

Bacheloroppgave

EK215E 001

Døgnåpne barnehager - Har vi behov for dem i Rana -

av

Merete Kolåsæter

og

Rita Åstrøm



Innholdsfortegnelse

Forord	4
Figuroversikt	4
1. Sammendrag	5
1.2 Abstract	6
2. Innledning	7
3. Barnehage historikk	9
3.1 Barnehagens ide` grunnlag.....	9
3.2 De første norske barnehagene	10
3.3 Barnehagens legitimitet i Norge.....	12
4. Barnehager og andre tilsynsordninger i dag	13
4.1 Barnehagen	13
4.2 Andre tilsynsordninger.....	15
5. Metode	16
6. Statistiske bakgrunnstall	17
6.1 Bakgrunn.....	17
6.2 Fødselstall og befolkning i Rana.....	18
6.3 Barnehager og antall barnehageplasser	20
6.4 Antall yrkesaktive	22
6.5 Forbruksendring	24
7. Velferdsstandard	25
8. Endring i arbeidstider	26
9. Spørreundersøkelsen	28
9.1 Hva vil vi med spørreundersøkelsen	28
9.2 Resultat av spørreundersøkelsen	29
9.2.1 Spørsmål 1	29
9.2.2 Spørsmål 2	30
9.2.3 Spørsmål 3	31
9.2.4 Spørsmål 4	32
9.2.5 Spørsmål 5	33
9.2.6 Spørsmål 6	34
9.2.7 Spørsmål 7	35
9.3 Konklusjon.....	36
10. Organisatorisk perspektiv	37
10.1 Hvordan skal barnehagen fungere.....	37
10.2 Økonomi	38
11. Etisk perspektiv	39
12. Drøfting	41
13. Etterord	43
14. Litteraturliste	44
15. Vedlegg	45
15.1 Oversikt barnehager i Rana.....	45
15.2 Oversikt over SFO	48
15.3 Barnehageloven.....	49

Døgnåpne barnehager

Kapittel I. Barnehagens formål og innhold.....	49
Kapittel II. Barns og foreldres medvirkning.....	50
Kapittel III. Godkjenningssplikt og oppgavefordeling.....	50
Kapittel IV. Barnehagemyndighetens generelle oppgaver mv.	52
Kapittel V. Personalet.....	53
Kapittel VI. Forskjellige bestemmelser	54
Kapittel VII. Ikrafttredelse og endringer i andre lover	55

Forord

Vi har hatt en veldig spennende tid i arbeidet med denne obligatoriske Bacheloroppgaven. Vi har valgt å skrive om et emne som vi begge er litt opptatt av, døgnåpne barnehager. Vi har lurt på hvorfor det går med døgnåpne barnehager i “lille” Mo i Rana, nemlig Hofors i Sverige. Hvorfor har ikke vi det her?, vi som har så mye skiftarbeid. Det har vært lærerikt å prøve å samle inn det vi har trengt av materiale og bearbeide det vi har fått av informasjon.

Dette er en spennende avslutning på vårt studium og vi må i denne oppgaven benytte masse av det vi har lært i løpet av disse tre årene.

Vi vil få takke Roger for all god hjelp og veiledning i denne forbindelse, han har vært til god hjelp med tanke på sammensyningen av oppgaven.

Opgaven er skrevet av Merete Kolåsæter og Rita Åstrøm.

Figuroversikt

Figur 1. Fødselstall i Rana	side 18
Figur 2. Innbygger tall i Rana	side 19
Figur 3. Antall barnehager i Rana	side 20
Figur 4. Antall barn i barnehage i Rana	side 21
Figur 5. Yrkesaktive	side 23
Figur 6. Velferds standard	side 24
Figur 7. Sivilstatus	side 29
Figur 8. Har barnehageplass	side 30
Figur 9. Barnehage behov	side 31
Figur 10. Alder på barna	side 32
Figur 11. Tidspunkt for barnepass	side 33
Figur 12. Leggetid	side 34
Figur 13. Ønske om døgnåpne barnehager	side 35

1. Sammendrag

Dagens samfunn har gjennom de siste 30 årene endret seg betraktelig. Dette gjelder både innen arbeidslivet og innenfor barnehagesektoren. Det private forbruket har økt betraktelig, men man kan ikke si om det kommer av økt inntekt eller om det kom før, slik at man måtte jobbe mer for å dekke opp forbruket. Arbeidstiden har for den private sektor endret seg betraktelig, i og med at vi har fått endrede åpningstider i butikker og bensinstasjoner.

Barnehagens ideologiske grunnlegger Friedrich Fröbel(1782 – 1852) lanserte i Tyskland for nærmere 200 år siden, sin ide om en enhetsbarnehage. Fröbel så menneskelivet som et hele, og småbarnsalderen som særlig viktig. Han fremmet ideen om barnehagen som et ledd i folkeoppdragelsen i nært samarbeid med familien. Gjennom barneomsorg ville man oppnå en forbedring av det framtidige samfunn og det framtidige mennesket. Barnehager skulle tjene samfunnet.

De første Norske barnehagene så dagens lys i form av barneasyler i 1837, i Trondheim. For de minste barna kom det også et tilbud fra 1883, da åpnet den første norske barnekrybben. De supplerte asylene på den måten at de ga et omsorgstilbud for barn mellom spedbarns- alderen og opp til tre år. På slutten av 1800-tallet dukket barneparker også opp, disse fikk tildelte plasser i byparkene, hvor man kunne oppholde seg.

I 1918 framsatte Augusta Stange forslag om kommunale barnehager, dette ble en realitet etter to år. De kommunale barnehagene var ment som et tilbud til alle samfunnslag, og var forbeholdt barn i det siste året før ordinær skolegang tok til. Men det skulle enda gå mange år før det ble noen dekningsgrad å snakke om. I dag er vi blitt mer og mer avhengig av å ha et barnehagetilbud, og vi ser at åpningstidene har endret seg betraktelig, dette for å følge med i utviklingen i samfunnet. Vi har flere kveldsåpne barnehager i Norge i dag og det har vært gjort forsøk med døgnåpent tilbud.

Vi ønsket her å kartlegge interessen for en døgnåpen barnehage i Rana, se på organisering av en døgnåpen barnehage og hvilke etiske problemstillinger vi ville stå ovenfor.

For å få en viss bredde i våre statistiske tall har vi valgt å se på 1975, 1985, 1995 og 2005. Dette fordi det fra vår egen barndom på 70 tallet, ikke var vanlig med barnehage og mødrene som oftest var hjemme. Med en økning i antall barnehager i Rana på 600 % fra 1975 til 2005, og en nedgang i fødselstallene på 32 % fra 1975 til 2005, viser dette at noe har endret

seg kraftig. Dette være seg økning i antall yrkesaktive kvinner, økning i velferdsstandard, endrede arbeidstider m.m.

Vi gjennomførte en spørreundersøkelse for å se om det er et behov i Rana for et døgnåpent barnehagetilbud. Det var 100 respondenter og respondentene var familier med barn mellom 0 og 10 år. Det var 187 barn med i undersøkelsen. Vi fikk overraskende god respons på spørsmålet om respondentene kunne tenke seg å benytte et døgnåpent barnehagetilbud.

1.2 Abstract

Throughout the last thirty years, our society has changed. We can easily see the change in employment, and in kindergartens. Private consumption has increased considerable. It's hard to tell what came first, more consumption as a result of higher income, or the fact that you have to work more to pay for your consumption. In private sector, the working hours has changed too. Especially gas-stations and shops, now they are open day and night.

Almost 200 years ago, a German founder named Friedrich Froebel launched the idea of kindergartens. Froebel looked at human life as a whole, and childhood as the most important time of life. He ment kindergartens were the first steps of education, in co-operation with the parents. Through childcare you could achieve an improvement of the society and the future mankind. Kindergartens were ment to serve the society.

The first Norwegian kindergarten started out as an asylum for children aged 3 and older in 1837, and was placed in Trondheim. A few years later, similar institutions were established in Oslo, some of them ment for children aged 3 and up, and some were ment for infants. Later in the century, playgrounds were established. The local authority offered areas in the city parks where children could meet and play under adult supervising.

In 1918, a Norwegian teacher named Augusta Stang launched the idea of municipal kindergartens, and it soon became a reality. These kindergartens were ment for children in all social classes, where they spend the last year before they started school. It was a good idea, but several years would pass before this became a reality for the masses.

Døgnåpne barnehager

Today we are more or less dependent of kindergartens. To keep up with the development in the society, opening hours in kindergartens have changed the last years. Today, some kindergartens are open both daytime and in the evening. Some have even tried to stay open at night.

We wanted to see if there was a need for a day- and night kindergarten in Rana. And if there was a need, how could we organize this kindergarten and what about the ethical questions? We chose to look at the development by comparing statistics from four years, 1975, 1985, 1995 and 2005. We grew up in the 1970`s, and to us, kindergarten was like a foreign word. In our childhood, mothers usually stayed home with their children until they started school.

Looking at the statistics, we can see that the number of kindergartens in Rana has increased with 600 % between 1975 and 2005. In the same period, numbers of births have decreased with 32 %. Obviously, something has changed. Maybe it's the increasing part of working mothers, higher degree of welfare, different working hours etc.

To see if there really was a need for day- and night kindergarten in Rana, we did a survey. We got answers from 100 parents with a total of 187 children aged 0 – 10 years. The parents were surprisingly positive about the questions whether they would use a day- and night kindergarten or not.

2. Innledning

Dagens samfunn har endret seg betraktelig gjennom de siste 30 år. Mødrenes inntog i arbeidslivet er en del av årsaken. Tidligere var yrkeslivet i hovedsak forbeholdt menn. Kvinnens plass var i hjemmet, bare noen få jobbet utenom, ellers var det stort sett ugifte og barnløse kvinner som deltok i yrkeslivet. I 1960 var bare ca 10 % av gifte kvinner yrkesaktive, mens det ved inngangen av 80 tallet var økt til ca 47 % (Ellingsæter og Gulbrandsen, 2003:22). Spørsmål om likestilling, yrkesdeltaking og omsorg for barn, presset frem nye reformer.. At mødre ble aktive i arbeidslivet, skapte et nytt behov. Noen måtte passe barna deres mens de var på jobb. Mens det på landsbygda enda var vanlig med at flere generasjoner bodde under samme tak, var de små kjernefamiliene i byene avhengige av

Døgnåpne barnehager

barnehager eller barneparken der voksne personer hadde tilsyn med barna mens de selv var på jobb.

Etter hvert som flere gikk over til å bli en familie med to inntekter, økte også velferdsstandarder. Mer inntekt til familien gjorde det mulig å investere i bedre og større boliger. Bil måtte man jo også ha, for å komme seg til og fra jobb. Elektrisk utstyr som gjorde hverdagslivet enklere ble det flere og flere av i de norske hjem, og denne utviklingen har bare fortsatt. Det ene følger det andre naturlig. Med økte inntekter i familien vil man få økning i forbruk. I en statistikk fra Statistisk Sentralbyrå, ser vi en økning i forbruk fra 1974-76 til 2004-06 på 696 %.

Som forbrukere krever vi mer på alle områder. Vi kan se det i stor grad blant annet innenfor handelsnæringen de senere år. Vi vil ha flere butikker, og vi vil handle når det passer oss. Dette har presset frem utvidete åpningstider på mange områder.

For å tilfredsstille dagens krav til bolig, mat, klær, biler, reiser og alskens tekniske duppedingser, er det blitt en nødvendighet å være i full jobb. Har man barn, blir det enda flere utgifter, og hos de fleste betyr dette at begge foreldrene må ut i jobb, og er dermed avhengige av barnepass. Vår undersøkelse bygger på antagelsen om at det er behov for barnepass. Arbeidsmarkedet, og behovet for barnepass vil variere ut i fra stedet man bor, og vi har derfor valgt å forholde oss til Rana kommune i denne undersøkelsen. Her har livet gått sin vante gang, med både opp- og nedturer innenfor arbeidsmarkedet og behovet for barnepass.

Fra vår egen oppvekst på 70-tallet, har det skjedd store forandringer. Som barn av industriarbeidere er naturlig nok vår oppfatning av situasjonen preget av dette. I vår verden var mødre stort sett hjemmeværende, og "barnehageunger" var få, og nesten som et skjellsord å regne. Nå for tiden er det ikke lenger en selvfølge med mødre som er hjemmeværende til barna er begynt på skolen, og besteforeldre med all verdens tid begynner også å bli en sjeldenhet.

I dag er barnehagen en naturlig del av hverdagen, men er det tilbudet vi har i dag tilfredsstillende? Når vi ser på næringslivet i Rana i dag, ser vi at en veldig stor del av bedriftene har arbeidstider som slett ikke harmonerer med barnehagenes åpningstider. Rana er på mange måter en skiftarbeiderkommune. Da kan det jo være nærliggende å tro at det burde være behov for skiftordninger med tanke på barnepass også.

Så vi stiller spørsmålet; bør vi ha døgnåpne barnehager i Rana?

Døgnåpne barnehager

Gjennom undersøkelsen vil vi se på hvordan arbeidstidene, og dermed behovene for barnepass har endret seg gjennom en tidsperiode. Vi vil se om resultatene bygger opp under vår tanke om at tiden er moden for store endringer i barnehagenes åpningstider

Forskningsspørsmål.

1. Kartlegging av interessen for døgnåpne barnehager.
2. Hvordan kan en slik barnehage organiseres.
3. Hvilke etiske problemstillinger vil vi møte.

3. Barnehage historikk

3.1 Barnehagens ide`grunnlag

Barnehagens ideologiske grunnlegger Friedrich Fröbel(1782 – 1852) lanserte i Tyskland for nærmere 200 år siden, sin ide om en enhetsbarnehage. Dette som et ledd i utdanningen.

” I barnehagen hersker den frie beskjeftigende leken, mens den egentlige undervisningen hører skolen til. Men da alle beskjeftigelser og lek i seg selv gir undervisning, belærer eller i det minste utvikler de forskjellige sider av ånden, så er disse leker og lekeformer i seg selv belærende, både når det gjelder enkeltelementer og når det gjelder helheten”(Fröbel etter Balke 1997:97).

Fröbel så menneskelivet som et hele, og småbarnsalderen som særlig viktig. Han fremmet ideen om barnehagen som et ledd i folkeoppdragelsen i nært samarbeid med familien. Gjennom barneomsorg ville man oppnå en forbedring av det framtidige samfunn og det framtidige mennesket. Barnehager skulle tjene samfunnet.

Fröbels skrifter forfektet en menneskeoppfatning som var radikal for samfunnet han levde i. Dette førte til at barnehagene ble forbudt i Preussen. Både konservative og liberale i Tyskland forsvarte den private sfære og patriarkalske familien mot barnehagen.

Det virker som barnehagen ble mer akseptert i Frankrike, som en del av en statlig utdanningsoppgave allerede fra midten av 1800-tallet. Katolisismen stod sterkere, og den franske revolusjon og solidaritetstanken kan ha gjort det lettere å akseptere og støtte barnehagene. Oppfatningen av et delt ansvar for barns oppvekst virket ikke så provoserende på forestillingen om ”den gode familie”. I Frankrike hadde borgerskapets familier benyttet seg av andre til å oppdra og undervise sine barn. Barnehagen ble derfor ikke en trussel. Barnehagehistorien viser hvordan vilkår i samfunnet, syn på barn, barndom, familie, kvinner, skole og kirke har hatt betydning for barnehagevirksomhetens utbredelse. (Jansen T.T.2000)

3.2 De første norske barnehagene

Barnehagene i Norge startet med to forskjellige utgangspunkt. Industrialiseringen i Norge på 1800-tallet gjorde at flere flyttet fra bygdene og inn til byene. Samfunnet var tydelig klassesdelt, og rundt halvparten av befolkningen tilhørte underklassen. For de familiene som tilhørte denne klassen, var hverdagen lang og slitsom. De tjente lite, bodde dårlig og kunne ikke lenger ha med seg barna mens de jobbet, slik de tidligere gjorde under gårdsarbeidet på bygda. Det ble et tydelig behov for sosiale tiltak.

«De nødlidendes venner» var en organisasjon som ble opprettet av noen av Trondheims mest fremtredende borgere allerede i 1827. De hadde som formål å gi støtte til husløse, gi omsorg til løslatte fanger, dele ut gode blader, og sørge for fattige barns bekledning. Organisasjonens humanitære arbeid i Trondheim ble etter hvert mer sentrert om barns velferd, og på organisasjonens generalforsamling i 1837 ble det fremsatt et forslag:

«...at åbne et Asyl for Småbørn hvis fattige Foreldre skulde ved Arbeid utenfor Hjemmet vinde Brødet for seg og sine. -Det vilde forebygge den Skade Børnene lide ved at overlades til seg selv eller udsette dem for den Fordærvelse som Ørkesløshed, Tiggeri og Omgang med Vanartede uunngåelig medføre.» (Tømmerbakke og Miljeteig- Olsen, 1987:26)

Forslaget fikk gjennomslag, og allerede samme år ble Norges første barneasyl åpnet. Asylet tok i mot barn fra de hadde lært å gå, og hadde som målsetning å forhindre at små barn ble overlatt til seg selv mens foreldrene og eldre søsken jobbet. Det var etter hvert mange som

Døgnåpne barnehager

benyttet seg av tilbudet, asylet i Trondheim hadde mellom 50 og 100 barn i aldersgruppen 2 - 9 år. Hverdagen i asylet var rutinepreget, med faste tider til bespisning, undervisning og lek. Det ble lagt vekt på enkel undervisning, som addisjon, subtraksjon, multiplikasjon, lesing, skriving og religion. Barna ble lært opp til nyttig arbeid, som spinning, strikking, søm og snekring. Lederen av asylet ble kalt pleiemoder, og var helst en eldre enke. Hun hadde ulike assistenter, både lønnede og ulønnede. Fremtredende personer i byen kom gjerne innom for å undervise en time eller to, deltok i lek og ga gaver i form av penger, klær eller bespisning. Etter en ny lov som kom i 1849, fikk alle barna i byen bedre tilgang til skolegang. Asylet endret sine vedtekter, og ble ikke lenger regnet som en undervisningsanstalt. Barna fikk nå være der fra toårsalderen til de kom i skolepliktig alder.

Hovedstaden og flere andre byer fulgte raskt etter Trondheim, og barneasyler ble opprettet også her, med tilnærmet lik gjennomføring. Barneasylerne i Norge, også etter hvert kalt daghjem, var sosiale heltidsinstitusjoner som tok seg av arbeidernes og de fattiges barn. De kom som et resultat av industrialiseringen, og var i hovedsak et tilbud om omsorg og tilsyn.

For de minste barna kom det også et tilbud fra 1883, da åpnet den første norske barnekrybben. Flere barnekrybber ble etablert i rask rekkefølge, og de supplerte asylerne på den måten at de ga et omsorgstilbud for barn mellom spedbarnsalderen og opp til tre år. Her fikk de mat, ble vasket, stelt og passet på for en sum av 20 øre pr dag. Driften var basert på frivillige gaver og de fikk også andeler fra kollekter i kirker og forsamlinger. Mange av barnekrybbene var da også opprettet av menigheter rundt omkring. Dermed har vi det ene utgangspunktet for barnehager i Norge, et rent omsorgs tilbud.

Det andre utgangspunktet har vi fra middelklassen og oppover. Noen av de få utdanningsmulighetene for kvinner fra midten av 1800-tallet, var kurs i barnehagearbeid eller som lærerinner. Friedrich Fröbels ideer om oppdragelse av småbarn hadde begynt å bli kjent også i Norge, men de fleste kurs om denne teorien foregikk stort sett i utlandet. Som nevnt tidligere, mente Friedrich Fröbel at det viktigste grunnlaget for senere læring, ble lagt i barns tidlige år. Han mente også at barn lærer best under leking, og han utviklet blant annet flere geometriske leker til dette formålet, som er i bruk den dag i dag.

Etter hvert som damene hadde vært på kurs eller gått i lære i utenlandske barnehager, kom de tilbake som utlærte fröbel-pedagoger og startet opp små, private barnehager. Disse barnehagene ble drevet i foreningslokaler, eller i private hjem. De holdt åpent noen timer om formiddagen, og var ment å skulle bidra til barnas harmoniske utvikling ut fra et pedagogisk

Døgnåpne barnehager

utgangspunkt. Det var foreldrene som finansierte oppholdet i de private barnehagene, dette ble gjerne kostbart i lengden, og av den grunn var dette tilbudet forbeholdt de velstående.

Barneparken dukket også opp på slutten av 1800-tallet. Det ble tildelt egne områder i byparkene, hvor det ble plassert husker, sandkasser og lignende. Her fikk barn oppholde seg noen formiddagstimer for sosialt samvær og lek under tilsyn av parkfrøkener.

En lærerinne ved navn Augusta Stang fremsatte i 1918 et forslag i Christiania bystyre om opprettelse av kommunale barnehager, med utgangspunkt i Frøbels pedagogiske ånd, og bare to år etter var forslaget blitt en realitet. De kommunale barnehagene var ment som et tilbud til alle samfunnslag, og var forbeholdt barn i det siste året før ordinær skolegang tok til. Men det skulle enda gå mange år før det ble noen dekningsgrad å snakke om.

Som vi ser har vi to forskjellige utgangspunkt for barnehager i Norge. Det ene med bakgrunn i behovet for tilsyn og omsorg, og det andre med bakgrunn i en pedagogisk teori om barn, lek og læring. Frem mot andre verdenskrig ble det åpnet stadig flere barnehager, og selv om krigen satte en midlertidig brems på utviklingen, fortsatte arbeidet med å gi barn gode oppvekstvilkår. Barneasyl, daghjem, barnekrybber og private fröbelbarnehager ble etter hvert samlet om en kombinasjon av de ulike utgangspunktene, og fikk fellesbetegnelsen barnehager.

3.3 Barnehagens legitimitet i Norge

Hvordan legitimeres barnehagen i dokumenttekstene fra offentlige utvalg, departement, regjering, komiteer og forhandlingene i Stortinget? Det kan se ut som om forestillingen om ”det gode hjem” og ”den gode familie” har skygget for forestillingen om hvordan barnehagen kan bistå barn, familie og samfunn. Dualismen i barnehagepolitikken er om barnehagen skal legitimeres som en del av en sosial- og familiepolitisk tenkning eller som en del av utdannings- og skolepolitisk tenkning. (Jansen T.T.2000)

Døgnåpne barnehager

Så tidlig som i 1951 betonet den regjeringsoppnevnte ”Samordningsnemnda for skoleverket” forbindelsen mellom barnehagene og skolen. Barnehagen ble sett på som et ledd i folkeoppdragelsen. Innstillingen var rettet mot skolen i den forstand at det skulle være færre sosiale funksjoner i barnehagen. Gjennom 50- og 60-tallet kan man i dokumenter se barnehagen i en sammenheng med familie- og sosialpolitikk. Det begrunnes med at livet i et moderne industrisamfunn er komplisert og vanskelig. Det er noen hjem som trenger særlig hjelp og støtte i sin oppdragergjerning. Barnehager ble sett på som et selektivt tiltak for bestemte grupper. (Jansen T.T.2000)

Ved å kalle de pedagogiske tilbudene for førskole, lå det forventninger om samordning og likeverd mellom barnehage og skole. Det som i dag karakteriserer debatten om barnehager er økt uavhengighet til utdanningssystemet. På 70 og 80 tallet la Arbeiderpartiregjeringen føringer for utbygging av barnehager for enslige foreldre og yrkesaktive.

Forsøket med pedagogisk tilbud til 6 åringene i 1985 åpnet på nytt muligheten til å se barnehage og skole i sammenheng. Men når Stortinget i 1992 behandlet senking av skolestarten, ble det lagt liten vekt på samarbeidet mellom barnehage og skole.

4. Barnehager og andre tilsynsordninger i dag

4.1 Barnehagen

Barnehage/barnehave. Navnet kommer fra det tyske ordet Kindergarten, og er en institusjon for barn under skolepliktig alder. De første barnehagene ble grunnlagt av en tysk pedagog ved navn Friedrich Fröbel(1782-1852)(<http://no.wikipedia.org/wiki/Barnehage>)

Tidligere var barnehagetilbudene få, og forbeholdt de velstående, men dagens ordninger med statlige tilskudd og makspriser har utjevnet den økonomiske forskjellen. Nå regnes barnehager nærmest som et selvfølgelig tilbud for alle i landet. Hvordan barnehager skal klassifiseres, har også vært omdiskutert. Skal det være hovedfokus på tilsyn, oppdragelse,

Døgnåpne barnehager

er leken det viktigste, eller skal det være et sted for læring, som skolen? I følge barnehageloven fra 2005 skal barnehager dekke de fleste områdene.

”Barnehagen skal gi barn under opplæringspliktig alder gode utviklings- og aktivitetsmuligheter i nær forståelse og samarbeid med barnas hjem”(Barnehageloven § 1)

Vi finner barnehager i alle europeiske velferdsstater, og særlig i de landene hvor yrkesaktiviteten blant kvinner er høy. Med mødrene ute i arbeidslivet, må andre ta seg av barna, og det er her barnehagene kommer inn. Dagens barnehager spiller en stor og viktig rolle i de fleste barnefamiliers liv. De skal være et tilgjengelig gode, og gi et trygt og meningsfullt opphold fylt med tilsyn, omsorg og pedagogikk

”Barnehagens innhold skal bygge på et helhetlig læringssyn, hvor omsorg, lek og læring er sentrale deler.”(Rammeplan for barnehagen)

Rana fikk sin første barnehage i 1956, og de neste ble ikke etablert før på 70-tallet. I dag har vi 21 barnehager i Rana, 9 kommunale og 12 private. Til sammen er det ca 1150 unger som benytter seg av barnehagene (mars 2008). Barnehagetilbudet gjelder for barn mellom 0 og 6 år, og de holder med små variasjoner åpent mellom kl.06.45 – 17.00 alle hverdager hele året.

I henhold til barnehagesjefen har vi i dag en barnehagedekning mellom 87 og 90 %. Rana Kommune mener at de etter at opptaket er ferdig, vil har full behovsdekning, men det kan diskuteres i og med at det ikke er det samme som full barnehagedekning. Ved full behovsdekning kan det dessuten ta lang tid fra du søker til du får plassen i barnehagen, søker du i januar kan du få plass i november. Rana Kommune mener de har oppfylt sine kriterier i og med at du får plassen i løpet av det året du søker plass.

Dagens barnehager har både en sosial og en utdannende funksjon. De skal ikke bare være et oppbevaringssted, men et pedagogisk virksomhetssted. Lek og læring skal være tilpasset de ulike alderstrinnene, med gradvis tilvenning mot skole for de eldste barna. De ulike barnehagene i Rana vektlegger forskjellige ting. Noen har natur og friluftsliv som grunnidé. I disse barnehagene tilbringer ungene det meste av dagen utendørs. Barnehagen har en innvendig base, i form av et bygg, eller en lavvo, som benyttes ved ekstremt dårlig vær, tørking av klær, toalettbesøk og lignende. Flere av barnehagene baserer sin drift på kristne grunnverdier, mens andre igjen driver barnehagen ut fra ulike pedagogiske grunnteorier, som

Døgnåpne barnehager

for eksempel Montessoripedagogikken, som bygger på Maria Montessoris kunnskap og filosofi om barnets naturlige utvikling og læring. <http://www.montessorinorge.no/>

I følge barnehagenes egne brukerundersøkelser, søker foreldrene plass i de forskjellige barnehagene ut i fra sine egne verdier, og ut fra hvor de bor og arbeider. At barnehagen ligger i nærmiljøet regnes som et forholdsvis viktig punkt, med tanke på overgangen fra barnehage til skole. Foreldrenes ønsker styrer i stor grad barnehagenes åpningstider, så lenge de ligger innenfor de eksisterende lover og regler. Barnehagenes tillatte åpningstider bestemmes av kommunene, og det er ingen restriksjoner mot å ha døgnåpent. Kommunene er tvert i mot pålagt i følge barnehageloven å tilrettelegge best mulig i forhold til behovene for barnehageplass.

”Kommunen har plikt til å sørge for at det finnes et tilstrekkelig antall barnehageplasser for barn under opplæringspliktig alder. Utbyggingsmønster og driftsformer skal tilpasses lokale forhold og behov.”(Barnehageloven § 8)

Dersom vi ser på Sverige, er i dag ikke lovbestemt heldøgnspass av barn, men lovbestemt pass av barn i normalarbeidstid. Det er bare halvparten av kommunene som har tilbud om barnepass ved ubekvemarbeidstid. Det er i Sverige stor uenighet mellom politiske partier, kommuner og organisasjoner om å gi et døgnåpent tilbud til barna. I 2004 ønsket den Svenske regjeringen å lovfeste et tilbud om døgnpass av barn. Men dette lovforslaget fikk ikke flertall. Felles for Norge og Sverige er at ingen av de to landene har regler som *hindrer* kommunene å ha et slikt tilbud.

4.2 Andre tilsynsordninger

Som tidligere nevnt har barnehager et av sine utspring i behovet for tilsyn og omsorg. Selv om barna har begynt på skolen, er ikke skoledagen like lang som de voksnes arbeidstid, og de har derfor fortsatt behov for tilsyn.

For barn i skolepliktig alder, har vi skolefritidsordning (SFO) ved alle grunnskolene i Rana. Skolefritidsordningen har vært i drift siden først på 90-tallet. Dette er i hovedsak et tilbud for elever fra 1. til 4. klasse, men eldre elever med spesielle behov får også plass.

SFO har åpent alle hverdager mellom kl 07.30-16.30 hele året. Man kan velge flere alternativer for hvordan man vil benytte ordningen, heltid, deltid og tilleggs plass. Heltid innbefatter tiden før skoletimene starter, og fra skoleslutt frem til dørene stenges. Velger man deltid, vil dette si enten timene før skolestart, eller timene etter. Tilleggs plass er et tilbud som gjelder dager utenom skoleruta. I Rana er det pr i dag (mars 2008) i overkant av 430 unger som benytter seg av dette tilbudet.

Dagmamma er også et tilbud noen benytter seg av, men her vil det være vanskelig å få nøyaktige tall. Da det imidlertid er slik at de "hvite" dagmammaene i Norge bare utgjør om lag 1/3 av alle dagmammaer, jf. Ellingsæter og Gulbrandsen (2003).

5. Metode

For å få et bredt grunnlag til vår undersøkelse, har vi valgt å benytte oss av flere metoder. Vi har benyttet flere typer forskningsdesign. Tidsserie undersøkelse, der vi så på utviklingen over 30 år. Vi har benyttet kvantitative og kvalitative undersøkelser ved innhenting av data. Vi har valgt å innhente data gjennom en del statistiske data og gjennom å lese artikler og studier som er gjennomført om barnehager.

Vi har også gjennomført en spørreundersøkelse i Rana for å få litt tall og annet materiale til oppgaven. Det ble et strukturert spørreskjema. Vi har valgt en strategisk utvelgelse av informantene. Målgruppen ble foreldre med barn mellom 0-10 år, da dette er den aldersgruppen som vi kan tenke oss vil være aktuell for en døgnåpen barnehage. Utvalgsstørrelsen ble 100 informanter. Vi valgte å være 2 dager på helsestasjonen i Rana for å få så mange informanter som mulig med barn på en gang. Dette fungerte veldig bra, da vi fikk et vidt spekter med familier fra hele Rana. På slutten av dag to oppsøkte vi en del bedrifter som har lange åpningstider, og fortsatte spørreundersøkelsen.

Vi valgte å sitte sammen med intervjuobjektene slik at vi fikk forklart hva vi mente med spørsmålene. Det viste seg at informantene misforsto, og trodde at et tilbud om barnepass på kveldstid eller nattestid skulle være i tillegg til den ordinære barnehageplassen på dagtid. Dette skapte naturlig nok en del motvilje, da dette ville resultere i fryktelige lange dager for barna. Ved å forklare tanken om valgfrihet og fleksibilitet ut fra egen arbeidstid, ble lettelsen stor, og forståelsen av tanken om døgnåpen barnehage ble en annen. Vi fikk også en del

tilleggsinformasjon som vi ikke ville fått dersom vi bare leverte dem ut. Det ble også tatt noen spørreundersøkelser over telefon.

I tillegg til spørreundersøkelsen, har vi foretatt en del intervjuer med personer som har relevant informasjon i forhold til oppgaven. Vi har benyttet oss av både strukturerte og ustrukturerte intervjuer. Vi har hatt møte med barnehagesjefen, for å høre om kommunens tanker og regler om hvordan barnehagene i Rana skal fungere. Samtidig har vi gjennomført telefonintervju med samtlige ledere av barnehagene. Dette for å få vite om oppstartstidspunkt, åpningstider og antall plasser opp gjennom årene. Vi var og interessert i om de hadde hatt egne brukerundersøkelser angående åpningstider og om vi kunne få disse resultatene.

Resultatet av en spørreundersøkelse kan fort bli misvisende hvis det er usikkerhet angående spørsmålene. Det er derfor viktig å ha nøye gjennomtenkte spørsmål og svaralternativer, for å få et troverdig resultat. Et annet faremoment ved spørreundersøkelser, er at de kan i stor grad styres. Vi ønsket oss et reelt svar på om det er behov for døgnåpne barnehager i Rana.

Vi kunne ha styrt resultatet ved å bare oppsøkt arbeidssteder med skiftgang, for å få et entydig ja på spørsmålet. Men ved å gjennomføre spørreundersøkelsen på ulike steder, og med tilfeldige personer, føler vi at resultatet er troverdig. I tillegg viser de eksisterende barnehagenes egne brukerundersøkelser at det forekommer spørsmål om utvidelse av de nåværende åpningstidene. De har i løpet av perioden 1975 - 2005 ført til forandringer i åpningstidene. Arbeidsmarkedet har endret seg, og dermed endres også behovet for barnepass.

6. Statistiske bakgrunnstall

6.1 Bakgrunn

Vi har valgt å finne bakgrunns materiale fra fire forskjellige årstall, dette for å se på utviklingen gjennom flere tiår. Vi har valgt å bruke årene 1975,1985,1995 og 2005. Grunnen til at vi ville gå helt tilbake til 1975, var fordi det da var mer vanlig at barna var hjemme. Vi vil her prøve å belyse økningen i barnehageplasser, økning i skiftarbeid og økning i velferdsstandarden. Vi mener dette er viktig informasjon for å se helheten i endringene i

dagens samfunn. Vi har og valgt å holde oss til Rana, da det vil bli for voldsomt å ta et større område. Men en del av statistikkene er på landsbasis, da det var vanskelig å få det til for Rana.

6.2 Fødselstall og befolkning i Rana

Vi ønsket å se om det har vært stor endring i fødselstallene og befolkningen i Rana. Har fødselstallene økt, med økningen i barnehager? Hvordan har folketallet endret seg de siste 30 år? Hvordan er vi i Rana dersom vi sammenligner oss med det som skjer på landsbasis? Er det slik at Rana er en fraflyttings kommune slik vi tror?

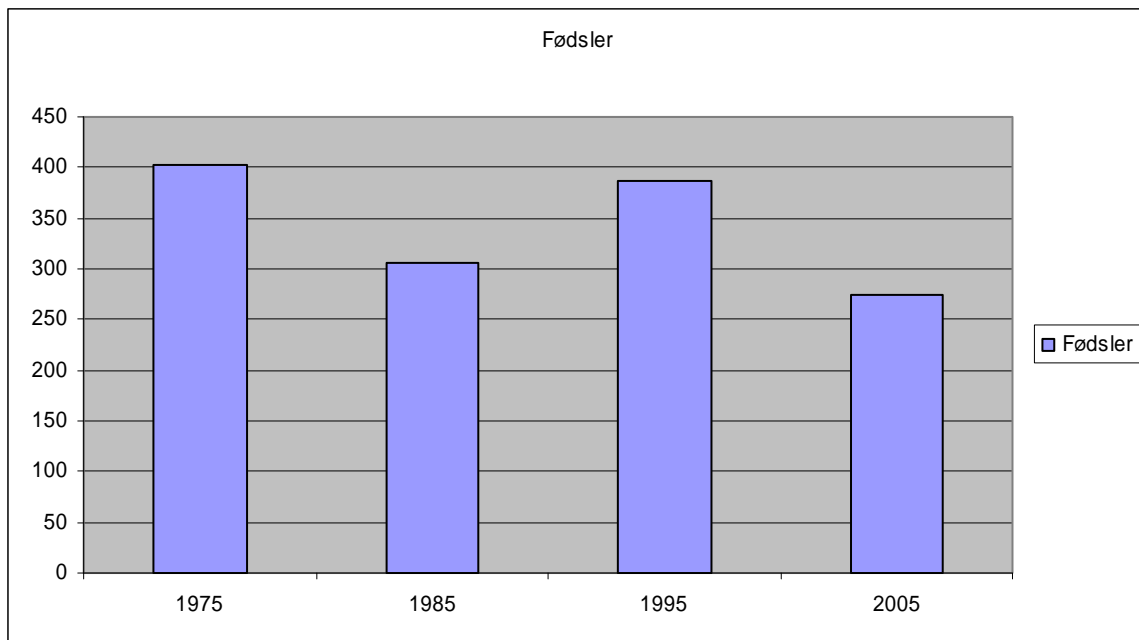


Fig. 1. Som vi ser av diagrammet var fødselstallene høyere i 1975 og 1995 og lavest i 2005. I 1975 var det 402 fødsler og 1995 var det 387 fødsler. Med 275 fødsler i 2005 var det en nedgang fra 1975 på 32 %. Tallene er hentet fra SSB.

Døgnåpne barnehager

Selv om vi ser en nedgang i fødslene, viser våre innsamlede data at det er en økning i antall barnehager. Dette kommer som et resultat av samfunnsendringene, der flere og flere kvinner ble yrkesaktive og dermed økte behovet for barnehager. Vi har ikke lengre besteforeldre som kan ta seg av barna, slik det fungerte i storfamiliene.

Ser vi på tallene på landsbasis har det vært en nedgang i antall fødsler på 5 %. Sammenligner vi tallene på landsbasis, med tallene fra Rana, har vi hatt en voldsom nedgang i fødselstallene.

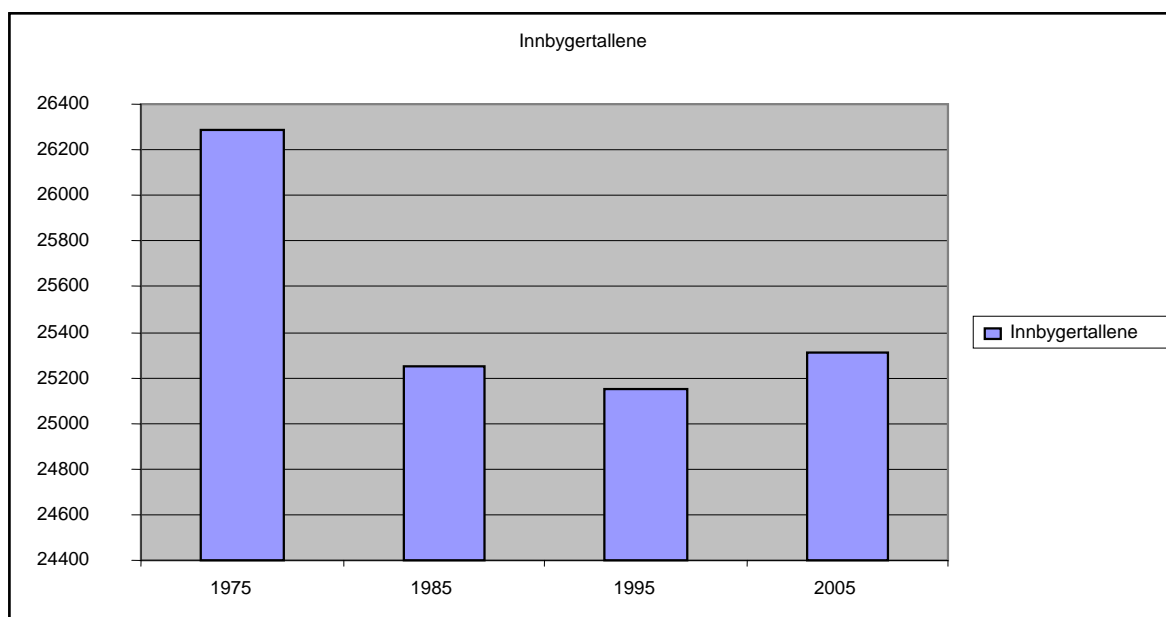


Fig.2. Innbyggertallet i Rana var over 26200 i 1975. Dette kom av at vi hadde Jernverket, Koksverket og Rana Gruber. Dette var store trekkplaster for å få folk til å flytte hit. På begynnelsen av 80 tallet var det mye endringer på jernverket og 9. juni 1988 ble det nedlagt. Dette førte til at mange flyttet fra Rana. Men etter dette har innbyggertallet vært ganske stabilt. Tallene er hentet fra SSB.

Selv om vi i 1975 hadde et meget høyt innbygger tall og mange flere fødsler enn i 2005, hadde vi bare 3 barnehager i Rana, som til sammen hadde 124 barn. I 2005 var det 21 barnehager med til sammen 1111 barn. Dette er en oppgang i antall barn i barnehage på 796 %. Mens det er en nedgang i folketallet i Rana på 4 %, har det på landsbasis vært en økning i folketallet på 19 %.

Nedgangen i Rana kan skrives seg til tap av arbeidsplasser og en generell fraflytting fra små kommuner. Man ser ofte at ungdommer flytter til større plasser for å studere. Det er og

Døgnåpne barnehager

populært å flytte til større plasser for å jobbe, da det kan være lettere å få jobb. Men i dag ser vi at flere og flere av de som har reist bort på skole kommer tilbake til Rana, har det vært flere jobber ville nok flere kommet tilbake.

6.3 Barnehager og antall barnehageplasser

Vi ønsket å se på endringene i antall barnehager og barn i barnehager, for å se om dette har sammenheng med antall yrkesaktive og endring i samfunnet generelt. Disse tallene fikk vi ved å kontakte Rana Kommune, ved barnehagesjefen. Vi hadde og kontakt med barnehagene.

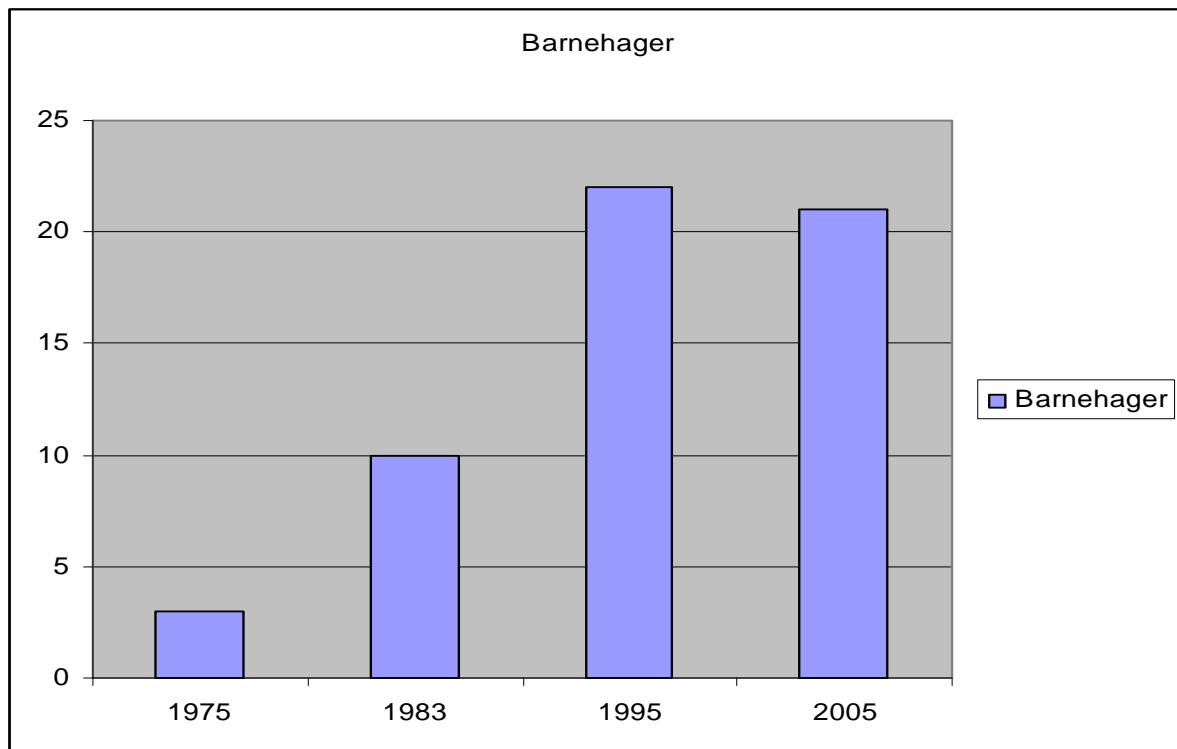


Fig.3. I 1975 hadde vi 3 barnehager, mens vi i 1995 hadde det høyeste antall med 22 barnehager. I 2005 var det 21 barnehager, da en familiebarnehage var lagt ned. Vi har hatt en økning i antall barnehager på 600 % fra 1975 til 2005. Tallene er hentet fra Rana Kommunes arkiver.

Døgnåpne barnehager

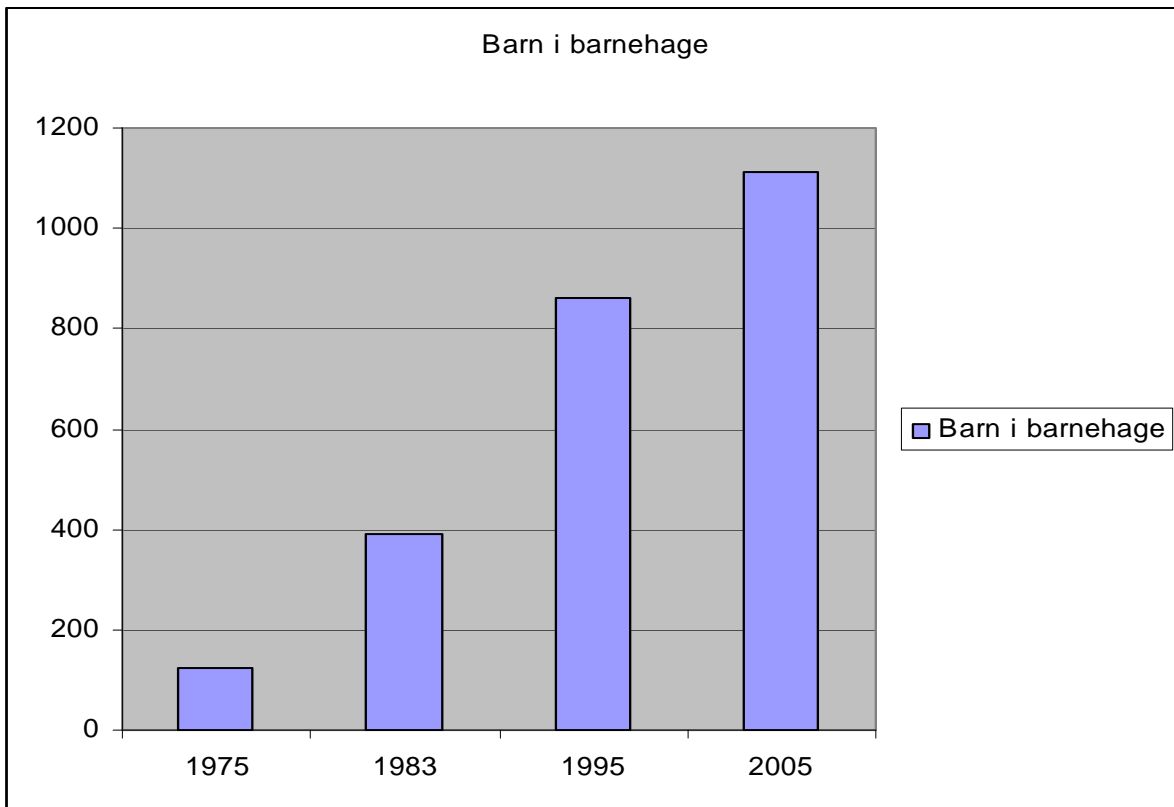


Fig.4. Det var i 1975, 3 barnehager med tilsammen 124 barn. I 2005 hadde vi 21 barnehager med til sammen 1111 barn. Dette er en økning i antall barn i barnehage på 796 % og en økning i antall barnehager på 600 %. Tallene er hentet fra Rana Kommunes arkiver.

Det har vært en formidabel økning i barnehager og antall barn i barnehager de siste 30 år. Dette kan vi se i sammenheng med økningen i antall yrkesaktive kvinner som har økt med 171 %, dette på landsbasis. Vi ser her en klar sammenheng i økningen på barn i barnehage og yrkesaktive kvinner. I 2006 hadde Rana en barnehagedekning på 78,3 % (Tall fra SSB). Rana har i dag en barnehagedekning mellom 87 og 90 %. (Tall fra barnehagesjefen). men barnehagesjefen mener at når årets opptak er ferdig, skal Rana ha full behovsdekning. Det er ikke det samme som full barnehagedekning, men det betyr at i løpet av det året du søker skal du få barnehageplass, Søker du i januar trenger du ikke få plass før i desember. Dette kan for de fleste bli et stort problem dersom man ikke kan ordne seg på andre måter.

Døgnåpne barnehager

En av våre respondenter måtte søke permisjon i jobben sin i 4 måneder, slik at hun kunne ta seg av barnet til hun fikk det inn i barnehagen.

I henhold til revidert barnehageplan for Rana som ble vedtatt i 1996, hadde Rana som mål å nå full barnehagedekning innen år 2005. Regjeringen signaliserte da at dette burde ha vært en realitet innen år 2000. Rana kommune hadde da som mål å få en raskere opptrapping og satset på full behovsdekning innen år 2002.

Etter at det ble gjennomført opptak, etter et nytt felles opptakssystem våren 1997, for samtlige barnehager, ville Rana Kommune se det reelle behovet for barnehageplasser, i og med at 6 åringene ikke lengre var i barnehage. Nå dreide det største behovet seg om et tilbud til 3 åringene. Ressurser til full barnehagedekning ble lagt inn i økonomiplanen for Rana. (Kommuneplan for Rana 1997-2007)

Det er i dag bare nullprofitt barnehager i Rana. Det betyr at eierne ikke tar ut overskudd, men pengene går direkte inn i barnehagene. Ingen skal tjene seg rike. De private barnehagene er enten stiftelser eller er foreldre eide. Kommunen har en del plasser i de kommunale barnehagene som er forbeholdt kommunens ansatte. Det var veldig vanlig på slutten av 80 tallet, at bedrifter i Rana kjøpte plasser i de private barnehagene. Engveien barnehage var den såkalte sykehusbarnehagen, der fylket hadde kjøpt opp plasser til de ansatte. Røverreiret barnehage ble startet av Rana Blad og Nasjonal biblioteket.

I dag har vi 21 barnehager i Rana, 9 kommunale og 12 private. Til sammen er det ca 1150 unger som benytter seg av barnehagene (mars 2008). Barnehagetilbudet gjelder for barn mellom 0 og 6 år, og de holder med små variasjoner åpent mellom kl.06.45 – 17.00 alle hverdager hele året.

6.4 Antall yrkesaktive

Vi ønsket her å belyse den endringen som har skjedd i samfunnet, ved å se på antall yrkesaktive kvinner gjennom 30 år. Vi som vokste opp på 70 tallet var vant til å ha mødre som var hjemmeværende. Det har skjedd store endringer på dette punktet, som kan være med på å belyse økningen vi har hatt i antall barnehager og barn i barnehager.

Døgnåpne barnehager

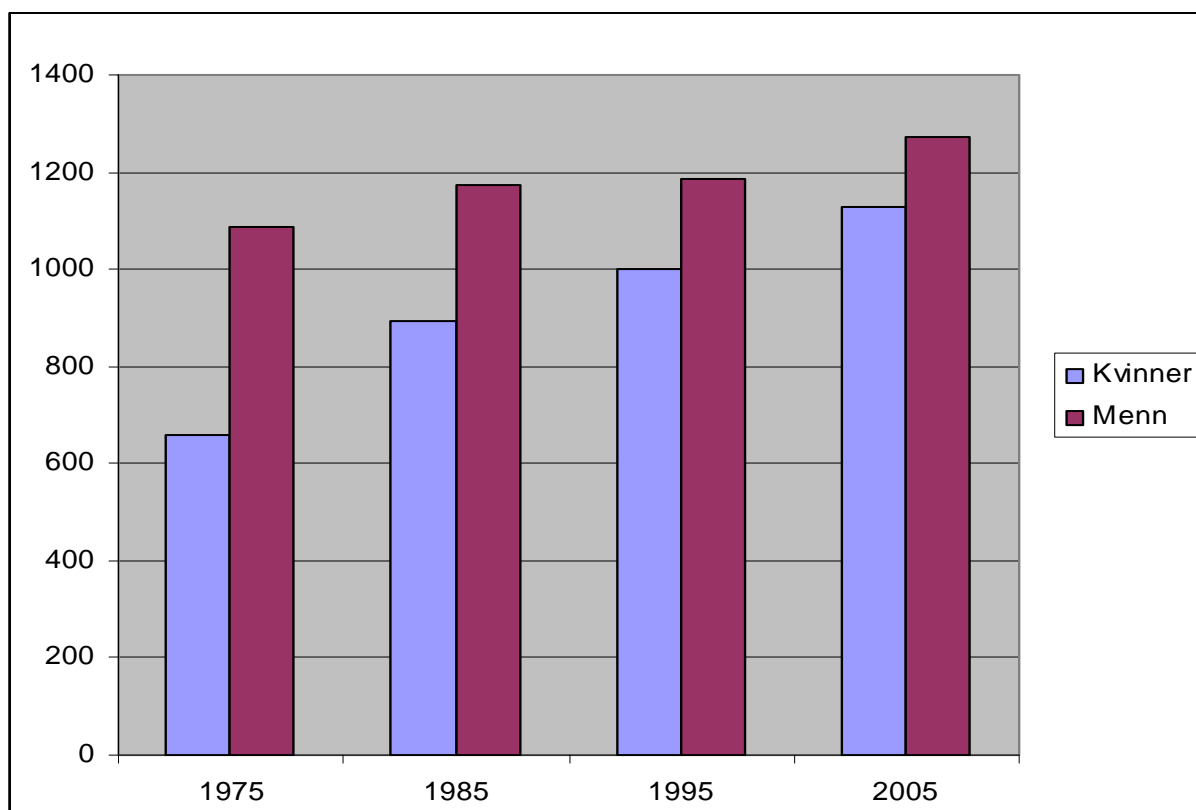


Fig.5. Disse tallene er i 1000 og dette er på landsbasis, da det ikke var mulig å få disse tallene for Rana. Vi ser her en økning i antall yrkesaktive kvinner fra 1975 og frem til 2005 på 171 %. Mot mennene som hadde en økning på 117 % fra 1975 til 2005.

Økningen i antall yrkesaktive kvinner har hatt en jevn økning de siste 30 årene. Med den høyeste økningen i 1985, med 35,3 % økning. Med kvinnenes inntog i arbeidslivet, økte behovet for barnehageplasser. Barnehagene økte med 796 % fra 1975 og fram til 2005.

Selv om man kan se mange likhetstrekk mellom de nordiske landene, var yrkesfrekvensen for gifte kvinner i Norge mye lavere enn de andre nordiske landene. I 1970 var det i Norge 23 % av de gifte kvinnene som var yrkesaktiv. I Sverige var det 40 %, i Danmark var det 42 % og i Finland 53 % gifte kvinner yrkesaktive. (Allden, Rogoff og Vaa, 1986:145). Veksten i antall yrkesaktive kvinner på 70 tallet, skyldtes i stor grad økningen i helse og sosialtjenesten.

Grunnen til at det gikk tregere i Norge enn i de andre nordiske land, kan komme av at det i 1925 ble fattet et vedtak i LO om at:

Fagkongressen pålegger de fagorganiserte arbeidere og deres tillitsmenn å motarbeide at det i sådanne hjem hvor det ikke er nødvendig for familiens eksistens at både mann og hustru tar fast arbeid. (Allden, Rogoff og Vaa, 1986:161)

Dette vedtaket ble formelt opphevet først ved årsskiftet 1936-37, da kom det et vedtak om at retten til arbeid skulle være lik for alle. Kvinnene som gikk ut i arbeidslivet, hadde veldig ofte deltids arbeid.

6.5 Forbruksendring

Vi ønsket å belyse økningen i det private forbruket med økningen i yrkesaktive kvinner. Det er ikke lett å si om hva som kom først, men det ene følger det andre. Vi ser i dag at familiene stadig kjøper nytt og sjelden starter med gamle møbler og utstyr, slik vi hadde det da vi vokste opp. Vi syr ikke lengre klær til barna og de har i dag mye mer klær enn vi hadde da vi var små. Leker bugner barna over med.

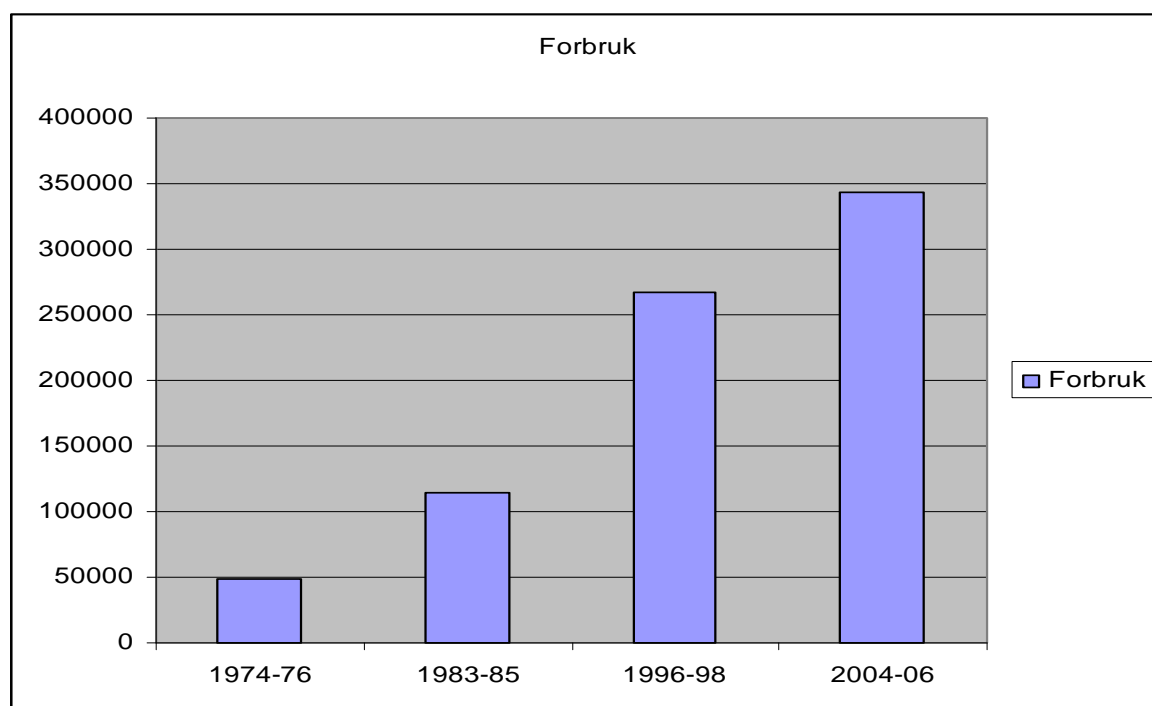


Fig.6. Denne statistikken er for hele landet og viser en økning i forbruk fra 1974-76 til 2004-06 på 596 %. Dette er tall som er med på å bekrefte vår påstand om at det i dag trengs to inntekter for å kompensere for et slikt forbruk. Tall fra SSB.

Velferdsstandarden har hatt en enorm vekst fra 1975 og fram til 2005. Vi har her sett på husholdnings forbruk, vi har valgt å se bort fra forbruk til reise/ ferie, selv om vi vet at det har økt med årene. I 1995 var det norske turistkonsumet på 56 000 mill.kr og i 2005 var det økt til 87 088 mill.kr.(Tall fra SSB).

7. Velferdsstandard

Dersom vi ser på velferdsstandardøkningen opp gjennom årene, er det ikke vanskelig å forstå hvorfor det trengs to inntekter for å dekke opp et slikt forbruk. Med en økning i forbruk på 596 %, ser vi dette ganske tydelig.

Da vi vokste opp på 70 tallet var det slik at de fleste mødrene var hjemme med barna og mødrene sydde og strikket klær. Det ble kjøpt inn kjøtt i stort og partert for å spare penger. Vi arvet klær og utstyr fra eldre søsken og venner. Foreldrene tilbrakte mye tid sammen med barna og var flinke til å følge dem opp på aktiviteter. Folk kunne bygge hus på en inntekt. Og man startet med gamle møbler og tok ting litt etter hvert. Det var ikke vanlig med dyre ferieturer til syden og med hytte på fjellet/ ved sjøen. Det var og slik at de fleste hadde bestemødre/fedre som kunne stille opp, dersom det trengtes.

I dag koster klær mye mindre i forhold til før, så vi kjøper nytt etter hvert. Vi orker ikke strikke og sy klær. Maten kjøper vi ferdig i butikkene. Vi har ikke tid, eller orker ikke å kjøpe inn i stort og partere selv. Det er mange av de ting som ble gjort før i tiden som ikke er videreført fra foreldre og besteforeldre. Ser vi på hus prisene i dag i forhold til på 70 tallet har de økt dramatisk. Boligprisindeksen var i 1989 på 68,5 og i 1995 på 70,4, i 2005 var den på 132,4(2000= 100). Vi har her en økning i boligprisindeksen for nye boliger på 93 % fra 1989 til 2005. Det har og vært en dramatisk økning på trevareprisene de siste årene, slik at dersom du skal bygge et hus i dag vil det bli meget dyrt. Tomteprisene har også økt veldig mye. I og med at vi i dag ønsker at det meste i et nytt hus skal være nytt, må vi regne med å betale for det.

De fleste besteforelder er i dag i arbeide eller så har de liten tid. Det er blitt mer og mer vanlig at de flytter til syden etter at de er ferdig i arbeidslivet, eller at de tilbringer store

deler av året der. I dagens samfunn har de fleste familier 2 biler, dette må mange ha på grunn av ulike arbeidstider og arbeidssted. Med ulike arbeidstider kolliderer det ofte med bringing og henting av barn i barnehager, på fritidsaktiviteter og annet, og dette gir da grunnlag for behovet for flere biler.

Kravene til bolig blir større, og ikke minst til fritidsboliger. Det bygges hytter og fritidshus som aldri før, med krav til minimum samme standard som man har hjemme. Innlagt strøm og vann, dusj, badstue, mikrobølgeovn, komfyr, oppvaskmaskin, parabol, tv, dvd, playstation og så videre. Har man hytte ved sjøen kan man plusse på båt med tilhørende utstyr og utgifter. Mange har også campingvogn, eller campingbil. 70-tallets teltturer med primus og kjølebag har nok mistet mye av sin sjarm.

Når det gjelder barn, og deres utstyr, er det et helt kapittel for seg. Tohjuls sykler finnes nå i alle størrelser, og skiftes ut nesten hvert år. Tidligere var det et stort sprang, fra trehjuls sykkel til voksenstørrelse, og man klarte seg lenge med en sykkel. Motepress finner vi snart helt nede i barnehagealderen. Utstyr til fritidsaktiviteter koster, og ikke minst kjøringen til og fra aktiviteten. Datamaskiner og ikke minst mobiltelefoner finner vi i de fleste norske hjem, og utviklingen går så fort at vi skifter ofte, for å ha den nyeste og beste teknologien tilgjengelig.

I dag er det mye mer vanlig å låne penger til oppussing og kjøp av møbler med mer. Nesten alle får tilbud om lettvinte lån på nett og kredittkort. Det er slutt på den tiden da man sparte opp penger til det man trengte. Vi vil ha det nå, ikke om noen måneder!

For å finansiere alt vi ønsker oss så må vi jobbe fulltid og gjerne overtid i tillegg. Dette fører til at vi har behov for mer barnepass og til andre tider enn vi før trengte.

8. Endring i arbeidstider

Dersom man skal se på endringene i arbeidstider, vil man se de største endringene i butikker og bensinstasjoner. Innen helsesektoren har det hele tiden vært skiftarbeid og dette har ikke endret seg de siste 30 årene. Men helsesektoren har økt betraktelig både når det gjelder sykehjem, men og innen for psykisk helse og psykisk utviklingshemmede. Innen industrien har man hatt skiftarbeid siden tidens morgen, men stadig flere blir ansatt i industrien.

Døgnåpne barnehager

Ser vi på endringene i åpningstidene innen handelsstanden i Rana, har det vært en del endringer som har vært med på å skape flere skiftarbeidere.

Lukningsvedtekter for utsalgssteder i Rana Kommune, 1968, lukket mellom 1800-0900 mandag til fredag. Lørdager i sommermånedene kl 1700.

Praktiserte åpningstider i 1975 var hverdager fra 0900-1600, lør 0900-1300, langdag til kl 1900. Bensinstasjoner holdt åpent fra 0700-1900 mandag til fredag og lørdag 0900-1500. Det var krangling om søndagene, noen ville ha åpent hele tiden, mens det egentlig var avtalt en turnus. Søndager og helligdager var kiosker og lignende stengt mellom 2100-0900, søndager og helligdager fikk de holde åpent mellom 1700-2100.

Det var lenge stor uenighet om lørdagsåpne butikker, spesielt i sommermånedene. Noen ville holde åpent mens noen ville stenge, dette holdt de på med fram til 1980 tallet.

Lovene av 25. april 1985, sier at forretninger skal være lukket mellom kl 20.00 og 06.00 man – fred og lukket kl 18.00 på dager før sønd- og helligdager og frem til 06.00. Det gis en rekke unntak for åpningstider utover kl 20.00 på torsdager og kl 18 på lørdager. Det er og 2 nattåpen dager i løpet av året og søndagsåpent siste søndag i advent fra 16.00 – 19.00. I Rana ble det på en høring i medlemsmøte i Rana Handelsstands Forening, antydnet lengste åpningsdag på torsdag til 19.00 og lørdager til kl 14.00. I Rana er det tradisjon på å ha meget moderate åpningstider. (Data hentet fra Rana Handelsstands Forenings arkiver)

"Brustadbu"- loven forbød vanlige butikker å ha åpent etter kl. 21 på hverdager, og på søndager. Unntatt var kiosker, bensinstasjoner og små butikker under 100 kvm - en såkalt "Brustadbua". Navnet kommer fra statsråden som sto bak loven - Arbeiderpartiets Sylvia Brustad. Brustadbua ble innført i 1997 og opphevet i april 2003.

I Rana har vi ca 15 matbutikker som har lange åpningstider, noen har åpent fra 0700 til 2300. Vi har ca 7 bensinstasjoner, der 1 er døgnåpen, de andre har åpningstider mellom 0700 til 2400, med noen justeringer. Dette medfører mange ansatte som jobber til ugunstige arbeidstider. Dersom man ser på butikker som er plassert i sentre har de åpent til klokken 1900 alle ukedagene og til 1500 på lørdagene.

De senere årene har det blitt etablert flere bedrifter i Rana som har skiftgang. Vi kan nevne TAG- system, Teledialog, Treningssentrene. Sett sammen med industrien,

helsesektoren og handelsstanden er det i Rana veldig mange som jobber skift, og kan dermed være avhengig av barnepass til ugunstige tider.

9. Spørreundersøkelsen

9.1 Hva vil vi med spørreundersøkelsen

Det vi ønsker å få belyst i denne spørreundersøkelsen er om det er et reelt behov for en døgnåpen barnehage. Vi tenkte oss her en barnehage med tilbud til unger mellom 0-10 år. Der unger som går på skole og trenger pass på ettermiddagen kan komme. Vi har spurt foreldrene når på døgnet de trengte barnepass. Dette for å få frem om det er noe behov på ettermiddag og natt. Vi ville og undersøke om det var mange med unger i SFO som kunne trengt pass av barna etter SFO`s stengt tid. Dette fordi vi mente at de fleste barna mellom 7 og 10 år ikke kunne være så lenge alene på ettermiddagen. De kunne heller ikke være alene på nattestid.

Vi valgte å starte undersøkelsen på helsestasjonen for å få et vidt spekter av foreldre fra hele Rana. Det ble og gjort noen undersøkelser i våre respektive gater, og på noen butikker og bensinstasjoner. Vi har tatt noen få undersøkelser på telefonen. Dette ble gjort over to dager. Vi så fort at det var viktig å sitte sammen med intervjuobjektene, slik at vi fikk forklart hva vi mente med spørsmålene. Noen hadde for eksempel barnehageplass til den ene ungen men ikke fått plass til den andre. Vi merket oss fort at det var uklarhet om hva det innebar å benytte seg av en døgnåpenbarnehage. Vi måtte her presisere for informantene at det var en barnehage som ville fungere med skiftordning. Man kunne benytte dag de dagene man trengte det og ettermiddag når det var behov for det. Barna skulle være hjemme sammen med foreldrene på dagen, når de skulle benytte tilbudet om ettermiddags pass.

9.2 Resultat av spørreundersøkelsen

9.2.1 Spørsmål 1

Vi spurte her om sivilstatusen til informantene. Vi benyttet singel eller gift/ samboer.

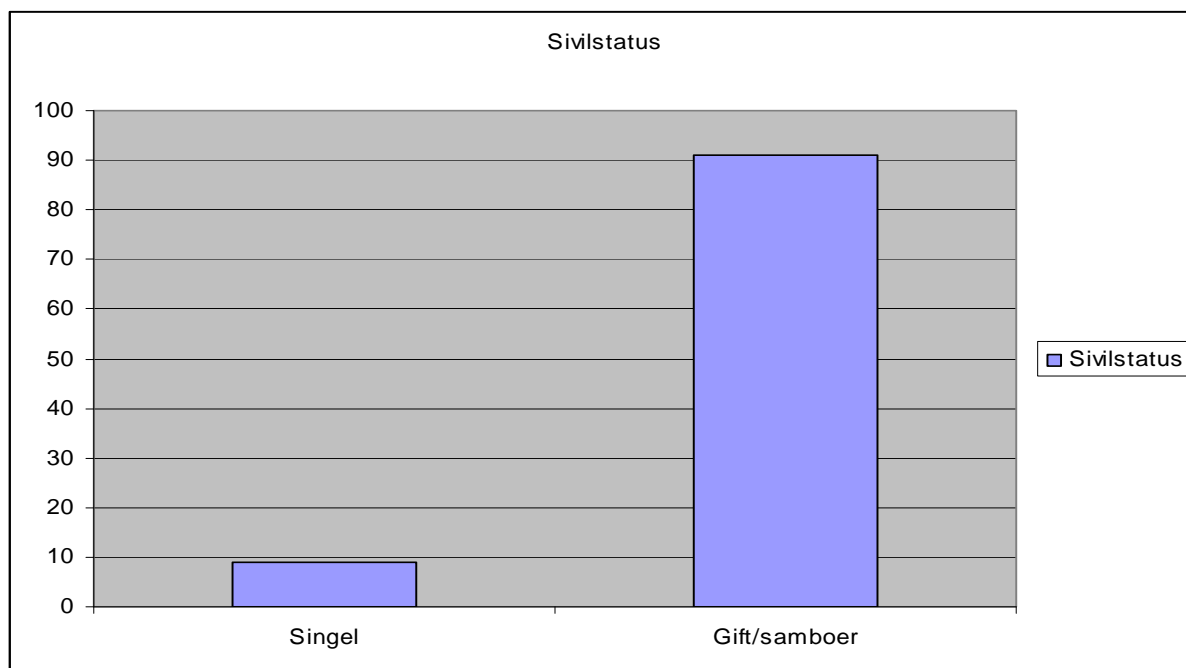


Fig.7. Vi har spurt 100 personer og fikk svar av alle. Av de spurte var det 9 som var single og 91 som var samboere eller gifte.

Med å spørre dette spørsmålet ønsket vi å se på om det var mest single som ønsket en døgnåpen barnehage. Da vi i undersøkelsen fikk så få svar som var fra single, vil vi ikke kunne si så mye om det. Vi trodde kanskje at det ville vært flere som var single og at de ville ha hatt et ekstra behov for barnepass til ubekvem arbeidstid. Dersom det hadde vært en kjemperespons, kunne vi ha vurdert å starte en døgnåpen singelbarnehage, for å dekke opp det behovet. Nå gikk vi ikke ut for å få svar fra single, men ser at dette kan være en svakhet i undersøkelsen. I og med at vi fikk så stor svarprosent fra samboere/ gifte, fikk oppgaven et vidt spenn av forskjellig familie sammensetninger.

Døgnåpne barnehager

Vi fikk bekreftet at det er et problem med barnepass ved ubekvem arbeidstid, både for single og samboere/ gifte. Av de 9 single som var med i undersøkelsen, ønsket alle å benytte seg av en døgnåpen barnehage. Av de 91 som var gift/ samboer var det 54 som kunne tenke seg å benytte dette tilbudet.

9.2.2 Spørsmål 2

Vi spurte her om de hadde barnehageplass og/ eller trengte det.

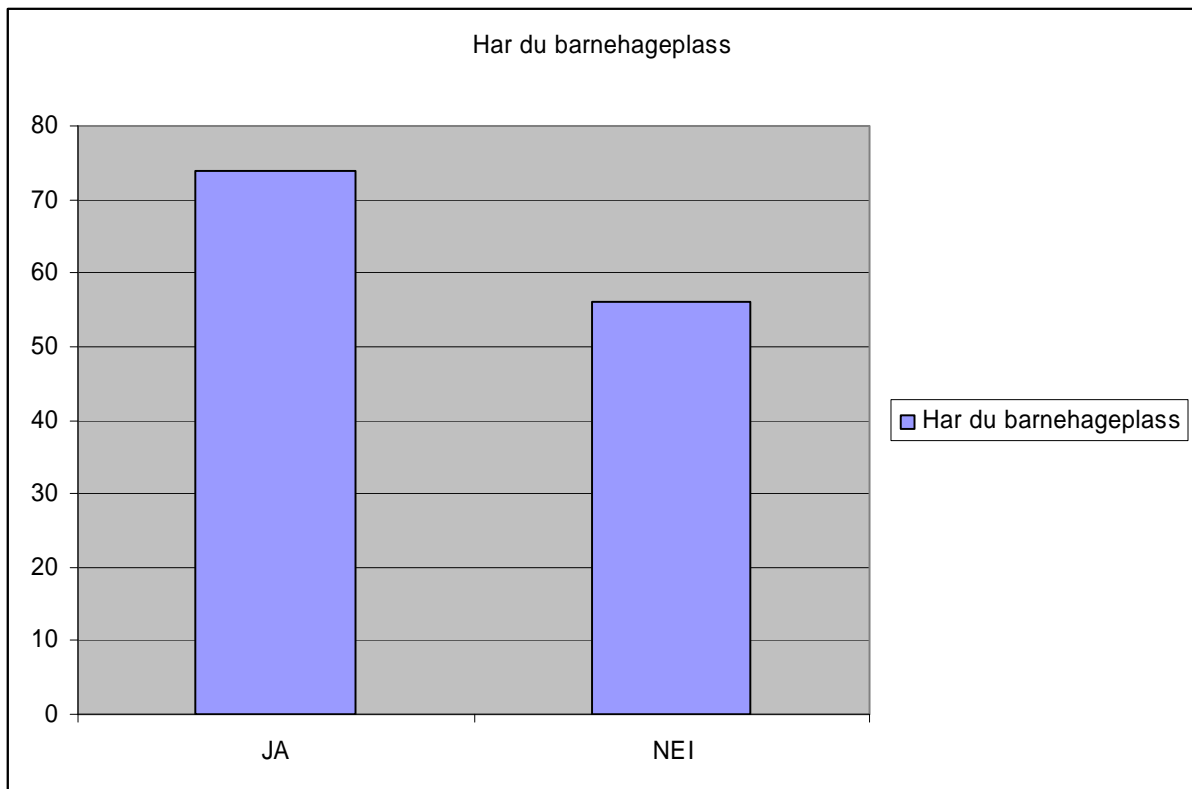


Fig.8. Vi spurte her om de hadde barnehageplass og/eller trengte det. Det var her 56 som ikke hadde barnehageplass og av disse var det 38 som hadde behov for barnehageplass.

9.2.3 Spørsmål 3

Her spurte vi om de hadde behov for barnehageplass.

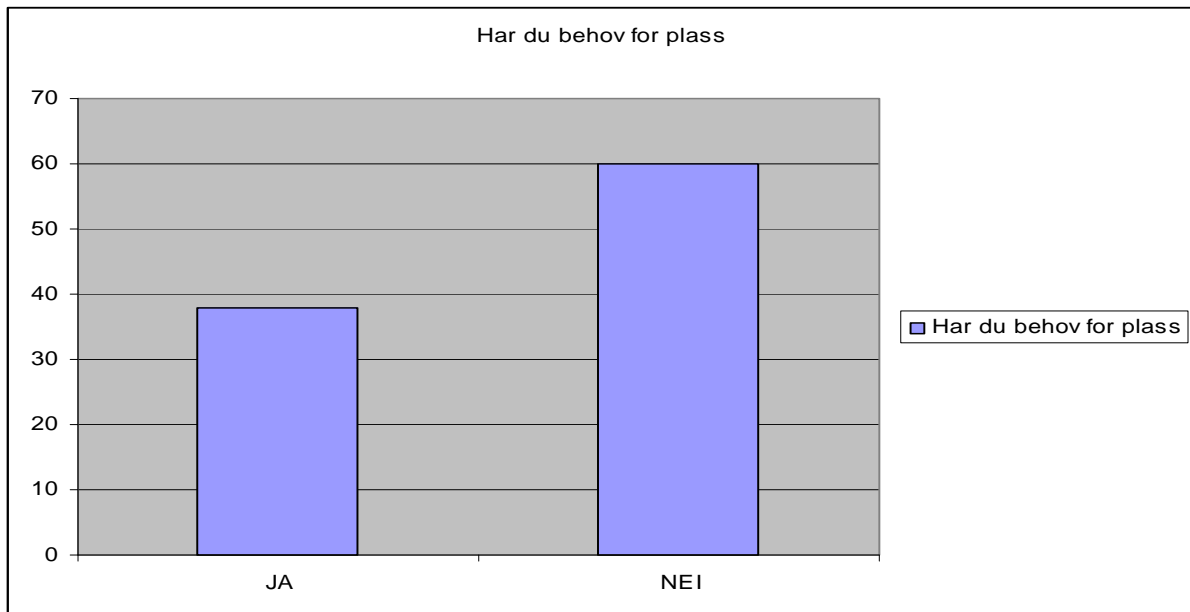


Fig.9. Vi spurte her om respondentene hadde behov for barnehageplass. Her var det 38 som hadde behov for det og 60 som ikke trengte barnehageplass. Av de 60 som ikke hadde behov for barnehageplass, var det 53 som gikk på skole og 7 som enten ikke ville benytte det eller hadde dagmamma/besteforeldre som passet barna.

Ut fra disse tallene ser vi at det fortsatt er behov for flere barnehageplasser i Rana. Rana hadde i 2006 en barnehagedekning på 78,3 % (Tall fra SSB). Rana Kommune ved barnehagesjefen mener de i år vil oppnå full behovsdekning, men har en barnehagedekning på 87 – 90 %. Med full behovsdekning mener man at du i løpet av året du søker skal få plass. Det betyr at dersom du søker i januar og trenger plass, kan du måtte vente til i desember før du får plassen. I henhold til Kommuneplanen for Rana 1997- 2007, skulle Rana Kommune ha full behovsdekning innen 2002. Den forrige Kommuneplanen skisserte at Rana skulle ha full barnehagedekning innen 2004.

En av respondentene var en alenemor med 2 barn, som ikke hadde gått plass til den eldste. Det eneste som berget henne var at hun var i fødselspermisjon med den minste. Hun viste ikke hva hun skulle gjøre når hun var ferdig med permisjonen, med regnet med at det måtte bli dagmamma.

Døgnåpne barnehager

Vi traff en mor som sa, ”heldigvis e eg sjæf, så eg kan fær heim før. Ha eg vøre en vanlig ansatt så ha eg hatt et stort problem, me å hent ongen før barnehagen stengt.”

Der var en av respondentene som var mot alle former for barnehage. Kunne ikke tenkt seg å benytte noen form av det, men brukte familie og dagmamma.

9.2.4 Spørsmål 4

Her spurte vi om alderen på barna som var med i undersøkelsen

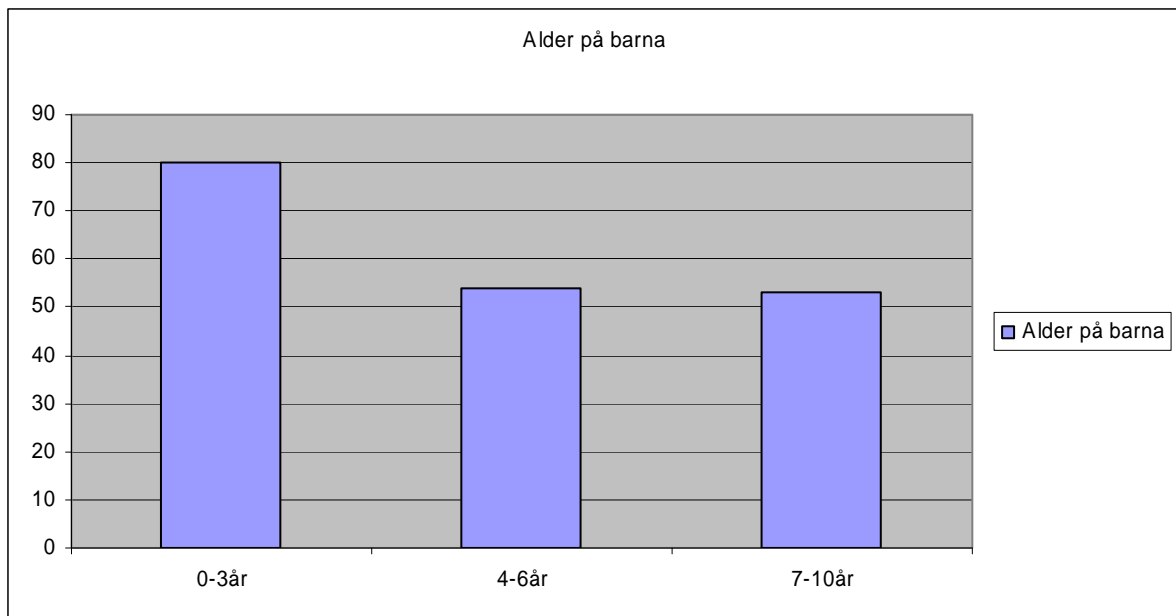


Fig.10. Av de 187 barna som var med i undersøkelsen var 80 mellom 0-3 år og 54 mellom 4-6 år og 63 som var mellom 7-10 år.

Vi er veldig fornøyd med spredningen på barnas alder og antall barn som var med i undersøkelsen. Selv om det var mange skolebarn som var med i undersøkelsen, hadde mange av foreldrene deres behov for pass av barna, utover SFO tilbudet. Barnehagesjefen mente vi godt kunne tatt med barn helt opp til 13 år. Dette fordi de fleste av oss vil ha betenkeligheter med å la dem være så lenge alene. Problemet her vil da være å få disse barna til å være med på et slikt tilbud. De mener nok de er for store til det, og kan passe seg selv.

9.2.5 Spørsmål 5

Her spurte vi om når på døgnet respondentene hadde behov for barnepass.

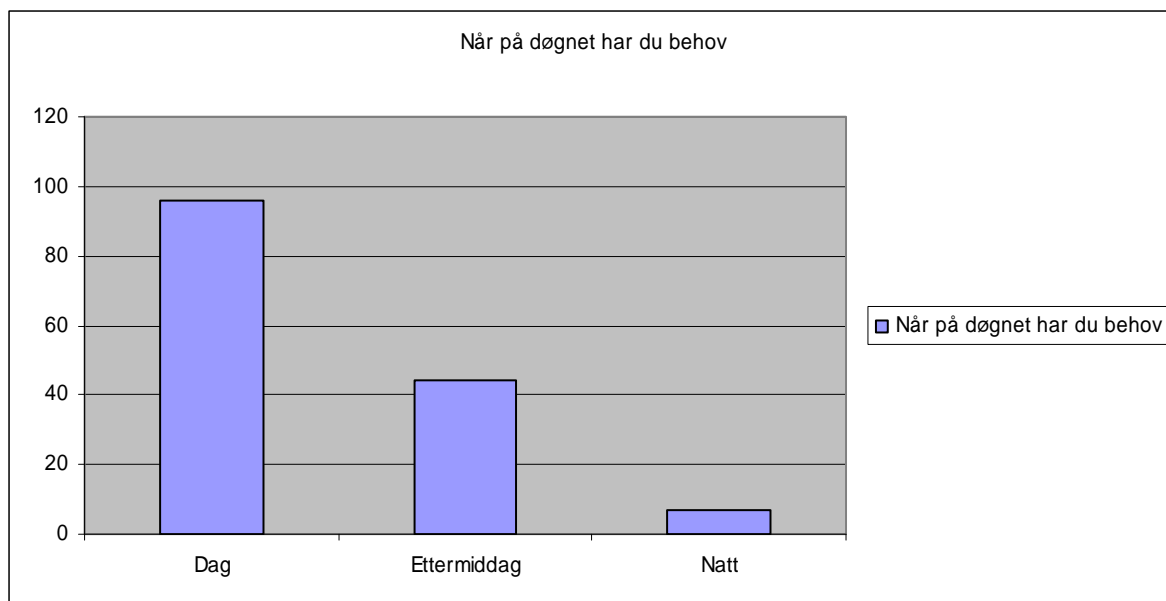


Fig.11. Hovedtyngden ble på dagtid, mens det var 44 foreldre som trengte pass på ettermiddagen og 7 på natt. Vi informerte her foreldrene om at barnehagen ville fungere som en skiftordnings barnehage, hvor du kan ha barna der litt dag og litt ettermiddag/natt dersom det trengtes.

Dette var et viktig spørsmål for å få fram behovet for tidspunkt på barnepassen. Vi fikk veldig positiv respons på ettermiddagspass, selv om hovedtyngden ligger på dagtid. Når vi nevnte pass på natten ble flere foreldre veldig beskyttende og sa "aldri i livet". Dette kan man forstå ut fra et perspektiv der barna har det best hjemme. Vi må og huske på at det ikke er så lenge siden barna begynte å gå i barnehage. Det tar lang tid å endre folks oppfatninger og normer. De som trengte pass på natten jobbet skift og hadde problemer med å få pass fra familie når det trengtes. De så med glede fram til en slik barnehage og det er forståelig. Det er ikke like lett å spørre familie om barnepass, dersom det blir ofte. Da er det bedre å ha et tilbud slik som en døgnåpen barnehage.

9.2.6 Spørsmål 6

Her spurte vi respondentene om når barna i de ulike aldersgruppene la seg for kvelden.

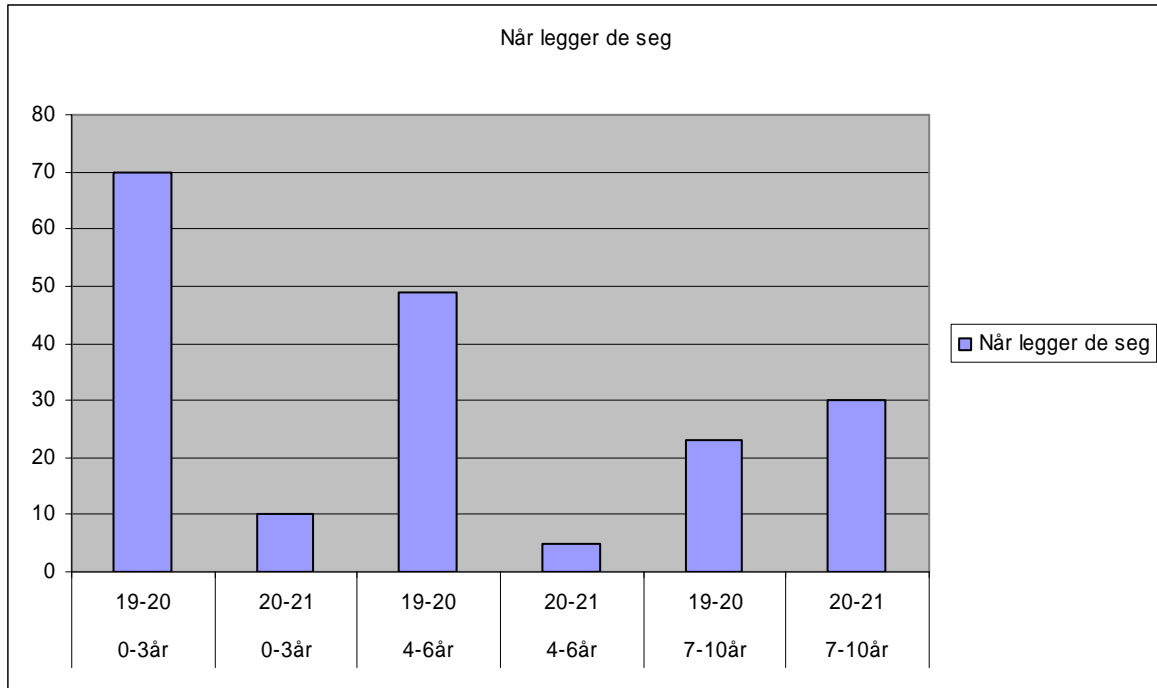


Fig.12. Vi spurte når barna i de ulike aldersgruppene la seg for å få en oversikt over dette i forbindelse med legging, dersom det ble en barnehage med natt tilbud. Ut fra svarene var det bare 7 som trengte pass på natten.

Vi mente det var interessant å se på leggetidene i og med at vi ville se på barnas kvalitetstid sammen med foreldrene. Det har hele tiden vært argumentert med at barna har det best hjemme. Dersom man ser på tiden barna tilbringer i barnehage og den våkne tiden de har sammen med foreldrene, vil antageligvis vi se at barna tilbringer mest våkentid i barnehage. Dette vil vi drøfte mer om i et senere kapittel.

9.2.7 Spørsmål 7

Her ble de spurt om de kunne tenke seg å benytte seg av en barnehage med et døgnåpent tilbud.

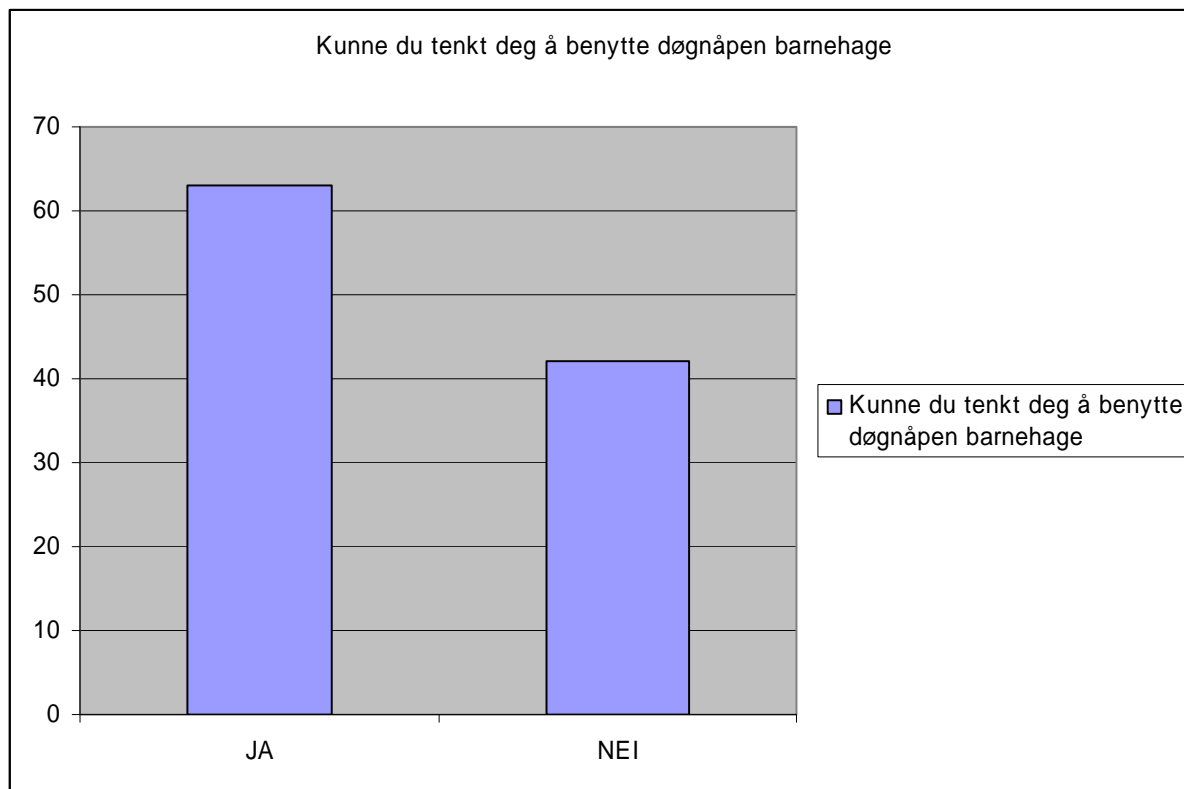


Fig.13. Her ville vi vite om det var mange som ville benytte seg av et tilbud som døgnåpen barnehage. Det var 5 som svarte både ja og nei, da de ikke trengte det nå men ville ha benyttet dette dersom jobbsituasjonen endret seg. For oss ble dette et overraskende resultat, selv om vi hadde trodd at det var et behov, trodde vi ikke det var så stort. Det var 63 som svarte, Ja og 42 som svarte, nei.

En av de som svarte nei på dette spørsmålet, mente at en slik barnehage ville være et bra tilbud. Flere av respondentene ville ha benyttet en slik barnehage tidligere, dersom det hadde vært. De trengte ikke et slikt tilbud i dag. En respondent var helt mot alle former for barnehage.

Det var flere respondenter som benyttet seg av familien, for å få kabalen til å gå opp. Men som sagt det er ikke alle som har en familie som kan trø til ved behov.

9.3 Konklusjon

Det var spennende å utføre denne undersøkelsen. På forhånd hadde vi en formening om at det i Rana burde være et behov for døgnåpne barnehager. Vi veldig spente på om vi ville få en positiv respons. Det er i dag i Rana 21 barnehager med til sammen ca 1150 unger. Rana har i dag en barnehagedekning på 87 til 90 %. Men barnehagesjefen mener de etter at opptaket er ferdig i år, skal de ha full behovsdekning. Dette betyr at dersom du har søkt i januar og trenger plassen fort, vil du kanskje måtte vente til i desember før du får plassen. Rana Kommune vil da ha gitt deg plass i løpet av året og kan skryte av at alle som vil ha plass får plass. Dette vil ikke hjelpe de som må vente lenge på en barnehageplass. Lang ventetid kan gå ut over jobbsituasjonen. Vi traff en kvinne i vår undersøkelse som måtte ta permisjon fra jobben i påvente av at barnet skulle få plass i barnehagen.

Ut fra vår undersøkelse er det 38 barn som trenger barnehageplass, men dette tallet kan være mye større i og med at vi bare hadde 100 respondenter. I Rana Kommune var de ikke ferdig med opptakene, slik at vi ikke kunne få eksakte tall fra barnehagesjefen. I henhold til tidligere kommuneplaner skulle kommunen hatt full barnehagedekning innen både 2002 og 2004. Dette er ikke innfridd og vi er nå i 2008.

Med å ha en utvalgstørrelse på 100 respondenter, håpet vi at resultatene ville bli lettere skalerbare. Vi kunne si noe om en stor del av barnefamilienes behov for barnehage tilbud. Av de 100 som var med i undersøkelsen ville 63 benytte seg av en døgnåpen barnehage. Det var flere som kommenterte at et slikt tilbud ville ha vært etterlengtet hos noen av deres venner. Vi skulle ha spurt dem, sa de. Men dersom vi hadde gjort det på den måten ville vi fått veldig entydige svar, og det var ikke det vi var interessert i. Vi ønsket en undersøkelse som favnet over store deler av familiene i Rana.

Resultatene av spørreundersøkelsen viser at det i dag ikke er behov for en døgnåpen barnehage i Rana. Kun et fåtall har behov for, eller vil benytte seg av et tilbud nattestid. Derimot ser vi et tydelig tegn på at kveldsåpen barnehage vil være et etterlengtet tilbud. Siden en stor del av næringslivet har utvidet åpningstidene de senere årene, ser vi det som svært sannsynlig at de eksisterende barnehagene etter hvert vil følge etter med tanke på åpningstidene.

Som en mor så fortreffende sa, ”heldigvis e eg sjæf, så eg kan fær heim før. Ha eg vøre vanlig ansatt så ha eg hatt et stort problem, me å hent ongen før barnehagen stængt.”

10. Organisatorisk perspektiv

10.1 Hvordan skal barnehagen fungere

Vanlige barnehager er som kjent forbeholdt barn mellom 0-6 år, en døgnåpen barnehage vil bli litt annerledes. Vi ser for oss at dette skal være en barnehage som omfavner barn mellom 0-10 år. Grunnen til det er at vi mener barn opp til 10 år er for små til å ta ansvar for seg selv over lengre tid. Barnehagen vil ha et fullverdig dag, ettermiddag og natt tilbud, slik at foreldrene kan benytte barnehagen i samsvar med egen turnus. Barna vil også her ha en begrensning på 41 timers uke, i henhold til barnehageloven (17. juni 2005 nr. 64 om barnehager). Det vil derfor ikke bli lengre oppholdstider for barna, bare bedre tilpassede åpningstider for foreldre og barn.

Dagens barnehager skal være en meningssskapende møteplass, hvor barna blir vist omsorg, samtidig som de får boltre seg i lek og læring sammen med andre barn. En døgnåpen barnehage må også dekke disse behovene på lik linje som en vanlig barnehage.

Når det gjelder beliggenhet, ser vi for oss en barnehage som ligger i sentrum av Rana. Innvendig skal den deles i to avdelinger, en for barn under 3 år, og en avdeling for barn over 3 år. Dette på grunn av ulike krav til bemanning for de forskjellige alderstrinnene. Det må være et stort og godt tilpasset uteareal slik at det dekker behovene for alle barna. Her ser vi for oss en ballplass og gode klatremuligheter.

Når det gjelder personal, må vi forholde oss innenfor barnehageloven og dens forskrifter. Det skal være en ansvarlig pedagogisk og administrativ leder, en daglig leder som er utdannet førskolelærer og pedagogisk leder må ha førskoleutdanning. Man må ansette flere barnehageassistenter. På natt er det ikke pålagt med pedagogisk utdannet personal. Alle ansatte må oppfylle kravene i barnehagelovens § 18.

Barnehagen skal drives som en stiftelse. Der vi er en nullprofitt barnehage, slik alle barnehagene i Rana er i dag. Det må opprettes et styre og ansettes en daglig leder. Vi har valgt å ikke gå videre inn på forretningsmodellen da vår oppgave er å undersøke behovet, ikke skrive en forretningsplan.

Vi ser for oss at en av de eksisterende barnehagene kanskje kan legge om sin drift, i stede for å bygge en ny. Men da det kan trenge flere barnehager i Rana, burde det ikke være noe problem å bygge en helt ny barnehage som tilfredsstillende alle behovene våre.

10.2 Økonomi

Det økonomiske er kanskje det vanskeligste perspektivet, for å få en lønnsom barnehage. Det er kostnads økninger i lønn på grunn av turnus. Vi må se på hva det koster å drifte en slik barnehage. Rana har i dag bare nullprofitt barnehager og ønsker at dette skal fortsette. Vi ser da at denne barnehagen og må være en nullprofitt barnehage, slik at vi er i tråd med resten av kommunen.

Støtte fra staten og foreldrebetaling skal dekke driften. I utgangspunktet har vi en makspris for barnehager, men denne prisen kan overstiges dersom man gir et spesielt tilbud og dersom foreldrerådet er enig. Dette bekreftet barnehagesjefen i Rana. En økning i foreldresatsene kan dermed være med på å dekke opp de økte utgiftene til turnuslønn.

Vi har og tenkt i de baner at næringslivet kan se nytten i et tilbud om døgnåpen barnehage. Næringslivet kunne ha kjøpt plasser i barnehagen. Dette for å kunne tilby de som jobber bare ettermiddag, en mulighet for barnepass. Det kan være det er lettere å få folk til ugunstige arbeidstider dersom de har et slikt tilbud. Sett ut fra tidligere erfaringer, har bedrifter vært med på slike spleiselag før, så dette trenger ikke være en umulighet i dag. Vi ser i dag at flere og flere bedrifter endrer åpningstider, slik at vi får skiftarbeidere som vi ikke hadde tidligere. Vi kan bare se på matvarebutikkene, de har oppe fra 7 til 23 mandag til lørdager. Det er i tillegg en del matvarebutikker som har den såkalte Brustabua, som har oppe på søndager fra 11 til 23. Det er og lang åpningstid for alle butikkene som ligger i sentre, de har oppe hverdager mellom 0900 og 1900 og lørdager mellom 0900 og 1500.

Dersom vårt utvalg er representativt for resten av familiene i Rana vil det si at 63 % ønsker å benytte en døgnåpen barnehage, og dette er positivt med tanke på etablering og oppstart.

11. Etisk perspektiv

Ser vi på det etiske med å ha barna i barnehage døgnet rundt, har det vært mange debatter om dette. Har barna godt av å være så mye i barnehage? Eller burde de vært mer hjemme hos foreldrene. Internasjonalt finnes det mye litteratur, blant annet at plassering i barnehage før ett års alder øker sannsynligheten for senere psykososiale plager - uavhengig av kvaliteten på barnehagen, dette sier forsker og psykolog Turid Suzanne Berg-Nielsen. Hun sier også at det faktisk finnes indikasjoner på, at mors fravær kan ha potensielle skadevirkninger på spedbarn. Dette kjenner vi både fra dyre- og menneskeforsøk, ifølge psykologen. Forskningslitteraturen peker mot at mor er den oftest foretrukne omsorgsfiguren. Barnet utvikler hva Berg-Nielsen kaller et "tilknytningshierarki", at en av foreldrene foretrekkes fremfor den andre. (Forskning.no) Dette samsvarer med mye av den norske politiske tankegangen, når det gjelder utbygging av tilbudet for barn under 3 år. Her har offentlige ressurser prøvd med kontantstøtte og økt foreldrepermisjon, for å få opp den foreldrebaserte omsorgen i Norge.

Norge har gjennom årenes løp vært kjent for at vi har hatt veldig kjønnsbaserte holdninger til omsorg for barn og småbarnsmødre i arbeid. Dette er noe som ennå henger litt igjen, dersom man sammenligner med andre land. (NOVA Rapport 24/03)

Hvem er barnehagene til for? Barna eller foreldrene? Det er som sagt ikke barna som sto på barrikadene for å få innført barnehager. Det var det foreldrene og arbeidslivet som stod for. Å ha barn i barnehage kan i mange tilfeller være til det beste for barna. Det kan være at det ikke er andre barn i leke med der de bor. Det kan være at de har innvandrers bakgrunn, og i den forbindelse vil være tjent med å være sammen med andre barn, for å lære norsk, eller for å få venner. Det kan og være at det er få barn i nærområdet som er hjemme, slik at barna får få lekekamerater og dermed blir ensomme.

Omsorg, oppdragelse og læring i barnehagen skal fremme menneskelig likeverd, likestilling, åndsfrihet, toleranse, helse og forståelse for bærekraftig utvikling. Dette er barnehagens verdigrunnlag og er hentet fra barnehageloven.

Nestekjærlighet og solidaritet er grunnsteiner i vår kultur, som vi må lære våre barn. Dette er implementert i barnehageloven, samt at barnehagen skal være med på å gi barna grunnleggende verdier som, toleranse og respekt.

Døgnåpne barnehager

Innen etikken er det flere forskjellige retninger, som foreksempel pliktetikken til Imanuel Kant. Den sier at det bare er vår vilje som kan være god, dersom vi handler på grunnlag av våre naturlige behov, som behovet for lengre åpningstider i barnehagen er vi ufrie og umoralske. Vi er kun frie dersom vi handler mot våre behov. Sett i lys av dette vil alle foreldrene som ut fra egne behov ønsket en døgnåpen barnehage være ufrie og umoralske. I følge Kants morallov skal du handle bare etter den regel, gjennom hvilket du samtidig kan ville at den skal bli en allmenn lov. Det vil si at dersom man ønsker at vi skal ha lengre åpningstider og presse dette gjennom, vil vi i følge Kant måtte ønske at det ble en allmenn lov om dette. Men i dag er det ingen lov som forhindrer private barnehager å ha en døgnåpen barnehage.

Utilitarismens mål er å oppnå størst mulig lykke hos de berørte parter, ”du skal handle slik at resultatet av dine handlinger blir til størst mulig lykke for flest mulig mennesker”. Sett fra vår side vil en døgnåpen barnehage være med på å gi lykke til en del av barnefamilier, men i det store perspektivet vil vi ikke gi lykke til en meget stor del av befolkningen i Rana. Dette selv om Rana samfunnet i sin helhet kanskje vil nyte godt av en døgnåpen barnehage. Vi tenker her på alle skiftarbeiderne, aleneforeldrene, forretningene som har utvidede åpningstider.

Vi mener å se en generell aversjon mot å ha barn i barnehage om natten, det kan være seg at foreldrene er redde for å bli uglesett, de mener barna har det best sammen med familien om natten. Her stiller aleneforeldre veldig svakt i og med at de ofte er avhengig av hjelp om natten når de jobber. Det er heller ikke alle barnefamiliene som har familie rundt seg som kan stille opp på ettermiddag og natt. Dersom vi i Rana i første omgang fikk en kveldsåpen barnehage ville tilbudet om å benytte barnehagen om natten og kanskje modnes blant foreldrene, slik kveldsåpne barnehager har gjort. Vi trenger ikke gå langt tilbake før vi var helt låst for kveldsåpne barnehager, men vi ser at det dukker opp flere og flere rundt om kring i landet.

12. Drøfting

Det er opp til de enkelte kommunene om de vil gi et tilbud om barnehagepass ved ubekvemarbeidstid. I henhold til barnehagesjefen i Rana Kommune står alle private barnehagen fritt til å ha kveld/ natt åpne barnehager. De kommunale barnehagene må få det godkjent av barnehagesjefen, dersom de skulle endre dramatisk på åpningstidene. De sto selvfølgelig fritt til å endre litt på åpningstidene i begge endene av dagen.

I Bardu kommune har det vært et samarbeidsprosjekt mellom kommunen og Hæren, som varte ut juni 2006. Dette var et tilbud til alle barna som hadde barnehageplass i kommunen. Sponga barnehage er en ordinær barnehage, men annen hver helg har de tilbud om døgnåpen barnehage. Her kan foreldre som jobber i helgene ha barna døgnet rundt. Plassen måtte bestilles tre dager i forveien og det var 10 plasser.

(<http://www.bardu.kommune.no/index.php?id=254597>)

I Barneombudets kommenterer om nyhetsoppslag i Dagsavisen 11.12.06, sier han at han i utgangspunktet er grunnleggende skeptisk til døgnåpne barnehager. Han mener en døgnåpen barnehage er et tilbud til voksenverden og ikke til for barna. Barneombudet sier at en god barnehage tilbyr barna pedagogisk, sosial og språklig stimulering, noe som er viktig for alle barn. Han er ikke like skeptisk til innføring av kveldsåpne barnehager, under forutsetning av at barna har en maksimal daglig oppholdstid i barnehagen. Dette er barnas ”arbeidsplass”. Han mener vi i første omgang må få full barnehagedekning på dagtid, før vi tar fatt på kveldsåpne barnehager. En kveldsåpen barnehage må dessuten sikre at man har et like godt pedagogisk tilbud gjennom hele åpningstiden.

Regjeringen ønsker flere kveldsåpne barnehager, og oppfordrer kommuner med full barnehagedekning til å utvide åpningstidene (Kommunal – rapport). I framtidens barnehage vil travle foreldre få barnepass til langt på kveld. Regjeringen mener det er et stort behov for utvidet åpningstid, skriver Dagsavisen i artikkel 257546.

I Insns.S.nr.133, om maksimal oppholdstid for barn i barnehager, kan vi lese at statssekretær Lisbet Rugtvedt blant annet har uttalt, « vi ønsker at både kommunale og private barnehager skal vurdere muligheten for å tilby døgnåpne barnehager der det er behov for det. Jeg kan ikke se at det er behov for en slik begrensning [i oppholdstid]«

I en artikkel fra K&F (Norges kvinne og familieforbund) Frihet til å velge, mener forbundet at barnehager i seg selv er et tilbud som er kommet for å tilpasse oss

Døgnåpne barnehager

samfunnsendringene. Barna har aldri stått på barrikadene for å få barnehager, det er vi voksne som har presset dette fram.

Det er stor variasjon i barnefamilienes situasjon, når det gjelder arbeidstid, størrelse, omsorgsform og behov. K&F mener samfunnet må legge til rette åpningstidene i barnehager slik at familiene selv kan velge den omsorgsformen som passer dem best. Det viktigste med utvidet åpningstid i barnehagene, er at det enkelte barn ikke tilbringer mer tid der. Timene skal ikke endre seg, bare tidspunkt for levering og henting.

Barnas "arbeidstid" skal ikke bli lengre selv om foreldrene jobber skift. Det er heller ikke meningen at barnehagen skal benyttes når foreldrene skal på fest eller lignende. Barnehagen bør få turnusen til foreldrene slik at det ikke oppstår missbruk av tilbudet. Det er her viktig å poengtere at barna vil ha makstid i barnehagen, slik at foreldrene ikke kan missbruke tilbudet.

Ser vi på den våkne tiden barna har sammen med foreldrene i løpet av uken, vil den være betraktelig mye mindre enn den våknetiden de har i barnehagen. Barna står opp og blir kjørt til barnehagen. De blir ofte ikke hentet før i 1630 tiden. Vel hjemme er det middagslaging, spising og barne-tv. Etter dette er det nesten kveld og leggetid. Man kan da spørre seg hvor mye tid barna har sammen med foreldrene i forhold til barnehagepersonellet. Dette er noe som er med på å motarbeide argumentene til mange om at barna har det best hjemme sammen med foreldrene.

Dersom man innførte en døgnåpen barnehage ville de som hadde behov, kunne levere barnet klokken 11 for eksempel. I dag må barna være levert i barnehagen innen kl 1000. Dette kan i mange tilfeller føre til stress om morgenen. Det er veldig vanlig i dag at barna blir levert tidlig om morgenen, slik at de får med seg frokosten. Dermed får man morrastresset som kan være unngått dersom man kunne levere barnet utpå dagen i stede.

De som jobber skift og benytter en døgnåpen barnehage, vil du ha et stabilt tilbud til barnet. Man slipper å levere det her en dag og der en annen dag. Dette er med på å skape den stabiliteten som barna trenger i en travel hverdag. Det vil i tillegg være fagpersoner som tar seg av barna, slik at tilbudet til barna blir bedre.

13. Etterord

Etter at oppgaven ble ferdig ser vi at det i Rana vil være både behov og muligheter for å starte opp med en kveldsåpen barnehage i første omgang. I og med at Rana kommune ikke har full barnehagedekning selv om vi er kommet til 2008, vil en ekstra barnehage, som gir et utvidet tilbud til foreldrene være midt i blinken. I henhold til vår spørreundersøkelse var det hele 63 % som ønsket å benytte en døgnåpen barnehage. Dette er etter vår mening et godt resultat, som vi er meget fornøyd med.

Vi håper Rana vil være med på bølgen som vil komme, med kveldsåpne barnehager. Vi tror at det vil komme flere og flere kveldsåpne barnehager, slik at barnehagetilbudet blir bedre tilpasset foreldrenes arbeidstider. Dette vil gi foreldrene større valgmuligheter i valg av barnehagetilbud. Barna vil få et mer stabilt tilbud på ettermiddagene når foreldrene jobber, i tillegg vil tilbudet være et pedagogisk tilbud.

14. Litteraturliste

Allden, Lars, Ramsøy, Natalie Rogoff og Vaa, Maiken (1986): Det Norske Samfunn. Gyldendal Norsk Forlag, Oslo

Barnehageloven av 2005

Ellingsæter, A.L. og L. Gulbrandsen (2003): Barnehagen - fra selektivt til universelt velferdsgode, NOVA Rapport 24/03, Norsk institutt for forskning om oppvekst, velferd og aldring.

Innst.S.nr.133 (2005-2006)

Jansen T.T. (2000): Barnehagen som en del av utdanningssystemet? *Norsk førskolelærerblad nr.7-2000*

Rammeplan for barnehagens innhold og oppgaver.

Rana Handelsstands Forenings arkiver

Statistisk Sentralbyrå

Tømmerbakke, Elisabet Rugde og Miljeteig- Olsen, Per (1987): Fra Asyl til Barnehage. Universitetsforlaget AS.

Internettadresser

<http://no.wikipedia.org/wiki/Barnehage>

<http://www.aleneforeldreforeningen.no/index.php?id=2909&mod=plink>

<http://www.alenemedbarn.no/nyheterd%C3%B8gn%C3%A5pnet.htm>

<http://www.bardu.kommune.no/index.php?id=254597>

<http://www.barneombudet.no/cgi-bin/barneombudet/imaker?id=25024>

<http://www.dagsavisen.no/innenriks/article257546.ece>

<http://www.dagsavisen.no/innenriks/article266063.ece>

<http://www.dagsavisen.no/innenriks/article266479.ece>

<http://www.forskning.no/artikler/2008/mars/1204728587.86>

<http://www.kommunal-rapport.no/index.gan?id=11158306&subid=0>

<http://www.kvinnerogfamilie.no/Webdesk/netblast/pages/index.html?id=336787>

<http://www.montessorinorge.no/>

http://www.nrk.no/nyheter/distrikt/hedmark_og_oppland/gjovik_toten_og_land/1.5338455

http://www.rana.kommune.no/getfile.aspx/document/epcx_id/2267/epdd_id/1129

<http://www.regjeringen.no/upload/kilde/kd/red/2006/0073/ddd/pdfv/282069-rammeplanen.pdf>

http://www.ssb.no/emner/03/04/30/notat_200441/notat_200441.pdf

http://www.utdanningsforbundet.no/UdfTemplates/page_46534.aspx

<http://www.vg.no/nyheter/innenriks/artikkel.php?artid=138445>

15. Vedlegg

15.1 Oversikt barnehager i Rana

Storforshei barnehage Oppstart 1991 1995ca 30 unger, åpningstid 07,00-16,30 2005 ca 26 unger, åpningstid 07,00-16,30 2008 24 unger, åpningstid 06,45-16,45	Brukerundersøkelse viser en del ønsker om utvidet åpningstid. Er fleksible etter avtale med foreldre. Spesielt vinterstid, åpner da kl 06,30 slik at foreldre skal komme seg på jobb på Mo til kl 07,00.
Skonseng barnehage Oppstart 1992 1995 ca 36 unger, åpningstid 07,00-17,00 2005 ca 36 unger, åpningstid 07,00-17,00 2008 43 unger, åpningstid 06,45-16,45	Brukerundersøkelse viser lite ønsker om forandring i åpningstider, da barnehagen er svært fleksibel etter avtale med foreldrene.

Døgnåpne barnehager

<p>Tusenbein barnehage Oppstart 1992 1995 ca 45 unger, åpningstid 07,30-16,30 2005 ca 47 unger, åpningstid 06,45-16,45 2008 48 unger, åpningstid 06,45-16,45</p>	<p>Har endret åpningstider etter ønsker fra foreldre, planlegger foreløpig ingen videre utvidelse, for få ønsker til at det er lønnsomt.</p>
<p>Utskarpen barnehage Oppstart 1991 1995 ca 20 unger, åpningstid 07,00-16,30 2005 ca 26 unger, åpningstid 07,00-16,30 2008 34 unger, åpningstid 06,45-17,00</p>	<p>Ønsker ytterligere utvidelse av åpningstid, men har for tiden ikke personalkapasitet.</p>
<p>Småtroll barnehage Oppstart 1992 1995 ca 60 unger, åpningstid 07,30-16,30 2005 ca 75 unger, åpningstid 07,30-16,30 2008 80 unger, åpningstid 06,45-16,45</p>	<p>Har en del forespørsler om kveldsåpent.</p>
<p>Båsmobakken barnehage Oppstart 1989 1995 ca 47 unger, åpningstid 07,30-16,30 2005 ca 67 unger, åpningstid 07,00-17,00 2008 67 unger, åpningstid 06,45-17,00</p>	<p>Har lite forespørsel om utvidelse av åpningstid, Er fleksible i forhold til dem det gjelder.</p>
<p>Barnas hus Oppstart 1956 1975 ca 36 unger, åpningstid 07,30-16,00 1985 ca 36 unger, åpningstid 07,30-16,30 1995 ca 36 unger, åpningstid 07,00-16,30 2005 ca 54 unger, åpningstid 06,45-16,30 2008 60 unger, åpningstid 06,45-16,30</p>	<p>En og annen forespørsel om utvidet åpningstid.</p>
<p>Langnes barnehage Oppstart 1977 1985 ca 56 unger, åpningstid 07,30-16,30 1995 ca 56 unger, åpningstid 07,30-16,30 2005 ca 56 unger, åpningstid 07,00-16,30 2008 75 unger, åpningstid 07,00-16,30</p>	<p>En og annen forespørsel om utvidet åpningstid</p>
<p>Mjølan barnehage Oppstart 1991 1995 ca 90 unger, åpningstid 07,30-16,30 2005 ca 90 unger, åpningstid 06,45-16,45 2008 108 unger, åpningstid 06,45-16,45</p>	<p>Skal skrenke inn åpningstiden til 16,30, mener at foreldrene misbruker det siste kvarteret, og drøyer henting av barna for lenge.</p>
<p>Kirkebakken barnehage Oppstart 1990 1995 ca 36 unger, åpningstid 07,00-16,30 2005 ca 45 unger, åpningstid 07,00-16,30 2008 55 unger, åpningstid 06,45-16,30</p>	<p>Vurdere å utvide åpningstiden til kl 17,00.</p>
<p>Myrtun barnehage Oppstart 1981 1985 ca 36 unger, åpningstid 07,30-16,15 1995 ca 45 unger, åpningstid 07,00-16,30 2005 ca 65 unger, åpningstid 06,45-16,45 2008 70 unger, åpningstid 06,45-16,45</p>	<p>Vurdere å åpne fra 06,30.</p>

Døgnåpne barnehager

<p>Røverreiret barnehage Oppstart 1993 1995 ca 32 unger, åpningstid 07,30-16,30 2005 ca 38 unger, åpningstid 07,00-16,30 2008 39 unger, åpningstid 06,45-16,45</p>	<p>Har noen spørsmål om utvidet åpningstid.</p>
<p>Selfors barnehage Oppstart ca 1972 1975 ca 40 unger, åpningstid 07,30-16,30 1985 ca 40 unger, åpningstid 07,30-16,30 1995 ca 50 unger, åpningstid 07,30-16,30 2005 ca 50 unger, åpningstid 07,00-16,45 2008 60 unger, åpningstid 07,00-16,45</p>	<p>Er fleksible etter behov, åpner da 06,45.</p>
<p>Ytteren barnehage Oppstart 1989 1995 ca 51 unger, åpningstid 07,30-16,30 2005 ca 60 unger, åpningstid 06,45-16,45 2008 60 unger, åpningstid 06,45-16,45</p>	<p>Har hatt en del spørsmål om utvidelse av åpningstid</p>
<p>Dalselv barnehage Oppstart 1991 1995 ca 27 unger, åpningstid 07,30-16,30 2005 ca 28 unger, åpningstid 07,30-16,30 2008 30 unger, åpningstid 07,00-16,30</p>	<p>Er fleksible, åpner tidligere og stenger senere etter avtale</p>
<p>Kirkegata barnehage Oppstart 1978 1985 ca 24 unger, åpningstid 07,45-16,15 1995 ca 25 unger, åpningstid 07,30-16,30 2005 ca 30 unger, åpningstid 07,30-16,30 2008 50 unger, åpningstid 06,45-16,30</p>	<p>Noen forespørsler, er fleksible etter avtale.</p>
<p>Engveien barnehage Oppstart 1989 1995 ca 54 unger, åpningstid 07,15-16,15 2005 ca 55 unger, åpningstid 07,30-16,30 2008 57 unger, åpningstid 06,45-16,45</p>	<p>Lite spørsmål om utvidelse på siste brukerundersøkelse</p>
<p>Vestvikheia barnehage Oppstart 1989 1995 ca 40 unger, åpningstid 07,15-16-30 2005 ca 54 unger, åpningstid 06,45-16,45 2008 60 unger, åpningstid 06,45-16,45</p>	<p>Lite spørsmål om utvidelse på siste brukerundersøkelse</p>
<p>Revelheia barnehage Oppstart 1990 1995 ca 60 unger, åpningstid 07,30-16,30 2005 ca 70 unger, åpningstid 06,45-16,30 2008 60 unger, åpningstid 06,45-16,30</p>	<p>Lite spørsmål om utvidelse på siste brukerundersøkelse</p>
<p>Monssentunet barnehage Oppstart 1989 1995 ca 13 unger, åpningstid 07,30-16,30 Nedlagt 1999</p>	

Døgnåpne barnehager

Frikirkens barnehage Oppstart 1979 1979 16 unger åpningstid 10,00-14,00 1985 16 unger åpningstid 08,00-14,00 Nedlagt 1994	
Frikultbarnehagen Oppstart 1992 1995 ca 45 unger, åpningstid 08,00-16,30 2005 ca 55 unger, åpningstid 06,45-16,30 2008 69 unger, åpningstid 06,45-16,30	
Båsmo barnehage Oppstart 1982 1985 ca 48 unger, åpningstid 07,30-16,30 1995 ca 48 unger, åpningstid 07,30-16,30 2005 ca 50 unger, åpningstid 06,45-16,30 2008 83 unger, åpningstid 06,45-16,30	

(Barnehagene)

15.2 Oversikt over SFO

Hauknes skole 751 45730 Antall barn 31 som benytter tilbudet	Ytteren skole 751 44200 Antall barn 56 som benytter tilbudet
Dalsgrenda skole 751 45700 Antall barn 18 som benytter tilbudet	Alteren skole 751 45660 Antall barn 26 som benytter tilbudet
Lyngheim skole 751 44220 Antall barn 89 som benytter tilbudet	Båsmo barneskole 751 45670 Antall barn 69 som benytter tilbudet
Gruben skole 751 44240 Antall barn 89 som benytter tilbudet	Utskarpen skole 751 45880 Antall barn 3 som benytter tilbudet
Skonseng skole 751 45840 Antall barn 5 som benytter tilbudet	
Storforshei skole 751 45860 Antall barn 14 som benytter tilbudet	
Storvollen skole 751 45790 Antall barn 1 som benytter tilbudet	
Selfors skole 751 45750 Antall barn 35 som benytter tilbudet	

(Skolene)

15.3 Barnehageloven

Kapittel I. Barnehagens formål og innhold

§ 1. Formål

Barnehagen skal gi barn under opplæringspliktig alder gode utviklings- og aktivitetsmuligheter i nær forståelse og samarbeid med barnas hjem.

Barnehagen skal hjelpe til med å gi barna en oppdragelse i samsvar med kristne grunnverdier.

Eiere av private barnehager kan i vedtektene bestemme at andre ledd ikke skal gjelde.

Private barnehager og barnehager eiet eller drevet av menigheter innen Den norske kirke kan i vedtektene fastsette særlige bestemmelser om livssynsformål.

§ 2. Barnehagens innhold

Barnehagen skal være en pedagogisk virksomhet.

Barnehagen skal bistå hjemmene i deres omsorgs- og oppdrageroppgaver, og på den måten skape et godt grunnlag for barnas utvikling, livslange læring og aktive deltakelse i et demokratisk samfunn.

Omsorg, oppdragelse og læring i barnehagen skal fremme menneskelig likeverd, likestilling, åndsfrihet, toleranse, helse og forståelse for bærekraftig utvikling. Barnehagen skal gi barn muligheter for lek, livsutfoldelse og meningsfulle opplevelser og aktiviteter i trygge og samtidig utfordrende omgivelser.

Barnehagen skal ta hensyn til barnas alder, funksjonsnivå, kjønn, sosiale, etniske og kulturelle bakgrunn, herunder samiske barns språk og kultur.

Barnehagen skal gi barn grunnleggende kunnskap på sentrale og aktuelle områder. Barnehagen skal støtte barns nysgjerrighet, kreativitet og vitebegjær og gi utfordringer med utgangspunkt i barnets interesser, kunnskaper og ferdigheter.

Barnehagen skal formidle verdier og kultur, gi rom for barns egen kulturskaping og bidra til at alle barn får oppleve glede og mestring i et sosialt og kulturelt fellesskap.

Departementet fastsetter en rammeplan for barnehagen. Rammeplanen skal gi retningslinjer for barnehagens innhold og oppgaver.

Barnehagens eier kan tilpasse rammeplanen til lokale forhold.

Med utgangspunkt i rammeplan for barnehagen skal samarbeidsutvalget for hver barnehage fastsette en årsplan for den pedagogiske virksomheten.

Kapittel II. Barns og foreldres medvirkning

§ 3. Barns rett til medvirkning

Barn i barnehagen har rett til å gi uttrykk for sitt syn på barnehagens daglige virksomhet.

Barn skal jevnlig få mulighet til aktiv deltakelse i planlegging og vurdering av barnehagens virksomhet.

Barnets synspunkter skal tillegges vekt i samsvar med dets alder og modenhet.

§ 4. Foreldreråd og samarbeidsutvalg

For å sikre samarbeidet med barnas hjem, skal hver barnehage ha et foreldreråd og et samarbeidsutvalg.

Foreldrerådet består av foreldrene/de foresatte til alle barna og skal fremme deres fellesinteresser og bidra til at samarbeidet mellom barnehagen og foreldregruppen skaper et godt barnehagemiljø. Er det i forskrift etter § 15 satt maksimalgrense for foreldrebetaling, kan bare foreldrerådet samtykke i foreldrebetaling ut over dette.

Samarbeidsutvalget skal være et rådgivende, kontaktskapende og samordnende organ. Samarbeidsutvalget består av foreldre/foresatte og ansatte i barnehagen, slik at hver gruppe er likt representert. Barnehagens eier kan delta etter eget ønske, men ikke med flere representanter enn hver av de andre gruppene.

Barnehageeieren skal sørge for at saker av viktighet forelegges foreldrerådet og samarbeidsutvalget.

§ 5. Felles samarbeidsutvalg for barnehage og skole

Kommunen kan bestemme at det skal være felles samarbeidsutvalg for kommunal barnehage og grunnskole. Der begge parter ønsker det, kan det etableres tilsvarende ordning for privat barnehage og kommunal eller privat skole. Samarbeidsutvalget settes også i slike tilfeller sammen etter § 4 tredje ledd, men slik at foreldre/foresatte og ansatte fra både barnehagen og skolen skal være representert, jf. lov om grunnskolen og den vidaregåande opplæringa (opplæringslova) § 11-1 fjerde ledd.

Kapittel III. Godkjenningsplikt og oppgavefordeling

§ 6. Virksomhetens plikt til å søke godkjenning

Virksomheter som har ansvar for barn under opplæringspliktig alder, plikter å søke godkjenning som barnehage når:

- a) virksomheten er regelmessig og ett eller flere barn har en ukentlig oppholdstid på mer enn

Døgnåpne barnehager

20 timer, og

b) antall barn som er til stede samtidig er ti eller flere når barna er tre år eller eldre, eventuelt fem eller flere når barna er under tre år, og

c) virksomheten utføres mot godtgjøring.

Virksomheter etter første ledd må være godkjent før driften settes i gang.

§ 7. Barnehageeierens ansvar

Barnehageeieren skal drive virksomheten i samsvar med gjeldende lover og regelverk.

Barnehageeieren må legge fram opplysninger om regnskapsdata og tjenestedata etter forskrifter fastsatt av departementet.

Barnehageeieren plikter å gi barnets bostedskommune de opplysninger som er nødvendige for å kunne føre et register som nevnt i § 8 fjerde ledd.

Barnehageeieren skal fastsette barnehagens vedtekter. Vedtektene skal gi opplysninger som er av betydning for foreldrenes/de foresattes forhold til barnehagen, herunder

a) eierforhold,

b) formål, jf. § 1 fjerde ledd, herunder eventuell reservasjon fra § 1 annet ledd, jf. tredje ledd,

c) opptakskriterier,

d) antall medlemmer i samarbeidsutvalget,

e) barnehagens åpningstid.

Godkjente virksomheter skal være registrert i Enhetsregisteret.

§ 8. Kommunens ansvar

Kommunen er lokal barnehagemyndighet. Kommunen skal gi veiledning og påse at barnehagene drives i samsvar med gjeldende regelverk.

Kommunen har plikt til å sørge for at det finnes et tilstrekkelig antall barnehageplasser for barn under opplæringspliktig alder. Utbyggingsmønster og driftsformer skal tilpasses lokale forhold og behov.

Døgnåpne barnehager

Kommunen har ansvaret for at barnehagetilbudet til samiske barn i samiske distrikt bygger på samisk språk og kultur. I øvrige kommuner skal forholdene legges til rette for at samiske barn kan sikre og utvikle sitt språk og sin kultur.

Hver kommune skal opprette og føre register til bruk for Arbeids- og velferdsetaten i forbindelse med kontroll av beregning og utbetaling av kontantstøtte etter kontantstøtteloven. Registeret kan samkjøres mot Arbeids- og velferdsetatens register over mottakere av kontantstøtte. Departementet gir forskrifter med utfyllende bestemmelser om føringen av registeret, hvilke opplysninger registeret skal inneholde og behandlingen av disse opplysningene.

Kommunen har rett til innsyn i dokumenter og adgang til barnehagelokaler i den utstrekning dette anses nødvendig for å ivareta kommunens oppgaver.

Kommunen forvalter tilskuddene til ikke-kommunale barnehager i kommunen. Endret ved lov 16 juni 2006 nr. 20 (i kraft 1 juli 2006 iflg. res. 16 juni 2006 nr. 631).

§ 9. Fylkesmannens ansvar

Fylkesmannen skal veilede kommuner og eiere av virksomheter etter denne lov og er klageinstans i forhold til vedtak fattet av kommunen etter loven §§ 10, 11, 16, 17 og 18 og der det følger av forskrifter gitt i medhold av denne lov.

Fylkesmannen fører tilsyn med at kommunen utfører de oppgaver den som barnehagemyndighet er pålagt etter denne lov.

Fylkesmannen har rett til innsyn i dokumenter og adgang til barnehagelokaler i den utstrekning dette anses nødvendig for å ivareta fylkesmannens oppgaver.

Kapittel IV. Barnehagemyndighetens generelle oppgaver mv.

§ 10. Godkjenning

Kommunen avgjør søknad om godkjenning etter en vurdering av barnehagens egnethet i forhold til formål og innhold, jf. §§ 1 og 2.

Kommunen kan ved godkjenningen sette vilkår for driften med hensyn til antall barn, barnas alder og oppholdstid.

Kommunens vedtak kan påklages til fylkesmannen.

§ 11. Familiebarnehager

Godkjenning av familiebarnehager omfatter virksomhetens organisering og det enkelte hjemms egnethet som lokale for familiebarnehagedrift.

Departementet kan gi forskrifter om godkjenning og drift av familiebarnehager.

§ 12. Samordnet opptaksprosess i kommunen

Døgnåpne barnehager

Alle godkjente barnehager i kommunen skal samarbeide om opptak av barn. Kommunen skal legge til rette for en samordnet opptaksprosess, der det tas hensyn til barnehagenes mangfold og egenart. Brukernes ønsker og behov skal tillegges stor vekt ved selve opptaket. Ved en samordnet opptaksprosess skal likebehandling av barn og likebehandling av kommunale og private barnehager sikres.

Forvaltningsloven kapittel IV-VI gjelder ikke for opptak i barnehage. Kongen gir forskrift om behandling av søknader om opptak i barnehage.

§ 13. Prioritet ved opptak

Barn med nedsatt funksjonsevne har rett til prioritet ved opptak i barnehage. Det skal foretas en sakkyndig vurdering for å vurdere om barnet har nedsatt funksjonsevne.

Barn som det er fattet vedtak om etter lov om barneverntjenester §§ 4-12 og 4-4 annet og fjerde ledd, har rett til prioritet ved opptak i barnehage.

Kommunen har ansvaret for at barn med rett til prioritet får plass i barnehage.

§ 14. Offentlig tilskudd til private barnehager

Godkjente barnehager skal behandles likeverdig i forhold til offentlige tilskudd. Kongen kan gi forskrifter med nærmere bestemmelser om hva som menes med likeverdig behandling.

§ 15. Foreldrebetaling

Kongen kan gi forskrifter med nærmere bestemmelser om foreldrebetaling i barnehagen, herunder søskenmoderasjon, inntektsgradering og maksimalgrense.

§ 16. Tilsyn

Kommunen fører tilsyn med virksomheter etter denne lov. Kommunen kan gi pålegg om retting av uforsvarlige eller ulovlige forhold ved godkjente eller godkjenningspliktige virksomheter. Hvis fristen for å etterkomme pålegget ikke overholdes, eller hvis forholdet ikke lar seg rette, kan kommunen vedta tidsbegrenset eller varig stenging av virksomheten. Kommunens stengingsvedtak skal sendes fylkesmannen til orientering. Vedtak om retting og stenging kan påklages til fylkesmannen.

Kapittel V. Personalet

§ 17. Styrer

Barnehagen skal ha en forsvarlig pedagogisk og administrativ ledelse.

Barnehagen skal ha en daglig leder som har utdanning som førskolelærer eller annen høgskoleutdanning som gir barnefaglig og pedagogisk kompetanse.

Kommunen kan innvilge dispensasjon fra utdanningskravet etter andre ledd. Kommunens vedtak kan påklages til fylkesmannen.

Døgnåpne barnehager

Departementet gir nærmere forskrifter om dispensasjon fra utdanningskravet og om godkjenning av utenlandske utdanninger.

§ 18. Barnehagens øvrige personale

Pedagogiske ledere må ha utdanning som førskolelærer.

Likeverdig med førskolelærerutdanning er annen treårig pedagogisk utdanning på høgskolenivå med videreutdanning i barnehagepedagogikk.

Kommunen kan gi dispensasjon fra utdanningskravet i første ledd. Kommunens vedtak kan påklages til fylkesmannen.

Departementet gir forskrifter om dispensasjon, om godkjenning av utenlandske utdanninger og om unntak fra utdanningskravet for personale som arbeider i barnehagen på nattid.

Bemanningen må være tilstrekkelig til at personalet kan drive en tilfredsstillende pedagogisk virksomhet.

Departementet gir utfyllende forskrifter om pedagogisk bemanning.

§ 19. Politiattest

Den som skal arbeide i barnehage må legge fram tilfredsstillende politiattest. Attesten skal vise om vedkommende er siktet, tiltalt eller dømt for seksuelle overgrep mot barn.

Personer som er dømt for seksuelle overgrep mot barn, er utelukket fra arbeid i barnehager.

Kommunen kan kreve politiattest etter første ledd også for andre personer som regelmessig oppholder seg i barnehagen.

Departementet gir utfyllende forskrifter om politiattester.

Kapittel VI. Forskjellige bestemmelser

§ 20. Taushetsplikt

For virksomheter etter denne lov gjelder reglene om taushetsplikt i forvaltningsloven §§ 13 til 13f tilsvarende.

§ 21. Opplysningsplikt til sosialtjenesten

Barnehagepersonalet skal gi sosialtjenesten bistand i klientsaker. De skal i sitt arbeid være oppmerksom på forhold som bør føre til tiltak fra sosialtjenestens side, og de skal av eget tiltak gi sosialtjenesten opplysninger om slike forhold. Av eget tiltak kan opplysninger bare gis etter samtykke fra klienten, eller så langt opplysningene ellers kan gis uten hinder av taushetsplikt. Opplysninger skal normalt gis av styrer.

§ 22. Opplysningsplikt til barneverntjenesten

Barnehagepersonalet skal i sitt arbeid være oppmerksom på forhold som kan føre til tiltak fra barneverntjenestens side.

Uten hinder av taushetsplikt skal barnehagepersonalet av eget tiltak gi opplysninger til barneverntjenesten, når det er grunn til å tro at et barn blir mishandlet i hjemmet eller det foreligger andre former for alvorlig omsorgssvikt, jf. lov om barneverntjenester § 4-10, § 4-11, § 4-12, eller når et barn har vist vedvarende alvorlige adferdsvansker, jf. samme lov § 4-24. Også etter pålegg fra de organer som er ansvarlige for gjennomføringen av lov om barneverntjenester, plikter barnehagepersonalet å gi slike opplysninger. Opplysninger skal normalt gis av styrer.

§ 23. Helsekontroll av barn og personale

Før et barn begynner i barnehage, skal det legges fram erklæring om barnets helse. Dersom barnet har møtt til de ordinære undersøkelser på helsestasjon, kan slik erklæring gis av barnets foresatte.

Barnehagens personale har plikt til å gjennomgå tuberkulosekontroll i henhold til gjeldende regelverk.

§ 24. Øvingsopplæring

Barnehagens eier plikter å stille barnehagen til disposisjon for øvingsopplæring for studenter som tar førskolelærerutdanning.

Barnehagens styrer og pedagogiske ledere plikter å veilede studenter i slik øvingsopplæring.

§ 25. Lovens anvendelse på Svalbard

Kongen kan gi forskrift om lovens anvendelse på Svalbard og kan fastsette særlige regler under hensyn til de stedlige forhold.

Kapittel VII. Ikrafttredelse og endringer i andre lover

§ 26. Ikrafttredelse. Endringer i andre lover

Loven trer i kraft fra den dag Kongen bestemmer.1

Når loven trer i kraft, oppheves lov 5. mai 1995 nr. 19 om barnehager. Vedtak som er truffet etter denne loven, gjelder inntil de faller bort eller blir endret etter loven her.

Lov 19. juni 1997 nr. 64 om endringer i lov 5. mai 1995 nr. 19 om barnehager oppheves straks.

Departementet kan gi forskrift med nærmere regler om overgangsregler.