

Undersøkelse av elg felt i Nærøy kommune 2004

Tor Kvam
Stig Tronstad
Paul Andersson
Håvard Okkenhaug

Undersøkelse av elg felt i Nærøy kommune 2004

**Tor Kvam
Stig Tronstad
Paul Andersson
Håvard Okkenhaug**



Høgskolen i Nord-Trøndelag
Utredning nr 60
Avdeling for samfunn, næring og natur
ISBN 82-7456-421-9
ISSN 0809-1706
Steinkjer 2005

Referat

Kvam, T., Tronstad, S., Andersson, P. og Okkenhaug, H. 2004. Alder- og reproduksjonsanalyse av elg skutt i Nærøy kommune 2004.- HiNT Utredning 60: 1 - 25.

Aldersbestemmelse og reproduksjonsanalyse er foretatt på innsendt materiale av elg skutt i Nærøy kommune i 2004. I alt er 263 elger undersøkt. Alder er bestemt ved hjelp av tannsnitt. Det blir skutt atskillig flere okser enn kyr i aldersgruppen opp til 2,5 år. I 2004 er det felt 8 okser over 5 år. Den eldste var 14,5 år, en elve-spirs okse på 170,5 kg slaktevekt.. Den største oxen veide 269 kg. Den var 4,5 år, og hadde 13 spir. Den ble felt på Storeval i Vestre Nærøy (J.nr 97/2004).

De eldste kyrne (på 10,5- 15,5 år) har ikke lavere slaktevekt enn kyr i ”sin beste alder” fra 4,5 og oppover.

Fire av de 1,5 år gamle kyrne var kjønnsmodne, mens 13 ikke var det. For 11 1,5 åringer var materialet mangelfullt. En som ble aldersbestemt til 1,5 år hadde hatt kalv og slaktevekta var på 46 kg. Dette betyr at dette resultatet trolig beror på en feiletikettering (Ikke samsvar mellom kjeve og kjønnsorgan). Den tyngste 1,5 år gamle kua som ikke var kjønnsmoden, var 150 kg. De kjønnsmodne 1,5- åringene lå mellom 112 og 142 kg. Av fire 2,5-åringer var en ikke kjønnsmoden, en var parret, mens to hadde hatt kalv som to-åringer våren 2004. Fem av 7 3,5- åringer hadde kalv våren 2004. To 3,5- åringer og en 4,5 –åring hadde ikke hatt kalv våren 2004, og hadde heller ikke vært kjønnsmodne tidligere. Seksten av 17 kyr fra 3,5 år og oppover hadde kalv våren 2004.

Emneord: Elg, Aldersbestemmelse, Reproduksjon

Tor Kvam, Stig Tronstad og Håvard Okkenhaug, HiNT, Serviceboks 2501, 7729 Steinkjer, Paul Andersson, 7760 Snåsa.



Abstract

Kvam, T., Tronstad, S., Andersson, P. & Okkenhaug, H. 2004. Age determination and reproduction analysis of moose hunted in Nærøy 2004. - HiNT Utredning 60 1- 25.

Age determination and reproduction analysis were carried out on elk *Alces alces* hunted in Nærøy municipality, Central Norway in 2004. A total of 263 animals were inspected. Age was determined by counts of incremental lines in tooth cementum and from dentition pattern.

Sex distribution: More males than females were shot up to 2.5 years of age. Only 8 males older than 5 years were shot. The oldest was 14.5 years, with dressed weight of 170.5 kg. The biggest male (Jnr 07/2004) was 269 kg and 4.5 years old.

Four 1.5 year old females were sexually mature, and 13 were still immature. In addition come 11 1.5 year females for which data were not suitable for evaluation. The biggest sexually immature 1.5 year old female was 150 kg. The sexually mature 1.5 year olds weighed from 112 to 142 kg. Of 4 2.5 year old females one was immature, one was recently mated, and two had given birth to calves in spring of 2004 at the age of 2 years. Five of 7 3.5 year old females gave birth to calves in spring of 2004. Two 3.5 year old females and 1 4.5 year old had no calves in spring 2004, and had not been sexually mature before fall 2004. Sixteen of 17 females from the age of 3.5 years and older gave birth to calves in spring 2004.

Key words: Moose, Elk, *Alces alces*, Age determination, Reproduction

Tor Kvam, Stig Tronstad & Håvard Okkenhaug, HiNT, Serviceboks 2501, 7729 Steinkjer, Norway. Paul Andersson, 7760 Snåsa, Norway.



Forord

Etter oppdrag fra Nærøy Viltnemnd har HiNT gjennomført aldersbestemmelse og undersøkelse av reproduksjonsstatus for elg felt i kommunen i 2004. Dette er tredje året at reproduksjon hos elg i Nærøy blir undersøkt, og fjerde året elg felt i Nærøy blir aldersbestemt ved HiNT.

Hensikten med undersøkelsen var på sikt å få et sikrere og bedre grunnlag for forvaltning av elgstammen i kommunen. Til det trengs nøyaktig aldersbestemmelse av felte dyr, og man må ha greie på reproduksjonsstatus for bestanden.

HiNT har med bakgrunn i etterspørsel etter slike tjenester utviklet kompetanse innenfor aldersbestemmelse og bestandsanalyser, og står derfor nå rustet til å foreta liknende undersøkelser i framtida.

HiNT har på forespørsel gjennomført aldersbestemmelse av elg felt i Snåsa i 1998 og 1999, i Namsskogan i 1999 og 2000 og på Høylandet 2002 etter samme metode. Analyse av reproduksjonsstatus har vi tidligere gjennomført i full skala for Nærøy kommune for 2002 og 2003, og for Steinkjer kommune i 2004.

Laboratoriearbeidet med tannsnitting er utført av Paul Anderson og Stig Tronstad. Analyser av reproduksjonsstatus er gjennomført av Veterinær Håvard Okkenhaug sammen med Stig Tronstad og Tor Kvam. Tor Kvam har utført databearbeiding og skrevet rapporten i samarbeid med de andre medarbeiderne.

Steinkjer 15.4.2005

Tor Kvam, Stig Tronstad, Paul Andersson og Håvard Okkenhaug

Innhold

Referat	2
Abstract	3
Forord	4
Innhold	5
Metodikk	6
Forklaring på forkortelser i tabellene	6
Materiale.....	7
Kjønns- og aldersfordeling.....	7
Slakteveker.....	7
Antall spir.....	10
Kjønnsmodning og kalveproduksjon	12
Parring i første og andre periode av elgjakta.....	14
Elg felt i Nærøy 2004- Liste etter vald og jaktfeltnummer	15
Resultater fra reproduksjonsundersøkelsen i tabellform.....	21



Metodikk

Alle elger som blir skutt i kommunen skal rapporteres til Viltnemnda. Rapporten skrives på en standard ”kjevelapp”, og omfatter: Dato, navn på jeger, vald-nummer og vald- navn, kjønn, slaktevekt samt opplysninger om gevir på okser og om reproduksjon for kyr.

Kjønnsorganer innsamles for å dokumentere kjønn og reproduksjonsstatus, og kjeven leveres for aldersbestemmelse.

Alder på elg kan rutinemessig bestemmes på grunnlag av tannfellingsmønster: Kalver og 1,5-åringer kan bestemmes på denne måten, men ut over 2,5-års alder blir aldersbestemmelsen usikker hvis man ikke bruker årringer i tann-cementen som utgangspunkt.

Følgende prosedyre ble gjennomført ved aldersbestemmelse:

- Total og fremre kjevelengde (Avstanden fra fremst på kjeven til bak 3. premolar) ble målt. Hensikten med dette er å få et mål på kondisjon. (Jo lengre mule dess bedre form).
- Fremre del av kjeven sages av med bandsag, og kokes i autoklav for å løsne tennene.
- De to fremste fortennene trekkes med tannlegetang, og tannrota kappes av i ca 1 cm lengde.
- Tannrota legges i syrebad for å trekke ut kalken og gjøre tanna myk.
- Lengdesnitt av tannrota blir snittet med en frysemikrotom.
- Snittene farges i Hematoxylin og montert på objektglass for mikroskopering.
- Alderen bestemmes på grunnlag av antall årringer i tanna, på samme måten som man teller årringene på en trestubbe.

Analyse av reproduksjon:

- Livmor med eggstokker leveres i frossen tilstand sammen med kjeven.
- Eggstokkene undersøkes med hensyn på Graafske folikler, som er modne eggblærer, og gule legemer (*Corpus luteum*) som dannes i eggstokken etter eggløsning.
- Man ser også etter brune legemer(*Corpus rubrum*), som er gule legemer fra forrige syklus. Med tiden går de brune legemene over til hvite legemer (*Corpus albicans*), som er bindevev eller arrvev der egget i sin tid løsnet.
- Sammen med vurdering av størrelse, form og farge på livmora, danner observasjonene av eggstokkene grunnlag for konklusjon med hensyn til reproduksjonsstatus.

Forklaring på forkortelser i tabellene

Vald	Nummer på vald
J.felt	Jaktfeltnummer
Jnr	HiNT's registreringsnummer for aldersbestemmelse
Felldato	Fellingsdato. Oppgis som <i>dd.mm.yyyy</i> , F. eks. 12.10.2004 for 12. oktober.

Kj.	Kjønn: 1= Okse 2= Ku
Ald	Alder i hele år avlest på tannsnitt pluss et halvt år fordi jakta foregår om høsten, mens kalvene blir født om våren.
Tot. kjevel Fr. kjevel	Total kjevelengde fra hake til kjevevinkel. Oppgis i cm. Fremre kjevelengde. Fra hake til bak 3. premolar. Oppgis i cm.
Sl.v	Slaktevekt oppgitt i kg
Spir	Antall spir hos elgokser føres på av jaktlaget

Materiale

Det er i alt mottatt og behandlet materiale fra 263 elger felt i Nærøy kommune i 2004. Materialet består av kjever av skutte dyr med utfylt kjevelapp. For kyr er det også innsendt kjønnsorganer. For 7 okser og 6 kyr mangler slaktevekt, og 4 okser mangler alder. Reproduksjonsstatus er vurdert for 56 kyr felt i 2004. For 3 dyr mangler eggstokker, mens en eggstokk var skjært bort for 2 dyr. I materialet var i noen tilfelle så inntørket at det var vanskelig å tolke.

Kjønns- og aldersfordeling

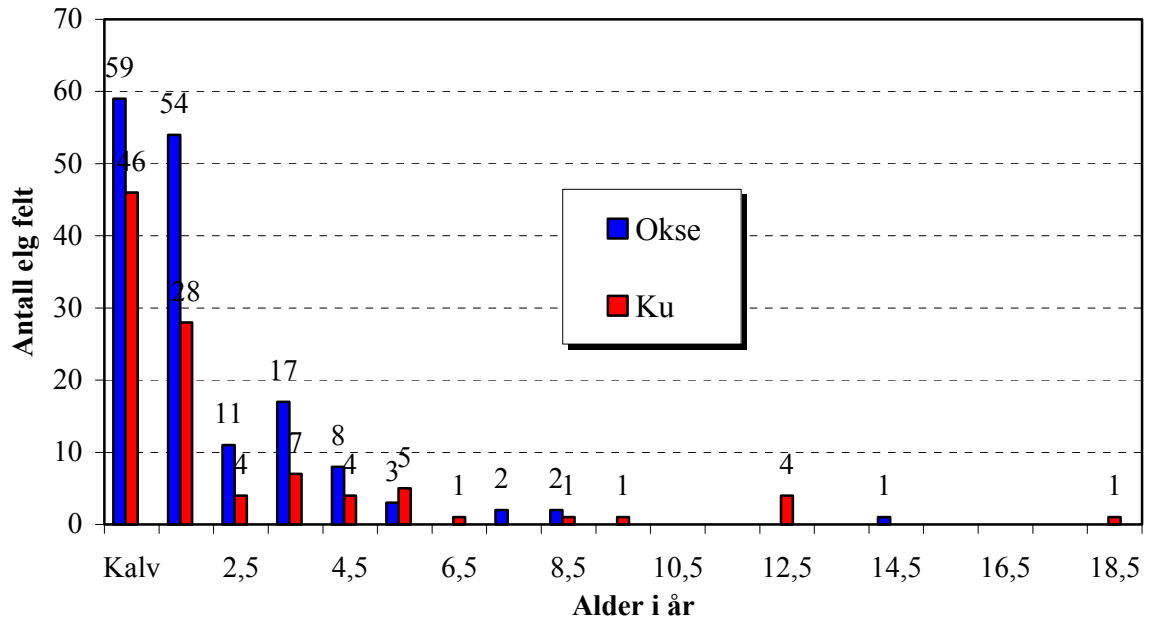
På grunnlag av kjevelapper som er festet på kjever og reproduksjonsorganer, er det satt opp en tabell med oversikt over alt materiale som er innlevert, målt og bestemt. I samme tabell er alder notert. (Tabell 3, i tabelldelen bak i rapporten).

I Figur 1 er det satt opp en oversikt over kjønns- og aldersfordeling i materialet. Det ble skutt atskillig flere okser enn kyr i aldersgruppen opp til 2,5 år. I 2003 er det felt 9 okser over 5 år. Den eldste var 10,5 år, en ni-spirs okse på 174 kg slaktevekt.. Den største oxen J.nr 50/2003, veide 230 kg. Dessverre var det ikke innlevert kjeve av dette dyret, slik at alder ikke kunne bestemmes. De eldste kyrne (på 10,5- 15,5 år) har ikke lavere slaktevekt enn kyr i ”sin beste alder” fra 4,5 og oppover.

Slaktevekter

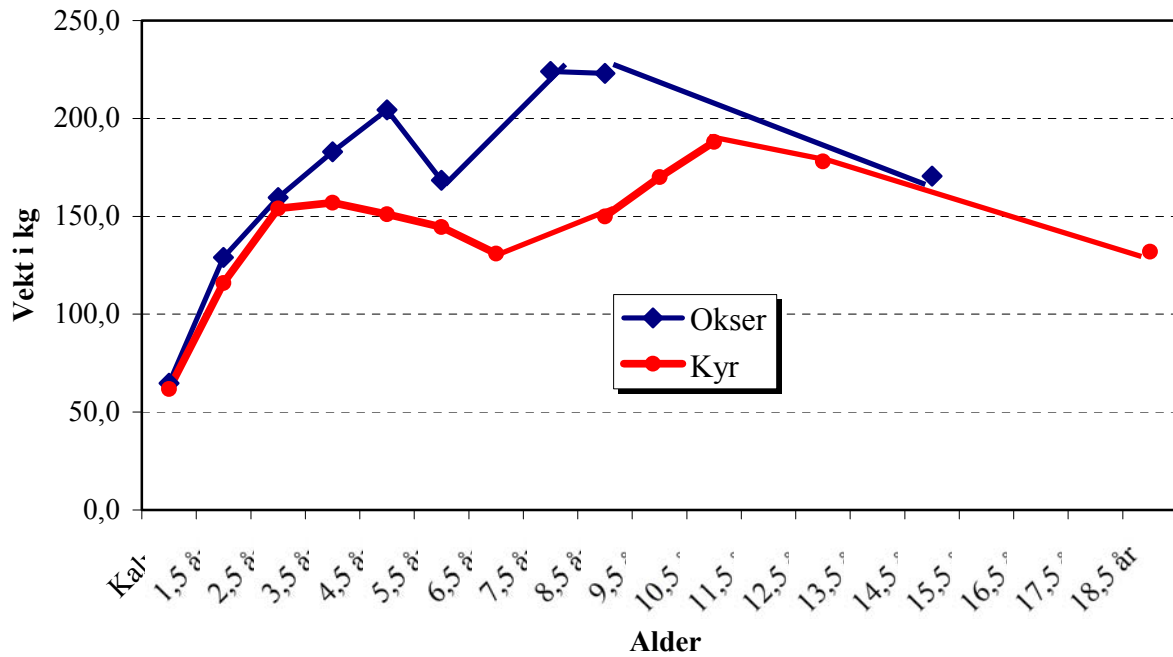
Oversikt over slaktevekter i de forskjellige aldersklassene er satt opp i Tabell 2 og 3 og i Figur 2. Den største oxen (J.nr 97/2004) var en 13 spirs okse på 4,5 år og 269 kg slaktevekt. Den eldste oxen var 14,5 år, en 11-spirs okse på 174 kg slaktevekt.

Hunndyrene har ingen markert nedgang i slaktevekt med økende alder, og de eldste kyrne (på 10,5- 15,5 år) har faktisk vel så høy slaktevekt som kyrne i ”sin beste alder” fra 4,5 og oppover.



Figur 1

Kjønns og aldersfordeling for elg skutt i Nærøy kommune i 2004.



Figur 2

Gjennomsnittlig slaktevekt hos elg felt i Nærøy i 2004 fordelt på aldersklasser.

Tabell 1

Slaktevekter for elgokser felt i Nærøy 2004.
(N=157).

Alder	N	Min	Gj.sn.	Max
Kalv	59	37,0	64,7	92,0
1,5 år	54	84,0	129,1	220,0
2,5 år	11	118,0	159,6	210,0
3,5 år	17	129,0	183,0	258,0
4,5 år	8	132,0	204,4	269,0
5,5 år	3	154,0	168,3	196,0
6,5 år				
7,5 år	2	224,0	224,0	224,0
8,5 år	2	219,0	223,0	227,0
9,5 år				
10,5 år				
11,5 år				
12,5 år				
13,5 år				
14,5 år	1	170,5	170,5	170,5

Tabell 2

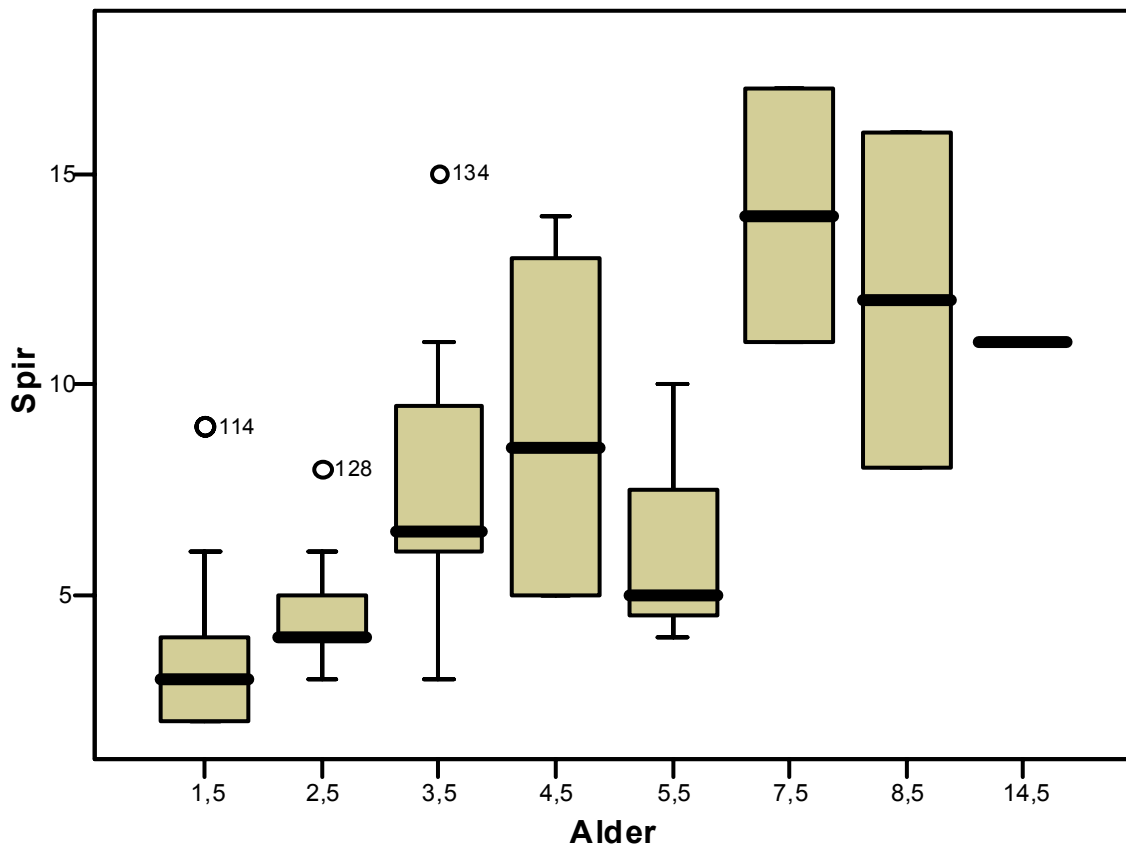
Slaktevekter for elgkyr felt i Nærøy 2004.
(N=102).

Alder	N	Min	Gj.sn	Max
Kalv	46	24,0	61,8	132,0
1,5 år	28	46,0	116,0	156,0
2,5 år	4	117,0	154,0	182,0
3,5 år	7	129,0	157,0	198,0
4,5 år	4	138,0	151,0	169,0
5,5 år	5	110,0	144,6	180,0
6,5 år	1	131,0	131,0	131,0
7,5 år				
8,5 år	1	150,0	150,0	150,0
9,5 år	1	170,0	170,0	170,0
10,5 år	4	144,0	178,0	254,0
11,5 år				
12,5 år				
13,5 år				
14,5 år				
15,5 år				
16,5 år				
17,5 år				
18,5 år	1	132,0	132,0	132,0



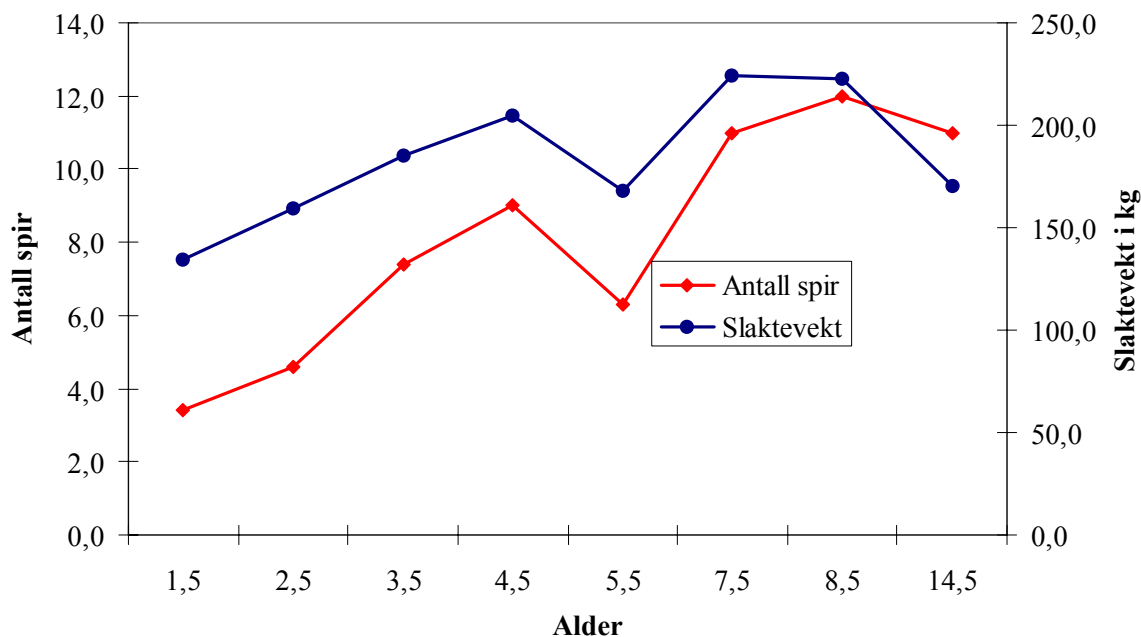
Antall spir

Av Figur 3 går det fram at antall spir hos elgokser øker opp mot 6 -8 års alder. De største elgkronene fra elg skutt i Nærøy i 2004 var på 13 spir. I dette materialet går gjennomsnittlig antall spir ikke nedover før ved 8 års alder. I Figur 4 går det fram at variasjonen i antall spir er stor innen hver aldersklasse. Antall okser er lite i de høyere aldersklassene, slik at man må ha materiale fra flere år for å si noe mer om tendensene. Dette gjelder selv om man nå har materiale fra 4 sesonger: 2001- 2004. Oversikten over antall spir i forhold til slakteveker for hele materiale fra alle 4 årene er satt opp i Figur5.



Figur 3

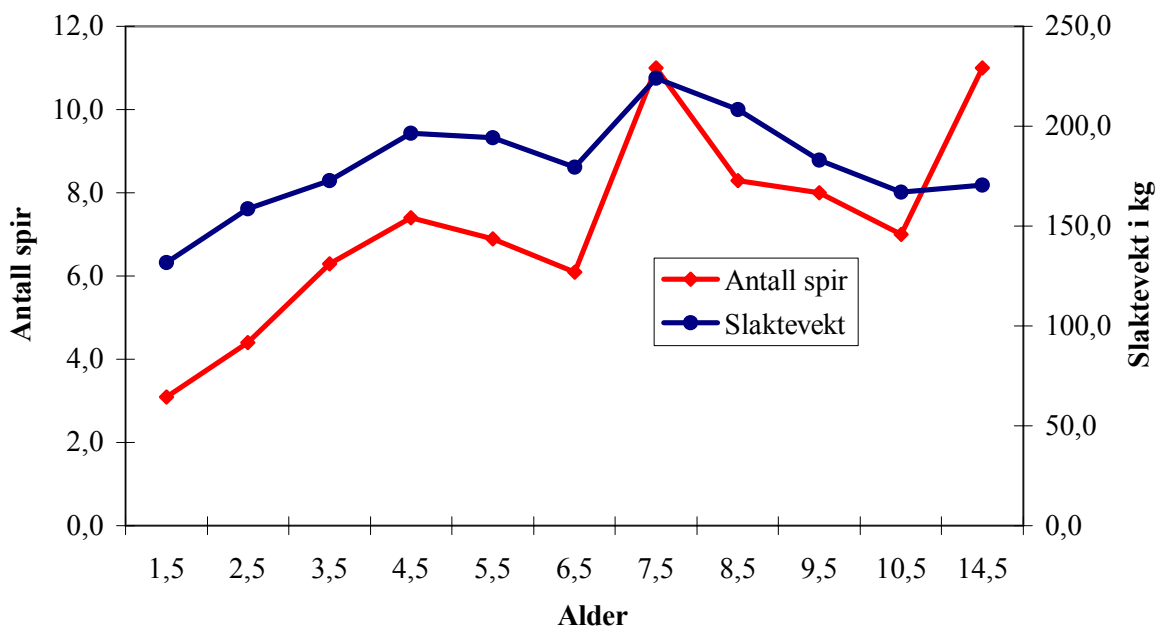
Variasjon i antall spir i hver aldersklasse hos elgokser felt i Nærøy kommune 2004.



Alder	1,5	2,5	3,5	4,5	5,5	7,5	8,5	14,5
Antall	37	10	16	8	3	1	2	1

Figur 4

Antall spir hos elgokser felt i Nærøy kommune 2004. Antall okser i hver aldersklasse er vist i tabell under figuren (N = 78)



Alder	1,5	2,5	3,5	4,5	5,5	6,5	7,5	8,5	9,5	10,5	14,5
Antall	55	18	47	22	9	8	1	3	1	2	1

Figur 5

Antall spir hos elgokser felt i Nærøy kommune 2001- 2004. Antall okser i hver aldersklasse er vist i tabell under figuren (N = 167).

Kjønnsmodning og kalveproduksjon

De 56 undersøkte kjønnsorganene fordelte seg slik med hensyn til kjønnsmodenhet og kalveproduksjon i forhold til alder:

1,5 år: 13 ikke kjønnsmoden, 4 kjønnsmodne, 11 ikke analyserbare på grunn av manglende eller feilskjært materiale. Den letteste kjønnsmodne var 112 kg, og tyngst e ikke kjønnsmodne var 150 kg.

2,5 år: Av fire kyr var en ikke kjønnsmoden, 2 hadde hatt kalv våren 2004, og den fjerde var parret, men hadde ikke hatt kalv. Den ble da kjønnsmoden som 2,5 åring, mens de to forrige ble kjønnsmodne som 1,5 åringer.

3,5 år: Av 7 kyr hadde 5 hatt kalv våren 2005, to av dem hadde til og med tvillinger. De siste 2 hadde ikke hatt kalv før, men en av disse ville ha fått tvillinger våren 2005.

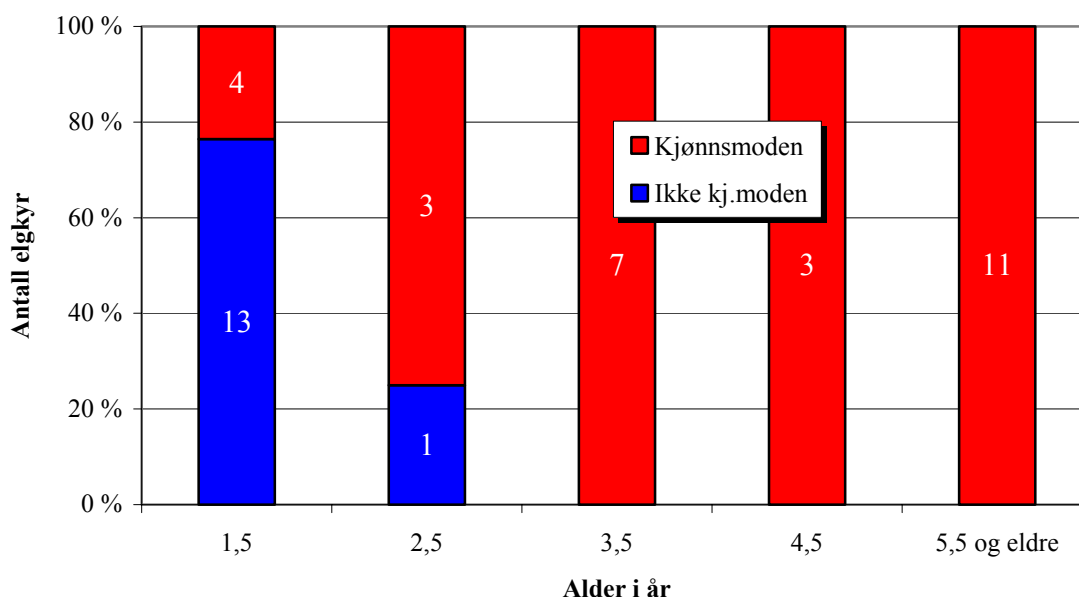
4,5 år: Ei av kyrne var nettopp blitt kjønnsmoden.

5,5 år og eldre: En til 2 kalver er normen.

Kyr med en kalv veier 150,7 +/- SD 16,82 kg (N=10).

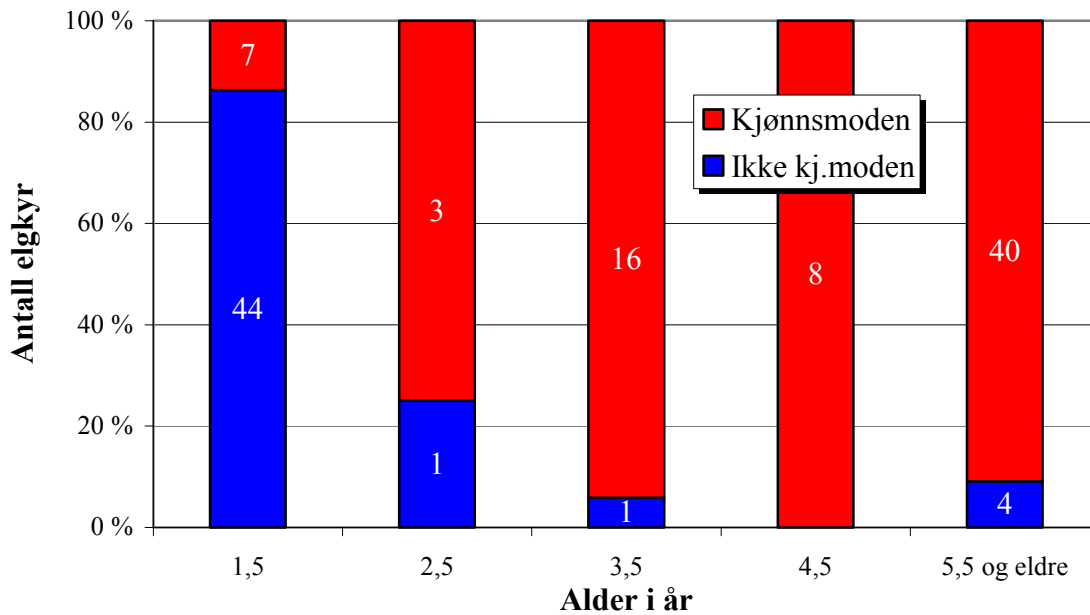
Tvillingkyr veier 177,7 kg +/- SD 39,2. (N= 7).

Oversikt over kjønnsmodenhet i forhold til alder er satt opp i Figur 6 for dyr felt i 2004, og i Figur 7 for årene 2002, 2003 og 2004. I Figur 8 gr det fram at alle elgkyrne over 5 år som ble skutt i Nærøy høsten 2004, hadde hatt kalv om våren samme år.



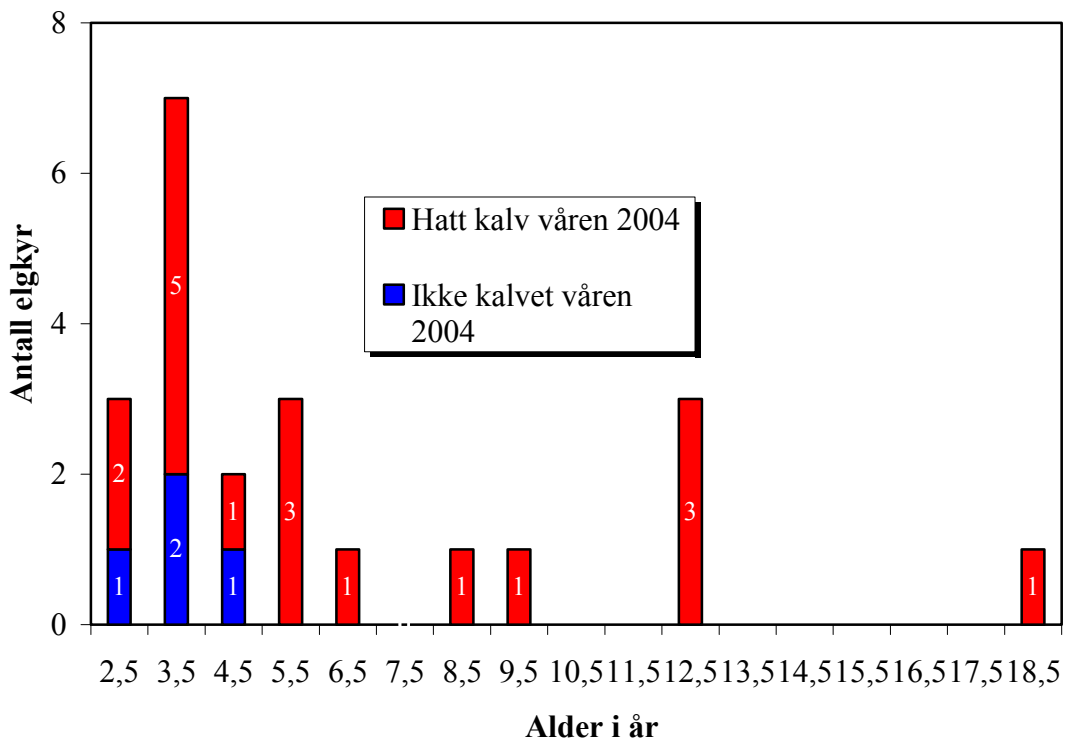
Figur 6

Kjønnsmodning hos elgkyr felt i Nærøy kommune 2004. Røde søyler markerer kjønnsmodne, og blå søyler markerer ikke kjønnsmodne kyr



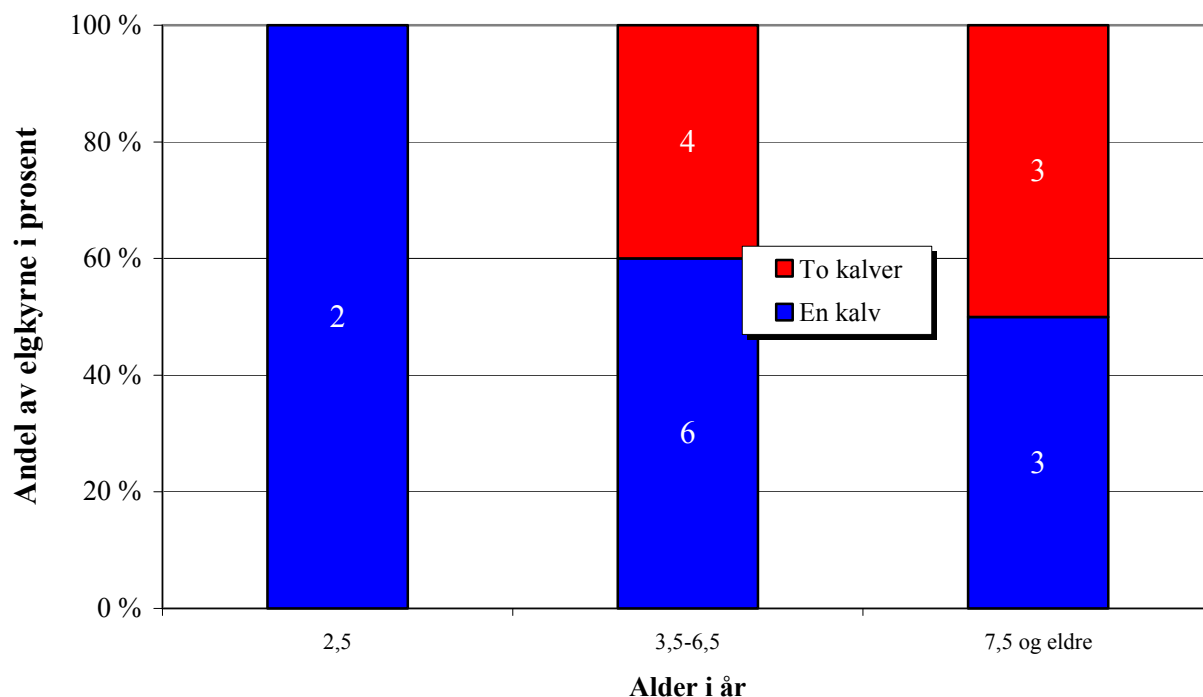
Figur 7

Kjønnsmodning hos elgkyr felt i Nærøy kommune 2002, 2003 og 2004. Røde søyler markerer kjønnsmodne, og blå søyler markerer ikke kjønnsmodne kyr



Figur 8

Antall elgkyr i hver aldersklasse som har kalvet eller ikke hatt kalv våren 2004.



Figur 9

Antall kalver født våren 2004 av elgkyr felt i Nærøy kommune høsten 2004. Her er det bare tatt med elgkyr der en har påvist antall kalver.

Parring i første og andre periode av elgjakta

Ved hjelp av opptelling av eggfolikler og ferske gule legemer i eggstokkene er det vurdert om elgkyrne er parret eller ikke høsten 2004 ved fellingstidspunktet. En har da forutsatt at registrering av gule legemer innebærer at dyret er parret. Med denne forutsetningen er det funnet at 5 elgkr felt i første jaktperiode (25.9 - 1.10) er parret, mens 11 ikke er parret. Da er 31,3% parret av dyr felt i første jaktperiode.)

Av elgkyr felt i andre jaktperiode (etter 10.10) er 5 dyr parret, mens 5 er uparret. Da er 50% parret av elgkyr felt i andre jaktperiode. Forskjellen mellom periodene er ikke statistisk signifikant: $\chi^2 = 0,026$. Sig.= 0,339).

Elg felt i Nærøy 2004- Liste etter vald og jaktfeltnummer

På grunnlag av kjevelapper som er festet på kjever og reproduksjonsorganer, er det satt opp en tabell med oversikt over alt materiale som er innlevert, målt og bestemt. I samme tabell er alder notert.

Tabell 3 Oversikt over fellingsdatoer, kjønn, alder, kjevemål, slaktevekter og antall spir hos elg felt i Nærøy kommune i 2004. Tabellen er sortert etter Journalnummer, Valdnummer, Jaktfeltnummer. Kryss i rubrikken ”Reprod” henviser til tabell 4 og 5 der resultater fra reproduksjonsundersøkelsen er gitt.

Vald	J.felt	J.nr.	Felldato	Kj	Ald	Tot.Kjevel	Fr .Kjevel	Sl.v.	Spir	Reprod
1	2	72	25.09.2004	2	0,5	31,7	19,5			
1	2	73	25.09.2004	1	0,5	31,6	19,4			
1	2	74	26.09.2004	2	1,5	40,5	23,7			x
1	2	75	26.09.2004	2	4,5	45,1	25,7			x
1	2	76	25.09.2004	1	1,5	40,5	23,6		2	
1	3	83	27.09.2004	2	1,5	43,5	25,2	143		x
1	3	84	25.09.2004	1	1,5	41,5	24,5	220	6	
1	3	85	25.09.2004	1	1,5	42,5	24,8	180	4	
1	3	86	29.09.2004	1	0,5	33,1	20,2	81		
1	3	87	29.09.2004	2	0,5		20,4	80		
1	3	88	27.09.2004	2	0,5	30,3	18,1	72		
1	3	89	10.10.2004	1	1,5	40,1	23,5	145	4	
1	4	77	26.09.2004	1	0,5		19,6	84		
1	4	78	12.10.2004	1	0,5	32,3	19,8	80		
1	4	79	27.09.2004	2	5,5		25,9	180		x
1	4	80	26.09.2004	1	1,5		25,1	170	2	
1	4	81	10.10.2004	1	1,5	41,8	24,1	185	4	
1	4	82	28.09.2004	1	4,5		25,8	240	14	
1	5	58	25.09.2004	1	0,5	32	19,8	75		
1	5	59	16.10.2004	2	0,5	32,5	19,8	86		
1	5	60	26.09.2004	2	0,5	30,8	19	70		
1	6	90	29.09.2004	1	0,5		19,2	62		
1	6	91	27.09.2004	2	0,5		19,1	62		
1	6	92	10.10.2004	1	0,5		21,3	92		
1	6	93	15.10.2004	2	0,5		19,4	65		
1	6	94	15.10.2004	2	0,5		18,5	66		
1	6	95	25.09.2004	1	1,5		25,7	179	9	
1	6	96	11.10.2004	1	1,5		24	142	4	
1	6	97	29.09.2004	1	4,5		25,9	269	13	
1	7	43	30.09.2004	1	1,5	42,3	24,5	179	3	
1	7	44	01.10.2004	2	4,5		26,1	138		x
1	7	45	25.09.2004	2	1,5		25,2	156		x
1	7	46	12.10.2004	1	1,5		26,1	168		
1	7	47	26.09.2004	1	0,5	31,8	19,5	73		
1	7	48	26.09.2004	2	0,5		19	70		
1	7	49	26.09.2004	1	3,5		26,5	210	6	

Vald	J.felt	J.nr.	Felldato	Kj	Ald	Tot.Kjével	Fr .Kjével	Sl.v.	Spir	Reprod
1	7	50	04.10.2004	1	0,5		19,3	85		
1	7	51	27.09.2004	1	1,5		26,1	177	9	
1	7	52	25.09.2004	2	0,5		19	63		
1	7	53	12.10.2004	2	3,5		25,4	150		x
1	8	98	30.09.2004	2	0,5	29,7	18,7	71		
1	8	99	30.09.2004	2	2,5	44,7	25,8	163		x
1	9	31	25.09.2004	2	0,5	32,5	19,2	74		
1	9	32	10.10.2004	1	0,5	31,7	19,3	90		
1	9	33	25.09.2004	1	1,5	40,1	23,4	160	3	
1	9	34	25.10.2004	1	0,5	33,1	20	84		
1	9	35	01.10.2004	2	0,5	32	19,8	82		
1	9	36	16.10.2004	1	3,5		25,8	258	6	
1	9	37	25.09.2004	2	1,5	39,5	23,2	112		x
1	9	38	25.09.2004	1	2,5	43	24,6	194	4	
1	9	39	30.09.2004	2	12,5	45	26,9	254		x
2	10	157	24.10.2004	1	0,5	33,4	20,6	84		
2	10	158	12.10.2004	1	0,5	31,1	19,4	52,5		
2	10	160	25.09.2004	2	1,5		22,5	107		x
2	11	40	21.10.2004	1	5,5	46,6	29,2	196	10	
2	11	41	30.09.2004	2	0,5	29,8	18,5	62		
2	11	42	30.09.2004	1	1,5	41	23,5	122	2	
2	12	155	25.09.2004	1	3,5		26	220	11	
2	13	156	26.09.2004	2	0,5	30	18,4	54		
2	13	159	25.09.2004	2	3,5	44,3	25,7	141		x
2	14	161	27.09.2004	1	0,5	31,7	19,2	64		
2	14	162	25.09.2004	1	1,5	39,3	22,4	120		
2	14	163	26.09.2004	1	3,5	47,6	27,2	236	7	
2	14	164	29.09.2004	2	5,5	44,7	25,6	150		x
2	14	165	26.09.2004	1	0,5	30,8	19,1	60		
2	14	166	26.09.2004	1	1,5	42,8	24,9	124		
2	15	181	29.09.2004	1	0,5	30,3	19,7	51		
2	15	182	26.09.2004	1	4,5	46,4	27,2	214	13	
2	15	183	27.09.2004	2	3,5	45,7	25,7	170		x
2	15	184	17.10.2004	2	0,5	32,5	20	68		
2	16	190	30.09.2004	2	4,5	42,7	24,3	146		x
2	16	191	16.10.2004	1	0,5	31,4	19,3	66		
2	16	192	25.09.2004	2	0,5	28,4	17,9	50		
2	17	180	10.10.2004	1	3,5	43,9	25,8	194	10	
2	17	185	24.10.2004	1	0,5			66		
2	18	167	25.09.2004	1	0,5	29,7	18,1	54		
2	18	168	25.09.2004	1	2,5	41,8	24,1	145	5	
2	18	169	29.09.2004	2	1,5	40,4	23,9	113		x
2	18	170	28.09.2004	2	5,5	45	26,2	110		x
2	18	171	10.10.2004	2	2,5	47,8	27,2	182		x
2	18	172	26.09.2004	1	0,5	31,4	19,3	70		
2	19	177	27.10.2004	2	1,5	38,3	22,6	105		x
2	19	178	29.09.2004	2	0,5	30,2	18,6	57		

Vald	J.felt	J.nr.	Felldato	Kj	Ald	Tot.Kjevel	Fr .Kjevel	Sl.v.	Spir	Reprod
2	19	179	29.09.2004	2	0,5			61		
2	20	186	28.09.2004	1	3,5		25,5	183,5	5	
2	20	187	25.09.2004	1	0,5	31,8	19,6	77		
2	20	188	25.09.2004	2	1,5		24,4	150		x
2	20	189	30.09.2004	1	0,5		17,9	53		
2	21	193	01.10.2004	1	5,5		26,5	155	5	
2	21	235	26.09.2004	2	12,5	43,3	24,7	144		x
2	21	236	25.09.2004	2	0,5	28,4	17,9	70		
2	21	237	12.10.2004	2	3,5	45,5	26,4	155		x
2	21	238	10.10.2004	1	0,5	30,8	18,7	70		
2	21	239	26.09.2004	1	1,5	40,5	23,5	111	2	
2	21	240	27.09.2004	2	1,5			120		x
2	21	241	16.10.2004	1	2,5		25,9	118	5	
2	21	242	01.10.2004	2	1,5		24	118		x
2	21	243	29.10.2004	1	0,5		18,6	42		
2	21	244	24.10.2004	2	0,5		19	48		
2	21	245	21.10.2004	1	0,5		19,7	55		
2	21	246	01.10.2004	2	0,5		18,2	52		
2	21	247	22.10.2004	1	1,5		23,5	112	3	
2	21	248	27.10.2004	2	1,5		23,5	120		x
2	21	249	10.10.2004	1	1,5		23,6	118	4	
2	21	250	17.10.2004	1	0,5		19,5	59		
2	21	251	12.10.2004	2	1,5		24,5	110		x
2	23		25.09.2004	2	1,5	21,5	35,9	74		x
2	23		28.09.2004	1	0,5	18,5	30,3	53		
2	23		29.09.2004	2	0,5	17,8	28,8	44		
2	23		30.09.2004	1		23,6	40,8	91	2	
2	23	198	30.09.2004	2	5,5	44	25,8	137		x
2	23	199	25.09.2004	1	1,5	41,3	23,4	120	4	
2	23	200	30.09.2004	1	3,5	44,5	25,4	164	15	
2	23	201	25.09.2004	1	1,5	40,3	23,7	128	3	
2	23	202	28.09.2004	1	1,5	39,5	23,5	133	2	
2	23	203	26.09.2004	1	1,5	39,6	23,5	100	3	
2	23	204	27.09.2004	2	0,5	31,3	19,7	62		
2	23	205	27.09.2004	1	0,5	31,5	19,5	65		
2	23	206	10.10.2004	2	0,5	29,7	18,9	56		
2	23	207	25.09.2004	1	0,5		17,9	37		
2	23	208	26.09.2004	2	0,5	32,3	19,8	62		
2	23	209	10.10.2004	1	0,5	30,6	19,2	65		
2	23	210	25.09.2004	1	0,5	29,2	18,2	58		
2	23	211	25.09.2004	1	0,5	27,5	17,9	39		
2	24	252	25.09.2004	1	1,5		23,8	119		
2	24	253	28.09.2004	1	0,5	31,5	18,8	70		
2	24	254	27.09.2004	2	0,5		19,1	72		
2	24	255	16.10.2004	1	1,5		24,1	98		
2	24	256	25.09.2004	1	1,5		24,3	120	4	
2	25	173	25.09.2004	1	4,5	44,9	25,4	200	5	

Vald	J.felt	J.nr.	Felldato	Kj	Ald	Tot.Kjevel	Fr .Kjevel	Sl.v.	Spir	Reprod
2	25	174	16.10.2004	1	1,5	42	24	150	3	
2	25	175	26.09.2004	2	0,5		18,6	60		
2	25	176	27.09.2004	1	1,5	28,3	22,1	110		
3	26	133	11.10.2004	1	1,5	42,5	25,1	120	2	
3	26	134	11.10.2004	1	3,5	45,4	26,2	180	7	
3	26	135	10.10.2004	1	1,5	39,2	23	120	2	
3	26	136	12.10.2004	1	0,5		20	60		
3	27	100	31.10.2004	2	3,5	44,4	26,1	198		x
3	27	101	27.09.2004	1	0,5	31,5	19,7	70		
3	28	68	27.10.2004	1	1,5	41,2	24,2	126	2	
3	28	69	15.10.2004	2	0,5	33,4	20,3	78		
3	29	22	14.10.2004	2	9,5	45,5	26,4	170		x
3	29	23	11.10.2004	1	1,5	40,4	23,4	120		
3	29	24	10.10.2004	2	1,5	42,1	24,4	122		x
3	30	64	12.10.2004	2	1,5		24,9	142		x
3	30	65	11.10.2004	1	1,5	40,4	23,9	142		
3	30	66	17.10.2004	1	2,5	44	25,4	163	4	
3	30	67	11.10.2004	1	0,5	32	19,3	66		
3	31	11	10.10.2004	2	1,5	42,2	24,2	46		x
3	31	12	16.10.2004	1	1,5	41,7	23,9	138		
3	31	13		2	0,5	30,7	18,7	132		
4	32	54	24.10.2004	2	1,5	39,8	23	125		x
4	32	55	24.10.2004	1	3,5	43,8	25,8	154		
4	32	56	17.10.2004	1	4,5	45,9	26,7	190	5	
4	32	145	30.09.2004	1	0,5	31,8	19	75		
4	32	146	28.09.2004	1	1,5	42,1	24,1	140	3	
4	33	102	10.10.2004	2	4,5	43	25,1	169		x
4	33	103	24.10.2004	1	0,5	31,1	18,9	55		
4	33	104	25.09.2004	1	3,5	45,6	26,2	196	6	
4	33	105	17.10.2004	1	0,5	33	20,2	88		
4	34	117	13.10.2004	1	2,5	40,6	23,7	140	4	
4	34	118	23.10.2004	1	2,5		24,4	150	4	
4	34	119	23.10.2004	1	7,5		27	224	11	
4	34	120	31.10.2004	1	1,5		22,6	105	3	
4	34	121	30.10.2004	1	1,5	41,7	23,8	114	3	
4	34	122	25.09.2004	1	2,5		24,7	210	8	
4	34	123	30.09.2004	1	2,5			139	3	
4	34	124	25.09.2004	2	0,5		18,3	56		
4	35	152	28.09.2004	1	2,5	43,5	25,8	180	5	
4	35	153	26.09.2004	1	0,5	32,1	19,5	72		
4	35	154	26.09.2004	1	5,5			154	4	
4	36	1	21.10.2004	1	1,5	40	23,1	110		
4	36	2	24.10.2004	1	1,5	39,4	23,4	131	4	
4	36	3	22.10.2004	2	0,5	31,2	19,1	65		
4	36	141	11.10.2004	1	0,5	30,3	17,8	67		
4	36	142	12.10.2004	2	1,5	39,9	23,4	126		x
4	36	143	12.10.2004	2	0,5	33,2	19,6	59		

Vald	J.felt	J.nr.	Felldato	Kj	Ald	Tot.Kjével	Fr .Kjével	Sl.v.	Spir	Reprod
4	36	144	11.10.2004	1	4,5	46,1	26,9	209	11	
4	36	147	27.09.2004	1	1,5	39,7	23,3	126	6	
4	36	148	01.10.2004	1	0,5	29,7	18,4	53		
4	36	149	01.10.2004	2	0,5	29,2	17,5	53		
4	36	150	27.09.2004	1	0,5	32	19,5	55		
4	36	151	27.09.2004	2	0,5	30,3	18,4	50		
5	37	129	25.09.2004	1	1,5	41,8	24	130	4	
5	37	130	29.09.2004	2	8,5	44,5	25,4	150		x
5	37	131	12.10.2004	2	0,5	30,3	18,9	44		
5	37	132	12.10.2004	1	0,5	30,3	19,2	46		
5	38	111	25.09.2004	1	1,5	39	22,5	136		
5	38	112	26.09.2004	1	0,5		17	56		
5	38	113	29.09.2004	2	1,5	37,7	21,8	125		x
5	38	114	27.09.2004	2	1,5	38,6	22,5	128		x
5	38	115	29.09.2004	1	1,5	39	22,5	131	3	
5	38	116	30.10.2004	2	0,5	30,8	18,5	62		
5	39	14	31.10.2004	1	1,5		24,6	150	4	
5	39	15	25.10.2004	2	1,5		23,5	136		x
5	39	16	26.10.2004	1	0,5	33	20	62		
5	40	110	25.09.2004	1	1,5		20	105		
5	41	137	10.10.2004	2	1,5	39	22,5	120		x
5	41	140	23.10.2004	2	12,5	44,4	25,3	150		x
5	42	138	25.09.2004	2	3,5	43,7	25,2	156		x
5	42	139	25.09.2004	2	0,5	28	17,8	56		
5	43	223	23.10.2004	1	1,5			89		
5	43	228	25.09.2004	1	2,5	43,7	25		6	
5	43	229	25.09.2004	1	0,5	30,7	19,3			
5	43	230	27.09.2004	2	2,5	46,1	26,4			x
5	43	231	27.09.2004	1	7,5	45,8	26		17	
5	43	232	25.09.2004	2	1,5		22,7			x
5	43	233	26.09.2004	2	1,5	38,3	21,9			x
5	43	234	26.09.2004	1	0,5	28,5	18			
5	44	220	23.10.2004	1	14,5	46,8	26,8	170,5	11	
5	44	221	22.10.2004	1	0,5	30,7	19	55		
5	44	222	14.10.2004	1	8,5	44,7	25,2	219	16	
5	45	57	16.10.2004	1	0,5	30,8	18,4	63,5		
5	45	213	26.09.2004	1	1,5	38,6	22,8	105	2	
5	45	214	25.09.2004	1	0,5	30,2	18,6	74		
5	45	215	25.09.2004	1	3,5	42,7	24,8	161,5	6	
5	46	194	10.10.2004	1	3,5	44,1	25,2	129	4	
5	46	195	11.10.2004	2	3,5	43,4	24,5	129		x
5	46	196	12.10.2004	1	1,5		22,8	96	2	
5	46	197	13.10.2004	2	0,5			42		
5	46	212	13.10.2004	2	0,5	29,8	18,2	42		
5	46	216	28.09.2004	2	12,5	43,4	25,3	164		x
5	46	217	25.09.2004	2	1,5	39,7	22,8	102		x
5	46	218	30.09.2004	2	0,5	29,3	17,9	46		

Vald	J.felt	J.nr.	Felldato	Kj	Ald	Tot.Kjével	Fr .Kjével	Sl.v.	Spir	Reprod
5	46	219	26.09.2004	1	0,5	29,1	17,8	52		
5	47	8	11.10.2004	1	0,5		18,5	38		
5	47	9	10.10.2004	1	0,5		19,1	60		
5	47	10	11.10.2004	1	1,5		22,7	90		
5	47	70	26.09.2004	1	4,5		25	132	6	
5	47	71	25.09.2004	1	1,5		20,1	84	2	
5	47	106	15.10.2004	1	1,5	38,5	22,7	91		
5	47	107	11.10.2004	1	4,5		25,7	181	5	
5	47	108	11.10.2004	2	6,5		25,2	131		x
5	47	109	15.10.2004	1	0,5			42		
5	47	224	13.10.2004	2	0,5	30,4	18,5	47		
5	47	225	13.10.2004	1	0,5	31,5	19,1	78		
5	47	226	10.10.2004	1	3,5		23,7	149	9	
5	47	227	11.10.2004	2	18,5		26,1	132		x
5	48	61	26.09.2004	1	1,5	38,2	22,4	106	2	
5	48	62	29.09.2004	1	3,5	44	25,7	182	10	
5	48	63	20.10.2004	2	0,5	31,1	19	62		
5	49	19	17.10.2004	2	1,5	40	23,1	97		x
5	49	20	27.10.2004	1	0,5	29,3	18,4			
5	49	21	25.09.2004	2	2,5		24	117		x
5	50		30.09.2004	1				172		
5	50		10.10.2004	1				68		
5	50		31.10.2004	1				158		
5	50	17	23.10.2004	1	1,5	39,7	23,3	98	2	
5	50	18	16.10.2004	2	0,5	25,6	16,4	24		
5	50	125	25.09.2004	2	1,5	38,3	21,8	90		x
5	50	126	27.09.2004	2	5,5	41	23,6	146		x
5	50	127	27.09.2004	2	0,5	31,4	19,1	67		
5	50	128	29.09.2004	1	3,5	44,5	25,7	174	7	
6	51	4	01.10.2004	1	8,5	46	26,8	227	8	
6	51	5	17.10.2004	1	0,5	33,3	20,2	91		
6	51	6	29.10.2004	1	1,5	40,2	23,7	125	2	
6	51	7	17.10.2004	1	0,5	32,6	19,9	65		
6	52	25	16.10.2004	1	1,5	40,1	23,1	122		
6	52	26	10.10.2004	2	0,5	30,8	18,5	55		
6	52	27	14.10.2004	1	3,5	44	25,1	138	3	
6	52	28	12.10.2004	1	3,5	44,4	25,4	182	6	
6	52	29	27.09.2004	2	1,5	40,7	23,7	112		x
6	52	30	25.09.2004	1	2,5	41,8	23,6	157	4	

Resultater fra reproduksjonsundersøkelsen i tabellform

Tabell 4 Reproduksjonsundersøkelse av elgkyr felt i Nærøy kommune i 2004 sortert etter alder og slaktevekt. Forklaring: Kjmod: Kjønnsmoden. 0 = Ikke kjønnsmoden, og 1 = Kjønnsmoden. GfH/GfV: Graafske folikler, dvs. ferske egg i eggstokkene. CLH/CLV: Corpus luteum, gule legemer, i eggstokkene etter nylige eggløsninger. CAH/CAV: Corpus albicans, arr i eggstokken etter eggløsning året før (tyder på kalv i vår). F.dato: Fellingsdato. Fmnd: Fellingsmåned. Kalv 2004: "0" betyr at det er påvist at dyret ikke hadde kalv. "1" betyr at dyret hadde minst en kalv våren 2004, men antallet er ikke vurdert i denne rubrikken. Ant.kalv: Antall kalver våren 2004.

Jnr	Valdnr.	Jfnr	Kj.mod	GfH	GfV	CIH	CIV	CaH	CaV	Alder	Slvekt	Fdato	Fmnd	Kalv 2004	Ant.Kalv	Merknad
		2	0							1,5		26	9			Ikke kjønnsmoden
83	1	43	0							1,5		25	9			Ikke kjønnsmoden
177	2	43								1,5		25	9			Ubrukbart materiale
113	5	31		1		1				1,5	46	10	10			FEIL (Kjeve og ovarie),hatt kalv før 04.Parret
242	2	23	0							1,5	74	25	9			Ikke kjønnsmoden
248	2	50								1,5	90	25	9			Mangler
233	5	49	0							1,5	97	17	10			Ikke kjønnsmoden
188	2	46	0							1,5	102	25	9			Ikke kjønnsmoden
232	5	19								1,5	105	27	10			Mangler
217	5	10	0							1,5	107	25	9			Ikke kjønnsmoden
251	2	21	0							1,5	110	12	10			Ikke kjønnsmoden
74	1	52	0							1,5	112	27	9			Ikke kjønnsmoden
45	1	9	1		1					1,5	112	25	9	0		Kjønnsmoden. Ikke hatt kalv. Ikke parret
125	5	18								1,5	113	29	9			Mangler
29	6	21	0							1,5	118	1	10			Ikke kjønnsmoden
114	5	21								1,5	120	27	9			Ubrukbart materiale
240	2	21								1,5	120	27	10			Ubrukbart materiale
142	4	41								1,5	120	10	10			Mangler
24	3	29	1	1						1,5	122	10	10	0		Kjønnsmoden. Ikke hatt kalv. Ikke parret
54	4	32	0							1,5	125	24	10			Ikke kjønnsmoden
137	5	38								1,5	125	29	9			Ovarier skjært bort
169	2	36								1,5	126	12	10			Mangler
11	3	38								1,5	128	27	9			Ovarier skjært bort
15	5	39	0							1,5	136	25	10			Ikke kjønnsmoden

Jnr	Valdnr.	Jfnr	Kj.mod	GfH	GfV	CIH	CIV	CaH	CaV	Alder	Slvekt	Fdato	Fmnd	Kalv 2004	Ant.Kalv	Merknad
64	3	30	1		1					1,5	142	12	10	0		Kjønnsmoden. Ikke hatt kalv. Ikke parret
19	5	3	0							1,5	143	27	9			Ikke kjønnsmoden
160	2	20	0							1,5	150	25	9			Ikke kjønnsmoden
37	1	7	1		1					1,5	156	25	9	0		Kjønnsmoden. Ikke hatt kalv. Ikke parret
171	2	43	1			1				2,5		27	9	0		Parret, ikke hatt kalv
21	5	49	0							2,5	117	25	9			Ikke kjønnsmoden
230	5	8	1	1					1	2,5	163	30	9	1	1	1 kalv 04, Ikke parret
99	1	18	1			1				2,5	182	10	10	1	1	Kalv 04,nyparret
100	3	46	1	1				1		3,5	129	11	10	1	1	En kalv 04, Ikke parret
159	2	13	1	1	1	1				3,5	141	25	9	0		Parret,ikke hatt kalv før,> tvillinger 2005
138	5	7	1	1	1			1		3,5	150	12	10	1	1	En kalv 04, Ikke parret
195	5	21	1				1	1	1	3,5	155	12	10	1	2	2 kalver 04, parret
237	2	42	1			1			1	3,5	156	25	9	1	1	Parret. Hatt kalv våren 2004
183	2	15	1		1					3,5	170	27	9	0		Ikke hatt kalv tidligere
53	1	27	1			1	1	2		3,5	198	31	10	1	2	Parret. Ville fått tvillinger i 2005
75	1	2	1		1			1		4,5		26	9	1	1	En kalv våren 2004
44	1	7								4,5	138	1	10			Ovarier skjært bort
190	2	16	1		1					4,5	146	30	9			Ikke parret
102	4	33	1		1					4,5	169	10	10	0		Parret. Ikke hatt kalv tidligere
164	2	18	1	1						5,5	110	28	9			Kjønnsmoden
198	2	23	1	1	1				2	5,5	137	30	9	1	2	Tvillinger 04
126	5	50								5,5	146	27	9			Mangler
170	2	14	1	1		1		1		5,5	150	29	9	1	1	Nyparret
79	1	4	1		1			2		5,5	180	27	9	1	2	2 kalver 04, Ikke parret
108	5	47	1	1	1			1		6,5	131	11	10	1	1	1 kalv 04: Ikke parret
130	5	37	1	2				2		8,5	150	29	9	1	2	Ville sannsynligvis fått tvillinger i 2005
22	3	29	1	1	1			1	1	9,5	170	14	10	1	2	2 kalver 04, ikke parret
235	2	21								12,5	144	26	9			Mangler
39	1	41	1						1	12,5	150	23	10	1	1	Høyre eggstokk mangler
140	5	46	1		1			1		12,5	164	28	9	1	1	1 kalv 04. Ikke parret
216	5	9	1				1	2		12,5	254	30	9	1	2	Parret
227	5	47	1						1	18,5	132	11	10	1	1	Høyre eggstokk mangler,FELT I 2003

Tabell 5

Reproduksjonsundersøkelse av elgkyr felt i Nærøy kommune i 2004 sortert Valdnummer, Jaktfeltnummer og Journalnummer.

Forklaring: Kjmod: Kjønnsmoden. 0 = Ikke kjønnsmoden, og 1 = Kjønnsmoden. GfH/GfV: Graafske folikler, dvs. ferske egg i eggstokkene. CLH/CLV: Corpus luteum, gule legemer, i eggstokkene etter nylige eggløsninger. CAH/CAV: Corpus albicans, arr i eggstokken etter eggløsning året før (tyder på kalv i vår). F.dag: Fellingsdato. Fmnd: Fellingsmåned. Kalv 2004: "0" betyr at det er påvist at dyret ikke hadde kalv. "1" betyr at dyret hadde minst en kalv våren 2004, men antallet er ikke vurdert i denne rubrikken. Ant.kalv: Antall kalv våren 2004.

Jnr	Valdnr.	Jfnr	Kj.mod	GfH	GfV	CIH	CIV	CaH	CaV	Alder	Slvekt	Fdato	Fmnd	Kalv 2004	Ant.Kalv	Merknad
		2	0							1,5		26	9			Ikke kjønnsmoden
75	1	2	1		1			1		4,5		26	9	1	1	En kalv våren 2004
79	1	4	1		1			2		5,5	180	27	9	1	2	2 kalver 04, Ikke parret
37	1	7	1		1					1,5	156	25	9	0		Kjønnsmoden. Ikke hatt kalv. Ikke parret
44	1	7								4,5	138	1	10			Ovarier skjært bort
45	1	9	1		1					1,5	112	25	9	0		Kjønnsmoden. Ikke hatt kalv. Ikke parret
99	1	18	1			1				2,5	182	10	10	1	1	Kalv 04,nyparret
53	1	27	1			1	1	2		3,5	198	31	10	1	2	Parret. Ville fått tvillinger i 2005
39	1	41	1						1	12,5	150	23	10	1	1	Høyre eggstokk mangler
83	1	43	0							1,5		25	9			Ikke kjønnsmoden
74	1	52	0							1,5	112	27	9			Ikke kjønnsmoden
159	2	13	1	1	1	1				3,5	141	25	9	0		Parret,ikke hatt kalv før,> tvillinger 2005
170	2	14	1	1		1		1		5,5	150	29	9	1	1	Nyparret
183	2	15	1		1					3,5	170	27	9	0		Ikke hatt kalv tidligere
190	2	16	1		1					4,5	146	30	9			Ikke parret
164	2	18	1	1						5,5	110	28	9			Kjønnsmoden
160	2	20	0							1,5	150	25	9			Ikke kjønnsmoden
235	2	21								12,5	144	26	9			Mangler
240	2	21								1,5	120	27	10			Ubrukbart materiale
251	2	21	0							1,5	110	12	10			Ikke kjønnsmoden
198	2	23	1	1	1				2	5,5	137	30	9	1	2	Tvillinger 04
242	2	23	0							1,5	74	25	9			Ikke kjønnsmoden
169	2	36								1,5	126	12	10			Mangler
237	2	42	1			1			1	3,5	156	25	9	1	1	Parret. Hatt kalv våren 2004

Jnr	Valdnr.	Jfnr	Kj.mod	GfH	GfV	CIH	CIV	CaH	CaV	Alder	Slvekt	Fdato	Fmnd	Kalv 2004	Ant.Kalv	Merknad
171	2	43	1			1				2,5		27	9	0		Parret, ikke hatt kalv
177	2	43								1,5		25	9			Ubrukbart materiale
188	2	46	0							1,5	102	25	9			Ikke kjønnsmoden
248	2	50								1,5	90	25	9			Mangler
22	3	29	1	1	1			1	1	9,5	170	14	10	1	2	2 kalver 04, ikke parret
24	3	29	1	1						1,5	122	10	10	0		Kjønnsmoden. Ikke hatt kalv. Ikke parret
64	3	30	1		1					1,5	142	12	10	0		Kjønnsmoden. Ikke hatt kalv. Ikke parret
11	3	38								1,5	128	27	9			Ovarier skjært bort
100	3	46	1	1				1		3,5	129	11	10	1	1	En kalv 04, Ikke parret
54	4	32	0							1,5	125	24	10			Ikke kjønnsmoden
102	4	33	1		1					4,5	169	10	10	0		Parret. Ikke hatt kalv tidligere
142	4	41								1,5	120	10	10			Mangler
19	5	3	0							1,5	143	27	9			Ikke kjønnsmoden
138	5	7	1	1	1			1		3,5	150	12	10	1	1	En kalv 04, Ikke parret
230	5	8	1	1					1	2,5	163	30	9	1	1	1 kalv 04, Ikke parret
216	5	9	1				1	2		12,5	254	30	9	1	2	Parret
217	5	10	0							1,5	107	25	9			Ikke kjønnsmoden
125	5	18								1,5	113	29	9			Mangler
232	5	19								1,5	105	27	10			Mangler
114	5	21								1,5	120	27	9			Ubrukbart materiale
195	5	21	1				1	1	1	3,5	155	12	10	1	2	2 kalver 04, parret
113	5	31		1		1				1,5	46	10	10			FEIL (Kjeve og ovarie),hatt kalv før 04.Parret
130	5	37	1	2				2		8,5	150	29	9	1	2	Ville sannsynligvis fått tvillinger i 2005
137	5	38								1,5	125	29	9			Ovarier skjært bort
15	5	39	0							1,5	136	25	10			Ikke kjønnsmoden
140	5	46	1		1			1		12,5	164	28	9	1	1	1 kalv 04. Ikke parret
108	5	47	1	1	1			1		6,5	131	11	10	1	1	1 kalv 04: Ikke parret
227	5	47	1						1	18,5	132	11	10	1	1	Høyre eggstokk mangler,FELT I 2003
21	5	49	0							2,5	117	25	9			Ikke kjønnsmoden
233	5	49	0							1,5	97	17	10			Ikke kjønnsmoden
126	5	50								5,5	146	27	9			Mangler
29	6	21	0							1,5	118	1	10			Ikke kjønnsmoden

