



UNIVERSITETET I
NORDLAND

HANDELSHØGSKOLEN I BODØ • HHB

MASTEROPPGAVE

**Kan petroleumsindustrien bidra
til vekst, eller er toget gått for
oljedrevet verdiskaping i
Lofoten?**

En strategisk tilnærming

Kjell Furu

MBA HHB Bodø 2012

Emnekode: BE 320 E



Forord

Petroleumsindustrien - Kan den sikre vekst i Lofoten?

Eller, er toget gått for oljedrevet verdiskaping i Lofoten?

Med sentral posisjon knyttet til regionrådet i Lofoten og interesse for utviklingsarbeid, har jeg ønske om å se nærmere på elementer som kan bidra til sysselsetting og regional verdiskaping. Gjennom arbeid med denne masteroppgaven vil jeg undersøke muligheter for vekst i sysselsetting, bedriftsetablering og økt bosetting – basert på erfaringer fra andre regioner og petroleumsindustriens interesse for Lofoten.

Ønsket er at arbeidet skal gi grunnlag for å ta strategiske beslutninger om hvorvidt petroleumsnæringen kan være en aktuell «motor» for økt næringsaktivitet og vekst i Lofoten, og om kommuner og regional næringsliv bør posisjoneres for dette.

Det har vært en interessant øvelse å gjennomføre arbeide med denne oppgaven, og det er grunn til å takke velvillige informanter og min veileder Jan Oddvar Sørnes for gode bidrag som har virkeliggjort resultatet.

Takker også en positiv arbeidsgiver og forståelsesfull heim.

Alle feil som måtte avdekkes står for forfatterens regning, og reklamasjoner rettes også hit.

Lofoten 5. desember 2014

Kjell Furu

Sammendrag

Lofoten har lav befolkningsvekst, og veksten finnes i bykommunene Vestvågøy (Leknes) og Vågan (Svolvær). Framskrivning av aldersfordeling i befolkningen i Lofoten viser en tydelig forgubbing. Antall sysselsatte i viktige næringer faller, og trenden antas å fortsette. Antall sysselsatte i sjømatsektoren er ned med 22% fra 2008 til 2013.

Reiseliv er sentralt i regionen, men sesongdrift er vanskelig og lønnsomheten i reiselivsnæringen. Det ventes ikke vesentlig økt antall arbeidsplasser selv om antall turister øker. Utviklingstrekkene betyr at omstilling og nytenking er nødvendig dersom regionen skal opprettholde sysselsetting og ha en befolknings-sammensetting som i dag, eller helst bedre. De store oljeselskapene på norsk sokkel etterspør flere lete muligheter, som følge av at kjente reserver og produksjon avtar i de modne oljefeltene. Det er flertall på Stortinget i denne perioden (2013-2017) for å starte konsekvensutredning (KU) av områdene utenfor Lofoten, Vesterålen og Senja, med sikte på å åpne for leteboring og senere utvinning av olje/gass funn. For enkelte er det derfor interessant å se nærmere på petroleumsnæringen, og om det er noe som kan snu de negative trendene. I tilfelle det gjøres større oljefunn utenfor Lofoten kan det være aktuelt med ilandføring. Et landanlegg vil i tillegg til ringvirkning gjennom daglig virksomhet også gi grunnlag for økte offentlige inntekter fra eiendomsskatt.

For å avskjære uenighet og intern konkurranse om lokalisering av et landanlegg, med eiendomsskatt som bakteppe, har Lofotrådet i *Sak R45/09 Fordeling av eiendomsskatt fra petroleumsinstallasjoner*, lagt til grunn at kommunene inngår avtale om solidarisk deling av eiendomsskatt.

Analyseselskapet Menon har beregnet sysselsettingseffekten ved funn og ilandføring i Lofoten til 1100 arbeidsplasser, i tilfelle at ressursene utenfor Lofoten er i trå med forventningene. Menon påpeker også at petroleumsrelatert virksomhet, inkludert leverandørindustrien, har høyere verdiskaping pr ansatt enn øvrig næringsvirksomhet¹. I Rapporten legger Menon også til grunn at erfaringstall fra andre regioner viser at sysselsettingseffekten vil slå ut over tid, og at faktor mellom sysselsetting og bosetting er 2,2. Det betyr at hver ny arbeidsplass antas å medføre at det blir 2,2 nye innbyggere/bosatte i regionen.

¹ Olje og Energidepartementet, Rapport 23.november 2012 - kode:Y-0118 B, s. 58

I en region som Lofoten har man ulike interesser basert på roller, politisk syn, næringsaktivitet, historikk og kultur. Beslutninger som fattes politisk, basert på strategiske valg, må ivareta et viktig samfunnsansvar. Slike avveininger må bygge på kunnskap.

Med eventuelle oljefunn i Nordland VI og Nordland VII vil Lofoten ligge sentralt for ilandføringsanlegg. Oljeutvinning vil kunne skje med en betydelig lavere kostnad enn feltene i Barentshavet. Grunt farvann utenfor Lofoten og terminal/prosessanlegg som beregner utskipping på store tankfartøy vil neppe være aktuelt. Alternativet er å ha lasting til havs på Shuttle tankere, noe som kan gi arealkonflikt med fiskeriene – og som kan oppfattes som skjemmende i turistnæringen. Oljeselskapene synes å ønske lasting til havs ettersom det gir lavere investeringskostnader. Da trenger man ikke landanlegg, og dermed betaler en heller ikke eiendomsskatt slik situasjonen er i forbindelse med LNG fabrikken i Hammerfest. Fabrikken drives som en ren industribedrift, med lokalt ansatte i vanlig døgnturnus. Bemanningen av fabrikken betyr flere lokale arbeidsplasser og flere innbyggere, som igjen skaper ringvirkninger som konsumenter og aktører i lokalsamfunnet.

Erfaring fra Finnmark viser at tiltak for utdanning og bruk av lokal arbeidskraft, kan legges som forutsetning i Plan for utbygging og drift (PUD), hvis man er tidlig på banen og vet hva man vil. *«Det som er poenget for Lofoten er å være på plass i forkant, og få fremmet krav basert på regionale behov og muligheter slik vi klarte»*, uttales det fra Finnmark.

Ny teknologi, behov for kostnadskutt og endret produksjonsmåte gjennom bruk av bunninstallasjoner vil kunne begrense behovet både for forsyningsbase og helikopterbase for flyging av mannskaper til og fra plattformen.

Verdikjeden kan endres i løpet av kort tid ved at det utvikles nye produksjonsteknikker for oljeutvinning. Som hovedkonklusjon kan en slå fast at Lofoten, både fra politisk og næringslivets side må engasjere seg i prosesser og aktivitet som skjer knyttet til mulig utvinning av petroleumsressurser til havs utenfor Nord-Norge. En konsekvensutredning vil komme, det er det politisk flertall for – og økt kunnskap vil ikke skade.

Lofoten vil bli påvirket, og risiko for at havområdene utenfor Lofoten åpnes og tas i bruk uten at regionen har kunnskap om regionale forutsetninger og krav som kan legges til grunn for godkjenning av Plan for utbygging og drift (PUD). Det vil være svært negativt, uansett ståsted i debatten om petroleumsvirksomhet utenfor Lofoten.

Innholdsfortegnelse

Innhold

Sammendrag	3
1. Innledning	7
2. Aktualitet	9
2.1 Hvor er vi?	9
2.2 Petroleumsvirksomhet – en ny næring i Lofoten?	13
2.3 Finnes det petroleumsreserver utenfor Lofoten?	16
2.4 Lofotrådet som regional utviklingsaktør	19
2.5 Økonomisk utvikling i petroleumsbransjen - Er «oljetoppen» passert?	22
2.6 Klimapolitisk - Mer enn nok petroleumsressurser allerede?	24
2.7 «Nødsarbeid» - Motkonjunktur?	25
2.8 Mulighetsrom	25
3. Problemstilling	26
3.1 Forskningsspørsmål:	27
3.2 Avgrensning	27
4. Relevant teori	28
4.1 Definisjoner	29
4.2 Strategi i offentlig sektor – forskjellig fra privat sektor?	31
4.3 Motstand mot oljeutvinning - Modellmakt	32
4.4 Perspektiver ved strategisk planlegging	34
4.5 Strategi og eksterne faktorer	36
4.6 Prosesser i strategiarbeid	37
4.7 Hvem har interesse?	39
4.8 Samfunnsansvar	43
4.9 Har vi konkurrenter?	44
4.10 Visjon og mål	44
4.11 Drivere	46
4.12 Avgrensning	47
5. Metode	47
5.1 Forskningsdesign	47
5.2 Tverrsnittstudie	49
5.3 Kontekst	49
5.4 Datainnsamling	52

5.5	Bruk av rapporter og sekundærdata.....	53
5.6	Etiske perspektiver	53
6.	Funn - Presentasjon og analyse av resultatene	55
6.1	Struktur og tolkning.....	55
6.2	Svar som ble gitt.....	56
6.3	Undersøkelsens kvalitet.....	64
7.	Konklusjoner	66

1. Innledning

De store oljeselskapene på norsk sokkel etterspør nå flere lete muligheter, som følge av at kjente reserver og produksjon avtar i de modne oljefeltene.

Det er flertall på Stortinget i denne perioden (2013-2017) for å starte konsekvensutredning (KU) av områdene utenfor Lofoten, Vesterålen og Senja, med sikte på å åpne for leteboring og senere utvinning av olje- og gass funn.

Den politiske situasjonen på Stortinget etter Stortingsvalget høsten 2013, har satt eventuell konsekvensutredning på vent gjennom avtalen mellom Høyre og Fremskrittspartiet (Frp), og deres støttespillere Venstre og Kristelig folkeparti (Krf). Krf og Venstre har satt vern av Lofoten og Vesterålen som krav, for å støtte mindretallsregjeringen fra Høyre og Frp denne stortingsperioden (2013-17). Lofoten omtales som en viktig symbolsak, enten man er for eller imot utvinning av petroleumsressurser, hvis det finnes, i havbunnen utenfor kysten.

En konsekvensutredning (KU) i seg selv gir ikke økt sysselsetting. Konsekvensutredningen skal gi et kunnskapsgrunnlag som viser virkninger og muligheter for regionen, og er grunnlaget som Stortinget bruker som beslutningsgrunnlag for eventuell tillatelse til åpning av arealer og tildeling av konsesjoner for leting og utvinning av petroleumsressurser.

Næringsetablering og vekst ventes å komme i den fasen når lokalisering av forsyningsbase avklares, driftsorganisasjonen etableres og hvor det eventuelt bygges ilandføringsanlegg. Spørsmål som må stilles er om Lofoten er på banen, deltar i diskusjoner og har kunnskap om de vurderingene som oljeselskap, forsyningsselskap og offentlige myndigheter på sentralt hold arbeider med.

Vil åpning av havområdene utenfor Lofoten for petroleumsindustrien kunne utvikle regionalt næringsliv til å komme i posisjon for å ta del i verdiskapingen - og kan regionen konkurrere om driftsorganisasjon, forsyningsbase og i landføringsanlegg - hvis det gjøres drivverdige funn i havbunnen utenfor?

For å gjøre leseren mer kjent med Lofoten og problemstillingene starter denne utredningen med å beskrive aktualitet, trender i viktige næringer og hvilke ressurser man ser for seg kan ligge utenfor Lofoten. Problemstillingen som melder seg er knyttet til hvilken strategi Lofoten bør følge for å skape vekst i regionalt næringsliv - skal en satse på eksisterende næringer og regionalt ressursgrunnlag, eller øke innsats for å bli del av petroleumsnæringen?

I kapittel fire defineres problemstillingen, og i kapittel fem presenteres et teoretisk grunnlag for strategisk planlegging og tenkning.

Problemstillingen søkes besvart gjennom bruk av kvalitativ metode. Metoden og nærmere beskrivelse av hvordan empiri fremskaffes presenteres i kapittel seks.

I kapittel sju presenteres funn som er gjort, og empirien drøftes i forhold til teoretiskgrunnlag for arbeid med strategi som fag og strategisk tenkning.

Med bakgrunn i dette tar utredningen sikte på å presentere veivalg som regionen står overfor når fremtid skal skapes Avslutningsvis presenterer jeg konklusjoner som kan trekkes på bakgrunn av undersøkelsen.

God lesning!

2. Aktualitet

Få tema har i den senere tid skapt varmgang i så vel den regionale- som den nasjonale politiske debatten, om en mulig oljeboring utenfor kysten av Lofoten, Vesterålen og Senja. Spørsmål om konsekvensutredning er tatt opp og behandlet i flere politiske partier, lokalt, regionalt og nasjonalt.

Regioner som er sterkt involvert i olje og gass sektoren merker nå nedskjæringer, og mindre etterspørsel fra de store oljeselskapene som er deres hovedkunde. Fallende oljepris setter sterkere fokus på lønnsomhet, og ytterligere krav om kostnadskutt og effektivisering.

Oljeprisen har falt betydelig, og flere felt og blokker ansees som ulønnsomme med dagens prisnivå. I havområdene rundt Norge, og spesielt i Barentshavet er det krevende forhold for leting og produksjon. Ved planlegging av denne masteroppgaven i februar 2014 lå oljeprisen på rundt 110 dollar pr fat, og 4. desember 2014 er prisen 69,84 dollar pr fat Nordsjøolje. Prisfallet i år har allerede utløst kutt i investeringer, som igjen medfører oppsigelser og permitteringer i bransjen. Spesielt rammer dette oljeservice- og leverandørindustrien sør i landet.

Oljepris og markedsetterspørsel er nøkkelfaktorer når investeringer planlegges. Bransjen har alltid opplevd svingninger. Prisen pr fat var nede i under 40 dollar pr fat så sent som i slutten av desember 2008 i forbindelse med finanskrisen. Analytikere hevder at oljeprisen kan gå under 60 dollar pr fat før det eventuelt snur.

2.1 Hvor er vi?

Lofoten er geografisk plassert som en arm ut i havet, bestående av en rekke øyer. Det er seks kommuner i regionen som er del av industri- og sjømatfylket Nordland.

Lofotregionen omfatter seks kommuner:

Vågan	9257 innb	Svolvær er regionsenter og kommunesenter
Vestvågøy	11101 innb	Leknes er regionsenter og kommunesenter
Flakstad	1371 innb	Ramberg er kommunesenter
Moskenes	1098 innb	Reine er kommunesenter
Værøy	775 innb	Sørland er kommunesenter
Røst	<u>559 innb</u>	Røst er kommunesenter
Totalt har regionen	24261 innbyggere	

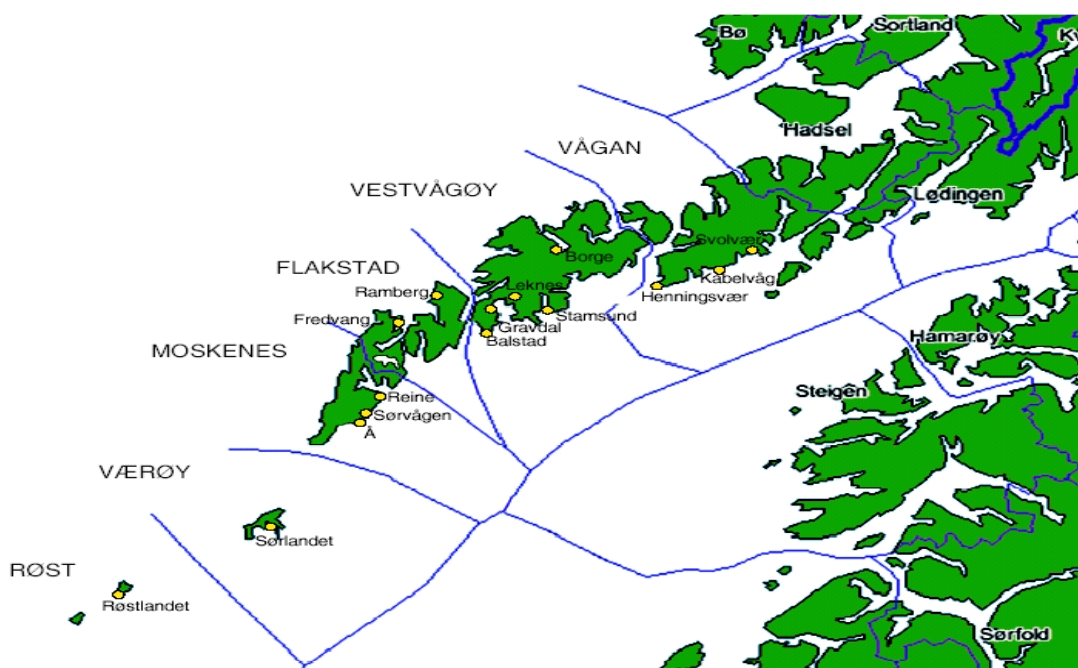
SSB Pr 1.1.2014

Utsiktene fremover når det gjelder befolkningsutvikling og alderssammensetning er ikke overveldende positive. Lofoten har lav befolkningsvekst, og veksten finnes i bykommunene Vestvågøy (Leknes) og Vågan (Svolvær). Det er en viss sentralisering inn mot Leknes og Svolvær, hvor det også er vekst i antall arbeidsplasser. Et faretegn for regionen har vært nedgang i antall personer i aldersgruppen 20-40 år. Framskrivning av aldersfordeling i befolkningen i Lofoten viser en tydelig forgubbing i tabellen under:

Befolkningsutvikling - Fremskrevet				
Aldersgruppe	2030	2040	Endring	%
0-5 år	1706	1656	-50	-3
6-15 år	3070	3080	10	0
16-66 år	15781	15790	9	0
67 år eller eldre	5392	6170	778	14
Total	25949	26696	747	

Andelen pensjonister vil vokse med 14% i 2020, mens de produktive aldersgruppene vil ha 0 vekst, hvis tallene fra Statistisk sentralbyrå (SSB) holder. Det gir grunn til bekymring, noe mange lokale politikere er opptatt av. Svikt i antall innbyggere medfører kutt i rammeoverføringer fra staten, og kutt i kommunenes driftsbudsjett.

Lofoten på kart, med kommunegrensene:



Utvikling i sysselsettingen

Sysselsettingen i regionen er hovedsakelig knyttet til sjømat-, reiseliv-, bygg & anlegg- og offentlig sektor.

Sysselsettingen i næringer som fiskeri og innen «opplevelsesindustrien» er historisk sett viktig, men utviklingen viser svært negativ tendens og fremgår i flg. tabell:

Sysselsatte per 4. kvartal 2008 og 2013, etter region, kjønn, næring						
			2008	2013	Endring	i %
1856 Røst	Menn	03 Fiske, fangst og akvakultur	63	49	-14	-22
		55 Overnattingsvirksomhet	1	4	3	300
		56 Serveringsvirksomhet	1	1	0	0
		90 Kunstnerisk virks. og underholdning	0	0	0	
	Kvinne	03 Fiske, fangst og akvakultur	3	2	-1	-33
		55 Overnattingsvirksomhet	11	6	-5	-45
		56 Serveringsvirksomhet	6	2	-4	-67
		90 Kunstnerisk virks. og underholdning	0	0	0	
1857 Værøy	Menn	03 Fiske, fangst og akvakultur	65	53	-12	-18
		55 Overnattingsvirksomhet	2	2	0	0
		56 Serveringsvirksomhet	1	2	1	100
		90 Kunstnerisk virks. og underholdning	0	1	1	
	Kvinne	03 Fiske, fangst og akvakultur	5	3	-2	-40
		55 Overnattingsvirksomhet	0	7	7	
		56 Serveringsvirksomhet	0	3	3	
		90 Kunstnerisk virks. og underholdning	0	1	1	
1859 Flakstad	Menn	03 Fiske, fangst og akvakultur	157	128	-29	-18
		55 Overnattingsvirksomhet	1	3	2	200
		56 Serveringsvirksomhet	4	3	-1	-25
		90 Kunstnerisk virks. og underholdning	0	0	0	
	Kvinne	03 Fiske, fangst og akvakultur	28	16	-12	-43
		55 Overnattingsvirksomhet	2	5	3	150
		56 Serveringsvirksomhet	10	5	-5	-50
		90 Kunstnerisk virks. og underholdning	0	1	1	
1860 Vestvågøy	Menn	03 Fiske, fangst og akvakultur	365	283	-82	-22
		55 Overnattingsvirksomhet	19	17	-2	-11
		56 Serveringsvirksomhet	35	30	-5	-14
		90 Kunstnerisk virks. og underholdning	5	7	2	40
	Kvinne	03 Fiske, fangst og akvakultur	21	19	-2	-10
		55 Overnattingsvirksomhet	30	17	-13	-43
		56 Serveringsvirksomhet	64	60	-4	-6
		90 Kunstnerisk virks. og underholdning	3	3	0	0
1865 Vågan	Menn	03 Fiske, fangst og akvakultur	263	193	-70	-27
		55 Overnattingsvirksomhet	59	78	19	32
		56 Serveringsvirksomhet	41	34	-7	-17
		90 Kunstnerisk virks. og underholdning	11	20	9	82
	Kvinne	03 Fiske, fangst og akvakultur	25	16	-9	-36
		55 Overnattingsvirksomhet	95	102	7	7
		56 Serveringsvirksomhet	61	19	-42	-69
		90 Kunstnerisk virks. og underholdning	10	15	5	50
1874 Moskenes	Menn	03 Fiske, fangst og akvakultur	137	107	-30	-22
		55 Overnattingsvirksomhet	7	9	2	29
		56 Serveringsvirksomhet	7	2	-5	-71
		90 Kunstnerisk virks. og underholdning	0	0	0	
	Kvinne	03 Fiske, fangst og akvakultur	6	5	-1	-17
		55 Overnattingsvirksomhet	9	6	-3	-33
		56 Serveringsvirksomhet	5	8	3	60
		90 Kunstnerisk virks. og underholdning	2	0	-2	-100
Totaler			1640	1347	-293	-18

(SSB 4. kvartal 2013)

Som vist i tabellen over er det stor nedgang i antall sysselsatte i fiskerisektoren i hele Lofoten. Det er samtidig større kvantum fanget fisk. Økt grad av automatisering og ny teknologi forklarer sammenhengen.

Sammenstilling av tallene over gir følgende bilde:

Lofoten				
Endring i sysselsetting	2008	2013	Endring	%
Fiske, fangst og akvakultur	1117	874	-243	-22
Servering-overnatting	471	425	-46	-10
Kunstner	31	48	17	55
Ssb pr 31.12.13				

Utviklingen i antall sysselsatte personer i viktige næringer er tydelig, og trenden antas å fortsette. Antall sysselsatte i sjømatsektoren er ned med 22% fra 2008 til 2013.

I tillegg er lønnsomhet i reiselivsnæringen presset, og det ventes ikke økt sysselsetting selv om volum og antall turister øker. Reiselivet i Lofoten er sesongbetont, med sommersesongen som viktigste tid for salg og inntjening.

Vekst ser vi i yrkesgruppen Kunstner (kunstnerisk virksomhet og underholdning), noe som viser at Lofoten har god attraktivitet.

Utviklingstrekkene betyr at omstilling og nytenking er nødvendig dersom regionen skal opprettholde sysselsetting og ha en befolknings-sammensetting som i dag eller helst bedre.

Regionen har sykehus, to videregående skoler, studiesenter for desentraliserte universitets- og høyskolestudier, folkehøgskole og tre fagskoler: Nord-norsk kunst- og filmfagskole, Maritim fagskole og sikkerhetsopplæringscenter samt Reiselivsfagskole, som er under oppbygging.

Lofoten har også en Folkehøgskole, med linjer knyttet til foto, natur og friluftsliv.

Utdanningsnivået i Lofoten, i form av studiepoeng, ligger betydelig under gjennomsnitt for fylket. Utdanningsnivået kan være et viktig parameter for å vurdere en regions evne til å skape arbeidsplasser, tiltrekke seg kompetent arbeidskraft og øke verdiskaping.

Utviklingen i samfunnet går i retning av mer komplekse varer og tjenester som er vanskelig å kopiere av lavkostland, samt at de tradisjonelle næringene i regionen (bl.a. fiskeriene) preges av økt automatisering og kapasitetsøkning som har medført reduksjon i antall sysselsatte.

2.2 Petroleumsvirksomhet – en ny næring i Lofoten?

Innbyggerne i Lofoten er delt i synet på om det bør gjennomføres en konsekvensutredning, og i en undersøkelse² gjort av dagsavisen Lofotposten høsten 2013 svarer 46,5% at de er positive til en konsekvensutredning, 39,8% er negative og 13,7% har ingen bestemt oppfatning/vet ikke. Lokale og regionale aktører, bl.a. politikere og næringsaktører utenom sjømatsektoren ivrer for konsekvensutredning og oppstart av letevirsomhet utenfor Lofoten.

Som for andre deler av landet er det innbyggere i denne regionen som er sysselsatt i petroleumsnæringen. SSB`s tall viser at totalt 19 personer fra regionen er ansatt i bransjekode 06 Utvinning av råolje og naturgass ved årsskiftet 2013-14:

Sysselsatte per 4. kvartal, etter region, næring (SN2007)

Sysselsatte personer etter bosted	2013
06 Utvinning av råolje og naturgass	
1856 Røst	1
1857 Værøy	2
1859 Flakstad	0
1860 Vestvågøy	10
1865 Vågan	6
1874 Moskenes	0
Total	19

SSB 4.kvartal 2013

I tillegg antas flere sysselsatt innen offshorevirksomhet - som mannskap på fartøy og rigger - noe som ikke fremgår i statistikk på en måte som kan relateres direkte til regionen.

Mange har forhåpning om konsekvensutredning, åpning og snarlig borestart for å bli del av "oljeøkonomien", med nye arbeidsplasser, næringsaktivitet og velstand som målsetting.

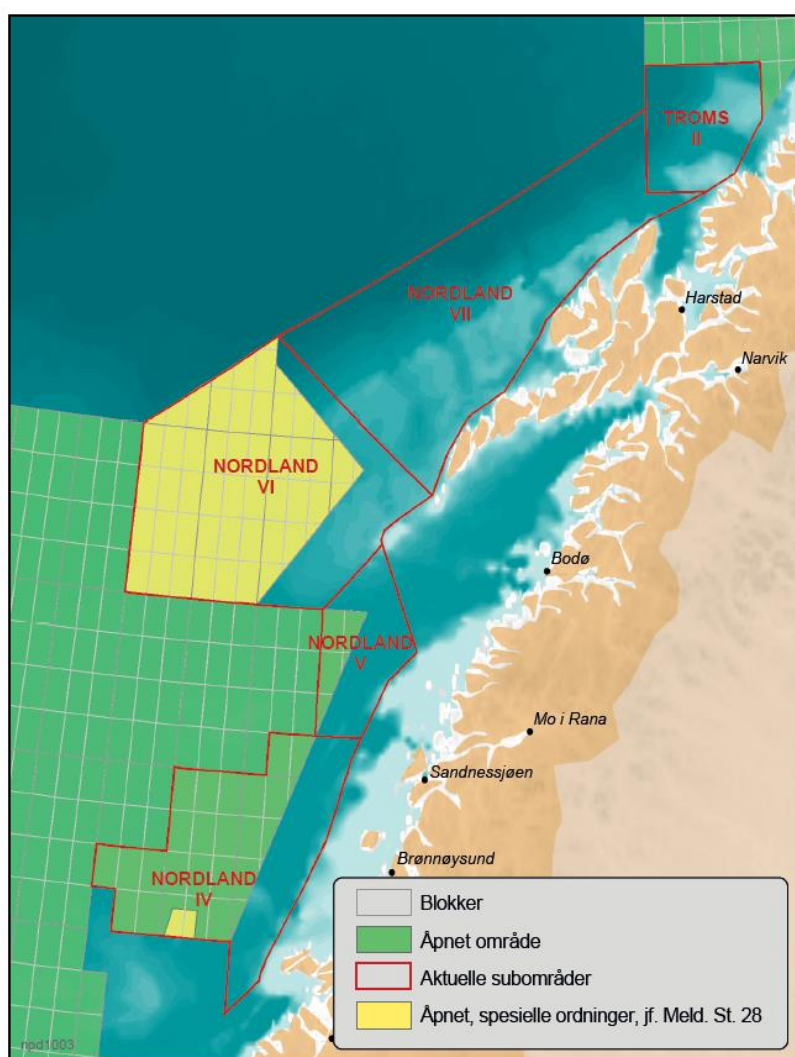
Stillingene i oljebransjen er ettertraktet på grunn av relativt høyt lønnsnivå. Spesielt næringsliv og ungdom lar seg begeistre av dette. Teknologit utvikling og spennende oppgaver er også forlokkende.

I tilfelle det åpnes for petroleumsutvinning utenfor Lofoten kan det være aktuelt med ilandføring. Hvis tillatelse til petroleumsutvinning gis bør det i tillatelsen være klar forutsetning om at ressurser skal ilandføres for å gi grunnlag for økt verdiskaping i form av næringsaktivitet og nye arbeidsplasser i regionen. Et landanlegg vil, i tillegg til ringvirkning fra driften, gi grunnlag for beregning av eiendomsskatt. Den kommunen hvor anlegget eventuelt plasseres vil derfor kunne se frem til betydelige tilskudd i egen kommunekasse.

² Undersøkelse presentert i Lofotposten 13. august 2013

For å avskjære uenighet og krangel om eiendomsskatt med lokalisering av et landanlegg i Lofoten som bakteppe, har Lofotrådet i *Sak R45/09 Fordeling av eiendomsskatt fra petroleumsinstallasjoner*, lagt til grunn at kommunene inngår avtale om solidarisk deling av eiendomsskatt. Saken ble initiert ut i fra at kommunene skal stå samlet i forhold til krav om ilandføring. Lokaliseringsdebatten begrenses og inntekter utjamnes i regionen. Fra et strategisk perspektiv blir dette rett, for å stå sterkere i konkurranse med andre og ikke øde egne ressurser.

De omstridte og forlokkende områdene³ utenfor Lofoten



³ Figuren er hentet fra Menon rapport 32/2012 «Samfunns- og næringsmessige ringvirkninger av petroleumsvirksomhet i det nordøstlige Norskehavet»

Figuren viser kart over blokker/leteområder som kan tildeles. Like sør og vest for Røst er det åpnet for petroleumsutvinning i Nordland V og Nordland VI.

Petroleumsindustrien og reiseliv

Siden Lofoten har fremtredende posisjon i reiselivssektoren, er det gjort flere analyser knyttet til petroleumsnæringen og innvirkning på reiseliv. AsplanViak har, på oppdrag for Olje og Energi departementet, gjort en regional ringvirkningsanalyse i 2010⁴ hvor effekten av utbyggingene i Hammerfestområdet er analysert. Her heter det blant annet at turismen har gått ned i utbyggingsperioden, men at den gradvis vender tilbake og nå er på 80% av tidligere nivå. Årsakene til nedgangen i turiststrømmen forklares med at aktører i petroleumsbransjen kjøpte mye av tilgjengelig kapasitet, og som gode betalere ble de også foretrukket av reiselivsaktørene. Lønnsomheten for operatørene i overnatting/serveringsbransjen har vært god. I Hammerfest økte romkapasiteten med 10%, opp fra 200 til 223 tilgjengelige rom i henhold til AsplanViaks analyse.

Scenario for sysselsetting som følge av petroleumsaktivitet - Ringvirkningsanalyse

Basert på petroleumsutvinning i et scenario med store utnyttbare olje funn, har Oljedirektoratet anslått at Lofoten er aktuell for ilandføringsanlegg. Et slikt anlegg vil bety betydelig virksomhet både i bygge- og driftsfase, og ansatte ventes å bosette seg ved anlegget (dagpendling). I analyseselskapet Menon`s anslag for sysselsetting, utført for Olje- og energidepartementet, beregnes det samlet 37000 årsverk i utviklings og driftsfase, med høyest antall årsverk i utbyggingsfasen. Det beregnes at sysselsettingseffekten betyr 1100 arbeidsplasser i gjennomsnitt pr år, i tilfelle at ressursene utenfor Lofoten ligger i det høye anslaget. I tilfelle det lave anslaget legges til grunn, venter man ca 13000 årsverk for hele livsløpet til feltene, med gjennomsnittlig 400 årsverk pr år.

Menon anser ringvirkningene som minimumsanslag og påpeker at petroleumsrelatert virksomhet, inkludert leverandørindustrien, har høyere verdiskaping pr ansatt enn øvrig næringsvirksomhet⁵. I rapporten legger Menon også til grunn at erfaringstall fra andre regioner viser at sysselsettingseffekten vil slå ut over tid, og at faktor mellom sysselsetting og

⁴ Regional ringvirkningsanalyse i forbindelse med oppdatering av helhetlig forvaltningsplan Barentshavet-Lofoten
Asplan Viak Utgave/dato: 3 / 2010 Arkivreferanse: 523939004

⁵ Olje og Energidepartementet, Rapport 23.november 2012 - kode:Y-0118 B, s. 58

bosetting er 2,2. Det betyr at hver ny arbeidsplass antas å medføre at det blir 2,2 nye innbyggere/bosatte i regionen.

I tilfelle det gjøres drivverdige funn i det høye anslaget forventes det ilandføringsanlegg, forsyningsbase m.v. i regionen. Slike anlegg drives som annen landbasert industri med lokalt ansatte. I tilfelle dette gir 1100 nye arbeidsplasser som anslått, kan en vente at det gir 2200 nye innbyggere i regionen.

I dette bildet fremstår petroleumsutvinning som attraktivt når en ønsker å skape arbeidsplasser og regional verdiskaping for mennesker i arbeidsfør alder.

Sammenlignet med de tradisjonelle næringene betyr petroleumsindustrien et betydelig løft i antall arbeidsplasser og befolkningsvekst - selv om ikke all sysselsetting og bosetting kan beregnes lagt til Lofoten alene.

2.3 Finnes det petroleumsreserver utenfor Lofoten?

Oljedirektoratet har gjort anslag for mulige reserver i områdene utenfor Lofoten. Feltene Nordland V sør for Lofoten, Nordland VI vest for Lofoten og Nordland VII som ligger vest og nordover – sett fra Lofoten – er kartlagt med seismikk på oppdrag fra staten.

Det er god interesse for seismikkpakkene som selges for 43,2 millioner kroner (+ moms) pr pakke. Sju oljeselskap har allerede kjøpt seismikkpakker:

Statoil, ExxonMobil, Norske Shell, RWE Dea Norge, GDF Suez, Dong Energy og Det norske oljeselskap har anskaffet seismikkpakker. Flere oljeselskaper har meldt interesse, ifølge opplysninger fra foreningen LoVe Petro⁶.

Modellene som Oljedirektoratet bruker har noe ulike utgangspunkt, og er basert på kunnskap fra utredning av andre felt som nå er i produksjon på norsk sokkel. Oljedirektoratets uttalelser tyder på stor sannsynlighet for at det finnes betydelige petroleumsressurser i områdene utenfor Lofoten.

Nedtrekk i aktivitet innen petroleumsvirksomheten og fall i oljepris i 2014 merkes på nasjonalt nivå. Eventuell «olje-aktivitet» i Lofoten og Vesterålen ventes å ha innvirkning på norsk økonomi – enten ved å ta opp slakk fra andre regioner eller som tillegg til vekst i sektoren på nasjonalt nivå.

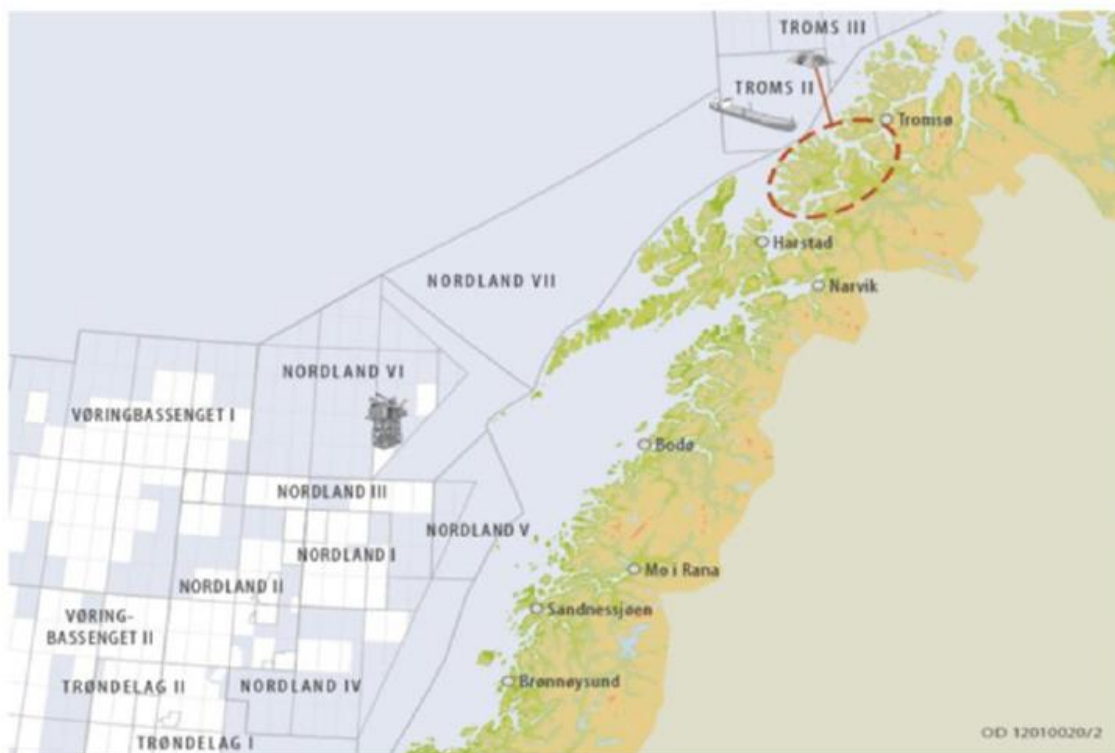
⁶ www.lovepetro.no Lofoten og Vesterålen Petro er en interesseforening for virksomheter i regionen med kontorsted i Sortland kommune. Foreningen er selveiende og frittstående.

Oljedirektoratet har i 2012 lagt to anslag til grunn for analyser knyttet til petroleumsaktivitet utenfor Lofoten, Vesterålen og Senja. I de to anslagene kommer Lofoten ulikt ut.

I et scenario med lav aktivitet antas det at det bores 41 letebrønner, med utvinnbare funn kun i feltene Nordland VI og Troms II. En ser for seg 76 milliarder i investeringer og 32 milliarder i driftskostnader. En ser for seg et flytende produksjonsanlegg for Nordland VI og rør til Haltenbanken. Troms II beregnes å ha et landanlegg. Ved et lavt aktivitetsscenario går produksjon og aktivitet i områder utenfor Lofoten, og regionen berøres ikke direkte etter letefasen. Regionen er likevel eksponert for risiko fra aktivitet i områder sør for Lofoten, hvor det foregår lete eller produksjonsvirksomhet. Ved uhell/ulykker vil oljeforurensning bli ført med havstrøm videre nordover og kan ramme fugle- og dyreliv, sjømatsektor og reiselivssektoren i Lofoten.

Lavt aktivitetsnivå

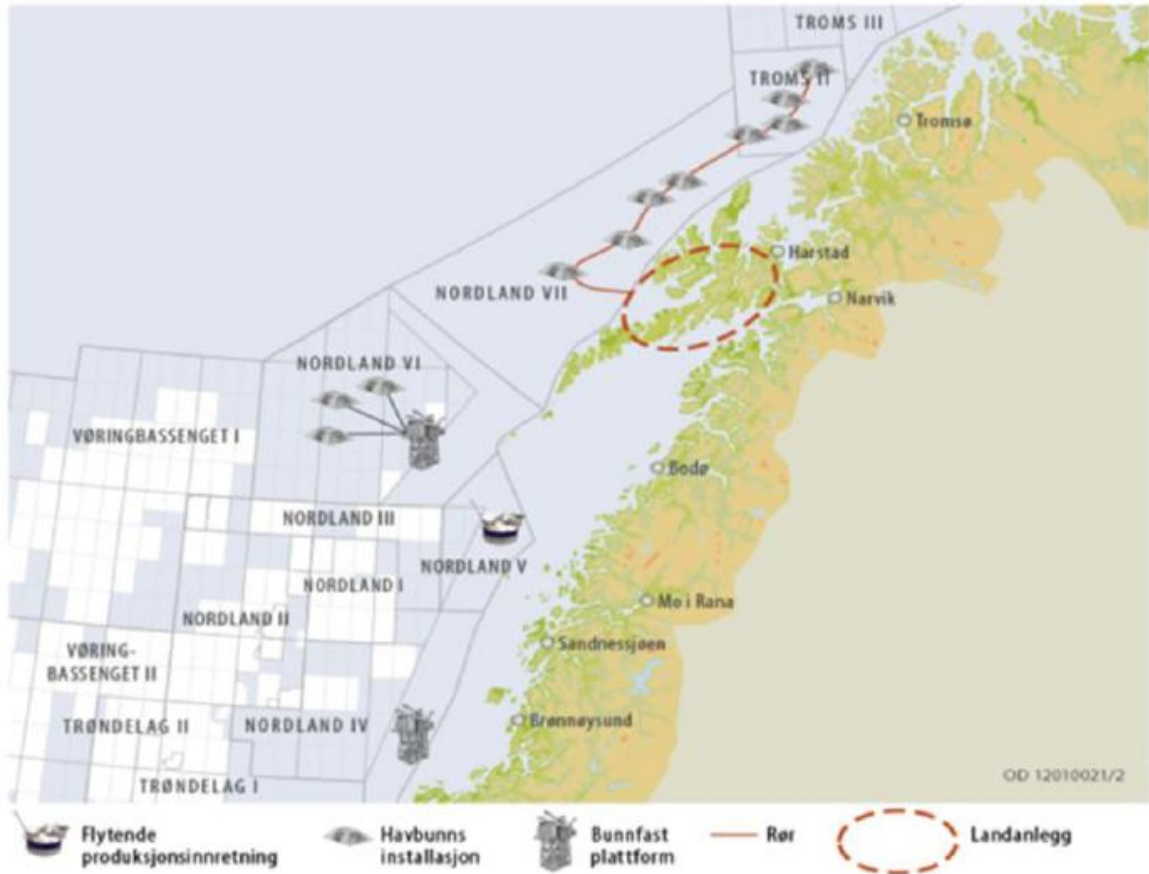
Kilde: Oljedirektoratet (2012)



Kartet viser at det ved lavt anslag for petroleumsressurser så er det mest sannsynlig, etter Oljedirektoratets vurdering, at et ilandføringsanlegg plasseres i Troms.

Høyt aktivitetsnivå

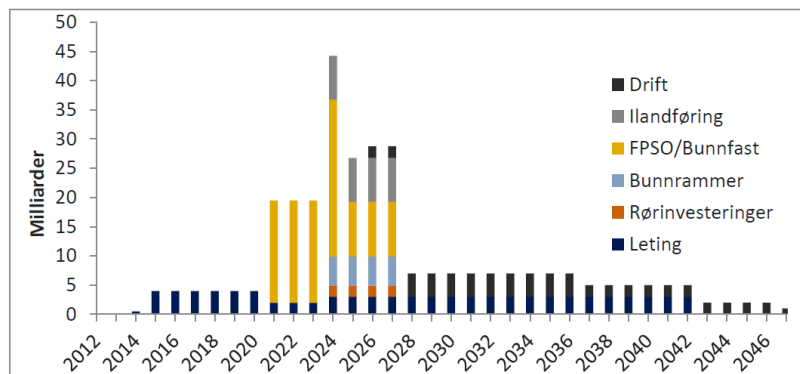
Figuren fra Oljedirektoratet beskriver løsninger for brønner og ilandføringsanlegg basert på større funn i Nordland VII, hvor de største og mest omfattende investeringene gjøres. Det er i anslaget bl.a. lagt opp til å bore 150 letebrønner.



Kart som illustrerer mulighet for funn og ilandføring i Lofoten ved et høyt anslag:

Totalt beregnes det investeringer for mellom 241 – 253 milliarder, og med driftskostnader estimert til 61 milliarder fordelt over en periode på 33 år. Høye investeringer og driftskostnader fordeles ikke jevnt i levetidsperioden, noe denne tabellen viser:

Figur 3: Investerings- og driftskostnader ved høyt aktivitetsnivå og utbygging av LNG-anlegg. Kilde: Oljedirektoratet, 2012



Høyest investeringsnivå har en i byggefasen hvor faste anlegg og annen infrastruktur skal på plass. I tilfelle funn, og en velger å gå for utvinning av petroleumsressurser, må en se dette i et tidsperspektiv, relatert til eksisterende næringer og deres mulighet for ekspansjon i samme tidsrom. Som nevnt kan oljerelatert næring påvirke både reiseliv og sjømatnæringen på en negativ måte. Dersom Lofoten får negativ omtale som reiselivsdestinasjon på grunn av petroleumsutvinning - eller ulykker knyttet til dette - så vil en se nedgang i besøkstall etter at utbyggingsperioden for petroleumsindustrien er over. Likeledes vil en kunne få vansker med avsetning av sjømat fra regionen dersom maten forbindes med forurensning og ikke oppleves som ren mat. Problemstillingen er på sett og vis allerede relevant som følge av produksjon i området sør for Røst.

Det er vanskelig å kvantifisere tap/vinning for sysselsetting og verdiskaping i forhold til næringssektorer, men en må strategisk vurdere risiko og effekt av petroleumsindustri mot sjømatsektoren spesielt.

2.4 Lofotrådet som regional utviklingsaktør

Lofotrådet er regionrådet for de 6 kommunene som inngår i Lofotregionen, og Lofotrådet har vedtatt å se nærmere på nye strategier¹ med sikte på å lage en plan for å styrke regionens attraktivitet både med hensyn til økt næringsutvikling og bosetting.

Lofotrådet er organisert i hht kommunelovens §27 og har egne vedtekter, hvor blant annet formål og virkefelt er definert slik:

- §1. Lofotrådet er et samarbeidsorgan for kommunene i Lofoten, Røst, Værøy, Moskenes, Flakstad, Vestvågøy og Vågan.
- §2. Rådet skal arbeide for å fremme interkommunalt og regionalt utviklingsarbeid som har eller kan få betydning for hele regionen og kan ha direkte eller indirekte positiv effekt i forhold til utvikling av næringsliv og offentlig service skal særlig vektlegges. Når rådet bestemmer det kan det også iverksette tiltak som er avgrenset til færre medlemskommuner.
- §3. Når felles interesser tilsier det skal rådet opptre på vegne av deltakerkommunene ved å:
 - Bidra til å sette dagsorden for ønsket utvikling i regionen
 - Bidra til politisk enighet og koordinering i kommuneovergrepene og regionale saker
 - Bidra til utvikling av felles ideer og strategier

- Fungere som kontaktledd overfor andre kommuner, regionråd, fylkeskommuner, statlige myndigheter, organisasjoner, næringsliv og andre aktører.
- Gi uttalelser til utredninger og planer fra offentlige myndigheter.
- Ta initiativ overfor deltakerkommunene til felles prosjekter og løsninger og bidra til gjennomføring når tilslutning er avklart.
- Utrede aktuelle saker etter henstilling fra medlemmene.
- Inngå bindende felles avtaler på medlemmenes vegne etter skriftlige fullmakter

Denne oppgaven har sitt utspring i arbeidet i Lofotrådets sekretariat, og er fundert på blant annet:

§3, hvor det heter:

....regionalt utviklingsarbeid som har eller kan få betydning for hele regionen og kan ha direkte eller indirekte positiv effekt i forhold til utvikling av næringsliv og offentlig service skal særlig vektlegges.

og §4, hvor det heter:

..Når felles interesser tilsier det skal rådet opptre på vegne av deltakerkommunene ved å:

- *Bidra til å sette dagsorden for ønsket utvikling i regionen*
- *Bidra til politisk enighet og koordinering i kommuneovergripende og regionale saker*
- *Bidra til utvikling av felles ideer og strategier*
- *Fungere som kontaktledd overfor andre kommuner, regionråd, fylkeskommuner, statlige myndigheter, organisasjoner, næringsliv og andre aktører.*

I sammenheng med §4 og «Bidra til utvikling av felles ideer og strategier» er det relevant å få kunnskap om, og avklare muligheter som kan ligge i petroleumsaktivitet i Lofoten.

Lofotrådet har også behandlet sak om strategi i sak 64/13, og gjort følgende

Vedtak: *Lofotrådet ønsker å utarbeide en overordnet strategiplan for perioden 2014 - 2020. Planen skal gi retning og prioritere tiltak for økt regional verdiskaping, økt bosetting, bedre samferdsel og kompetansebygging. Rådmennene engasjeres i arbeidet slik at planarbeid og strategier i kommunene koordineres med Lofotrådets overordnede strategier.*

Lofotrådets sekretariat undersøker mulighet for ekstern finansiering og kompetanse til utarbeidelse av Strategiplan 2020.

Lofotrådet hadde inntil 2014 mulighet for å styre utviklingsarbeid gjennom Regional næringsfond. De siste årene ble det stilt ca 1,5 millioner kroner til disposisjon for tiltak som hadde betydning og fremmet aktivitet og vekst i hele regionen. Midlene ble bevilget av Fylkeskommunen. Uten denne kilden har Lofotrådet mistet noe av sin handlekraft og et verktøy for styring av utvikling og aktivitet i regionen.

Næringsliv og sysselsetting

Lofoten er allerede involvert i en globalisert økonomi gjennom fiskeri, oppdrett og reiseliv. Dette er to tradisjonelle næringsveier som er fremhevet som spesielt strategisk viktige i Lofoten. Både sjømatsektoren og turisme har et merkenavn kjent langt utover landets grenser, og profileres som «rene og naturbaserte» produkter.

I tillegg er det en voksende entreprenør virksomhet, blant annet som følge av større veiprojekter i regionen, og det er en spennende og livskraftig maritim verkstedindustri lokalisert i hovedsak til Svolvær og Ballstad.

Sjømatnæringen preges av økt automatisering og strukturering⁷, og derved fall i antall ansatte/sysselsatte som vist i tabell foran. Mange fiskere er negative til seismikkskyting, oljeleting og oljeutvinning i områdene som brukes til fiske og i gyte- og oppvekstområdene. Kamp om arealer er viktig, og tanken på flere plattformer og supplybåter på feltene har gjort at fiskerne er avvisende til petroleumsvirksomheten. I tillegg er synet på miljø, og risiko for skade på viktige oppvekstområder for fiskelarvene, preget av «føre var» prinsippet.

Holdningene er kanskje i endring. Reidar Nilsen er tidligere leder av Norges Fiskarlag, og uttalte på Nordområdekongressen i Harstad 5. november i år, at det er mulig med et «hopehav» mellom fiskere og oljearbeidere. Bunninstallasjoner som ikke hindrer fiske med trål og fasteredskaper er ikke til hinder for et samkvem til beste for landet. Reidar Nilsen har høstet sterk kritikk fra fiskerhold i etterkant. Imidlertid er det nylig kommet opp et prosjekt som er basert på ilandføring av gass/oljestrøm på Røst, med videre rørtransport til Saura i Gildeskål like sør for Bodø. «Saura-prosjektet» ble presentert på Røst i høst, og fra å være en

⁷ Strukturering av fiskebåter og kvoter har effektivisert fiskeriene .og økt lønnsomhet for redere

kommune med innbyggere som var helt imot både konsekvensutredning og oljeutvinning ser en at stemningen er i ferd med å snu. Uttalelser tyder på at fiskerne og innbyggerne på Røst tenker at oljeutvinning presses fram uansett, og at Saura-prosjektet gir Røst samfunnet nye og hardt tiltrengte arbeidsplasser.

Reiselivsnæringen er fremdeles sesongbetont, har sin topp om sommeren og gir foreløpig ikke grunnlag for mange helårs arbeidsplasser. Næringen preges av høyt kostnadsnivå, mindre reiselyst hos innbyggere i et Europa med svekket økonomiske utsikter, og generelt svak lønnsomhet. Behovet for nye markeder og arbeidsplasser er stort. En større flyplass i regionen åpner for direkteruter med store fly som gir lavere reisekostnader og kortere reisetid for gjester utenfra. En slik flyplass kan også sees i sammenheng med oljerelatert virksomhet, som spesielt i plan- og byggefase kan ha behov for effektiv kommunikasjon mot Sør-Norge. Petroleumsnæringen kan også – som i Hammerfest – fylle ledig kapasitet utenom sommersesongen (Asplan Viak rapport, 2010).

Mange folkevalgte og næringsaktører opptatt av å få gjennomført en konsekvensutredning raskest mulig, med håp om snarlig leteboring og avklaring om det finnes utvinnbare petroleumsressurser i områdene utenfor Lofoten.

Letefasen vil generere næringsaktivitet, og eventuelle funn vil kunne gi grunnlag for ilandføring og dermed etablering av arbeidsplasser i et lengre tidsperspektiv.

Petroleumsnæringen ventes å attraherer den aldersgruppen (20-40år) som Lofoten trenger.

Lofoten blir også betraktet og kommentert av andre. «Sats på Svolve og Leknes, sats på olje», var førsteamanuensis Erlend Bullvåg fra Universitetet i Nordland sitt budskap under besøk i Lofoten 5. februar i år. Bullvåg hevdet at det bør komme en konsekvensutredning som gir svar på betydningen oljevirkomheten vil ha, og mulighetene som ligger i andre næringer. «Jeg sier ikke at olje er redningen for Lofoten, men virksomheten kan gi ytterligere vekstkraft.» uttalte Bullvåg fra talerstolen i møte med Lofoten Næringsforum.

2.5 Økonomisk utvikling i petroleumsbransjen - Er «oljetoppen» passert?

Olje er en ressurs og vare som er prissatt i en global sammenheng. Det har alltid vært svingninger i etterspørsel og dermed pris. Tilgang på olje er styrt av funn/reserver og utenrikspolitisk situasjon. Knapphet kan oppstå som følge av uro i et viktig produsentland, eller det kan skapes overflod fordi et land med stor kapasitet pumper mer olje ut i

verdensmarkedet enn hva det i øyeblikket er behov for. OPEC prøver å holde en stabil oljepris på et nivå som tjener produsent så vel som kunde. Norske ressurser er vanskelig tilgjengelige til havs, og aktører på norsk sokkel er avhengige av en relativt høy pris for å oppnå lønnsomhet. Nye ressurser i USA basert på skifergass gjør at den viktigste kjøper og konsument i det internasjonale markedet ser ut til å bli selvforsynt. Kina, som har vært nettoimportør av energi, har ønsket om å kopiere den amerikanske suksessen, og kineserne har også startet produksjon av olje/gass basert på skifer.

Dersom oljepris internasjonalt går ned, skaper det press i lønnsomheten for utvinning av norske olje- og gassressurser. Det er tegn som tyder på at kostnadsbildet i Norge er i sterk fokus, og at det allerede skaper usikkerhet i forhold til etterspørsel av utstyr og operasjoner på norsk sokkel.

2.5.1 Media har satt søkelys på petroleumssektoren gjennom 2014

Masseoppsigelser på norske offshore-rigger - 13500 arbeidsplasser kan ryke

(NTB) onsdag 24. september 2014:

Minst 15 borerigger kan stå uten oppdrag neste år.

Sju rigger er på vei i opplag eller har forlatt norsk sokkel, og innen ett år kan åtte andre stå uten kontakt.

Ytterligere seks rigger er i faresonen i 2016, skriver Stavanger Aftenblad.

Sist uke kom nyheten om at John Fredriksen-selskapet North Atlantic Drilling (NAD) sier opp mer enn 250 ansatte. Tidligere denne måneden fikk 100 kokker og renholdere i forpleiningsselskapet ESS beskjed om at de ikke lenger har jobb.

Siden i sommer har Statoil sagt opp avtalen med én borerigg og sendt to rigger til land. Flere rigger har forlatt norsk sokkel.

- Det er ikke inngått riggkontrakter på norsk sokkel på to år. I tillegg til riggene som alt er på vei ut av norsk sokkel, er det åtte flyterigger som går av kontrakt de neste 12 månedene. Hvis mange av disse ikke får nye oppdrag, er det dramatisk. Det vil bety enda flere oppsigelser i bransjen, sier Jørgen Arnesen, administrerende direktør i Cosl Drilling Europe, som har hovedkontor i Stavanger.

Når en riggjobb forsvinner, følger i snitt fem andre stillinger hos leverandører med i dragsuget, ifølge regnestykket til klubbleder Arild Jenssen i Safe i North Atlantic Drilling. Dermed kan rundt 13.500 stillinger være i fare dersom 15 borerigger står uten kontrakt om ett år. (NTB)

5 MILLIARDER:

I år bikker nordnorske oljeleveranser 5 milliarder.



Nordnorske oljeleveranser når 5 milliarder i år

Oppdatert: 10.09.2014

Nordnorske bedrifter leverte varer og tjenester til oljenæringa for 4,7 milliarder kroner i fjor og forventes å passere 5 milliarder i år.

Det viser den årlige gjennomgangen Kunnskapsparken i Bodø gjør av nordnorsk oljevirkosomhet. I rapporten «Lever 2013» går det fram at de nordnorske leveransene økte med rundt 300 millioner kroner fra 2012 til 2013. Veksten var størst i Finnmark der leveransene økte med 15,8 prosent. I Troms økte aktiviteten med 8,8 prosent, mens leveransene i Nordland holdt seg på samme nivå. Leveransene fra Nord-Norge ble utført av 2858 årsverk.

2.6 Klimapolitisk - Mer enn nok petroleumsressurser allerede?

Aftenposten skriver i en artikkel publisert 6.4.2014⁸ at FN's klimapanel, i forbindelse med presentasjon siste rapport om CO2 utslipp og registrert økning av den globale temperaturen, uttaler:

Ut fra hvor mye panelet mener atmosfæren tåler, er det enkelt å regne seg frem til at bare 14 og 27 prosent av reservene kan utvinnes og brukes. Og selv om alle kullreservene ble liggende, måtte omtrent halvparten av all gass og olje bli liggende. Siden forrige rapport fra panelet i 2007 har mange fornybare kilder blitt mer konkurransedyktige og produksjonen har økt.

Dette kan gi signaler om at de petroleumsressursene som eventuelt finnes utenfor Lofoten bare må bli liggende, og ikke kan tas med som grunnlag for nye arbeidsplasser i Lofoten.

⁸ http://www.aftenposten.no/nyheter/uriks/Klimapanelet-La-oljen-ligge_-forbruket-ma-ned-7528149.html

2.7 «Nødsarbeid» - Motkonjunktur?

I mellomkrigstiden innførte myndighetene i Norge en ordning for å skape sysselsetting og få utført nødvendige arbeider som vegbygging og grøfting i landbruket. Menn ble sysselsatt til lav daglønn, men det holdt arbeidskraften i virksomhet og viktige samfunnsoppgaver ble løst.

Petroleumsindustrien må sees som stor og viktig næring som arbeider i et langt tidsperspektiv. Industrien er kapitalkrevende, trenger betydelig fagkunnskap både i lete-, utvikling- og driftsfase. Aktørene er viktige som teknologi- og innovasjonsdrivere, og legger til rette for kosteffektive og de miljømessig beste løsninger i bransjen.

Simen Lieungh, administrerende direktør i Aker Solutions, uttaler det slik: *«Norsk sokkel er basis for vår utvikling av ny teknologi og kompetansebygging. Vi tar med miljøvennlig teknologi utviklet på norsk sokkel ut i verden. Et av de største oljefeltene i verden blir nå utviklet med kompetanse fra Norge.»*

Seneste svikt i oljepriser og et stort antall oppsigelser i petroleumsbransjen kan trigge åpning av nye felt for å ta vare på norsk kompetanse, og slik sett kan myndighetene «holde hjulene i gang» til neste opptur. Fall i etterspørsel og i pris kan medføre at myndighetene derfor åpner for leteboring i de nære områdene rundt Lofoten som tiltak i et lengre tidsperspektiv for å bevare kompetanse og inntektsstrøm.

Leder Gro Brækken i foreningen Norsk Olje og Gass (NOFO) uttaler 12.11.2014⁹ til E 24 bl.a. at «Staten må bygge bro» mellom det som er samfunnsøkonomisk lønnsomt og det som er bedriftsøkonomisk ulønnsomt. NOFO viser til at oljeselskapene har stor tro på at feltene utenfor Lofoten har store verdier, og at disse feltene da knytter sammen Barentshavet og Nordsjøen. Debatten om å åpne feltene utenfor Lofoten må tas opp igjen. Gjennom slike uttalelser øves også et betydelig press på myndigheter og det skapes forventninger hos aktører og interessenter i bransjen.

2.8 Mulighetsrom

Det er et betydelig mulighetsrom for regionen som åpnes dersom den posisjonerer seg i forhold til mulig olje- og gassrelatert virksomhet utenfor Lofoten. Eksempelvis ser man at arbeidet som er gjort lokalt i Hammerfest, for å påvirke innhold i Plan for utbygging og drift

⁹ <http://e24.no/energi/oljeselskapene-ber-staten-om-barentshjelp/23333639>

(PUD) knyttet til Goliat, har gitt positive effekter. I PUD for Goliat ser en at det er knyttet krav og formuleringer som skal ivareta og bidra til lokal verdiskaping og samfunnsutvikling. Dette gjelder både innen skole/utdanning, utvikling av lokale leverandører gjennom tilpasset kontrakts strategi, og ikke minst er det lagt til at følgeforskning kan brukes til å evaluere og gi muligheter for læring og endring. Egne ansatte i ENI har tittel som industrikoordinator, som har som oppgave å tilrettelegge for regional verdiskaping, og sikre at ENI får tilgang på god kvalifisert arbeidskraft og gode leveranser til sine operasjoner i Finnmark.

Tilpasset kontrakts-strategi innebærer at fordeler med lokal tilhørighet skal vektlegges og kontraktens omfang skal ikke være større enn at regionale aktører kan håndtere slike avtaler. Dette gir et unikt mulighetsrom, som også setter de lokale leverandørene i stand til å konkurrere om kontrakter i andre deler av den globaliserte petroleumsindustrien.

I Lofoten skal strategiske beslutninger fattes, både i politikk og i næringsliv - beslutninger som har konsekvens for regionens utvikling både på kort og lang sikt.

3. Problemstilling

For meg er det interessant å bidra i strategiutvikling i Lofoten. Jeg ønsker å se nærmere på utfordringer og muligheter for regionen og å aktivt ta stilling til strategiutvikling og posisjon i forhold til eventuell petroleumsvirksomhet utenfor Lofoten.

Forskningen skal sammenholde kjent kunnskap om petroleumsbransjen som vekstfaktor i andre regioner med ny empiri knyttet til forventninger i Lofoten.

Mitt ståsted er å vurdere hva som har utviklet seg av petroleumsbasert næringsliv i andre regioner det er naturlig å sammenligne seg med, og se om det er grunnlag for å tro at tilsvarende utvikling ville komme i Lofoten om det åpnes for leting, og om det finnes petroleumsressurser i sokkelen utenfor.

Vil det være strategisk riktig å starte et arbeid for å tiltrekke seg oljebasert næring i vår region? Vil eventuell leteboring og produksjon bli dekket fra eksisterende baser og av allerede etablerte aktører som har kompetanse, kapital og kapasitet - er løpet kjørt?

For å vurdere dette nærmere har jeg formulert følgende problemstilling:

Vil en konsekvensutredning og åpning for olje og gassutvinning utenfor Lofoten, Vesterålen og Senja være en aktuell vei for økt næringsaktivitet og større verdiskaping i Lofoten?

Problemstillingen er aktuell fordi den knyttes direkte opp til regional vekst, næringsutvikling og ønske om befolkningsvekst i aldersgruppen 20-40 år.

Problemstillingene er fruktbar i den forstand at den lar seg undersøke.

3.1 Forskningsspørsmål:

For å belyse problemstillingen og få økt kunnskap må en stille spørsmål og samle best mulig datagrunnlag for senere analyse.

Mine forskningsspørsmål blir da:

1. Hvorfor er tilgang til områdene utenfor Lofoten, Vesterålen og Senja viktig og interessant?
2. Vil funn av olje eller gass utenfor Lofoten medføre at ilandføring blir prioritert?
3. Hva betyr oljepris for investering og interesse for leteområder utenfor Lofoten?
4. Hvordan skaffer aktørene seg kvalifisert arbeidskraft i lete- og produksjonsfasen?
5. Er det aktuelt å prioritere lokale/regionale aktører til å utføre/løse oppdrag?
6. I tilfelle drivverdige petroleumsfunn utenfor Lo/Ve/Se, vil det da være sannsynlig at det i opprettes en forsyningsbase, helikopterbase og oljevernbase som skal støtte offshoreaktiviteten?

3.2 Avgrensning

Det er store faremomenter forbundet med både letefase og produksjon i tilfelle det finnes olje- og/eller gass på sokkelen. Det kan skje ulykker. Risikoaspektet er omfattende, og er hovedinnvending mot åpning av Nordland VI og VII samt Troms II.

Risikoaspektet vurderes ikke i denne oppgaven, selv om det i et nærings- strategisk perspektiv er viktig å ta hensyn til en næringsaktivitets eventuelle negative påvirkning på andre næringer og mulige miljømessige konsekvenser. Kort kan det anmerkes at kyst- og havområdene utenfor Lofoten allerede er eksponert for oljeutslipp som kan komme som følge av ulykker med plattform, rør eller oljetankere i de områdene som ligger sør for Lofoten. Havstrømmen

går fra lete og produksjonsområdene utenfor Helgeland, nordover langs Lofoten, Vesterålen og videre mot Senja.

Behov for bedre beredskap og bedre utstyr for oljevern dokumenteres av Per Odd Krystad, Kystverket, som 19. desember 2013 i Lofotrådet uttalte at «*Forholdene utenfor Lofoten kan være så vanskelige, at kjent teknologi ikke kan håndtere eventuelle utslipp i uværsperioder*».

Det er også kjent at det pågår arbeid med utvikling av teknologi som kan gjøre det mulig å hente eventuelle petroleumreserver i havbunn ved å bore fra land. Dette kan redusere risiko for utslipp til hav.

4. Relevant teori

Det må gjøres veivalg og utvikles strategier for fremtidig vekst og utvikling i Lofoten.

Strategi er ofte kilde til bedre konkurransekraft og økt verdiskaping. Strategi som verktøy for å forme fremtid og søke å styre mot felles mål har vært utviklet over lang tid. Faget er omfattende, og alle forhold ved faget og mulige verktøy kan ikke presenteres i en utredning som denne.

I boken Strategi – en innføring (Roos et al.2010) presenteres mange elementer i strategifaget, viktige bidragsyttere til fagets utvikling og flere modeller for strategiutvikling og strategisk tenkning. Boken gir en aggregert presentasjon av faget, og dekker behovet for faglitteratur til mitt formål.

Strategi som fag ble først utviklet til bruk i krig, senere er det blitt et nyttig og viktig verktøy i næringslivet. Andre hevder at faget også passer i offentlig sammenheng. På overordnet nivå mener også jeg at strategi som fagområde kan brukes i offentlig sektor.

Jeg vil derfor belyse muligheter for vekst og verdiskaping knyttet til petroleumsvirksomhet i Lofoten ved empiri og strategisk analyse som rammeverk.

Som påpekt er faget omfattende og ulike modeller og verktøy for analyse er godt utviklet. Et av de mer kjente verktøyene er SWOT analysen, hvor en analyserer og plasserer egen virksomhet i et system hvor styrke (Strength), svakhet (Weakness), muligheter (Opportunities) og trusler (Treats) beskrives. Metoden blir lett for omfattende å bruke på regional nivå, slik jeg ser det i sammenheng med min undersøkelse, og jeg har derfor ikke lagt vekt på å presentere SWOT som verktøy.

4.1 Definisjoner

Roos et al. 2010, beskriver strategi slik:

«En strategi innebærer en rekke planlagte tiltak som er fastsatt på forhånd, og som blir vedtatt for å oppnå et bestemt mål».

I forelesninger har følgende korte definisjon blitt presentert:

”Strategi er å sikre suksess i fremtiden” (Trond Stiklestad:2013, forelesning)

Setningen beskriver intensjon, arbeid og mål på en kortfattet måte.

En kjent forfatter av lærebøker i strategi, James B. Quinn (Roos et al.) har gitt sitt forslag til definisjon av strategi:

En strategi er et mønster eller en plan som integreres i en organisasjons overordnede mål, politikk og hendelsesforløp som en helhet. En velformulert strategi hjelper til med å rettlede og allokere en bedrifts ressurser i en unik posisjon, basert på bedriftens interne kompetanse, antatte endringer i omgivelsene og konkurrentenes bevegelser.

Strategi er i dette bildet langsiktig og gir retning, og beskriver både en plan og et mønster for handling over tid. En må kjenne sine omgivelser, ha definerte mål og avklare sine ressurser for å nå målsettingene.

Strategi som begrep og tiltak har vært kjent lenge, og har vært under kontinuerlig forskning og utvikling. Henry Mintzberg er en av de mest kjente forfattere av litteratur brukt i strategifag. I følge Roos et. al 2010, hevder Mintzberg at strategi ikke bare skal fungere som en plan, men også som en pågående prosess. Omgivelsene er kontinuerlig skiftene, og strategi og strategiplan må tilpasses etter dette.

Mintzbers modell og rammeverk er kalt strategiens fem P`er som beskrives slik:

- plan (plan)
- manøver (ploy)
- mønster (pattern)
- posisjon (position)
- perspektiv (perspective)

Strategi som Plan er basert på militær tenkning, og planlegging for utkjempelse av militære slag. En planmessig tilnærming brukes også i forbindelse med lansering av produkter eller håndtering av spesielle situasjoner. Mintzberg er opptatt av at en plan ikke må oppfattes som endelig, men må kunne justeres hvis behov, slik jeg forstår Roos, som også viser til at Mintzberg hevder at det er forskjell på strategisk tenkning og strategisk planlegging.

Begrepet Manøver beskrives som et spill, hvor en aktør har til hensikt å utmanøvrere en konkurrent. Slike manøvrer kan være bevegelser i pris, kapasitet og brukes som begrep i forhandlingssituasjoner.

Strategi som Mønster oppstår når en organisasjon over tid gjennomfører sine strategiske planer, og med en tilsiktet strategi tilslutt presenterer den faktisk realiserte strategi. Underveis er det omskiftninger og poeng som var viktige i planleggingen blir ikke utført – kalt urealisert strategi- mens det kommer nye og viktige forhold i bildet som skaper en fremvoksende strategi. Læring kan betegne dette perspektivet.

I tilknytning til begrepet Posisjon, plasseres organisasjonen i omgivelsene og kan måles mot konkurrerende organisasjoner. De konkurransemessige forholdene kan beskrives i forhold til markedsandel, geografisk utbredelse og segment – eksterne forhold.

I dimensjonen for strategi som Perspektiv vises det til en organisasjons kollektive tankegang, og hvordan organisasjonen kan fremstå med en egen ideologi eller personlighet. Her fremheves at det ikke er perspektivet som bygger strategien – men perspektivet blir resultat av strategi.

I det praktiske er ikke rammeverket for strategi delt i separate bokser med klare og tydelige avgrensninger. Det skjer kontinuerlige endringer både internt i organisasjonene og i omgivelsene, som medfører at flere elementer må anvendes i ulik grad i ulike situasjoner.

Den klassiske strategiutviklingsprosessen følger gjerne en linje, hvor en starter med visjon, forretnings-idè og mål. Dette kalles gjerne organisasjonens strategisk intensjon. Videre følger en analyse av eksterne forhold, hvilke omgivelser er det organisasjonen omsluttet av og hvilke muligheter og trusler avdekkes. Så gjennomgås de interne forholdene i organisasjonen, hvor egen styrke, konkurransefortrinn og ressurstilgang vurderes. På bakgrunn av disse elementene evalueres de alternative strategiene, og en gjør valg. Valgt strategi skal deretter implementeres og settes i verk, og det kan oppstå behov for re-design av organisasjonen. Iverksatt strategi må evalueres, med sikte på eventuelle korrigeringer for å nå oppsatte mål.

Strategi som fag bygger på fire hovedprinsipper for utvikling av forretningsmessige organisasjoner for å:

- maksimere avkastning
- ha en måte å utvikle læring og kreativitet i organisasjonen
- etterstrebe god tilpasning mellom organisasjonen og omgivelsene
- ha en kontinuerlig prosess som tar høyde for dynamiske omgivelser

4.2 Strategi i offentlig sektor – forskjellig fra privat sektor?

Det er gjort studier knyttet til å kartlegge og definere betydning av ulikheter mellom offentlig og private virksomhet.

En viktig forskjell knyttet til omgivelsene er at offentlige virksomheter ikke utsettes for konkurranse i samme grad som private bedrifter. Derfor kan offentlige aktører ha svakere insentiver for kosteffektivitet og produktivitet. Maksimering av avkastning kan bli vanskelig å måle. En annen viktig faktor er at ledelsen i offentlige virksomheter har mindre autonomi, og møter flere krav både i og utenfor organisasjonen, og har samtidig begrensninger og mindre handlingsrom enn i privat virksomhet. En tredje viktig forskjell knyttet til omgivelsene er at offentlige virksomheter har ansvar for større, og mer diversifiserte interessentgrupper, som igjen påvirker beslutninger.

På bakgrunn av ulikhetene mellom offentlig og private organisasjoner, kan det stilles spørsmål om strategi som konsept også kan anvendes i offentlig sektor, og om strategi kan bli implementert i offentlig forvaltning, eller kun er av symbolsk betydning som «ja, vi har en strategiplan».

Et ankepunkt mot utvikling av strategi og strategisk tenkning i offentlig sektor har vært at strategi er et konsept for organisasjoner som operer i et konkurransemarked. Offentlig sektor vil også kunne være i konkurranse med offentlig sektorer i nabokommunene/-regionene, for eksempel i forbindelse med å rekruttere og tilrettelegge for næringsvirksomhet. En sak som aktualiseres i dette bildet er en eventuell ilandføringsanlegg for petroleumsindustrien, Lofoten eller Vesterålen eller Senja. Her kan det stå om både inntekter, arbeidsplasser og ikke minst personlig prestisje for den ordfører som får lokaliseringen av en større virksomhet til sin kommune.

Strategi har blitt sett på som en nødvendighet for at organisasjoner skal kunne levere gode resultat. Den tradisjonelle strategilitteraturen bygger på forskningsresultater som tyder på at en velformulert strategi er verdifull, og bedriftene i privat sektor har jevnlig evaluering og forbedring av egen strategi på sin agenda.

Offentlig sektor bruker også strategi for å planlegge og iverksette tiltak som politikerne fatter vedtak om. Alle virksomheter må tenke langsiktig, har begrensede ressurser og står ovenfor langsiktige utfordringer, uansett politikk. I sammenheng med denne oppgaven er det meningen å gi vurdering av muligheter for å bruke strategi som verktøy for å gjøre valg. Ulike valg kan gi ulike resultat, og i vurdering av strategiske alternativ kan det beskrives forskjellige løsninger eller fremtidsbilder. Fremtidsbilder kalles ofte scenario, og bygges opp med «hvis slik, så dette», en kausal tenkemåte. Scenario kan bygges på alternative strategier, og inngår som del i vurdering av alternative strategiske valg.

Mitt utgangspunkt vil være å avklare noen rammebetingelser for Lofoten som region, basert på omgivelser og muligheter som interne og eksterne faktorer gir. Perspektivet vil ligge på et overordnet nivå, hvor regionen teller mer enn enkeltkommuner og enkelt bedrifter. Min undersøkelse skal søke å få frem et grunnlag for utvikling av en regional strategi knyttet til mulig petroleumsvirksomhet i havområdene utenfor Lofoten – og ikke minst hvilket bytteforhold en kan få med staten. Utgangspunktet er at regionen i seg selv er for liten til å kunne foreta helt selvstendige valg – omgivelsene i form av nasjonale myndigheter og sterk industri har kraft til å påvirke, enten vi liker det eller ikke.

4.3 Motstand mot oljeutvinning - Modellmakt

Petroleumsbransjen er akseptert som kapitaltung og faglig sterk, og fremstår dermed som en betydelig maktfaktor.

Det er en rekke aktører som er engasjert og yter motstand mot oljeleting og eventuell utvinning av olje eller gass i Lofoten. Fiskeriorganisasjoner, reiselivsbedrifter og miljøvern organisasjoner utgjør i så måte mange stemmer og er en betydelig faktor det må lyttes til.

I bildet som tegnes for ulike næringsstrategier for Lofoten kan virksomheter av mindre økonomisk betydning - men viktig som sysselsettings aktør - falle gjennom når det gjelder å hevde sin rett eller få gjennomslag for sine synspunkter.

Skjevhet i maktforholdet mellom reiseliv og petroleumsbransjen er bl.a. beskrevet i masteroppgaven «*Hvordan kan mulig petroleumsaktivitet på Nordland VI og VII få*

konsekvenser for reiselivsnæringen i Lofoten og Vesterålen ?» (Nyheim og Johansen:2010), hvor begrepet Modellmakt brukes for å beskrive situasjonen mellom petroleumsnæringen og reiselivsnæringen. Bildet som tegnes i masteroppgaven illustrerer et skjevt maktforhold:

«Det antydes fra petroleumsbransjen at aktiviteten muligens vil være størst i reiselivsnæringens lavsesong. Med referanse til Snøhvit ser man at Statoil sysselsatte færre enn forventet. På bakgrunn av dette, kan man stole på petroleumsbransjens løfter? Petroleumsbransjen bør påberopes et stort ansvar for reiselivets perspektiv for utvikling.

Braathen (1983) sin teori om modellmakt, sier noe om hvilken innflytelse noen kan ha på andre gjennom gjennomslagskraft og egen virkelighetsoppfatning.

Er det kun oljebransjen perspektiv som er kilde for gyldige svar på hvordan petroleumsaktivitet utenfor Lofoten og Vesterålen skal foregå?

Modellmakt betyr også at dialoger blir skinndialoger, ved at petroleumsbransjen definerer reiselivets perspektiv som irrelevant. Det vil være dramatisk for reiselivet dersom ikke reiselivets perspektiv og virkelighetsoppfatning kan legges til grunn.

Braathen (1983) sier at den ene, i dette tilfellet reiselivet og øvrig næringsliv, kan gjøre seg "modellsvak" dersom de blir bergtatt av det førende perspektivet.

Kan det tenkes at man blir bergtatt av oljeindustriens løfter om at lokale interesser skal tas hensyn til?

Felles møtearenaer vil være avgjørende for å få kjennskap til hverandres virksomhet og for reiselivet vil det være viktig å utvikle kunnskap om petroleumsbransjens ønsker og behov. Hva om petroleumsbransjen kunne ta initiativ ovenfor reiseliv for å skape felles møteplasser slik at reiselivsaktørene kunne jobbe systematisk med produktutvikling tilpasset aktivitetsnivået til petroleumsbransjen?»

I en eventuell konsekvensutredning vil dialog og innflytelse, blant annet gjennom høringer, være tema for eksempel mellom reiselivsnæringen og petroleumsindustrien. Det faktum at aktører, bl.a. i reiselivsnæringen i Lofoten¹⁰, ikke ønsker å ha en konsekvensutredning medfører at saken blir parkert, og slik sett utøves også makt. Muligheten for å oppnå enighet faller bort, som følge av at rommet hvor uenighet skal klarlegges og drøftes, ikke eksisterer.

¹⁰Reiselivsbedrifter mot olje- og gass <http://www.nrk.no/nordland/1.7289623>

4.4 Perspektiver ved strategisk planlegging

Det er flere perspektiver som kan legges til grunn ved strategisk planlegging for vekst og utvikling i Lofoten. Med bakgrunn i dette er det interessant å se nærmere på problemstillinger og vurdering av alternative strategier for vekst.

Innledningsvis har jeg notert aktørers interesse for nye lete områder, og ønske om kartlegging av mulige ressurser i foreløpig uåpnede områder. Hans C. Rønnevik, letesjef i oljeselskapet Lundin, uttalte i forbindelse med "Kystens energi"¹¹ 1. april 2014 i Svolvær, «*at det ville være gunstig å utvikle teknologi og forskning for å få mer ut av allerede eksisterende felt/brønner, og at dette kan være både bedriftsøkonomisk- og samfunnsmessig mer lønnsomt enn å åpne nye felt.*»

Legger en et klimaperspektiv til grunn - hvor bl.a. FN`s klimapanel hevder at det «ikke bør pumpes mer olje opp av jorda» - gir svaret seg selv: En oljealder i Lofoten er ikke aktuelt. Det blir ingen produksjon og tjenesteleveranser, og det blir ikke ilandføring med dertil hørende virksomhet og arbeidsplasser.

Legger man vekt på at det finnes løsninger for å håndtere utslipp av klimagasser og andre uheldige virkninger av petroleumsprodukter, antar jeg det et sterkt pris-/kostnadsspørsmål knyttet til eventuell utvinning av petroleumsressursene utenfor Lofoten. Økt fokus på kostnadsnivå, automasjon og bruk av eksisterende infrastruktur kan bety at petroleumsbasert næringsutvikling i Lofoten mer er en drøm, enn reell mulighet for nye arbeidsplasser.

Etablerte oljeselskap vil kanskje kunne håndtere eventuelle funn og felt utenfor Lofoten med fjernstyrte undervannsinstallasjoner, uten forsyningsbase eller underleverandører i regionen. Gitt at det gjøres vedtak i Stortinget om oppstart for konsekvensutredning, leteboring, at en gjør funn og Stortinget bestemmer¹² at ressursene skal ilandføres, så vil det gi klare næringsmessige ringvirkninger. Den lokasjonen i Lofoten som velges for ilandføring vil få betydelig vekst, og gi grunnlag for mange arbeidsplasser og skape ringvirkninger i hele regionen. Selv om spesialiserte stillinger kan fylles av personer med etterspurt fagkompetanse, personer som i dag er overflødige andre steder i landet, vil Lofoten ha vekst som følge av aktivitet.

En utfordring for lokalt næringsliv vil kunne bli at det rekrutteres personer fra eksisterende bedrifter i regionen, som igjen kanskje ikke klarer å rekruttere ny arbeidskraft på grunn av

¹¹ Kystens energi er en årlig konferanse knyttet til kyst- og havressursene i Lofoten. Se www.kystensenergi.no

¹² Gjennom PUD kan Stortinget vedta spesielle bestemmelser som skal gjelde for et felt/-utbyggingsområde

manglende konkurransekraft når det gjelder lønn og øvrige arbeidsvilkår. Da vil en kunne se at regionen kan tape næringsaktivitet som er levedyktig idag. Lokale/regionale bedrifter kan komme i skvis.

Strategi skal gi grunnlag for å vurdere egne konkurransefortrinn og gjøre gode og avveide valg for bruk av egne ressurser.

Strategi kan en se som ulike perspektiver:

1. **Konkurransperspektivet**

med Porters 5 forces som elementer:

- a. Kunders forhandlingskraft
- b. Leverandørens forhandlingskraft
- c. Konkurranseintensitet i bransjen
- d. Muligheter for substitutter
- e. Etableringshindre for potensielle nye konkurrenter

2. **Det ressursbaserte perspektivet**, også kjent som VRIO:

- a. **V**alue (Verdifull)
- b. **R**are (Sjelden)
- c. **I**mitation (Vanskelig å kopiere)
- d. **O**rganization (Ikke substitutter som kan erstatte)

3. **Evolusjonsperspektivet**

- a. «Survival of the fittest» - Den sterkeste overlever

4. **Det integrerte perspektiv**

- a. Raske og uforutsigbare forandringer i trusler og muligheter for bedriften, hvor strategisk planlegging minsker risiko.
- b. Konkurranseparadigmet og det ressursbaserte perspektivet er samme sak: to byggesteiner

I min utredning her passer det å se nærmere på VRIO, det ressursbaserte perspektivet, ettersom petroleumsressursene kan regnes som ressurser med høy verdi (Value), er sjeldne (Rare), er vanskelige å kopiere (Imitation) og det er ikke substitutter som umiddelbart kan erstatte (Organization).

4.5 Strategi og eksterne faktorer

Petroleumsindustrien er en internasjonal aktør og sammen med nasjonale forhold vil dette i min sammenheng fremstå som eksterne faktorer i analysesammenheng.

For analysering av eksterne faktorer finnes det ulike verktøy og modeller. En er Porter med Five forces, og en annen er PESTEL.

Pestel rammeverket er basert på en organisasjons plassering i forhold til omgivelsene – de eksterne faktorene. Begrepet PESTEL er sammensatt av elementene Political, Economical, Social, Technological, Enviromental og Legal.

Til norsk blir dette slik:

- Politiske forhold
- Økonomiske forhold
- Sosiokulturelle forhold
- Teknologiske forhold
- Miljømessige forhold
- Juridiske forhold

Dersom det oppdages økonomisk drivverdige funn av petroleumsressurser utenfor Lofoten kan bedrifter få oppdrag innen petroleums-sektoren dersom de er sertifisert og har finansielle muskler til å delta i konkurransen. Det kan skape interessante arbeidsplasser, tiltrekke seg ny kompetanse, ny arbeidskraft og gi grunnlag for god inntjening. Konkurransesituasjonen er imidlertid vanskelig. Det finnes aktører som har drevet lenge i bransjen og har bygd relasjoner over tid. Konkurransfordelen for bedrifter i Lofoten er nærhet til operasjonene, en distansefordel, sett i forhold til bedrifter lokalisert andre steder i landet. Dersom lønnsomheten er god for prosjekter i Lofoten vil det kanskje være aktuelt med kompetansetilførsel gjennom oppkjøp eller kontraktsfestede samarbeid mellom foretak utenfor regionen og foretak i regionen. Dette må sees i sammenheng med oljeselskapenes syn

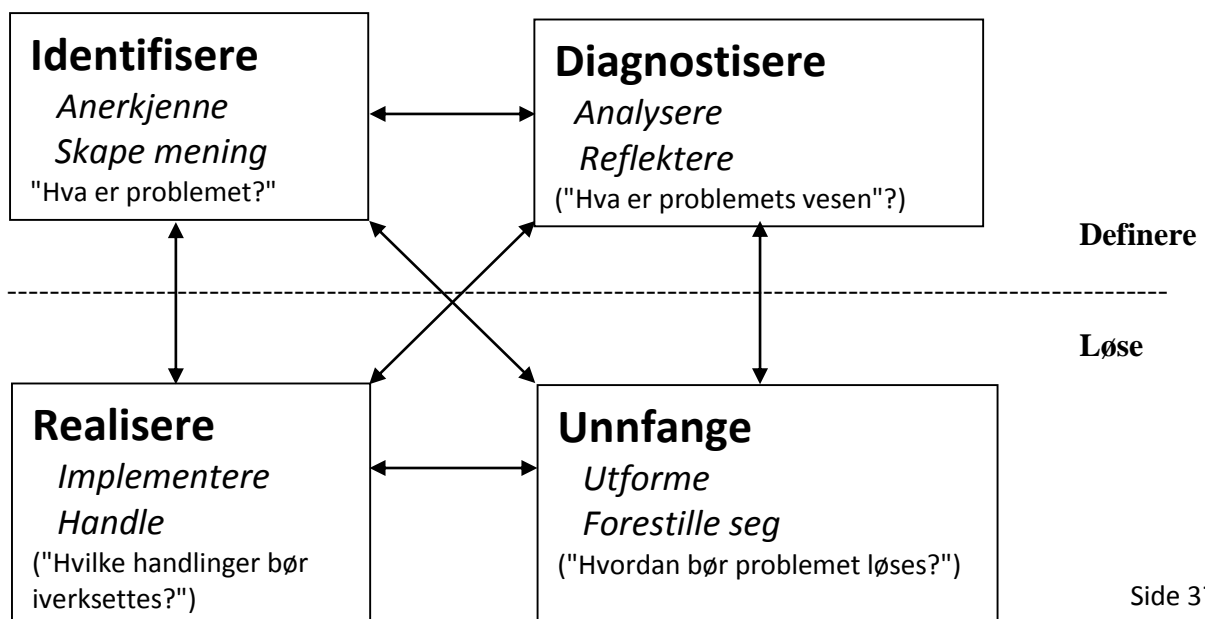
på hva åpning av felt utenfor Lofoten vil bety når det gjelder evne til å møte de ønsker og forventninger som Lofotregionen har med hensyn til krav om økt regional verdiskaping. Mine funn vil bli vurdert opp mot de perspektivene som vist foran, med spesiell vekt på det ressursbaserte perspektivet VRIO, for å se hvordan regionen samlet kan forholde seg til en eventuell ny næring i et strategisk perspektiv.

4.6 Prosesser i strategiarbeid

En tradisjonell tilnærming til strategiarbeid er basert på faser eller delprosesser i en bedrift. Det er en standard oppstilling av de ulike fasene som ofte brukes, og som fungerer godt i mitt arbeid. Fasene beskrives slik:

1. Utforming av strategisk intensjon: Visjon, forretnings idè og mål
2. Ekstern analyse (hvem er konkurrentene og hvordan beskrives markedet)
3. Intern analyse (Hva er våre kapasiteter, ressurser og kompetanse)
4. Vurdere alternativer og gjøre valg av strategi
5. Iverksette og implementere valgt strategi
6. Kontrollere og evaluere resultat av valgt strategi – vurdere endring.

Det er utviklet modeller for lettere å se arbeid og prosesser i en sammenheng. En modell (Roos et al. 2010) som gir et rammeverk for å finne og drøfte strategiske problemstillinger er satt opp slik:



Modellen beskriver ulike faser i strategiutvikling og hvordan disse påvirker hverandre. Hovedbegrepene gir base for senere analyser og resonnement. Modellen vil kunne gi kunnskap om og innspill til en prosess utfra hvem som deltar i det strategiske arbeidet. I min situasjon vil det være ulike subjektive syn som kan fanges opp i en helhet gjennom bruk av modellen.

Hvis vi ser Lofoten plassert i modellen kan vi gjøre denne analysen:

Hva er problemet?:

- Befolkningsnedgang og forgubbing
- Nedgang i sysselsettingen i viktige tradisjonelle næringer
- Lavere skatteinngang
- Fraflytting, øker både befolkningsnedgang og skatteinngang

Hva er problemets vesen?:

- Svak næringsvekst, får ikke erstattet tap av arbeidsplasser i andre sektorer
- Svak befolkningsvekst, har ikke arbeidsplasser nok, det gir fraflytting
- Aldersgruppen 20-40 flytter, det er disse som har og skaffer barn, reproduksjon mangler
- Relativt lavt utdanningsnivå, de med høyere utdanning kommer ikke tilbake fordi det ikke er behov for deres kunnskap/arbeidsplasser finnes ikke
- Ensidig næringsliv, er tuftet på fiskeri og reiseliv, som begge er sesongpreget.

Hvordan bør problemet løses?

- Ny næringsvirksomhet – men hva? Hvilken strategi skal nyttes, hvilke fortrinn finnes?
- Ny kompetanse, se nye løsninger og bygge ny næringsvirksomhet
- Øke bostedsattraktivitet, kan bidra til at mennesker tar med seg jobben og flytter til

Hvilke handlinger bør iverksettes?

- Posisjonering for nye næringer som er mulig å realisere, og som gir forventet inndekning av de utfordringene som er klarlagt

- Hvis petroleumsvirksomhet er mulig kan en forberede seg for dette ved å:
 - o Kartlegge behov som petroleumsnæringen vil ha ved eventuell etablering
 - o Vurdere hvilken strategisk posisjon regionen har med hensyn til geografisk beliggenhet, konkurrerende kommuner/regioner, tilgang på areal,
 - o Kartlegging av eksisterende næringsareal,
 - o Utrede nye næringsarealer og få utbyggingsplaner behandlet og godkjent.
 - o Utrede og klargjøre arealer for boliger av ulike størrelser.

4.7 Hvem har interesse?

Strategi bidrar til oversikt, forutsigbarhet og grunnlag for beslutninger. Beslutningene påvirkes av dem som beslutter og de omgivelsene beslutningene fattes i. I sammenheng med denne oppgaven er det viktig å belyse hvem som påvirker og som er interessent.

En interessent kan defineres som

«enhver, gruppe eller organisasjon, som kan gjøre krav på organisasjonens oppmerksomhet, ressurser eller produksjon, eller som blir påvirket av produksjonen» (Roos et al. 2010).

Proessen for å kartlegge og gruppere interessene kan være slik:

- | | |
|---------|---|
| Trinn 1 | Identifisering – hvem er interessenter/kunder til prosjektresultatet |
| Trinn 2 | Gruppering – hvem er primær og hvem er sekundær? |
| Trinn 3 | Rolleavklaring – hva slags rolle har interessenten i prosjektet? |
| Trinn 4 | Effekten av å gjennomføre prosjektet? |
| Trinn 5 | Vurdere hvordan interessentanalysen påvirker prosjektets videre utvikling |

I en region som Lofoten vil en ha ulike interessenter basert på ulike roller, politisk syn, næringsaktivitet, historikk og kultur. Uten å gå videre i dette er det to grupper som definitivt har ulikt syn: De som er for petroleumsutvinning og de som er mot. En tredje gruppe – Vet

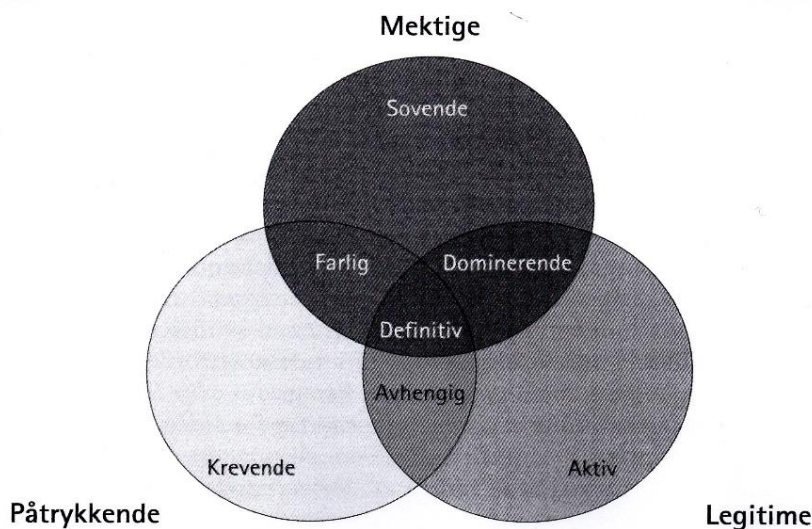
ikke – har ikke tatt tydelig standpunkt, men kan mene at det kan være nyttig å kjenne vilkårene for valg og beslutninger ved å gjennomføre en konsekvensutredning¹³.

Disse tre gruppene, som har mening om næringsutvikling og vekst i Lofoten, oppfattes som interessenter.

Interessentene i eller rundt et strategisk valg vil kunne påvirke både data innsamling, enten ved å utelate eller overse viktig empiri, eller påvirke tolkningen av innsamlede data.

Et eksempel kan være at de som ikke ønsker petroleumsutvinning i Lofoten, Vesterålen og Senja ut fra et forsiktighets- eller miljøbasert verdisyn, politisk kan stoppe vedtak om en konsekvensutredning som egentlig kan gi svar og fakta, knyttet til miljøkonsekvenser og risiko ved en eventuell utvikling av en petroleumsindustri i området. Spesielt Lofoten synes å ha fått status som miljøsymbol, knyttet til reiseliv/opplevelse og som felles matfat gjennom sjømatsektoren.

En figur som beskriver ulike interessenters posisjon (Roos, et al 2010: s.85) er gjengitt her:



Rammeverk for identifikasjon av interessenter. Kilde: Agle, Mitchell og Sonnenfield (1999)

I prosessen rundt eventuell petroleums virksomhet utenfor Lofoten vil en, i forhold til figuren over, kunne beskrive aktører og grupper interessenter slik:

¹³ Formålet med konsekvensutredninger er å klargjøre virkningene av en utbygging eller et anlegg, og driften av disse, på miljø, inkludert kulturminner og kulturmiljø, naturressurser og samfunn.

Konsekvensutredninger skal sikre at disse virkningene blir tatt i betraktning under planleggingen av en utbygging eller et anlegg, Konsekvensutredningene skal sikre at myndighetene har et godt beslutningsgrunnlag. KU-prosessen er en åpen prosess. Det skal sikre at aktører som har syn på utbyggingen og/eller anlegget får en rett og en mulighet til å uttrykke sin mening. Dette er viktig av flere grunner. Prosessen sikrer at offentligheten gjøres oppmerksom på eventuelle andre konsekvenser og mulige alternativer enn de utbygger legger til grunn.

Mektige

Oljeselskaper, internasjonale/nasjonale
Nasjonale organisasjoner for næringsliv (NHO/LO m.v.)
Internasjonale markedsaktører/kjøpere av produktene

Påtrykkende

Politiske partier
Bedrifter/næringsliv for petroleumsutvinning
Bedrifter mot petroleumsutvinning (sjømatnæring og deler av reiselivsnæringen)
Natur og miljøaksjoner
Direkte/adhoc-aksjoner
Markedsforhold (pris og etterspørsel)
Alternativer/substitutter
Forskere/-institusjoner, i forhold til konsekvenser og faremomenter

Legitime

Storting
Regjering
 Departementer
Fylkesting
Regionråd
Kommunestyre
Høringsinstanser

I sentrum vil en ifølge figuren finne de «Definitive», og i forhold til eventuell tilgang til områdene utenfor Lofoten vil en kunne ha dette bildet:

Legitime:

Regjering og Storting

Mektige:

Internasjonale kunder/marked og oljeselskap

Påtrykkende:

Nasjonalt- og regionalt næringsliv, politiske partier, motstandere av

oljeutvinning (organisasjoner og enkeltpersoner) og næringsaktører som mener seg skadelidende (fiskere/reiselivsaktører) .

Ett kommersielt/industrielt perspektiv, med aktører som ivrer for å lete etter og bygge ut lønnsomme olje/gassfelt, finner vi oljeselskapene, olje-service selskaper, finansinstitusjoner og alle underleverandører – samt enkeltpersoner knyttet til virksomhetene. I sum og enkeltvis en betydelig maktfaktor. I opposisjon til foranstående har vi et Alternativ-/miljøperspektiv som omfatter politiske partier med miljø og lavutslipp som hoved tese, miljøvernorganisasjoner (nasjonalt, regionalt og lokalt) og næringsaktører innen fiske/sjømat og reiseliv.

Reiselivsaktører finnes i begge leire. De som lever av opplevelse og naturbasert reiseliv hører gjerne til i gruppen alternativ/miljøperspektiv, mens hotellbransjen i urbane strøk gjerne ser petroleumsnæringen som godt betalende kunder, og ønsker derfor petroleumsvirksomhet velkommen. Selv de som leverer tjenester og produkter innen opplevelsesturisme ser vekst som følge av at økende trafikk innen næringslivet også genererer etterspørsel etter opplevelse og spennende aktiviteter for ansatte og kunder.

4.8 Samfunnsansvar

Nasjonale verdier og ressurser skal komme hele samfunnet til gode. Lovgivning tar sikte på at næringsaktivitet skal reguleres og foregå på en slik måte at liv og helse ikke settes i spill – og næringsaktivitet må ha lønnsomhet som mål for både å overleve og ha aksept i samfunnet. Petroleumsnæringen er regulert strengt og verdiskapingen høyt skattlagt slik at skatteinntekter tilføres samfunnet gjennom selve utvinningsprosessen, og gjennom tilknyttet industriell virksomhet i store deler av landet. Ringvirkningene lokalt blir store når det gjelder lokaliseringer av aktivitet og anlegg knyttet til petroleumsvirksomheten. Dette er undersøkt og dokumenter blant annet av Møreforskning (2006) i rapporten «Ringvirkningsanalyse av petroleumrelatert virksomhet i Kristiansundsregionen».

Graden av samfunnsansvar kan illustreres med følgende figur:

Filantropisk aktivitet

- Bedre livskvalitet
- God samfunnsborger
- Bidra til fellesskapet

Etisk ansvar

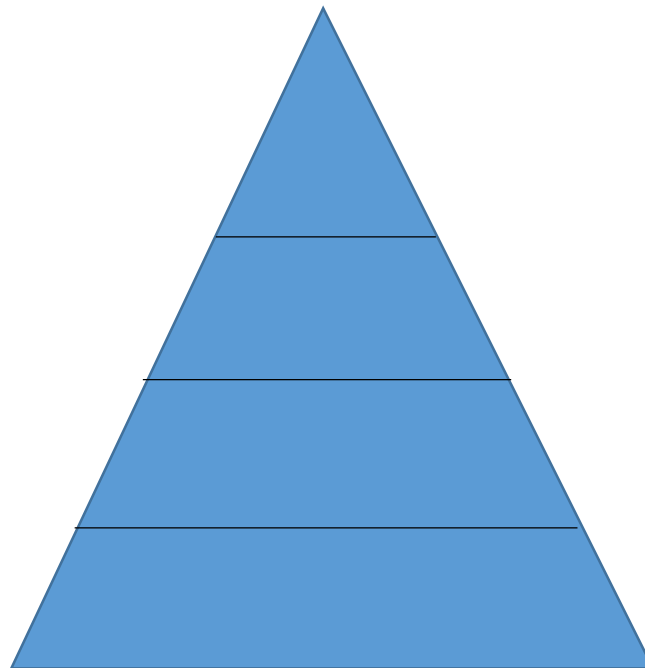
- Unngå skade
- Rett og rettferdig

Juridisk ansvar

- Følge regler
- Adlyde lov

Økonomisk ansvar

- Være lønnsom



Etter «Pyramid of Corporate Social Responsibility» (Carrol, 1991)

For Lofoten som region betyr dette at beslutninger som fattes politisk, basert på strategiske valg, skal ivareta alle disse nivåene som beskrevet i pyramiden.

For det første, vedtak som fattes på vegne av samfunnet og innbyggerne må bygges på et økonomisk ansvar: Den aktiviteten eller utbyggingen som vedtas kan ikke medføre økonomisk belastning for innbyggerne.

For det andre må gjeldene regler og lover følges. Det betyr at større byggverk/aktiviteter må underlegges gjeldende lover og bestemmelser. For petroleums industrien er dette selvfølgelig Petroleumsloven, men også gjeldende Plan og bygningslov, Lov om arbeidsmiljø, arbeidstid

og stillingsvern m.v. og Lov om vern mot forurensninger og om avfall (forurensningsloven) i tillegg til en rekke forskrifter.

Det etiske ansvaret omfatter innretning av tiltak og arbeid på en slik måte at sikkerhet for mennesker, miljø og dyreliv ivaretas utover det rent juridiske. Det siste nivået betyr omtanke for og innretning av arbeid og tiltak på en slik måte at vi oppnår bedre livskvalitet, er gode samfunnsborgere og at aktiviteten bidrar positiv til fellesskapet.

4.9 Har vi konkurrenter?

Når antatte fordeler skal fordeles, vil de som oppfatter signalene og mulighetene flokke til og posisjonere seg for å sikre seg det som tilbys. Gitt at det gis åpning for leteboring i regionen Lofoten, Vesterålen (Nordland fylke) og Senja (Troms fylke), og at det gjøres drivverdige funn – samt at det kun blir ett ilandføringssted – så vil en få press lokalt for å aksjonere for å bli pekt ut som ilandføringssted for derved å få lokalisert industriell aktivitet og arbeidsplasser.

I sammenheng med strategisk tenkning og Lofotens mulighet for vekst og utvikling basert på petroleumsutvinning, må en derfor vite noe om mulige konkurrenter. Det er relativt store økonomiske verdier i spill. Konkurransperspektivet gjelder.

I sammenheng med både petroleumsressurser, fiskeri og reiseliv er de tre regionene Lofoten, Vesterålen og Senja konkurrenter, konkurrenter som hver seg kan operere alene eller samlet som «storregion» og slik stå sterkere hvis politikere og næringsaktører enes.

Internt i regionene kan det også være konkurranse mellom de enkelte kommunene. Og en kan bryte konkurranseaspektet ned til enkelte eiendomsbesitter, som med strandtomt høvelig plassert i forhold til egnethet for petroleumsindustriens behov kan innkassere betydelig gevinst. I nasjonalsammenheng kan regionene få økt styrke ved å samarbeide.

4.10 Visjon og mål

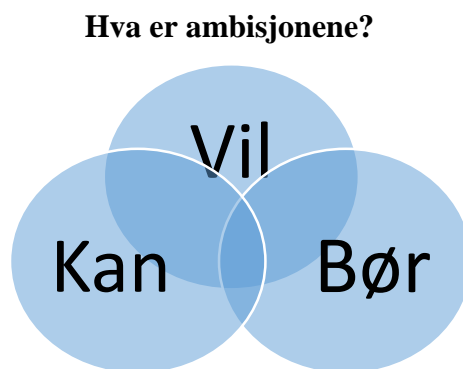
Viktige elementer som må på plass i strategiarbeidet er å utlede en overordnet visjon og mål. Dette vil være base for utvikling av tilhørende strategi. Et ledd i dette arbeidet er kunnskapsinnsamling og fortolkning av mulighetsrom. Derfor ønsker jeg å se nærmere på erfaringer fra andre regioner som har - eller har hatt - samme problemstilling som Lofoten. Basert på slik kunnskap kan visjon og mål for vekst og økt verdiskaping lettere formes. For offentlige aktører vil det ikke være forskjell i forhold til en ordinær bedrift når det gjelder utforming av visjon og mål. Handlingsrom kan imidlertid være forskjellig. Ikke kommersielle

organisasjoner NPO (Non Profit Organization) og offentlige organisasjoner må konkurrere internt om tildeling av ressurser (økonomisk og menneskelig) og «kunder» (kunder, brukere, medlemmer) akkurat som en bedrift, mens markedsfokus blir forskjellig.

NPO og offentlige organisasjoner står overfor de samme utfordringer knyttet til strategi valg som det privat næringsvirksomhet har:

- Ønske om vekst, hva er muligheter og hvordan?
- Trenger organisasjonen for å stabilisere driften?
- Hvordan øke ytelsen og fornye seg selv?
- De har samme begrensninger i knappe ressurser, konkurranse om kunder og ressurser, avkastningsmåling, og langsiktige overlevelse.

En modell for å beskrive ovenstående nærmere er følgende figur egnet (:



Hva er vi i stand til å utvikle?

Hva er klokt å gjøre?

(Trond Stiklestad:2013, forelesning)

Basert på empiri vil forskningen og analyse vil en kunne besvare spørsmålene knyttet til figuren og se dette i et Lofotperspektiv.

Regionen kan søke å besvare hva en Vil gjennom demokratiske prosesser, utredninger og bestemmelser/vedtak i rette fora. I en analyse vil en kunne finne og definere mulighetsrommet og egne kapasiteter med hensyn til kompetanse, kapital og kreativitet. Videre må en reflektere over hva en bør gjøre, hva er etisk riktig, hva har bærekraft og hva hjelper våre innbyggere, for å sette det i et kommuneperspektiv.

4.11 Drivere

Så lenge pris i et markedet er over grensen for hva det det koster å frembringe en vare oppstår lønnsomhet. Driveren for petroleumsnæringen er verdens vilje til å betale for behov og etterspørsel etter olje/gass som drivstoff, til oppvarming og til ulike industrielle produkter hvor olje/gass inngår. Med prisnivå på 110 USD pr fat olje har det vært attraktivt å drive utvinning av petroleumsressurser på norsk sokkel. Strenge miljø- og sikkerhetskrav fra myndighetene, sammen med stor etterspørsel og lønnsomhet har gjort at oljeindustrien har vært ledene på innovasjon, miljøtiltak og HMS (Helse, Miljø og Sikkerhet) Siden lønnsomheten har vært høy, har det vært økonomisk handlingsrom for og etterspørsel etter de beste teknologiske løsningene som gir kosteffektiv og sikker utvinning.

Strategi handler som vist foran om å forbedre egen posisjon.

Både folkevalgte og næringsaktører ser at det er økonomisk positiv utvikling lokalt og regionalt i andre regioner der petroleums-sektoren er tilstede. Det er derfor naturlig både for lokal politikere og næringsaktører å posisjonere seg i forhold til mulighetene for økt regional verdiskaping gjennom petroleumsrelatert virksomhet. Tanken om flere arbeidsplasser, ikke minst for ungdom, økt verdiskaping, skatteinntekter og kanskje også følelse av stolthet virker attraktivt. Økonomisk oppsving medfører mer aktivitet og større handlingsrom for nye tiltak også i den politiske hverdagen.

Lokalpolitisk handlekraft har betalt seg før – og å gjøre en kopi av suksess fra andre regioner er fristende. Her kan det pekes på de resultater som fremsynte politikere og næringsaktører har gjort i Sandnessjøen, Harstad og i Hammerfest. Her har lokal og iherdig innsats basert på regionale strategier gitt god avkastning i form av arbeidsplasser og økt regional verdiskaping.

Tallene viser at Lofoten har relativt få sysselsatte i kategorien «Utvinning av råolje og naturgass» som vist i kapittel 2.2. Mulighetene som vises blant annet i anslag fra Oljedirektoratet, hvor det fremstår som sannsynlig at det finnes utvinnbare og lønnsomme felt utenfor Lofoten kan gi signaler om at en bør ha mulighet for å øke sysselsettingsgraden betydelig.

Posisjonering for petroleumsrelatert virksomhet er derfor en nærliggende strategi for økt sysselsetting og regional verdiskaping, gjennom utnyttelse av mulige ressurser rett utenfor kysten av Lofoten.

4.12 Avgrensning

Hovedelementer for å etablere og iverksette en strategi er delt i 5 faser eller deler som vist foran:

1. Fakta innsamling (Kunnskapsinnhenting)
2. Analyse – Grunnleggende undersøkelser av innsamlede grunndata,
3. Strategiutforming – Basert på analyse avklares handlingsrom og valg av strategi.
4. Strategidokument – Skriftliggjøring er grunnlag for kommunikasjon/deling og vedtak.
5. Implementering - Besluttet strategi skal virkeliggjøres og følges opp.

Denne oppgaven vil konsentreres om de tre første fasene, og arbeidet vil kunne brukes av beslutningstakere i strategiutforming.

5. Metode

Arbeidet med masteroppgaven tar sikte på å sammenfatte eksisterende kunnskap og vurdere dette opp mot ulike strategier for vekst og utvikling i Lofoten.

Problemstillingen er aktuell fordi den knyttes direkte opp til regional vekst, næringsutvikling og ønske om befolkningsvekst i aldersgruppen 20-40 år.

Problemstillingen er fruktbar i den forstand at spørsmålene i min problemstilling etter mitt syn lar seg undersøke.

5.1 Forskningsdesign

Når forskningsdesign velges er det viktig at man velger en metode som best kan belyse forskningsspørsmålene. Ulike modeller har sine forutsetninger og begrensninger. Utfordringer som metodevalg møter, er blant annet knyttet til hvilken strategi som er mest egnet til å beskrive den virkeligheten man vil se nærmere på.

Jacobsen (2013) deler metodelæren inn i fire hovedtemaer, med to ulike tilnærminger:

Deduktiv: Fra teori → empiri og Induktiv: Fra empiri → teori.

En deduktiv undersøkelse tar utgangspunkt i tilgjengelig data, og man har forventninger til hva man vil finne. Deretter undersøkes om utgangspunktet - hypotesen - stemmer med virkeligheten, beskrevet i de data og fortolkning som blir gjort. Metoden har fått kritikk ettersom et slikt forskningsopplegg betyr at forskeren bare legger til grunn den informasjon som vedkommende finner relevant i øyeblikket, blant annet basert på egen kunnskap, og dermed kan overse viktige variabler.

I en *induktiv tilnærming* går man motsatt vei. Man setter søkelys på virkeligheten med et åpent sinn, samler data for deretter å systematisere funnene og formulerer mulige teorier og forklaringer. En slik tilnærming som ønsker å finne frem til forklaringer, karakteriseres som induktiv. Metoden oppfattes å være naiv i forhold til det å forvente helt åpent sinn hos forskeren. Også kunnskap om forskningsfeltet vil ha betydning for å få med seg detaljer og helhet når data skal samles og forstås.

Rene induktive eller deduktive metoder har mistet betydning, og det er mer vanlig med åpne tilnærminger til datainnsamling (Jacobsen 2013).

En kvantitativ undersøkelse er på generell basis mer deduktiv, ettersom undersøkelsene er forhåndsstrukturert, og dermed har begrensede muligheter til å fange opp informasjon som en ikke har tenkt på før spørreskjema sendes ut.

Kvalitative metoder er vesentlig mer åpen for ny informasjon underveis, og vil derfor være den best egnede tilnærmingen i denne utredningen.

Jacobsen (2013) trekker også frem metodens andre problem som *individualisme* eller *holisme* (kollektivism), hvor det handler om hvordan sosiale systemer bør forstås.

En individualistisk tilnærming innebærer at den viktigste datakilden er enkeltmennesket.

Holisme, helhetlig, er en tilnærming som vektlegger betydningen av samspillet mellom enkeltindivider og konteksten de befinner seg i. En person kan ha svært ulik opptreden, helt avhengig av den sosiale konteksten man befinner seg i. Det er derfor et element å ta med i vurderingen for å kunne forstå et komplekst fenomen.

Som hovedregel vil en kvantitativ studie ha en mer individualistisk tilnærming, ettersom det er begrenset rom for å fange opp forhold utenfor spørreskjemaets rammer. Åpne muligheter og tilleggsinformasjon i et spørreskjema kan være vanskelig å kategorisere – i tilfelle man vil generalisere svarene i undersøkelsen. Kvalitative tilnærminger er derimot mer holistiske i sin natur.

Metodens tredje problem definerer Jacobsen (2013) som *nærhet* eller *distanse*. Dette handler om hvordan forskeren bør opptre i forhold til fenomenet som studeres. En kvalitativ studie har større nærhet til det som undersøkes enn hva en kvantitativ studie har.

Et fjerde problem som Jacobsen refererer til, er om det skal samles inn kvantitative, harde data i form av tall, eller kvalitative, myke data, i form av ord.

Måleinstrumentet i kvantitative studier er spørreskjemaet, og data vurderes statistisk. Det forutsetter god kunnskap om det aktuelle temaet som skal belyses, slik at skjemaet inneholder svar-alternativer som lar seg isolere. Kvalitative studier er mer åpne, og legger til rette for mer

læring underveis i arbeidet. I kvalitative studier låses dessuten interaksjonen mindre, og jeg får i tillegg anledning til å forsikre meg om at budskapet er oppfattet korrekt, gjennom oppfølgingsspørsmål i intervjuet.

5.2 Tverrsnittstudie

En undersøkelse kan ha ulike typer design. Man skiller i metodelæren mellom ekstensive og intensive design.

Ekstensiv design: Går i bredden og undersøker mange bedrifter på enkle variabler knyttet til mulighet/krav for å delta i petroleumsindustrien.

Siden det handler om å studere tre regioner i hovedsak, vil undersøkelsen bære preg av å ha et intensivt design. Styrken til intensive design er iflg (Jacobsen, 2013) at de empiriske funnene er preget av høy relevans fordi de ofte er detaljerte og nyanserte.

Min undersøkelse knyttet til få regioner gi mindre grunnlag for generalisering. En kan bruke teoretisk generalisering – med en viss grad av usikkerhet – for å forutsi om petroleumsvirksomhet utenfor Lofoten vil gi nye arbeidsplasser eller vekst i eksisterende virksomheter.

Gjennom undersøkelsen vil jeg få et bilde av hvordan situasjonen er i regioner i Nord-Norge som har hatt petroleumsbasert virksomhet, og hvordan denne virksomheten ble etablert.

Jeg har ikke flere informanter i samme selskap for eventuelt å avdekke ulike oppfatninger internt i selskapene. På en slik måte kunne jeg ha avslørt om selskapene utad hadde et informasjons-gap. Undersøkelsen er utført i et kort tidsbilde i november 2014, og fremstår derfor også som en Tverrsnitt-undersøkelse. Dette er en vanlig form for undersøkelse, og er godt egnet til deskriptive, beskrivende undersøkelser (Jacobsen 2013).

5.3 Kontekst

Lofoten som region er i denne sammenheng er de arealer, næringsliv og befolkning i kommunene som defineres til Lofoten: Vågan, Vestvågøy, Flakstad, Moskenes (også kalt «Fastlands Lofoten») samt Værøy og Røst. Samlet har regionen ca 24000 innbyggere.

Petroleumsbransjen er bredt sammensatt, og i min kontekst definert som aktører knyttet til leting, utvinning, produksjon av petroleumsbaserte produkter og underleveranser til disse. Det betyr at oljeselskap som Statoil, Lundin og oljeserviceselskaper som internasjonale Seadrill eller regionale/lokale Motek er med.

Andre tjenesteytere er overnattingsbedrifter, transportører, catering og renholdleverandører som også sysselsetter mange mennesker der petroleumsbransjen er etablert.

En bransje har gjerne et produksjonsforløp. For petroleumsbransjen vil et overordnet bilde kunne se slik ut:

Seismikk → Leting → Funn = Produksjon → Basedrift → Avslutning/nedstengning

(ilandføring eller bøyelast)

Figuren beskriver en kausalitet. Seismikk gir grunnlag for å avklare hvilke geologiske forhold som finnes i grunnen hvor en kan tenke seg å utforske og lete etter petroleumsreservoar. Er det mulighet for at geologien i et aktuelt område inneholder hydrokarboner vil det bli satt i verk leteboring. Dersom det gjøres funn vil det bli vurdert om aktuelle funn forsvarer kostnadene ved produksjon. Det bestemmes så hvordan produksjonen best kan utføres og hvilken logistikk som skal nyttes for å få produktet ut i markedet. Ved produksjon er det aktuelt å etablere base for drift og vedlikehold av produksjonsanlegg, og disse etableringene skjer gjerne på land hvor det gis best praktiske og kosteffektive løsninger.

Det tar år fra et område åpnes for leteboring og til produksjon kan starte. I disse hovedfasene er det behov for landbaserte baser som kan understøtte arbeid og aktivitet på boresteder.

ENI har brukt denne plansjen for å beskrive situasjonen



Petroleumsbransjen etterspør er rekke varer og tjenester som på mange vis er høyt spesialiserte, og som krever både god kompetanse og umiddelbar tilgang. Dette er utfordringer en «ny region» kan ha vansker med å kunne håndtere, og i den grad varer og tjenester skal leveres i Lofoten må leveransene kanskje hentes utenfra. Avgjørende for høyt spesialiserte virksomheter er at leverandører har nødvendige sertifiseringer, og kan levere i henhold til aktuelle ISO standarder.

På Helgeland er det blitt følgende fordeling av basefunksjonene:

Brønnøysund holder helikopterbasen,

Sandnessjøen har forsyningsbasen (havn og landanlegg med lagringsarealer/bygg)

Træna har oljevern

Spredningen av oppgaver og aktiviteter kan medføre at de større olje- og oljeserviceselskapene ikke legger egne kontorer/aktiviteter til et fragmentert miljø. Et

fagmiljø oppdelt som på Helgeland kan miste «kritiske masse» og derved forringe verdien av eksisterende etableringer som magnet for andre potensielle aktører knyttet til bransjen.

Regionen kunne vært mer tjent med en samlet basefunksjon.

Dette ser en i Hammerfest, hvor flere internasjonale aktører har etablert seg og samlet utgjør et sterkt fagmiljø.

I tilfelle petroleumsetableringer skjer i regionen, kan Lofoten på denne måten importere vekst ved at nye foretak etableres og nye mennesker flytter til. Her er det grunnlag for å undersøke hva som er realiteter i andre regioner hvor petroleumsinteresser har etablert seg.

Selv om figuren foran beskriver en form for kausalitet, vil det for Lofoten sitt vedkommende ikke nødvendigvis fremstå som lovmessighet, ettersom andre utenforliggende forhold knyttet til økonomi, konkurranse eller politikk vil medføre at selv om oljen finnes utenfor Lofoten, så vil aktivitet og utvinning kunne skje fra andre steder/regioner som allerede har etablert bedre forutsetninger for verdiskaping. Dette skal undersøkelsene bidra til å belyse.

5.4 Datainnsamling

For å belyse forskningsspørsmålene er det gjort søk i relevant informasjon som avisartikler, statistikk og det er gjort intervju med utvalgte informanter knyttet til petroleumsbransjen på ulike måter. Blant intervju objektene er det ansatte i oljeselskaper, en investor, en tidligere direktør i oljeselskap, en fra statlig sektor, to fra kunnskapsmiljø og to personer knyttet til petroleumsrelaterte organisasjoner utgått fra politikk og næringsliv. Alle intervjuobjekter arbeider i eller har direkte tilknytning til petroleumsbransjen.

2 av informantene er knyttet til Finnmark, 4 til Troms og 3 til Nordland. Alle informantene er menn, uten at dette er lagt vekt på, eller tatt nærmere hensyn til i denne utredningen.

Undersøkelsen er gjennomført som kvalitative dybdeintervjuer. Jeg har forholdt meg fleksibel i forhold til rekkefølge på spørsmålene gjengitt i intervjuguiden.

Det er ikke brukt lydopptak under intervjuene, og det hefter derfor noe usikkerhet med transkriberingen. Likevel er spørsmålsstillingen, og svarene, så vidt tydelige at hovedpoengene ikke tapes. I tilfelle jeg var usikker på om jeg hadde rett forståelse av svar, ble det stilt kontrollspørsmål av typen «Er det slik å forstå at...»

5.5 Bruk av rapporter og sekundærdata

Jeg har benyttet avisartikler, fagblader og rapporter som del av materialet som oppgaven bygger på. Dette materialet er å betrakte som bearbeidet materiale, sekundærdata, som er bearbeidet av andre for et bestemt formål. Uttalelser og informasjon i slike sammenhenger er som regel gjennomlest og godkjent av den som har gitt informasjonen, og således antakelig korrekt gjengitt. Men, formålet med artikler og presentasjoner kan være myntet på spesielle anledninger, eller sammenhenger, hvor helhet kan mangle og at bildet derfor ikke blir nyansert.

Likeledes er flere av mine respondenter tilknyttet interesseorganisasjoner som har som formål å få økt regional næringsaktivitet gjennom å få åpnet arealene utenfor Lofoten og Vesterålen for petroleumsindustrien. Det må derfor spesielt vurderes om informantene slik sett leverer objektiv informasjon. Dette forholdet kontrolleres i forhold til øvrige respondenter, sekundærdata og primærdata basert på offentlig statistikk. Sammenstilling av den samlede informasjonen gir dermed grunnlag for et bilde som ansees å være gyldig og en analyse er mulig.

5.6 Ethiske perspektiver

Utgangspunktet er å fremskaffe relevant informasjon og kunnskap som kan komme til nytte i forbindelse med valg av strategi på regionalt politisk nivå. Undersøkelsen er i hovedsak basert på åpent statistisk materiale, åpne intervju som er transkribert og således etterprøvbart – både hva gjelder grunnlagsmaterialet i seg selv og metoden.

Forfatteren er ikke medlem av politisk parti eller organisasjon, og har heller ikke eierforhold i bedrifter som kan betraktes som interessant i sammenheng med undersøkelsen.

Informantene er bedt å delta som representant for de selskap eller de aktørene hvor de er ansatt. Informantene er utvalgt med sikte på å gi innsikt i problemstillingen for undersøkelsen. Informantene representerer de firma som de er ansatt i, og har stilling og oppgaver i organisasjonen som gjør at en kan forvente kvalifiserte svar. Imidlertid er det heftet med usikkerhet hvorvidt respondentene går dypt nok og er utfyllende ettersom det kan være en viss grad av forretningshemmelighet som ikke kan deles. Antall intervju som er gjennomført er basert på tanken om en viss spredning, både hva gjelder selskap og type stilling den enkelte informant har. Det er tatt høyde for at en ved å øke antall respondenter neppe vil få vesentlig mer eller annen type informasjon fra sektoren. Ved åpne intervju som brukt i denne

undersøkelsen er det klart at relativt få informanter kan være en svakhet i seg selv. Men «Loven om gradvis avtakende informasjon» (Jacobsen:2013) er kjent, og derfor er antall intervju begrenset til ni informanter.

Intervjuene er i hovedsak gjennomført pr telefon av praktiske årsaker. Informantene er geografisk spredt i landsdelen, og det har ikke hatt vesentlig betydning for spørsmålsstillingen å ha intervjusituasjonen ansikt til ansikt. Det anses ikke som relevant i sammenheng med denne undersøkelsen å studere ansiktsuttrykk og kroppsspråk hos informantene, med sikte på å finne nyanser i svarene og be om utdypende kommentarer.

Gyldighet (Validitet) og pålitelighet (Reliabilitet) er aspekter som må drøftes ved innsamling og presentasjon av data.

6. Funns - Presentasjon og analyse av resultatene

I dette kapitlet skal mine funn fra de intervjuene kobles med forskningsspørsmålene og en strategisk tilnærming for fremtiden – med formål å trekke noen konklusjoner for hva som kan være riktig vei videre for Lofoten de nærmeste årene når det gjelder vekst og utvikling. Empiri skal analyseres og struktureres.

Innledningsvis har jeg presentert situasjonen i Lofoten relatert til både befolkningsutvikling, utvikling i basisnæring og sysselsetting. Jeg har videre vist til forskningsspørsmålenes aktualitet og knyttet dette opp til strategi som middel for å bedre og utvikle regionens fortrinn for å øke bosetting og verdiskaping.

Hensikt med å tilrettelegge for petroleumsvirksomhet antas å være et tiltak for næringsetablering og større aktivitet lokalt/regionalt. Det er neppe noen lokale/regionale aktører som utelukkende legger et nasjonalt ansvar til grunn, altså arbeider for utbyggingsprosjekt i Lofoten, hvor det ikke legges igjen noe lokalt i form av aktivitet eller økonomisk kompensasjon.

6.1 Struktur og tolkning

Normalt er det svært vanskelig å generalisere funn fra kvalitative studier, og det finnes ikke fasit for hvordan en stor mengde ustrukturert data skal håndteres. I denne situasjonen kan ekstrakten av data bli påvirket av forskeren som jobber alene. Spørsmål knyttet til datamengden er blant annet hvordan redusere data som er uvesentlige og hvordan fange opp mønstre og strukturere funnene. Kvalitative undersøkelser gir vesentlig rikere data og er godt egnet til å skape forståelse for et fenomen. Analysen i kvalitative undersøkelser skjer – naturlig nok - i etterkant av intervjuene. Det at datagrunnlaget er stort og gjerne ustrukturert som følge av en intervjusituasjon uten tydelig og strikt regi gjør prosessen ytterligere komplisert.

Utfordringene foran var formulert som spørsmål:

- Hvorfor er tilgang til områdene utenfor Lofoten, Vesterålen og Senja viktig og interessant?
- Vil funn av olje eller gass utenfor Lofoten medføre at ilandføring blir prioritert?
- Hva betyr oljepris for investering og interesse for leteområder utenfor Lofoten?

- Hvordan skaffer aktørene seg kvalifisert arbeidskraft i lete- og produksjonsfasen?
Er det aktuelt å prioritere lokale/regionale aktører til å utføre/løse oppdrag?
- I tilfelle drivverdige petroleumsfunn utenfor Lo/Ve/Se, vil det da være sannsynlig at det i opprettes en forsyningsbase, helikopterbase og oljevernbase som skal støtte offshoreaktiviteten?

6.2 Svar som ble gitt

- **Hvorfor er tilgang til områdene utenfor Lofoten, Vesterålen og Senja viktig og interessant?**

Informantene er entydige i sine svar her. Det fastslås av alle at det er muligheter for oljefunn utenfor Lofoten, og oljen er hoved drivkraft for å få åpnet feltene og starte leteboring.

- *«Primært leter man etter olje! I Lofoten kan det ligge til rette for ilandføring, siden det er nært kysten om en gjør funn. Da må det bygges terminal for store tankskip som kan ta oljen ut i verdensmarkedet. Alternativet til ilandføring er FPSO (flytende produksjon, lagring og lossing) som på Norne, eller som det blir på Goliat: bruk av Shuttle-tankere»*

Både de som er ansatt i selskapene direkte og de informantene som er knyttet til organisasjoner som arbeider for næringsutvikling knyttet petroleumsvirksomhet er samstemte. Interessen er sammenfallende med Oljedirektoratets vurderinger i kategorien «Høyt anslag», og som da peker på at ilandføringsanlegg er både nødvendig og ønskelig.

- *«Lofoten er absolutt interessant for selskapene. Tolkning og vurdering av seismikk som er skutt viser at strukturene ligner på det som både ligger sør og nord for Lofoten. Det kan tegnes en linje som det er store forventninger til skal inneholde oljereservoarer, men det er bare leteboring som kan dokumentere.»*

Et annet utsagn som ble presentert av samme informant, var:

- *«Man skal også huske på at sokkelen er smal, og det er usikkerhet når det gjelder bruddkanten ut mot dyphavet. Oljen ligger i lag, og holdes på plass av en tett overdekking. Dersom det er hull i siden ut mot dyphavet, så kan det hende at oljereservoarene allerede har lekket tom. Vi ser at det i dag bobler opp gass fra bunnen enkelte steder»*

Når det gjelder rørledning fra Barentshavet (nordlig reservoar) og tilkobling mot Norskehavet og eksisterende rørledning er svarene mer varierte. Ingen hevder imidlertid at en rørledning er det essensielle.

Det er flere grunner til det. Blant annet er kostnadene ved gassutbygging i nordområdene svært høye på grunn av vær og klima, samt at det ikke er lagt infrastruktur som ellers i Nordsjøen. Markedene i Europa etterspør gass, men nåværende gasspriser forsvare ikke investeringen.

En av informantene mener også at gass som råstoff har høyere verdi som råstoff i Norge til eventuell industriell bruk, enn bare som eksportvare for oppvarming i europeiske land og som innsatsfaktor i kjemisk industri der. Informanten hevder at

- «Gass fra Barentshavet bør ilandføres i Finnmark, og enten eksporteres som LNG¹⁴ eller brukes til å bygge industri hvor gass inngår som element, omså et gasskraftverk».
- «Naturgass i LNG form kan ha hele verden et marked - uansett bruksformål- og ikke bare det europeiske med 8% av jordas befolkning».

Informanten hevder at

- «å binde seg til ensidig avtale i kun ett marked og med ett transportsystem ikke er god markedsstrategi.»

En annen informant peker på at

- «det er gjort beregninger for et eventuelt gassrør fra felt til havs og inn til Narvik, i tilfelle gass kan brukes til omdanning av jernmalm til produkter med høyere verdi»

Alle informantene er opptatt av at dersom det gjøres flere mindre funn av gass som alene ikke er drivverdige, men som kan oppnå lønnsomhet ved sammenkobling, så er det mulighet for både ilandføring og eventuelt felles rørsystem sør mot Aasta Hansten.

• Vil funn av olje eller gass utenfor Lofoten medføre at ilandføring blir prioritert?

De fleste mener at ilandføring er mest aktuelt, og med eventuelle oljefunn i Nordland VI og Nordland VII vil Lofoten ligge sentralt for ilandføringsanlegg. Men, det trekkes inn at det er grunt farvann utenfor Lofoten, og terminal/prosessanlegg som beregner utskiping på store tankfartøy ikke vil være aktuelt.

«Goliat ligger bare 6 mil fra Hammerfest og det var sterke krav om ilandføring her. Men, oljens kvalitet og beskaffenhet – kald og mye voks – gjør at det måtte tilføres mye energi for å varme opp oljen og gjøre oljen egnet for pumping til land. Derfor ble ilandføring droppet her, dette kan også skje i Lofoten. Men man vet ikke før det er gjort prøveboringer»

En informant mener at det kun er to alternative utskipningshavner i regionen:

«I forhold til at det rundt Lofoten bare er støvelhav og det kartleggingsarbeidet som Kystverket har gjort, så er det bare Saura i Gildeskål (Saltens regionen) og Gavlffjorden i Vesterålen (nord for Sortland) som kan brukes for store tankskip. Alternativet er å ha bøyelasting og FPSO¹⁵ noe som kan gi arealkonflikt med fiskerne – og som kan oppfattes som skjemmende i turistnæringen.»

En informant mener at det vil være aktuelt å bruke mindre Shuttle-tankere mellom produksjonsplattformer og landanlegg andre steder lengre sør. Dette innspillet gir en annen

¹⁴ LNG – Liquid Natural Gas . Fraktes på gasstankskip i sterkt nedkjølt tilstand

¹⁵ FPSO : Floating Production, Storage and Offloading. Kalt «flyter» i norsk oljebransje

dimensjon i strategisk sammenheng, og gir muligheter for å finne andre løsninger enn landanlegg i Saura og Gavlfjorden. Informanten hevder at «*Shuttle tankere på 300.000dwt vil være aktuelle for å transportere olje ut fra feltet og til markeder lengre unna*».

Shuttletanker er en type tankbåt som har egne laste/losse anlegg og posisjoneringssystemer som gjør at de ligger i rett posisjon i forhold til «flyteren» eller lastebøye, uavhengig av vind og strøm.

«*Oljeselskapene vil gjerne bruke denne typen utstyr, ettersom det gir lavere investeringskostnader fordi man ikke trenger et landanlegg, og dermed også ikke betaler eiendomsskatt.*» understreker informanten.

«*Ved et landanlegg, som i Hammerfest, drives dette anlegget som en ren industribedrift, med lokalt ansatte i vanlig døgnturnus. Bemanningen av fabrikken betyr flere lokale arbeidsplasser og flere innbyggere, som igjen skaper ringvirkninger som konsumenter og aktører i lokalsamfunnet.*»

- **Hva betyr oljepris for investering og interesse for leteområder utenfor Lofoten?**

Oljeprisen har falt sterkt gjennom høsten, og investeringene kuttes. På spørsmål om oljeprisen har betydning for interesse for Lofoten og Vesterålen svarer informantene unisont, og en sier det slik

- «*Petroleums-sektoren er syklisk – og har alltid vært slik.*»
- «*Vi har sett enda lavere oljepriser enn dette, og høstens fall kobles mot flere faktorer: Det produseres mer enn hva markedet kan absorbere. Dette skyldes blant annet at fallende konjunktur i Europa og i Asia har begrenset forbruk og behov for energi. I tillegg har USA blitt selvforsynt med olje som følge av ny teknologi som har gitt tilgang på skifergass felt. Den geopolitiske situasjonen med Russlands inngripen i Ukraina, og Russlands avhengighet av oljeeksport har gjort at hverken USA eller USA`s støttespiller Saudi Arabia vil begrense produksjonen for derved å løfte prisen. Lave oljepriser slår rett inn i Russlandsøkonomi, og kan om relativt kort tid fungere bedre som våpen enn sterkere militær involvering.*»

Et økende kostnadsnivå i Norge, og felt som ligger langt nord med vanskelige klimatiske forhold trenger relativt høy oljepris.

- «*Ved lave priser vil selskapene begrense investeringene i nye felt/leteområder, mens allerede eksisterende felt vil produsere jevnt for å skape kontantstrøm. I dette bildet fremstår Lofoten som strategisk interessant, fordi sokkelen ligger lett tilgjengelig, det er relativt grunt og prognosene oppløftende. Oljeutvinning i Lofoten vil kunne skje med en betydelig lavere kostnad enn feltene i Barentshavet for eksempel.*»

Alle informantene er tydelige på dette fenomenet.

- **Hvordan skaffer aktørene seg kvalifisert arbeidskraft i lete- og produksjonsfasen?**

Er det aktuelt å prioritere lokale/regionale aktører til å utføre/løse oppdrag?

En strategisk utfordring for Lofoten er hvorvidt en oppstart og produksjon innen petroleumsindustrien vil gi arbeid til regionens befolkning, eller om innpendling vil ta jobbene.

Informantene henviser her igjen til Hammerfest som eksempel på at det blir ringvirkninger lokalt. Ikke bare er LNG fabrikken på Melkøya viktig, men den videregående skolen har lagt opp til linjefag som passer for petroleumsbransjen. Dette er et bevisst og strategisk valg, å få lokal kompetanse til å bemanne posisjoner som utvikles.

En av informantene hevder at

- *«Langsiktighet som preger bransjen, gir rom for posisjonering for fremtidige jobber. Når et vedtak om konsekvensutredning eventuelt gjøres så vil en – om man er forberedt – ha tid til å innrette skolesystem og den delen av lokalt/regionalt næringsliv som kan konkurrere om anleggsutbygging, overnatting og servering, transport og service i en slik fase».*

En annen informant sier det slik:

- *«En må huske på at når det settes i verk en KU, tar dette noen år å gjennomføre. Så skal det lages et leteprogram og gjennomføres leteboring etter dette programmet. Det tar også gjerne noen år. Denne fasen gir ofte lite lokale/regionale ringvirkninger. Så skal leteresultatene tolkes, funn skal vurderes med hensyn til lønnsomhet og gjennomførbarhet.»*
- *«Man har et «generasjonsperspektiv, hvor plan og letefasen gjerne tar 12-15 år og driftsfasen, hvis det er drivverdige funn, løper de neste 35-50år»*

Informantene peker også på at

- *«Det er uklokt å se for seg større mekaniske oppdrag ettersom den kapasitet og kompetanse finnes ved flere anlegg i Sør-Norge og dels i utlandet. Store skrogjobber skjer gjerne i utlandet, mens spesialisert utrustning gjøres i Norge. Dette er spesialist oppgave som en ikke kan trenge inn i uten meget sterk kapital og kompetanse i ryggen».*

Informantene peker også på at

- *«byggefase, og installasjonene skjer over kort tid, er høyt spesialiserte og at selskapene her bruker leverandører som er store på verdensbasis.»*

Lofoten, for den del Nord-Norge, blir for liten som aktør, og markedet vil betraktes som vanskelig («Red Ocean»).

Flere av informantene peker på Svolvær som interessant med sin sterke maritime sektor, og at verftene her ved nødvendig sertifisering og avtaler nokså sikkert vil få vedlikeholds oppdrag og mindre installasjons- og konstruksjonsoppdrag.

Enkelte av informantene peker også på at Skarvik verftet og Ballstad slip er med i LUNN, Leverandørnettverket for Nord-Norge, blant annet for å gjøre seg kjent med krav og muligheter i petroleumsbransjen.

En informant peker på hvor detaljert PUD for Goliat ble med hensyn til utdanning og bruk av lokal arbeidskraft, og han siterer:

- *«Operatøren vil iverksette kompetanse- og rekrutteringstiltak for unge i regionen. Operatøren har inngått partnerskapsavtaler med videregående skoler og miljøer for høyere utdanning og forskning i Finnmark. Operatøren samarbeider med Nordkapp Maritime Simulator Treningscenter og med EnergiCampus Nord. Operatøren støtter et digitalt formidlingsprosjekt for reindriftskunnskap. Operatøren vil jevnlig tildele stipend til studenter fra fylket til 1- og 2- årige masterprogrammer ved petroleumsrelaterte universiteter i Italia. Operatøren vil utvide satsingen på kompetanseutvikling i årene som kommer og utarbeide en rekrutteringsplan. Dette vil bidra til å sørge for at så mange som mulig av den kommende arbeidsstokken rekrutteres lokalt.»*

Videre uttaler han:

- *«Det som er poenget for Lofoten er å være på plass i forkant, og få fremmet krav basert på regionale behov og muligheter slik vi klarte i Finnmark»*

- **Er det aktuelt å prioritere lokale/regionale aktører – hvis disse har nødvendige kvalifikasjoner til å utføre/løse oppdrag?**

Her svarer informantene et klart ja – og uten tvil.

- *«Oljeselskapene vil prioritere lokal arbeidskraft dersom den finnes og har kompetansen vi trenger».*

Dette begrunnes med at

- *«Lokal arbeidskraft er stabil, har kort innreise som ikke belaster selskapene, og det er en interesse for å støtte lokalsamfunn. Vi ser at selskaper involverer seg i lokalsamfunn, støtter videregående opplæring med utstyr og tilbyr læreplasser. I enkelte tilfeller har selskaper også lagt til rette før ingeniørutdanninger.»*

Men, som en informant uttrykker det:

- *«Det gjøres ikke bare for å være greie, vil vi gjerne ha noe igjen».*

Den verdien selskapene henter tilbake er kompetent, interessert og lojal arbeidskraft. Slik sett passer strategien også for selskapene, som kan maksimere profitt på slik investering i utdanning av lokal og lojal arbeidskraft.

Lokalt engasjement må til. I Hammerfest måtte strategiske grep gjøres da spørsmål om bemanning av LNG fabrikk kom opp.

- «Statoil ville i startfasen bruke offshorereturnus og fly inn fabrikkarbeidere som om at fabrikken var en offshoreinstallasjon. Etter politisk press fra lokale/regionale politikere, gjennom tett kontakt med sentrale politikere, ble transport/innreise godtgjørelsen fjernet, og det var kun mulig å bruke lokal bemanning».

Dette hevdes å ha blitt en suksess i Hammerfest, ifølge informanten.

Det har vært grunnleggende viktig å få regionale krav inn i Plan for utbygging og drift (PUD) hvis det skal gis regional verdiskaping. Informanten henviser til PUD for Goliat¹⁶ hvor dette kommer tydelig frem, også som del av regjeringens nordområdestrategi.

- «Da Goliat ble godkjent, etablerte ENI en egen industrikoordinatorstilling, nettopp fordi dette var et krav i lisenstildelingen fra Stortinget, etter innspill lokalt»

opplyser informanten. Dette var igjen del av et strategisk innspill og langsiktig tenkning fra regionalt politisk hold.

Her kan en se at den store interessen som oljeselskapene har vist og den responsen som er passer

En av informantene uttrykker mulighetene for mindre bedrifter slik:

- «Nye og små foretak kan godt komme inn i markedet – uavhengig av lokalisering. Spesielt er dette interessant for aktører som står utenfor nå og kan titte inn. De som allerede er midt i grøftatet ser bare grøt».
- «Eksempelvis var det amerikansk teknologi som var dominerende da oljealderen kom til Norge. Nå er det norsk teknologi som er utviklet og brukes over hele verden. Nye mater å gjøre ting på skaper nye muligheter, og dette må Lofotbedrifter ta tak i som interessant mulighet – uavhengig om utviklingen i oljesektoren skjer i Lofoten eller ikke.»
- «Det blir mer automasjon og fjernstyring. Antar at installasjoner på bunnen er OK for fisken, og ute av syne for mennesker.»
- Aktører må posisjonere seg nå for muligheter som ikke har vært før»

- **I tilfelle drivverdige petroleumsfunn utenfor Lo/Ve/Se, vil det da være sannsynlig at det i opprettes en forsyningsbase, helikopterbase og oljevernbase som skal støtte offshoreaktiviteten?**

¹⁶ <http://www.regjeringen.no/nb/dep/oed/dok/regpubl/stprp/2008-2009/stprp-nr-64-2008-2009-/3.html?id=560078>

PKt 3.7 Konsekvenser for samfunnet:

Investeringene i Goliat og inntektene til rettighetshaverne og staten vil ha positive virkninger for samfunnet. Goliat kan legge til rette for videre utvikling av petroleumsvirksomheten i Barentshavet og bidra til videre inntekter til samfunnet og økonomisk aktivitet i regionen. Dette er en viktig del av regjeringens nordområdestrategi.

På dette spørsmålet er de fleste informantene enige. Men, en skiller seg ut med utsagn om at den tradisjonelle basestrukturen som en har sett i Sandnessjøen og i Hammerfest kan bli radikalt endret før man kommer til en eventuell åpning og leteboring i Lofoten.

Informanten hevder at

- *«Ny teknologi, behov for kostnadsutt og endret produksjonsmåte gjennom bruk av bunninstallasjoner vil begrense behovet både for forsyningsbase og helikopterbase for tunge transportere, altså flyging av mannskaper til og fra plattformer. Logistikk blir viktig, og dersom det finnes eksisterende strukturer vil en bruke dette så langt som mulig, før en tar kostnader med ny base.»*

Informanten peker blant annet på Mo i Rana som viktig aktør når det gjelder lager:

- *«Et behov som melder seg ved utstrakt bruk av bunninstallasjoner, er behovet for rør og rørlagring, kabler og kabelkveiler til bruk for å koble installasjonene til land» og «at et rørlager i Lofoten kan trenge ca 100 mål lagerplass og gode havneforhold og neppe mere».*

De øvrige informantene er mer tradisjonell i sine svar, og på spørsmål om samlokalisering er en god strategi er svaret entydig positivt.

«Det betyr alt» hevder enkelte, mens andre svarer at:

-«det er kosteffektivt og lettere å rekruttere nye foretak som igjen skaper viktige ringvirkninger.»

En informant er tydelig

- *«Funn som er drivverdige må gi forpliktelser» «BP slapp billig som drifter Skarv fra Stavanger. Uhørt! Politikerne må sette premisser og kjenne sin besøkelsestid»*

Det hevdes også at oppsplitting i en helikopterbase i Brønnøysund, en forsyningsbase i Sandnessjøen og oljevernberedskap på Træna gjør at:

- *«Store aktører vil heller holde seg hjemme» enn å måtte velge en lokasjon av flere, og så få ny pendling til de andre fasilitetene de ønsker å dra nytte av».*
- *«På Helgeland er spredningen av virksomhet resultat av regionalpolitisk hestehandel, hvor man vant litt, men kanskje taper over tid»* hevder en av informantene.

På spørsmål om en i Lofoten bør gå i gang med å bygge en forsyningsbase slik det ble gjort i Sandnessjøen på 80-tallet for å komme i posisjon, så svarer alle informantene negativt på dette.

- *«Det viktige er å kartlegge aktuelle områder og utarbeide reguleringsplaner. Bruk gjerne begrepet Maritim virksomhet for ikke å nøre under mulige konflikter – hvis et står forsyningsbase på plankartet»*

En av informantene peker direkte på to forhold:

- *«Fortinn som Lofoten må ta tak i er beliggenhet og aktualitet i forhold til oljevernbase, samt sikkerhetssenter på Gravdal i Vestvågøy, og det andre fortrinnet er tyngden av maritimverftsindustri i Svolvær i Vågan kommune.»*
- *«Det å satse på byggeprosjekter for oljeselskapene er en vanskelig konkurranse. Lofoten må satse på vedlikeholdsoppgavene som kommer etter hvert. I tillegg er det selvsagt entreprenøroppgaver underveis, hvis det skal bygges anlegg på land».*

Flere informanter peker på at investeringene som er gjort i forsyningsbasene i Sandnessjøen, Harstad og Hammerfest har til felles at oppstarten var på 80-tallet. I Sandnessjøen startet man i det små, og hadde regulert for betydelig mer. Først i 2010 ble dette aktualisert og området tatt i bruk 30 år etter oppstart. Det samme skjedde i Hammerfest, hvor Polarbase ble etablert og med en minimumsbemannning fremsto som et strategisk brohode. Her skjedde heller ikke noe før vedtak om Snøhvit kom i Stortinget. I Harstad ble det bygget ut et større industriområde, Stangnes basen, som en informant påpeker at

- *«Stangnesbasen ble liggende tom og øde, og etter hvert ble den fylt med bilforhandlere og trykkeri, for å nevne noe».*

Den offentlige medvirkning i planlegging og bygging av en eventuell forsyningsbase må begrenses til å gjøre areal klart.

- *«Da er det bare spørsmål om antall tonn dynamitt, så er det klart, og utbygger tar kostnaden også»* sier en informant.

Det er altså tydelig at det ikke er noen god strategi, for hverken det offentlige eller investorer, å investere i et areal med tanke for at det kan bli en forsyningsbase. Risikoen er for høy, og spesielt med innspillet fra en av informantene om at hele verdikjeden kan endres ved at det utvikles nye produksjonsteknikker for oljeutvinning.

Logistikk og tidsbruk betyr mye i bransjen.

- *«Seilingstid er viktig nøkkelfaktor mht maritime operasjoner. Og flest mulig aktiviteter bør samlokaliseres».*

En annen informant påpeker:

- *«Alle kan ikke få litt! Dette splitter og gjør det vanskelig å lage sterke fagmiljø. Kraftsamling må til»*

Så langt svarene fra informantene. Hvordan skal vi så forholde oss til dette, rent kvalitetsmessig?

6.3 Undersøkelsens kvalitet

Validitet

En undersøkelses validitet handler om i hvilken grad resultatene fra undersøkelsen er gyldig, med andre ord hvorvidt jeg måler det jeg tror jeg måler. Forskningsteori skiller gjerne mellom *intern* og *ekstern validitet*. Intern validitet i kvalitative undersøkelser handler om hvorvidt en metode faktisk undersøker det den intensjonelt skulle undersøke. Altså hvor godt funnene reflekterer formålet med studien og representerer virkeligheten.

Ekstern validitet handler om i hvilken grad resultatene kan overføres til andre utvalg og situasjoner. Overførbarhet må imidlertid ikke forveksles med statistisk generaliserbarhet, da dette ikke er en høyt prioritert målsetning i kvalitative undersøkelser. Metodeteori peker på en motsetning mellom intern og ekstern validitet.

I kvalitative undersøkelser knyttes de vanligste feilkildene til valg av problemstilling og intervjueren eller observatøren. Forutsatt at vi har valgt en hensiktsmessig problemstilling knyttes altså feilkildene i vår undersøkelse til våre egne intervju- og ordstyringsferdigheter. All kvalitativ metode bygger på kommunikasjon, og god kommunikasjon kan defineres som når mottaker oppfatter det som sies på den måten avsender mener det skal forstås. Som nevnt tidligere har jeg fulgt opp usikkerhet under intervjuene med kontrollspørsmål for å avklare forståelse av utsagn og informasjon. Samlet sett mener jeg at undersøkelsen har god validitet.

Reliabilitet

Reliabilitet omhandler hvorvidt undersøkelsen er pålitelig og kan etterprøves. For en kvalitativ studie er kravet til etterprøvbarhet vanskelig å oppfylle.

Det betyr derimot ikke at pålitelighet er mindre viktig i kvalitative studier, det er informantene som utfører kontrollen av påliteligheten i kvalitative studier ved å tilby sin informasjon, i motsetning til kvantitativ forskning hvor det er andre forskere som avgjør reliabiliteten.

Reliabilitetskontrollen i kvalitative studier skjer gjennom kontrollspørsmål underveis og avslutningsvis.

Gjennom kontrollspørsmål av typen; «*Kan dette forstås slik/sånn*» får man bekreftet om intervjuer og informant har samme oppfatning av situasjonen som presenteres og svarene som noteres.

Jeg opplevde at alle informantene var åpne og opptatt av å gi sine innspill på en utildekket måte. Det ble også under intervjufasen referert til åpne kilder, og gitt tilbud om tilleggsopplysninger i form av rapporter og artikler. Det er ingen av informantene som eksplisitt har bedt om kopi av min transkripsjon.

Samlet sett mener jeg derfor at undersøkelsen svarer problemstillingen med pålitelighet.

7. Konklusjoner

Utfordringene foran var formulert som spørsmål, og jeg bruker dette som rammeverk for å trekke mine konklusjoner underveis.

Strategi er tidligere i utredningen presentert slik:

«En strategi innebærer en rekke planlagte tiltak som er fastsatt på forhånd, og som blir vedtatt for å oppnå et bestemt mål». Og i en kortversjon: "Strategi er å sikre suksess i fremtiden"

I strategiarbeidet er visjon om målformuleringer viktig, og i forhold til denne utredningen er det lagt mindre vekt på dette. Bakgrunnen er at det ikke er laget en felles visjon for regionen og heller ikke entydige mål.

Likevel oppfattes det slik at visjonen for regionale politikere og målsetting for arbeidet knyttes til at Lofoten skal være et trygt og godt samfunn, med gode og sikre arbeidsplasser i et rent og godt miljø. Lofotrådet som sådan har samarbeid og felles utvikling som grunnpilar.

På kommune nivå er visjon og mål mer presist formulert.

Konklusjoner som kan trekkes på bakgrunn av intervjuer og min problemstilling kobles til forskningsspørsmålene. Deretter trekker jeg noen sammenfatninger som innspill til videre arbeid.

- **Hvorfor er tilgang til områdene utenfor Lofoten, Vesterålen og Senja viktig og interessant?**

Alle informantene støtter seg til Oljedirektoratets undersøkelser og anslag. I tillegg viser erfaring fra leteboring sør og nord for Lofoten, at det finnes petroleumsressurser. Det er likevel et «men», og det er knyttet til at sokkelen er

Basert på VRIO – et ressursbasert perspektiv - ser man at interessen for feltene er store, Selskapene ser «Value for money» og verdien antas å være stor. I et strategisk perspektiv kan relativt smal. Dersom tildekkingen av olje og/eller gass lekker, da er ressursene bokstavelig talt forduftet.

Lofoten har da to strategiske alternativ:

- 1) Bidra politisk til å la selskapene slippe til, men ha sterke krav og føringer til ringvirkninger og samfunnsbygging som forventet. Risikoen er imidlertid at tiden

løper, og at ny teknologi erstatter den måten industrien er organisert på i dag med baser og lokale fabrikker. Det kan blant annet komme et bruddpunkt (Roos et al 2013: s.65) som gjør at Lofoten ikke får goder som forventet, nettopp fordi teknologi er endret eller at markedet er endret. Markedssituasjonen kan utvikles flere veier. Alternativ/fornybar energi vokser frem som mest etterspurt og forholdet til olje og gass går i «svart» fordi markedet ikke vil ha denne varen som påvirker miljøet negativt, jfr. omtalt klimarapport innledningsvis i kapittel 2.6 Klimapolitisk – Mer enn nok petroleumsressurser allerede?

- 2) En for Lofoten alternativ vei, er å spille ut den store interessen for sokkelen i bytte mot et større kapitalfond – og få denne løsningen før leteboring starter. På den måten unngås risiko for at endring i industri, teknologi og etterspørsel vil påvirke situasjonen. Et regionalt kapitalfond kan brukes til å understøtte eksisterende virksomhet og næring, finansiere innovasjon og eventuelt nye foretak – kanskje innen fornybar energi. I et mulighet som vil en også gjennom VRIO eller PESTEL se at fornybar kraft basert på vind, bølger, havstrømmer eller saltvann er mulig – og kanskje å foretrekke. I dette perspektivet opprettholdes og forsterkes det mer tradisjonelle bildet av Lofoten.

- **Vil funn av olje eller gass utenfor Lofoten medføre at ilandføring blir prioritert?**

Shuttletanker er en type tankbåt som har egne laste/losse anlegg og posisjoneringssystemer som gjør at de ligger i rett posisjon i forhold til «flyteren» eller lastebøye, uavhengig av vind og strøm. En av informantene sier det slik

- *«Oljeselskapene vil gjerne bruke denne typen utstyr, ettersom det gir lavere investeringskostnader fordi man ikke trenger et landanlegg, og dermed også ikke betaler eiendomsskatt.»*

For størst mulig verdiskaping som følge av oljeboring og funn utenfor kysten av Lofoten vil ikke en lasteordning til havs tjene regionen. Man risikerer tap på to fronter: Den ene er tap av eiendomsskatt, og den andre at risiko for innpendling av bemanning på offshore installasjonen øker. Som en av informantene var tydelig på, at det bare er to lokaliteter som er aktuelle for lokalisering av et større landanlegg i forbindelse med eventuell funn utenfor Lofoten, så får en tydelig et konkurranseaspekt inn. Posisjonering i forhold til Stortinget som lovgiver og som eventuelt godkjenner Plan for utbygging og drift, vil bli sentralt. Det handler om betydelige

summer for en kommune eller region hvor et landanlegg plasseres, både med hensyn til aktivitet og arbeidsplasser, men også i forhold til eiendomsskatt.

I dette bildet vil figuren s. 40, som beskriver interessenters posisjon illustrere forholdet.

Strategisk sett betyr dette at politikere fra Lofoten tidlig må posisjonere sine innspill i forhold til Stortinget, som eventuelt skal godkjenne en plan for utbygging og drift (PUD) for et aktuelt felt utenfor kysten, og overfor oljeselskaper som viser interesse for sokkelen utenfor Lofoten, slik at man har noe innsikt i hva som foregår og når. Spørsmålet blir om Lofoten samlet har nok kunnskap og er organisert i forhold til å gi innspill med en tydelig og samlet stemme. Det virker ikke slik. Lofoten er i mindre grad tilstede på arenaer der oljerelaterte spørsmål drøftes, og man er heller ikke medlem av interesseorganisasjoner som stiller med slike saker.

Avvikene i svar når det gjelder ilandføring knyttet til havnedyp og landterminal er interessant. Dersom det bare er Saura og Gavlfjorden som er aktuelle steder for landanlegg på grunn av farled og seilingsdybde for større tankfartøy da er svaret gitt. Lofoten er utenfor.

Spørsmål som da reises er i hvilken grad Lofoten har infrastruktur, eller fortrinn som kan nyttes. Det er da kanskje mulighet for en helikopterbase, som samtidig kan fungere som ambulansebase for fiskeri- og reiselivssektoren. I sesongene øker befolkningen og aktivitet i Lofoten betydelig. Ikke minst kan forsterket beredskap være nyttig i forhold til alle de cruisefartøyene som årlig besøker regionen.

Hvis det er det lave ressursanslaget som blir relevant, og eventuelle gassfunn ligger i Troms II feltet, og som ifølge undersøkelsene så langt ventes å ha mest gass og mindre olje, da peker Vesterålen/Senja seg ut som ilandføringsalternativ. Det betyr at Lofoten blir frakoblet. Hvis ikke Lofoten sine krav er spilt inn tidlig og man har fått gehør for disse, så står en tomhendt tilbake. Sokkelen tom, oljeselskapene vekk og uten en kompensasjonsordning i form av annen etablering eller et kapitalfond er muligheten for økt bosetting og verdiskaping mindre. Trendene vist innledningsvis vil ventelig fortsette, med færre sysselsatte i sjømatsektor og forgubbing. Spørsmålet er om Leknes og Svolvær som bysamfunn kan veie opp mot fraflytting og tap av arbeidsplasser ellers i regionen.

- **Hva betyr oljepris for investering og interesse for leteområder utenfor Lofoten?**

Informantene er ikke bekymret for negativ utvikling i oljepris nå og interesse for Lofoten fremover. Snarere tvert om. Lav oljepris øker ønske og behov for felt med enkel adkomst og rimelige utbyggingskostnader. Strategisk kan Lofoten utnytte dette. Porters Five Forces gjelder. Ved å ha forbedret sin forhandlingsposisjon, som i dette tilfellet er på leverandørsiden – som tilbyder av spennende areal – kan Lofoten fremforhandle gode vilkår for å anbefale konsekvensutredning og eventuelt anbefale leteboring.

- **Hvordan skaffer aktørene seg kvalifisert arbeidskraft i lete- og produksjonsfasen? Er det aktuelt å prioritere lokale/regionale aktører til å utføre/løse oppdrag?**

I utredningen kommer det frem at oljeselskapene gjerne bruker lokal kvalifisert arbeidskraft. Her er et gjensidig nytte-forhold. Strategisk må Lofoten tenke på hvilke fag og linjevalg som finnes i de to videregående skolene i regionen, og se på hvilke løsninger det regionale studiesenteret kan tilby for både etter- og videreutdanning. Det må også gjøres nærmere analyser på hvilken innvirkning nye arbeidsplasser i petroleumsbransjen vil ha for lønnsnivå i andre sektorer, som kan risikere å miste fagfolk over til en bransje som tradisjonelt har gitt god lønn til sine ansatte.

En av informantene har påpekt at oljeselskapene er vant til å bruke sine løsninger som fungerer, og at bedrifter som er «i grøtfatet ser bare grøt». Her kan bedrifter i Lofoten som er vant til å bruke praktisk kunnskap se en ny strategisk posisjon og tilføre oljeforetakene annen kunnskap og bidra til innovasjon og kostnadsreduksjoner. Bedriftene i Lofoten kan utnytte en strategisk posisjon – en nærhetsfordel – i tilfelle de engasjerer seg i leveranser til petroleumssektoren, om den kommer.

- **I tilfelle drivverdige petroleumsfunn utenfor Lo/Ve/Se, vil det da være sannsynlig at det i opprettes en forsyningsbase, helikopterbase og oljevernbase som skal støtte offshoreaktiviteten?**

Den offentlige medvirkning i planlegging og bygging av en eventuell forsyningsbase må begrenses til å gjøre areal klart. Bildet er tydelig, sett fra flere informanter. Når et potensielt

areal er kartlagt og regulert, ligger det meste til rette. Reguleringsarbeidet er det som tar tid, og når alle eventuelle vedtak er på plass og mulige innsigelser behandlet så sier en av informantene:

- «Da er det bare spørsmål om antall tonn dynamitt, så er det klart, og utbygger tar kostnaden også» sier en informant.

Tidligere i utredningen og svarene fra informantene viser at å starte utbygging av arealer som ensidig er påtenkt petroleumsinteressene kan være bortkastet. Stangnes basen i Harstad er ett eksempel.

Det er altså tydelig at det ikke er noen god strategi, for hverken det offentlige eller andre investorer, å investere i et areal med tanke for at det kan bli en forsyningsbase. Risikoen er for høy.

Flere informanter påpeker om basestruktur, at en kraftsamling er å foretrekke.

Kraftsamling er kjent som virkemiddel for å forsterke egen posisjon – som et tiltak hvor en opprettholder eller utvikler konkurransefortrinn gjennom generisk vekst. Dette kan relateres til Michael Porters modell av Generiske strategier fra 1980, gjengitt i Strategi – en innføring (Roos et al 2010:140,143) hvor «Fokusering» er en kilde til konkurransefortrinn.

Det er åpenbart at spesialiserte aktører som er avhengig av samarbeid og underleverandører for å kunne utføre sine primæroppgaver søker dit slike forhold er best tilrettelagt.

Eksempelvis vil en bedrift som skal ha mannskap ut i virksomhet og disse trenger overnatting og transport så vil bedrifter som fokuserer på sin kjernevirksomhet etablere seg der de beste vilkårene for utførelse av arbeidet finnes. Men, grunnlaget for lokalisering må bygges på de behov selskapene har for å plassere sine støttetjenester.

Innspillet fra en av informantene, om at hele verdikjeden kan endres ved at det utvikles nye produksjonsteknikker for oljeutvinning, understreker at fysiske tiltak i terrenget ikke nødvendigvis betaler seg, selv om en ønsker å vise politisk handlekraft og vil komme naboen i forkjøpet.

Hovedkonklusjonene basert på funn gjennom arbeid med denne utredningen er:

Det er åpenbart at Lofoten trenger nye vekstimpulser. Dagens næringsliv har ikke egen kraft til utvikling av nye arbeidsplasser som kan erstatte de arbeidsplassene som forvitrer.

Bygg kunnskap om og ta del i prosesser knyttet til petroleumsvirksomheten. Lofoten bør ha medlemskap i og delta på arenaer der petroleumsrelaterte spørsmål diskuteres nasjonalt. Det gir innsikt i både teknologisk utvikling og i forretningsprosesser, og det vil styrke Lofotens forhandlingsposisjon.

Bygg nettverk og søk samarbeid mellom næringsaktører i regionen og i dregionene som allerede har petroleumsvirksomhet.

Lofoten har en attraktivitet nå i øyeblikket, som bør utnyttes todelt:

- 1) Hva kan regionen eventuelt på sikt tilføres av verdiskaping og investeringer, i tilfelle det åpnes for konsekvensutredning og senere leteboring?
- 2) Hvilken alternativ byttehandel kan Lofoten oppnå, i dagens situasjon, før det åpnes for konsekvensutredning og eventuell petroleumsutvinning i regionen? Er det politiske landskapet i dag en konkurransefordel som kan utnyttes, på den måten at Lofoten vernes i bytte med et større kapitalfond for utvikling av eksisterende næringsliv?

Litteraturliste:

Jacobsen, D.I.: *Hvordan gjennomføre undersøkelser?* 2. utgave 2013, Høyskoleforlaget

Roos, G., von Krogh, G og Roos, J.: *Strategi – en innføring.* 5. utgave 2010 Fagbokforlaget

Rapporter

- Barents Sea Gas Infrastructure - DMS Document number 99807– 10.06.2014 – 3
- Perspektiver for Lofoten og Vesterålen mot 2025 Med og uten petroleumsvirksomhet. Rapport basert på arbeidsseminarer i Lofoten og Vesterålen, et prosjekt støttet og initiert av Nordland fylkeskommune, Lofotrådet, Vesterålen regionråd, NHO Nordland, Landsorganisasjonen og Nordland fylkes fiskarlag
- Fakta om petroleum – Nordland 2011 ISBN 987 – 82 -8151 – 018-0
- Næringsmessige konsekvenser av redusert petroleumsvirksomhet. Econ Pöyry Rapport 2010 – 029
- Grunnlagsrapport. Oppdatering av faglig grunnlag for forvaltningsplanen for Barentshavet og områdene utenfor Lofoten – Konsekvenser for reiseliv i Lofoten-Vesterålen av petroleumsvirksomhet og av akuttutslipp fra skipstrafikk eller petroleumsvirksomhet. Utredning for Olje og energidepartementet, av Asplan Viak 1/2010 – 03-24 Arkivreferanse 522741004.
- Tid for konsolidering. Konjunktur rapport © Norsk olje og gass 11-2014. Redaksjonen for årets konjunkturrapport ble avsluttet 21. oktober 2014.

Nettsider:

- Oljedirektoratet: <http://factpages.npd.no/FactPages/default.aspx?culture=nb-no&nav1=company&nav2=PageView%7cCurrentOperators&nav3=5267845>
- Oljedirektoratet, letemodeller: <http://www.npd.no/no/Publikasjoner/Rapporter/Petroleumsressursene-i-havomradene-utenfor-Lofoten-Vesteralen-og-Senja/Prospekter-og-letemodeller/>
- Regjeringen: Plan for utbygging og drift av Goliat: <http://www.regjeringen.no/nb/dep/oed/dok/regpubl/stprp/2008-2009/stprp-nr-64-2008-2009-/3.html?id=560078>

Vedlegg 1: Intervjuguide

Petroleumsnæringen som satsingsområde - industriell etablering i regionen?

Strategi handler om å forbedre egen posisjon i fremtid. Strategi nyttes som verktøy for posisjonering og for å skaffe seg fortrinn i forhold til konkurrenter. Regioner og kommuner konkurrerer om bedriftsetableringer utfra ønsket om å skape flere arbeidsplasser, forsterke økonomi og skape vekst. I områder hvor olje/gass utvinning kan være aktuelt, ser mange aktører (privat/offentlig) at petroleumsnæringen skal kunne gi grunnlag for vekst og velstand. Dette er basert på erfaring fra andre regioner som tidlig var i grep med petroleums sektoren og hvor næringsaktivitet og samfunn har gitt gode økonomiske bidrag, sysselsetting og økt aktivitet.

Det er vil derfor være naturlig for Lofoten å posisjonere seg i forhold til mulighetene for økt regional verdiskaping gjennom petroleumsrelatert virksomhet, ut fra tanken om flere arbeidsplasser – ikke minst for ungdom – regionale næringsmessige ringvirkninger, skatteinntekter og større politisk handlingsrom. Lokalpolitisk handlekraft har betalt seg før.

- Er tilgang til områdene utenfor Lofoten, Vesterålen og Senja (LoVeSe) mest viktig på grunn av stor sannsynlighet for drivverdige funn av: Olje eller gass, eller begge deler? Eller, er Lofoten mest viktig med hensyn til eventuell rørinstallasjon på havbunnen for transport mellom nordlige reservoarer og sørlige transport/eksport-systemer, med sikte på markeder i Europa?
- Hvis det gjøres funn av olje eller gass utenfor Lo/Ve/Se – kan en vente at ilandføring blir prioritert?
- Hva betyr oljeprisen for investering og interesse for leteområder?
- Kvalifisert arbeidskraft i regionen til lete- og produksjonsfasen? Eller, vil eventuell nedtrapping i andre geografiske deler av landet fylle det behov som eventuelt oppstår?
- Er det aktuelt å prioritere lokale/regionale aktører – hvis disse har nødvendige kvalifikasjoner til å utføre/løse oppdrag?
- I tilfelle drivverdige petroleumsfunn utenfor Lo/Ve/Se, vil det da være sannsynlig at det i opprettes en forsyningsbase, en helikopterbase og en oljevernbase som skal støtte offshoreaktiviteten?
Er det da ønske/prioritert at basevirksomheten er samlet på ett sted, evt. hvorfor?
- Eventuelle innspill eller andre kommentarer?
