

# MASTEROPPGAVE

Emnekode: HI325LS

Navn på kandidat: Tuva Henningsmoen

---

## Fra naturområde til kulturlandskap

En mikrohistorisk studie av Mona-området i Eidsberg og  
Trøgstad kommune

---

Dato: 15.05.2018

Totalt antall sider: 46

## Sammendrag

Denne avhandlingen redegjør for utviklingen, utnyttelsen, og forsøkene på regulering i Mona-området. Dette er et område som strekker seg på kommunedelet til Eidsberg og Trøgstad kommune. Området som omtales har en moreneavsetning (grusrygg) som historisk sett har hatt, og har, betydning for lokalsamfunnet. Mona-områdets endring over tid, og forklaringer på endringene blir diskutert i oppgaven. Området har ikke vært gjenstand som forskningsobjekt for historikere tidligere, men andre fagretninger har skrevet om grusryggen, og området rundt. Spesielt geologer har belyst sider ved det geografisk avgrensede området.

I arbeidet har jeg benyttet kvalitativ metode. Mer konkret består fremgangsmåten min av intervjuer, studie av primær-, og sekundærkilder, samt flittig bruk av eksisterende litteratur om emnet. Jeg har vært i kommune- og privatarkiver, biblioteker og i nærmiljøet hvor jeg har gjennomført intervjuene.

Endringer underveis fra nasjonalt og lokalt hold har påvirket Mona-området, både direkte og indirekte. Mona-området har gått fra å være beitemark til et område hvor kommersiell drift i dag dominerer landskapet. Mona-området har vært arena for en rekke aktører. Det har vært «høvding-gravplass» (gravhauger), marked, hotell, idretts- og friluftsområde.

Utvikling i området har foregått ved at ressurser har blitt hentet ut, som for eksempel jord, sand og grus. Tidligere ble dette gjort med hjelp av muskelkraft og spade, mens i dag blir det benyttet hjullastere. Transporten har også vært preget av teknologisk fremskritt. Tidligere ble massene, ressursene fraktet med hest og kjerre, i dag, lastebiler. For å kunne støtte slike moderne transporthjelpemiddel, har også veiteknologien hatt stor utvikling. Utviklingen av veiteknologien fikk stor påvirkning for Mona-området da sentrale komponenter i mer moderne veibygging var nettopp grus og sand.

Med økt ressursutnyttelse og teknologiske fremskritt kom en økt befolkning. Med befolkningsøkning kom regulering. Lovverk fra statlighold satte krav om å regulere området og driften i Mona. Reguleringene endret driften i området. Det ble begrensinger for noen entreprenører, og andre begynte mer samarbeid for å utvide sin drift. Reguleringene blir gjennomgått i denne oppgaven, og det viser seg at regulering har, fra de første forsøkene på planer på 1960-tallet, til den mest moderne som kom i 2014, vært vanskelig og kronglete. Det er mange aktører som ønsker å bli hørt, og aktørene er ikke alltid enige. Denne oppgaven viser at Mona-området har gått fra å være et harmonisk naturområde til å bli et mer omdiskutert kulturlandskap.

## **Førord**

Prosessen med å skrive en masteroppgave kan sammenlignes med å forsere en sandvegg i Monaryggen. Sandveggen kan være bratt, slik som læringskurven i arbeidet har vært. Under arbeidet med oppgaven har jeg gått i slake og bratte grusskråninger, hvor det innimellom har følt som jeg skulle skli, for så å bli dekket av et lass med sand. Dette har vært et krevende arbeid og det største skriftlige arbeidet jeg har produsert.

Arbeidet mitt er jeg stolt av, da jeg har lese- og skrivevansker og ønsker spesielt å takke mamma Tone Haakaas, som alltid har stilt opp for korrekturlesing. Takk til Kjærsti Rønneberg som har sett på oppgaven med et kritisk blikk og belyst nye sider. Ønsker å takke Anette Eide for at du gitt konstruktive tilbakemeldinger med et evig smil om munnen. Alle gjenstående feil i oppgaven er mine egne.

Takk til Ole Petter Mustorp for at jeg fikk innsikt i privatarkivet til deg og din slekt.

Ønsker å rette en spesiell takk til lektoransavarlig Miriam Tveit ved Nord Universitet, du har vært til stor støtte for oss i lektorkullet 2013.

Til slutt takk til veilederen min Wilhelm Karlsen, som har stilt kritiske spørsmål og utfordret meg underveis i arbeidet. Jeg har lært mye.

Bodø, 15.05.18

*Tuva Henningsmoen*

## Innholdsfortegnelse

Sammendrag .....	i
Forord .....	ii
Innholdsfortegnelse .....	iii
Figurliste.....	v
1.0 Innledning.....	1
1.1 Tema og problemstilling .....	1
.....	2
1.2 Avgrensning .....	2
1.3 Mona-området blir til – og dets tidligere bruk .....	3
1.3.1 Navnet «Mona» .....	4
1.3.2 Et tidligere handelssentrum .....	5
1.4 Metode og teori .....	5
1.5 Forskningskvalitet og forskningsetikk .....	6
1.6 Litteratur og kilder .....	6
1.6.1 Tidligere forskning på feltet .....	7
1.6.2 Litteratur.....	7
1.6.3 Nettkilder.....	8
1.6.4 Akrivkilder .....	9
1.6.5 Muntlige kilder og kildekritikk .....	10
1.7 Oppgavestruktur .....	11
2.0 Interessekonfliktene etableres (1870 – 1970).....	12
2.1 Mysen og vekst i befolkningen .....	12
2.2 Kommersiell drift .....	14
2.3 Diverse bruk av ressurser i Mona-området .....	15
2.4 Mona som idrettsplass .....	16
2.5 Oppsummering kapittel to .....	18
3.0 Lokale og nasjonale miljøutfordringer (1970 – 2000) .....	19
3.1 Regulering av entreprenørvirksomhet .....	20
3.2 Konfliktskapende avtaler.....	21
3.3 Mona Vest .....	22
3.4 Oppsummering kapittel tre.....	24

4.0 Fortsatt interessekonflikter i Mona-området (2000 - 2018).....	25
4.1 Konflikt med bebyggelse .....	25
4.2 Krohnplanen .....	28
4.3 Reguleringsplan for Del av Mona Øst.....	29
4.3.1 Kartlegging av gravhauger .....	30
4.3.2 Planarbeidet Mona Øst .....	31
4.4 Kommunedelplan Slitu-Momarken.....	33
4.5 Interessekonflikter i 2018.....	34
4.6 Oppsummering kapittel fire .....	35
5.0 Mona-området fra 1870-2018: fra natur til kultur.....	35
6.0 Konklusjon .....	37
7.0 Litteratur.....	39
7.1 Kilder.....	40
7.2 Nettkilder.....	43
7.3 Liste over sentrale informanter .....	46

## Figurliste

Figur 1: Eidsberg kommune avgrenset. Blå prikk illustrerer Mona og Monaryggen .....	2
Figur 2: Trøgstad kommune avgrenset. Blå prikk illustrerer Mona og Monaryggen .....	2
Figur 3: Kart over Mona. Bildet hentet fra <a href="http://www.gardskart.skogoglandskap.no">www.gardskart.skogoglandskap.no</a> som NIBIO (Norsk institutt for bioøkonomi) har. Fargeillustrasjonen har jeg selv tegnet på. ....	3
Figur 4: Illustrasjon om hvordan endemorene oppstår. Kilde: <a href="https://geobilder.com/breprosesser/">https://geobilder.com/breprosesser/</a> .....	4
Figur 5: Tallene til diagrammet er hentet fra (Statistisk sentralbyrå, 1960, s. 3) Mysen 0126.	13
Figur 6: Bildet er av bebyggelse knyttet til Monaveien, som er i nær tilknytning til grusuttak i Mona-området. ....	13
Figur 7: Den grå bygningen er støperiet. Denne ble bygget i slutten av 1920-årene, kanskje begynnelsen av 1930-årene. Den røde bygningen er en silo, bygget i slutten av 1950-årene. Foto: Ingrid Laugslet (1960). ....	15
Figur 8: Hotellet på Mona, fremgår ikke datering av bilde. Kilde: Bok - Eidsberg gjennom 150 år av Per-Øyvind Sandberg (1998) s. 110. ....	16
Figur 9: Gul stjerne illustrere beliggenheten til Mona hotell. I dag er det ikke lette å se hvor hotellet en gang lå, men ut i fra kilden Del av Mona Øst-planen er det trolig at hotellet lå på området som Indre Østfold Grustak AS eide. ....	17
Figur 10: Bildet illustrere hvor i Mona planområdet for Mona Vest var. ....	22
Figur 11: Illustrasjon av hvor boligen Høisand AS kjøpte var. ....	27
Figur 12: Bildet er av en gravhaug ved Ewind Ruud hospital. Hentet fra Østfold fylkeskommune. ....	31
Figur 13: Kart fra "Del av Mona øst planen". Vedtatt i 2002. ....	32



## 1.0 Innledning

I løpet av min utdanning «lektor i samfunnsfag med fordypning i historie» er det verdenshistorie og de lange linjene i historien som har vært vektlagt. Som den engelske lokalhistorikeren W.G Hoskins tror jeg at vi i større grad vil få behov for å kjenne fortiden av noe vi selv er kjent med. På spørsmålet hvorfor lokalhistorie, har den norske lokalhistorikeren Jørn Sandes oversatt svaret til W.G Hoskins:

*«Vi hører heime et spesielt sted. Og dess større og mer sammensatt den moderne verden blir, dess mer vil folk vende seg mot studiet av noe som de kan fatte målestokken på, og som de kan finne en personlig og individuell mening i».*<sup>1</sup>

Det å studere et konkret avgrenset område gjennom denne oppgaven kan gi meg, som lektor, mulighet til å forklare hendelser i en målestokk som elever og studenter selv er kjent med. Historikere har begrunnet viktigheten av lokalhistorie med/som en pedagogisk verdi.<sup>2</sup> Historie som fag vil kunne virke mer engasjerende og nært dersom man knytter eksempler til noe kjent for elever og/eller studenter. På denne måten kan historien bli tydeliggjort, og lettere å sette inn i en kontekst.

Prosjektet og problemstillingen jeg har valgt gjenspeiler hvordan samfunnet utvikler seg, og kan derfor benyttes i andre sammenhenger og kontekster. Interessekonfliktene som kommer frem finner vi også i andre lokalsamfunn. Dette prosjektet illustrerer godt hvordan endringer over tid har skapt ringvirkninger, og hvordan politiske beslutninger aktivt har påvirket et lokalsamfunn.

### 1.1 Tema og problemstilling

I denne oppgaven skal jeg presentere hvordan det avgrensede Mona-området (se figur 1 og 2) har blitt benyttet opp gjennom tidene. I tillegg skal jeg se på noen interessekonflikter som har preget området både nasjonalt og lokalt. For å finne ut av dette har jeg vektlagt planutviklingen og planarbeidet tilknyttet Mona-området.

Problemstillingen er:

*Hvordan har Mona-området utviklet seg over tid – og hva kan forklare endringene?*

---

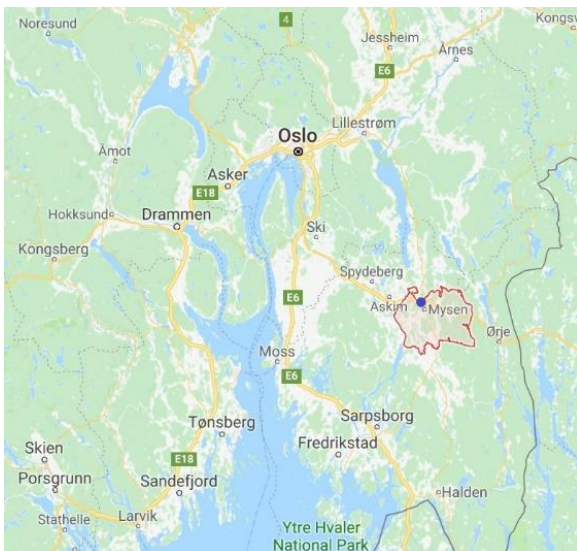
<sup>1</sup> Sandnes, 1983, s.12

<sup>2</sup> Sandnes, 1983, s.13



På figur 3 vil Mona-området være mellom dagens E18 og riksvei 128. Mona-området har en bredere avgrensning enn Monaryggen. Mona-området strekker seg på kommunedelet til de to kommunene Eidsberg og Trøgstad som befinner seg nord i Østfold fylke.

Denne undersøkelsen er ingen tradisjonell lokallhistorisk studie, da det ikke er snakk om historien til en kommune eller en komplett bygd med administrative, økonomiske og sosiale samfunnsfunksjoner. I denne studien er fokuset på et mindre, og mer avgrenset geografisk område. Jeg velger derfor å kalle min oppgave en mikrohistorisk undersøkelse. Dette selv om området ikke helt er sammenlignbart med det som tradisjonelt betegnes på mikrohistorie.<sup>3</sup>



Figur 1: Eidsberg kommune avgrenset. Blå prikk illustrerer Mona-området og Monaryggen



Figur2: Trøgstad kommune avgrenset. Blå prikk illustrerer Mona-området og Monaryggen

## 1.2 Avgrensning

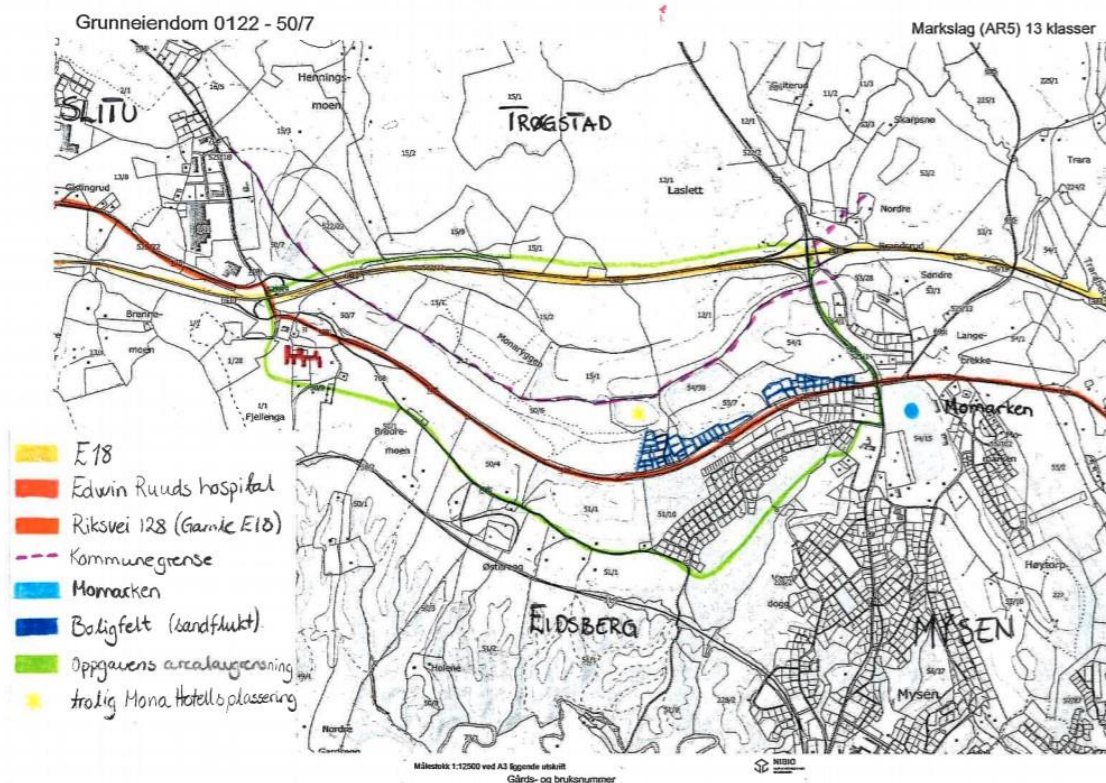
Oppgaven er avgrenset geografisk, til området omtalt som Mona (se kart, figur 3, grønn illustrasjon). Tidligere planarbeid har definert avgrensningen av oppgaven.

Tidsavgrensningen i oppgaven er satt til perioden fra 1870-tallet, frem til vår samtid. Avgrensningen er satt til dette tidsrommet da det på 1870-tallet begynte entreprenørvirksomhet området, og i dag ser vi ringvirkninger som har blusset opp igjen fra den siste *Kommunedelplanen Slitu – Momarken* (2014). To hendelser fra 2018 blir kort presentert. Oppgaven har også en tematisk avgrensning. Grunnvann er et gjennomgående tema knyttet til Mona-området, men da jeg har familie som har vært svært engasjert i denne diskusjonen har

<sup>3</sup> Andersen, Rosland, Ryymin, & Skålevåg, 2014, s.206-211

jeg vurdert meg selv inhabil. Et annet tema som ikke inngår i avgrensningen er planutviklingen og planarbeidet til nye E18. Grunnen til at dette er valgt bort, er at jeg har vurdert temaet som for omfattende.

For å forstå Monaryggen og Mona-området i samtiden må vi ha innsikt i hvordan området har blitt benyttet tidligere, og hvilken funksjon området har hatt. Det har blant annet vært benyttet til beite, hotell, idrettsplass, næringsliv, sykehus og historiske gravhauger. De forskjellige bruksmåtene av området har vært med på å skape Mona-området og Monaryggen slik ser vi landskapet i dag. Det er derfor hensiktsmessig å presentere hvordan Mona-området og Monaryggen har blitt til, og hvordan området har blitt benyttet tidligere.



Figur 3: Kart over Mona. Bildet hentet fra [www.gardskart.skogoglandskap.no](http://www.gardskart.skogoglandskap.no) som NIBIO (Norsk institutt for bioøkonomi) har. Fargeillustrasjonen har jeg selv tegnet på.

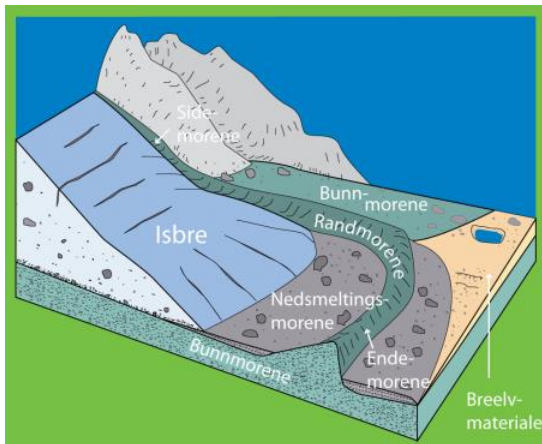
### 1.3 Mona-området blir til – og dets tidligere bruk

Monaryggen er en grusrygg (et ra). Grusryggen ble dannet ved siste istid for 10 000 år siden.<sup>4</sup> En grusrygg eller et ra, også omtalt som en morene.<sup>5</sup> En morene er løsmateriale som en isbre har fraktet med seg. Monaryggen omtales som en endemorene, som betyr at løsmaterialet som sand, grus og leire ble skjøvet foran isen.<sup>6</sup>

<sup>4</sup> Askheim, 2017

<sup>5</sup> Linge, 2018

<sup>6</sup> Linge, 2009



Figur 4: Illustrasjon om hvordan endemorene oppstår.  
Kilde: <https://geobilder.com/breprosesser/>

Da isen trakk seg tilbake grunnet klimaendringer, ble løsmaterialet igjen i terrenget (se figur 4 for illustrasjon). Monaryggen er definert som kvartærgeologisk verneverdig, som betyr at det har opphav i den yngste tiden til jorden.<sup>7</sup> Den yngste tiden av jorden er avgrenset til de siste 2,5 millioner årene av dens eksistens.<sup>8</sup> Det er løsmaterialet av sand- og grusforekomster som i dag er forutsetning for den kommersielle driften.

Mona-området gikk fra å være et naturområde for beitedyr, til et kulturlandskap med synlige menneskelige spor: grus- og sanduttak, boligområder, turistområde etc.

### 1.3.1 Navnet «Mona»

Det er noe uklart hvorfor moreneryggen har fått tilnavnet Mona (utt. mô'na). Det er fire forklaringer på tilnavnet. Tre av disse er presentert i *Bygdeboken for Eidsberg og Mysen*. Dansken Jacob Nicolaj Wilse, som ble utnevnt til professor i teologi i 1784, han har etterlatt en rekke kilder som beskriver Østfold. Wilse fikk prestekall i Eidsberg i 1785.<sup>9</sup> Noen år etter skal Wilse ha pekt på et Eidsberg-kart fra 1788 og omtalt Mona for Mon Skover.<sup>10</sup> Skover betyr skog på dansk. Dette kan beskrive de visuelle forholdene på Mona. Hva Wilse mener med Mon kommer ikke frem i bygdeboken.<sup>11</sup>

En annen forklaring på tilnavnet har vært at det på begge sider av Monaryggen lå gårder som hadde navn som sluttet på *-moen*.<sup>12</sup> Den siste forklaringen på tilnavnet er at Monas terrengprofil har blitt sammenlignet med en hestemanke. Silhuetten av Monaryggen kan ligne på manen til hesten. Manen ble uttalt som «mana» på dialekt.<sup>13</sup> Det er likevel lite som støtter opp under den siste forklaringen på tilnavnet.<sup>14</sup>

En fjerde forklaring er at «mo» betyr «sandslette». Noe som ifølge geografen Geir Thorsnæs skal være forklaringen på tilnavnet til Mona.<sup>15</sup> Det er altså ikke en entydig forklaring på hvorfor Monaryggen og Mona-området har fått sitt tilnavn. En *mo* betyr en «tørr og sandete slette».<sup>16</sup> Selv om Monaryggen i dag ikke passer denne beskrivelsen, kan det ha vært tilfellet på et

<sup>7</sup> Del av Mona Øst-planen, 2002 s.4

<sup>8</sup> Norges geologiske undersøkelse, 2015

<sup>9</sup> Wilse & Stubberud, 1993, s.156

<sup>10</sup> Frøyset, 1959, s.15

<sup>11</sup> Frøyset, 1959, s.15

<sup>12</sup> Frøyset, 1959, s.16

<sup>13</sup> Frøyset, 1959, s.15

<sup>14</sup> Frøyset, 1959, s.15

<sup>15</sup> Thorsnæs, 2016

<sup>16</sup> Landfald & Paulssen, 2006, s.382

tidligere tidspunkt, før bebyggelse og utgravingen av sand og grus begynte. Ut i fra betydningen av «mo» er det trolig at tilnavnet Mona er forankret i dette ordet. Dette kan antas ut ifra hvordan Mona visuelt har blitt beskrevet i tidligere kilder.

### ***1.3.2 Et tidligere handelssentrum***

Det kjente Momarken ligger i dag rett utenfor mitt undersøkelsesområde, tidligere var det ikke slik. Det er usikkert når handelen begynte på Momarken, i en lagatingssak fra 1611 uttrykkes det «*åtte dager før Momarked*». <sup>17</sup> I dag ligger Momarken øst for Mona-området (se figur 3). Plasseringen til det tidligere handelssentrumet er beskrevet slik at det «*lå høyt og fritt til opp på den tørrlendte Monaryggen, et par kilometer nord for Mysen og ved grensen mellom Eidsberg og Trøgstad*». <sup>18</sup> Nord for Mysen på kommunegrensen til Eidsberg og Trøgstad er det bare en terrengprofil som er av høyde, og dette er Monaryggen. Markedet på Mona skal ha vært med på å gi borgere en tidsorientering, da gjeld som skulle betales ofte forfalt på datoene rundt markedet. <sup>19</sup> Markedet skal også ha gitt ringvirkninger til nærsamfunnet og spredt nye kulturimpulser. Som for eksempel at svensker kom til markedet for å handle og selge varer. <sup>20</sup>

### ***1.4 Metode og teori***

Det er noen formelle krav knyttet til oppgaven. Dette er en oppgave som utgjør 30 studiepoeng, som skrives over et semester. Dette setter begrensninger til oppgavens lengde og utforming.

Oppgaven er en mikrohistorisk undersøkelse. I forskningsarbeidet er det benyttet en kvalitativ metode. Denne metoden gir mulighet til å se hvordan mennesker handler og omgås. <sup>21</sup> Det har vært behov for eksplorering i oppgaven (utforske, undersøke) fordi jeg hadde liten innsikt i litteratur og kildematerialet fra tidligere. Eksplorering krever i noen tilfeller fleksibilitet og en åpen tilnærming til kildematerialet, ved en kvalitativ tilnærming lar dette seg gjøre. <sup>22</sup>

Kvalitativ metode er en samfunnsvitenskapelig metode. Det som gjerne skiller historiefaget fra sosiologien eller statsvitenskapen er at historie ofte fokuserer på en enkelthendelse eller en person (idiografisk). <sup>23</sup> I denne oppgaven er det fokus på et konkret avgrenset område. Fag som statsvitenskap og sosiologi vil i større grad vektlegge å forklare mer generelle trekk ved hendelser eller en gruppe mennesker (nomotetisk). <sup>24</sup>

---

<sup>17</sup> Rudie, 1966, s.239

<sup>18</sup> Rudie, 1966, s.239

<sup>19</sup> Rudie, 1966, s.239

<sup>20</sup> Rudie, 1966, s.234

<sup>21</sup> Jacobsen, 2011, s.124

<sup>22</sup> Jacobsen, 2011, s.124

<sup>23</sup> Knutsen P., 2016, s.62

<sup>24</sup> Knutsen P., 2016, s.62

Oppgaven er avgrenset til et bestemt område, og skal da ikke generaliseres til andre tilsvarende moreneforekomster. Planene som er utarbeidet for Mona er kun for det avgrensede området. Det har ikke vært av hensikt å utarbeide planer som skulle generaliseres for andre morener.

### ***1.5 Forskningskvalitet og forskningsetikk***

Hensikten med å ha et eget punkt om forskningens kvalitet og forskningsetikk er for å klargjøre undertegnede hensikter. Innenfor forskning er det forskningsetiske retningslinjer som vektlegger at forskning skal komme fellesskapet og samfunnet til gode.<sup>25</sup> I dette forskningsarbeidet er det etiske hensyn å ta. Det kan problematiseres at jeg er datter til en av grunneierne i Mona-området og skriver en historisk oppgave om dette området. I den sammenheng ønsker jeg å vise til sosiologen Aksel Tjora som uttrykker at «*det er viktig å gjøre rede for hvordan ens egen posisjon kan komme til å prege forskningsarbeidet*».<sup>26</sup> Tjora har vektlagt at pålitelighet er en av kriteriene som ligger til grunn for kvalitet i forskningsarbeid.<sup>27</sup> Pålitelighet knytter Tjora til forskerens engasjement til temaet som forskes på. I teorien vil forskernes engasjement for temaet oppleves som støy i forskningsarbeidet og mulig påvirke forskningsresultatet. Tjora understreker sitt eget synspunkt om at forskerens engasjement og kunnskap er en ressurs. Av erfaring viser det seg at total nøytralitet ikke lar seg gjennomføre i praksis, og at man heller burde se på kunnskapen forfatteren har til tematikken som en ressurs fremfor støy.<sup>28</sup>

Under arbeidet har jeg vært bevisst på å presentere et forskningsarbeid som ikke er i favør for noen aktører. For å imøtekomme kriteriet om pålitelighet har jeg vektlagt å bruke skriftlige kilder, som for eksempel offentlige plandokumenter. I arbeidet har jeg intervjuet både driftere og grunneiere i Mona-området. Noen av disse intervjuene har jeg valgt å ikke benytte i oppgaven. Dette da noen av intervjuobjektene ønsket å fremme et personifisert syn i en enkeltsak, og ikke utøvet nøytralitet og forståelse i enkeltsaken. Det bør også her legges til at informasjonen som kom frem i disse intervjuene ikke bidro til å besvare problemstillingen.

### ***1.6 Litteratur og kilder***

I dette kapitlet presenterer jeg sentral litteratur, kilder og muntlige kilder som er benyttet i oppgaven. Det er benyttet både primærkilder og sekundærkilder i oppgaven. To former for primærkilder er benyttet. Den første er dokumenter jeg har funnet i offentlige eller private arkiv. Den andre formen er muntlige kilder som har vært eller er tilknyttet området. Sekundærkildene

---

<sup>25</sup> Fugelsnes, 2015, s.4

<sup>26</sup> Tjora, 2013, s.203

<sup>27</sup> Tjora, 2013, s.203

<sup>28</sup> Tjora, 2013, s.203

som er benyttet er annen relevant litteratur, blant annet bygdebøker og jubileumsbøker knyttet til de to kommunene. Kilder som har vært særlig informative er de tre vedtatte planene, de har blitt benyttet i stor grad. Samt bygdelitteraturen knyttet til området er flittig brukt.

### ***1.6.1 Tidligere forskning på feltet***

Det har ikke vært noe tilsvarende historieforskning med Mona-området som hovedavgrensing. Mona-området er derimot brukt som case for flere med geologisk bakgrunn. Mangelen på tidligere forskning innenfor historie har gjort at jeg har benyttet annen litteratur som omtaler Mona-området og Monaryggen. Det er mye litteratur som omtaler Mona-området og Monaryggen i forskjellig sammenhenger, men har ikke funnet noe forskning som tar for seg Mona-området og Monaryggen alene.

### ***1.6.2 Litteratur***

Bygdebøker fra Eidsberg og Mysen har bidratt til å danne et bilde av hvordan Mona-området, og de lokale forholdene var tidligere. Bygdebøkene illustrerer også hvordan Mona-området ble benyttet. To bøker som har vært informative er skrevet av Arne Sandem. Den ene boken tar detaljert for seg Mysen idrettsforening.<sup>29</sup> Den andre omtales som en mini-bygdebok, som presenterer det helt sentrale ved Eidsberg kommune sin historie.<sup>30</sup>

For å kunne sette Mona-området i en større kontekst, er det i hovedsak blitt benyttet litteratur som har vært pensum knyttet til studietiden ved Nord Universitet. Innledningsvis i kapitlene presenterer jeg generelle trekk ved Norges historie som kan ha påvirket Mona-området. For å presentere disse generelle trekkene har jeg benyttet litteratur som *Norsk historie 1814-1905* av Jan Eivind Myhre, og *Norge etter 1905* av Ola Svein Stugu.

Bøker knyttet til lovgivning og lovendringer er også benyttet i oppgaven. Lovendringer har påvirket Mona-området aktivt. Litteraturen beskriver hvorfor nye lover kom og hvilket behov det var i samfunnet for disse lovgivningene. En kortfattet tekst som tar for seg bygningsloven gjennom 150 år er skrevet av Terje Bratberg.<sup>31</sup> En svakhet ved denne litteraturen er at den mangler direkte kildehenvisning, men det fremkommer litteraturliste.

Som supplerer til de litterære kildene har det vært nyttig å bruke avisartikler fra lokale aviser, som *Smaalenene avis*.

---

<sup>29</sup> Sandem, 2002

<sup>30</sup> Sandem, 1981

<sup>31</sup> Bratberg, 1995

Bøker for å avklare metodiske utfordringer er benyttet i avhandlingen, særlig en bok er nyttet. Denne vektlegger det metodiske i samfunnsvitenskapen.<sup>32</sup> Litteratur fra Paul Knutsen er benyttet for å belyse historieforskning og hvordan dette utøves i praksis. Denne boken vektlegger forskning og vitenskapsteori i historiefaget.<sup>33</sup> Litteratur som ser på hvordan man arbeider med lokalhistorie er også brukt for å få en bedre forståelse for denne grenen innen historiefaget.<sup>34</sup> For å understreke forskningens kvalitet har jeg vist til Aksel Tjora som skriver konkret om den kvalitative forskningsmetoden.<sup>35</sup>

### **1.6.3 Nettkilder**

Jeg har også anvendt nettkilder i oppgaven. Hovedsakelig i forhold til geologi; hvordan Monaryggen har blitt til. Når jeg har benyttet meg av nettkilder har jeg fokusert på at det skal komme frem hvem forfatteren er, samt hvilken kompetanse forfatter innehar. Jeg har også benyttet nettkilder for å finne kart, illustrasjoner og bilder.

Et eksempel på en forfatter jeg har benyttet for å presentere geologien er Svein Askheim, som jeg har vist til tidlig i teksten. Askheim er fagansvarlig hos Store Norske Leksikon sin nettside, han er utdannet som geolog, og er lektor innen kjemi, geografi, naturfag og matematikk. Han har i en artikkel kort forklart om Monaryggen. Svakheten med denne kilden er at det bare er oppnevnt en bok i litteraturlisten. Denne boken har jeg ikke funnet.

Nettkilder har også bidratt til å belyse veksten av miljøbevissthet rundt 1970-tallet.<sup>36</sup> Miljøperspektivet ble relevant for Mona-området for bevaring av gravhauger og planutvikling.

En nettside som heter kummunekart.no er benyttet mye for å finne frem til vedtatte planer i både Eidsberg og Trøgstad kommune. På denne nettsiden skal alle vedtatte planer være digitalisert og tilgjengelig for offentligheten.

Salgsskjøte har også blitt benyttet i oppgaven for å vise når eiendommer ble solgt og kjøpt. Asgeir Ohr og Kjell Werner er ansvarlig redaktører for en nettside som her har vært relevant. Nettsiden hevder at deres hensikt er å «*belyse salgsoverdragelser med verdi i fast eiendom og borettslag*»<sup>37</sup>. Nettsiden gir brukere tilgang til alle tinglyste faste eiendommer hvor informasjonen er hentet fra Grunnboken. De oppgir *Kartverket* som kilde.

---

<sup>32</sup> Jacobsen, 2011

<sup>33</sup> Knutsen P., 2016

<sup>34</sup> Sandnes, 1983

<sup>35</sup> Tjora, 2013

<sup>36</sup> Benum, 2015

<sup>37</sup> Werner & Ohr, 2018

Statistisk sentralbyrå sine nettsider har i hovedsak blitt benyttet for å finne befolkningstall i Eidsberg og Mysen. SSB har også blitt benyttet for å vise prisendringen fra et tidligere årstall til 2017. Dette har vært hjelpsomt for å illustrere verdiene nærmere vår egen tid.

#### ***1.6.4 Arkivkilder***

Jeg skal nå presentere hvilke arkivkilder jeg har benyttet meg av i studien av Mona-områdets utvikling. Kommunearkivet i Eidsberg har her blitt flittig brukt. Dette arkivet er offentlig og krever ingen spesifikke tillatelser for å få tilgang. Jeg har også fått innsyn i to privateide arkiver som tilhører to grunneiere. Både Eidsberg- og Trøgstad kommune ble kontaktet for å få tilgang til deres arkiver. Trøgstad kommune hadde ikke anledning til å bidra med kildemateriale. I arkivet til Eidsberg kommune fikk jeg innsikt i planprosessene i henhold til Monaryggen gjennom brevutveksling mellom fylkeskommunen og Eidsberg kommune. I dette materialet er det kilder som kartlegger spenninger som tidligere har vært i Mona-området. Dette kommer frem gjennom brev fra advokater som representerte grunneierne i forbindelse med planarbeid. Eidsberg kommune har vært hjelpsomme og ettersendt noen dokumenter jeg har etterspurt.

En kilde jeg fant i Eidsberg kommune sitt arkiv heter «*Monaryggens planhistorie*», den er skrevet av Kjell H. Olausen. Dette er en tekst på syv sider som beskriver planhistorien til Monaryggen fra midten av 1960-tallet til 2002. Dokumentet er skrevet i 2008, dette betyr at dokumentet er skrevet i ettertid av hendelsene og deler av teksten er ut i fra minne. Ved slike kilder har jeg tatt hensyn til minne og glemsel i benyttelse av kilden. Olausen har vært aktivt involvert i planutvikling og planarbeid i Mona-området og har vært ansatt i Eidsberg Kommune som virksomhetsleder. Olausen skrev dokumentet fordi han ønsket at planhistorien til Monaryggen ikke skulle bli glemt.<sup>38</sup> Det som gir dokumentet noe troverdighet er at han viser til brev og søknader med datering. Det er ikke et historisk verk eller forskning, kilden er derfor benyttet som en ledetråd. Jeg har nyttet andre kilder der jeg hevder det er svakheter, uklårheter eller antagelser i teksten. Olausen personlig har vært svært hjelpsom med eventuelle spørsmål jeg har hatt underveis i arbeidet.

Jeg har vært så heldig å få tilgang til to private arkiver. Ole Petter Mustorp og Ole Henningsmoen er begge grunneiere i Mona-området, og har delt sitt arkiv med meg. Dette har gitt meg innsikt i den personlige prosessen av planarbeidet i Mona-området og belyst hvordan det har vært å være grunneier i området. Kildene skisserer et bilde over hvordan bestemmelser fra stat eller kommune har påvirket eierne i området og hvilken rolle de hadde i planprosessene.

---

<sup>38</sup> Olausen, tidligere virksomhetsleder, 16.01.2018



Kildene i arkivet i Eidsberg kommune er i kontrast til kildene jeg fant i de private arkivene, da disse kildene gir et mer personlig og detaljert bilde av forløpet rundt noen av planprosessene til Mona-området. Jeg har brukt tid i begge arkivene, men har bare benyttet kilder fra Ole Petter Mustorp sitt arkiv. I arkivet til Ole Henningsmoen, min far, er det en rekke kilder om temaet grunnvann. Denne tematikken er ikke med i min avgrensning, og jeg har derfor ikke hatt behov for å vise til dette kildematerialet.

### ***1.6.5 Muntlige kilder og kildekritikk***

Muntlige kilder har vært en sentral informasjonskilde da temaet og avgrensingen ikke har vært belyst inngående tidligere. Jeg har, grunnet tidsavgrensningen, hatt mulighet til å ha flere muntlige kilder. Flere av de muntlige kildene har også bidratt til at jeg har fått sporet opp andre skriftlige kilder. Opplysningene som informantene har kommet med er i mange tilfeller ikke skrevet ned i litteratur.

Det er noen kildekritiske aspekter ved muntlige informanter. Ved å benytte muntlige kilder har jeg tatt stilling til minne og erindring. Det har i mange tilfeller vært eldre mennesker jeg har snakket med, noe som kan påvirker hva som gjengis. Dette betyr ikke at de nødvendigvis husker dårligere, langtidsminne holder seg bedre enn korttidsmindet.<sup>39</sup> Det som derimot kan være en utfordring med eldre informanter er at erindring er en aktiv prosess.<sup>40</sup> Minne er noe vi aktivt påvirker og vi skaper et bilde av egen fortid, dette gjør vi ubevisst for å skape en identitet vi selv kan presentere i nåtiden.<sup>41</sup> Med dette mener jeg at eldre informanter har hatt lengre tid på å skape sitt eget bilde av fortiden. Dette er en utfordring fordi de kan skape et annet bilde av hendelser i fortiden. For eksempel at en muntlig kilde over tid, har endret sitt syn på hvordan de selv var på et tidligere tidspunkt. Dette kan også være en endring i holdninger. Da ut i fra hvordan de selv tror de var i fortiden og hvilke holdninger de i senere tid har gitt seg selv i fortiden. Denne endringen med tiden kan gjøre at de muntlige kildene ikke alltid gjengir virkeligheten.

Jeg har snakket med mange muntlige kilder som ikke nødvendigvis har noen direkte tilknytning til hverandre og har derfor hatt muligheten til å presisere den samlede muntlige informasjonen som de muntlige kildene har delt. Dette har jeg gjort ved å kryssjekke informasjon, med muntlige kilder som ikke har hatt noen konkret tilknytning til hverandre, men som omtaler samme plan eller en hendelse.

---

<sup>39</sup> Kjelstadli, 2010, s.196

<sup>41</sup> Kjelstadli, 2010, s.196

<sup>40</sup> Kjelstadli, 2010, s.196

Glemsel og minne har jeg hatt i bakhodet under intervjuene. Likevel har jeg ikke vært urimelig kritisk. Ved å være bevisst til utfordringene med glemsel og minne har jeg, så godt det har latt seg gjøre, funnet en balanse mellom å være for naiv og godtroende på den ene siden, og for streng og kritisk på den andre. Jeg har brukt tid på å kryssjekke den muntlige informasjonen. I noen tilfeller har enkeltindividene tolket bildet av fortiden forskjellig. Dette har vært muntlige kilder som har forskjellig bakgrunn, for eksempel en grunneiere og noen ansatt i fylkeskommunen. Disse individene har vist i noen tilfeller å ha helt forskjellige synspunkter på en konkret hendelse. Dette er da fordi de har en annen innfallsvinkel til hendelen og forskjellige ting de vektlegger.

Det å ikke ta lydopptak av en muntlig kilde omtaler Knut Kjelstadli, som er professor i moderne historie, som et «*annenrangs alternativ*».<sup>42</sup> Arbeidsmåten knyttet til de muntlige kildene har vært slik at jeg har notert underveis i samtalen og skrevet alt ned i et digitalt dokument etter intervjuet. En ulempe med denne metoden, er at jeg vanskelig kan sitere intervjuobjektene direkte. Unntaket har vært om vi i ettertid har kommunisert over melding eller e-post. Denne tilnærmingen til de muntlige kildene har ført til at jeg i noen tilfeller, på et senere tidspunkt, har kontaktet informanten på nytt for å være helt sikker på at informasjonen er korrekt, og at de blir gjengitt på en måte de føler de kan stå inne for. En positiv side med denne metoden å jobbe på, har vist seg å være at den muntlige kilden har fått mulighet til å presisere informasjon eller korrigere, samt gitt meg mulighet til å spørre om ytterligere informasjon. Hadde jeg hatt lydopptak på samtalene ville det trolig ikke vært behov for å ringe tilbake. En annen positiv side med arbeidsmetoden er at jeg trolig har fått en mer åpen tilnærming fra de muntlige kildene.<sup>43</sup> I denne antakelsen støtter jeg meg til Tjora som hevder at muntlige kilder kan begrense seg dersom de blir tatt opp på lydopptak, og heller dele mer personlig informasjon når opptaket er over.<sup>44</sup>

### ***1.7 Oppgavestruktur***

Oppgaven er strukturert kronologisk og tematisk. Oppgaven er kronologisk kapittelinddelt. Første kapittel er avgrenset til perioden 1870 til 1970. Videre er fokus for andre kapittel tidsrommet 1970 – 2000. Siste kapittelet, som har kortest tidsavgrenset, er fra år 2000 til 2018. Hvert kapittel er videre inndelt tematisk, da det er flere hendelser som skjer på samme tid. Kapitlene som er inndelt begynner med et overordnet blikk på hvordan samfunnet i Norge var i den avgrensede perioden. Dette er for å kunne sette området i en større kontekst og se hvordan

---

<sup>42</sup> Kjelstadli, 2010, s.195

<sup>44</sup> Tjora, 2013, s.139

<sup>43</sup> Kjelstadli, 2010, s.195

nasjonale beslutninger kan ha skapt endringer eller påvirket Mona-området. Hvert kapittel har en oppsummering. Etter kapittel fire er det en oppsummering av hele teksten, og til sist blir det presentert en konklusjon basert på mine funn.

## **2.0 Interessekonfliktene etableres (1870 – 1970)**

Nasjonalt var Norge rundt 1870- og begynnelsen av 1900-tallet preget av befolkningsutvandring, flere unge mennesker drømte om Amerika.<sup>45</sup> En virkning av denne utvandringen var at det ble mangel på arbeidskraft, noe som presset bøndene til modernisering og mekanisering av gårdsdriften.<sup>46</sup> Smålenene (Østfold) var fylket som hadde de største gårdene, med et snitt på 80 mål per gård.<sup>47</sup> I løpet av andre halvdel av 1800-tallet blir kommunene tildelt mer ansvar på lokalt nivå.<sup>48</sup> Samt at det kommer en ny vegteknologi som etterspør ressurser som Mona-området hadde.<sup>49</sup>

I dette kapitlet presenteres ulike aktører som etableres i Mona-området, med forskjellige interesser. Statens vegvesen etablerer seg med avtaler med grunneier. Det blir et idrettsanlegg på Monaryggen som senere kommer i konflikt med entreprenørene i området. Samt boligbebyggelse blir en aktør i Mona-området i denne perioden.

### **2.1 Mysen og vekst i befolkningen**

Tettstedet Mysen som ligger i Eidsberg kommune, er i nær tilknytning til Mona-området (se figur 3). Mysen har vist seg å påvirke Mona-området. Lokalmiljøet fikk en oppsving da Mysen fikk jernbanestasjon i 1882.<sup>50</sup> Dette innebar at folk kunne dra til Mysen og få sendt varene sine med tog til Oslo i stedet for å frakte varene inn til hovedstaden på egenhånd. Det ble et oppsving i hele Eidsberg kommune etter at jernbanen kom, særlig for Mysen. Mysen ble det ubestridte sentrum for Eidsberg og Trøgstad. Befolkningsveksten påvirket Mona-området aktivt gjennom utbygging av boliger på sørsiden av Monaryggen.

Frem til 1920 var Eidsberg og Mysen en kommune.<sup>51</sup> I 1920 ble de delt til to selvstendige administrative enheter, noe som gjør at det er en endring i tallene ved folketellingene. I 1961 slås de to sammen igjen til en kommune under navnet Eidsberg. Linjediagrammet under (figur 5) illustrerer folkemengden ved folketellingene i Eidsberg og Mysen før delingen, og tall i

---

<sup>45</sup> Myhre, 2015, s.241

<sup>46</sup> Myhre, 2015, s.245

<sup>47</sup> Stugu, 2012, s.85

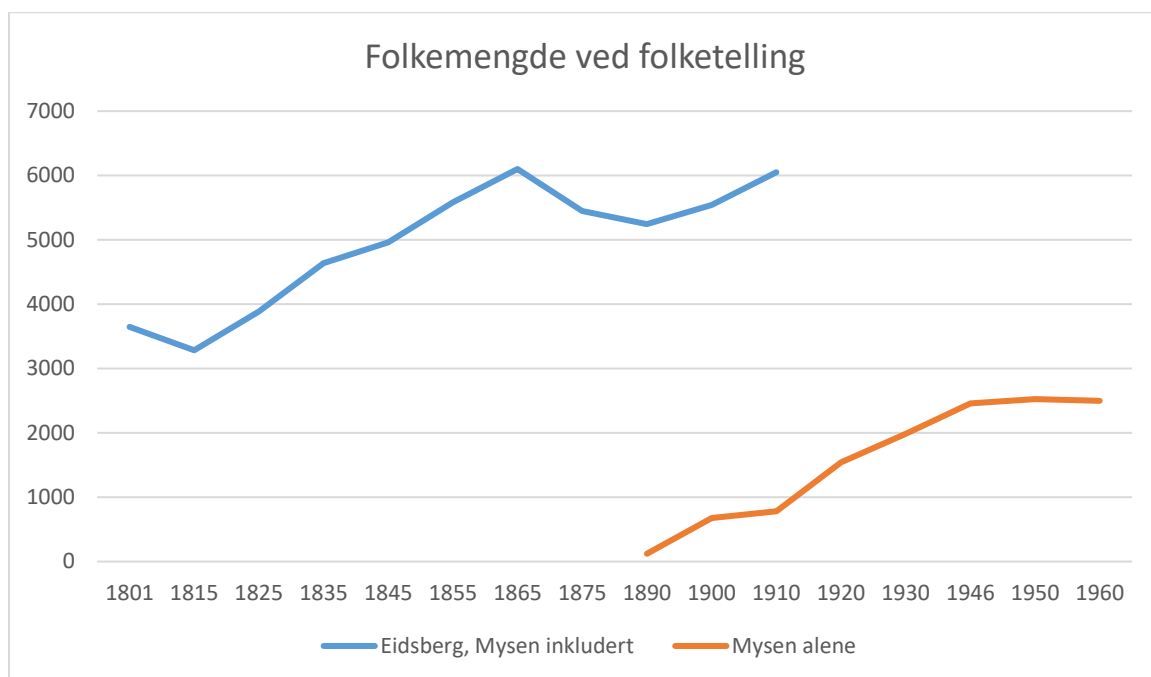
<sup>48</sup> Myhre, 2015, s.250

<sup>49</sup> Knutsen S., 2009, s.71

<sup>50</sup> Sandem, 1981, s. 95

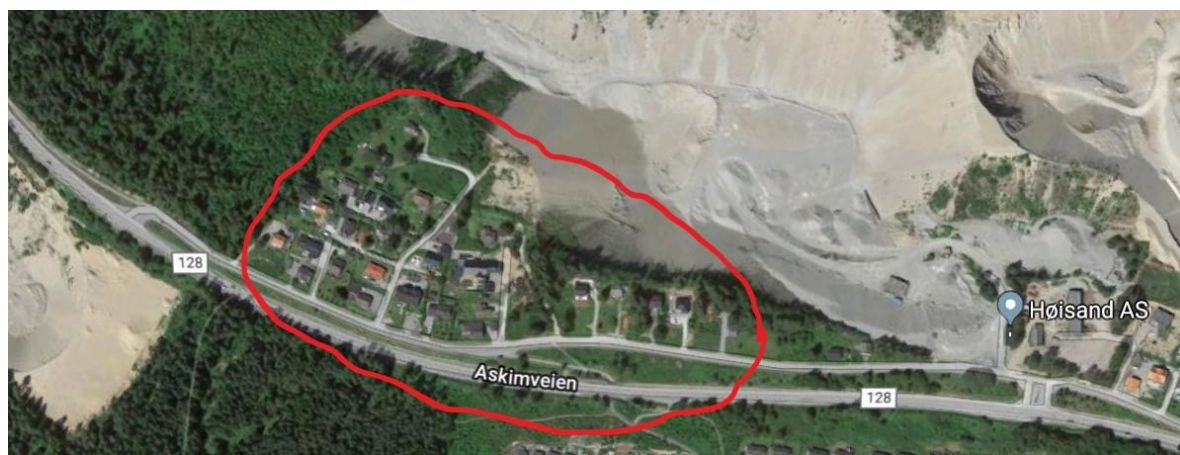
<sup>51</sup> Statistisk sentralbyrå, 1960, Mysen 0126, s.3

perioden 1920-1960 da Mysen var egen kommune. I grunnboksinformasjon hos Statens kartverk kommer det frem at mot slutten av 1940-tallet ble eiendommer tinglyst i området som omtales som Mona.<sup>52</sup> Flere areal ble tinglyst for boligformål mot slutten av 1970-tallet og utover 1980-tallet.<sup>53</sup>



Figur 5: Tallene til diagrammet er hentet fra (Statistisk sentralbyrå, 1960, s. 3) Mysen 0126.

Bebyggelsen i Mona-området ville senere få utfordringer knyttet til driften i grustaket bak bebyggelsen (se figur 6).



Figur 6: Bildet er av bebyggelse i Monaveien, som er i nær tilknytning til grusuttak i Mona-området.

<sup>52</sup> Statens kartverk, 2018, Gnr:54 Bnr:23

<sup>53</sup> Statens kartverk, 2018

Videre i kapittelet blir det presentert hvordan veiteknologien var i endring og hvilke ringvirkninger dette fikk. Deretter skal vi se på mulige årsaker til at kommersiell drift begynte i Mona-området.

## **2.2 Kommersiell drift**

Prinsippene for veibygging i Norge var i endring på midten av 1800-tallet. Tidligere var vedlikeholdet og utbygging av veier belaget på pliktarbeid og økonomiske bidrag fra bønder som var tilknyttet veien eller brukte den.<sup>54</sup> Disse veiene ble laget uten fundament og hadde et dårlig veidekke. John McAdams, en skotsk ingeniør, utviklet en veibyggeteknikk i 1820-årene. Denne teknikken ble tatt i bruk på de fleste veier i Norge som ble bygget etter 1850-tallet.<sup>55</sup> Denne metoden har fått tilnavnet Makadamisering. Makadamiseringen ga selvdrenerende veier som krevde mindre vedlikehold. Fundamentet på veiene var blitt mer solid da de nå ble bygget opp av knust stein.<sup>56</sup> For å få et fast veidekke benyttet man seg av grus, singel og pukk som ble blandet og komprimert (valset ned).<sup>57</sup> Disse veiene var langt mer solide i bruk og krevde mindre vedlikehold enn tidligere veier som var bygget uten tilsvarende oppbygging og teknikk.<sup>58</sup>

Industri og handel økte i Norge i andre halvdel av 1800-tallet. Veksten fortsatte utover 1900-tallet. Ny infrastruktur, veier og jernbane, måtte etableres for å frakte varer og annet gods på.<sup>59</sup> Denne nye veibyggeteknologien krevde altså råvarer som sand, pukk og grus. Dette var råvarer som var lett tilgjengelige i Monaryggen. Dette kan ha bidratt til at Statens vegvesen startet sin drift i Mona-området i 1876-1877.<sup>60</sup> Etter at Statens vegvesen etablerte seg i Mona-området ble det en økning i antall veier som ble bygget i perioden 1879-1882.<sup>61</sup> Hvordan Statens vegvesen fikk etablert seg i Mona-området kommer vi tilbake til. Det er trolig at vegteknologien påvirket Mona-området, siden Monaryggen hadde råvarene den nye veiteknologien etterspurte. Laugslet gård var den første grunneieren som begynte noen form for systematisk uttak av grus og sand på egen eiendom i Monaryggen. Ingrid Laugslet (f.1944) sin far (f.1892) begynte uttaket av grus i en mer systematisk form enn tidligere. De hadde tidligere benyttet ressursene i Monaryggen kun til å vedlikeholde veier og gårdstun.<sup>62</sup>

---

<sup>54</sup> Knutsen S., 2009, s.38

<sup>55</sup> Knutsen S., 2009, s.71

<sup>56</sup> Knutsen S., 2009, s.71

<sup>57</sup> Knutsen S., 2009, s.71

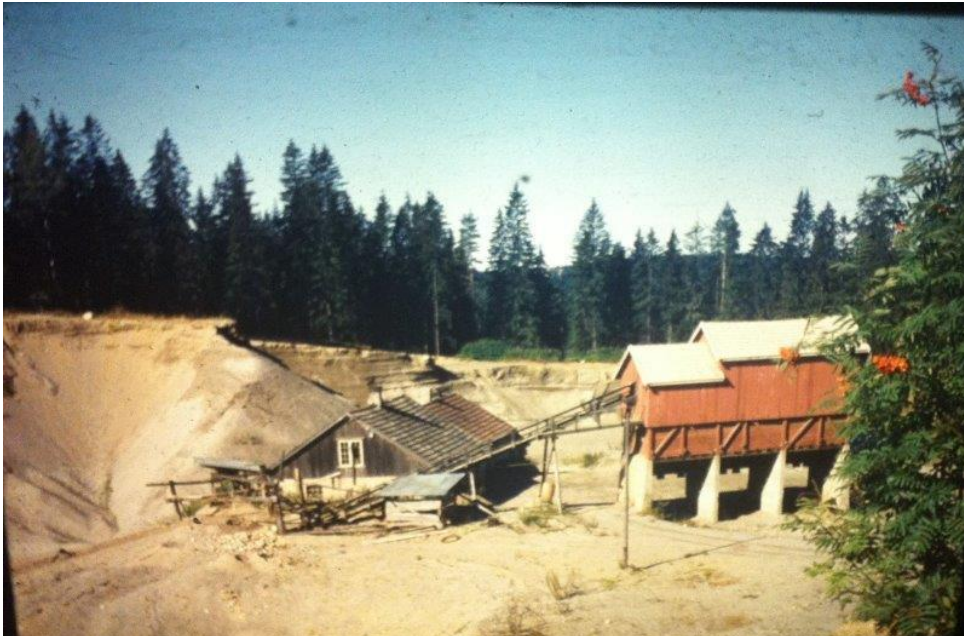
<sup>59</sup> Knutsen S., 2009, s.63

<sup>60</sup> Arnesen, Statens vegvesen (epost 03.04.18)

<sup>61</sup> Kiær, 1915, s.346

<sup>62</sup> Ingrid Laugslet, grunneier, 23.01.18

På denne tiden var de teknologiske redskapene begrenset, det ble benyttet muskelkraft og spade for ta ut ressurser. Rundt 1920-tallet økte uttaket på eiendommen til Laugslet. Nesten tjue år senere, fra ca. 1937 ble det mer systematisk uttak samtidig som Laugslet startet produksjon av takstein. Det var av hensikt å benytte ressursene i kommersiell drift. De begynte å produsere takstein og hadde på et tidspunkt cirka to ansatte.<sup>63</sup>



*Figur 7: Den grå bygningen er støperiet. Denne ble bygget i slutten av 1920-årene, kanskje begynnelsen av 1930-årene. Den røde bygningen er en silo, bygget i slutten av 1950-årene. Foto: Ingrid Laugslet (1960).*

Etter hvert kom det nye entreprenører til, særlig på 1960-tallet som var en vekstperiode i Norge. Entreprenørfirmaet Mona Sand og Singel AS begynte som grusleverandør i 1962.<sup>64</sup> Langbrekke grustak begynte i 1967.<sup>65</sup> Gunnar Holth som i dag drifter på Laugslet sin eiendom begynte sitt selskap Gunnar Holth Grusforretning AS i 1965.<sup>66</sup> En annen sentral aktør var Indre Østfold grustak AS. Firmaet viste at det hadde økonomisk evne på dette tidspunktet ved å kjøpe idrettsanlegget som var anlagt på Monaryggen. Et tema vi behandler senere i dette kapitlet.

### ***2.3 Diverse bruk av ressurser i Mona-området***

Ressursene i Mona-området har vært til god nytte for nærmiljøet. Jeg vil spesielt belyse et eksempel fra Trøgstad kommune. Eksemplet illustrerer godt hvordan ressursen knyttet til Mona-området har vært til nytte for nærområdet. Mot slutten av 1960-årene ble det hentet ut jordmasser fra Mona-området som ble fraktet til kirkegården i Trøgstad.<sup>67</sup> Dette arbeidet beskrives som tidkrevende fordi Asmund Kletthagen fraktet disse massene med sin lastebil når

<sup>63</sup> Ingrid Laugslet, grunneier, 23.01.18

<sup>64</sup> Mona Sand og Singel AS, 2017

<sup>65</sup> Langebrekke Grustak AS, 2018

<sup>66</sup> Gunnar Holth Grusforretning AS, 2017

<sup>67</sup> Stokkedal, 1999, s.77

det passet og når han hadde ekstra tid til overs.<sup>68</sup> Det kommer ikke frem om Kletthagen fikk betalt, eller om det ble gjort på dugnad. For å komme til sand- og grusforekomster må man fjerne vegetasjon og jord som ligger over ressursene.

## 2.4 Mona som idrettsplass

Ved midten av 1950-tallet ble Mona-området et samlingspunkt for både Eidsberg og Mysen. På Monaryggen befant det seg et hotell som også var omtalt som et pensjonat (se figur 9, gul stjerne er trolig Mona Hotell sin plassering). Det var Ingeborg Arnesen som eide dette hotellet, før hun solgte det til Mysen idrettsforening.



Figur 8: Hotellet på Mona, fremgår ikke datering av bilde. Kilde: Bok - Eidsberg gjennom 150år av Per-Øyvind Sandberg (1998) s. 110.

Mona Hotell ble solgt til Mysen idrettsforening for 68 000 kroner i 1947.<sup>69</sup> Verdien av dette ville i 2017 tilsvart 1 406 666 kroner.<sup>70</sup> Idrettsforeningen hadde utfordringer med å finansiere kjøpet. De søkte til Norges Fotballforbund om et bidrag på 30 000 kroner. På denne søknaden svarte Fotballforbundet at de ikke hatt gitt et bidrag på mer enn 500 kroner før. Forbundet fremmet heller et forslag om en økonomisk ordning. Ordningen gikk ut på at Norges Fotballforbund skulle gjøre om bidraget til et lån med pant i eiendommen. Dette var uaktuelt i Mysen idrettsforening sine øyne, dersom ikke premissene om at lånet skulle være rentefritt og uoppsigelig ble innfridd. Det kommer ikke frem hvorvidt premissene ble innfridd eller ei, men på starten av året 1947 var hotellet på Monaryggen solgt til idrettsforeningen.<sup>71</sup> Overtagelsen av eiendommen skjedde 1. mars samme år.

<sup>68</sup> Stokkedal, 1999, s.77

<sup>69</sup> Sandem, 2002, s.75

<sup>70</sup> Statistisk sentralbyrå, 2018

<sup>71</sup> Sandem, 2002, s.107

Arbeidet med tegningene for det planlagte idrettsanlegget ble satt i gang og lagt frem på generalforsamlingen 25.oktober 1947.<sup>72</sup> Mona-området ble nå et samlingssted hvor det ble holdt en rekke forskjellige kurs, for eksempel i håndball og langrenn. De som deltok på håndballkurset sommeren 1948 uttalte at Mona-området var «*et ideelt sted for idrett*».<sup>73</sup>

Allerede et par år etter overtagelsen av eiendommen på Monaryggen kommer det frem at det hadde vært utfordringer knyttet til driften av idrettsanlegget. Mars 1949 ble det avholdt et medlemsmøte i Mysen idrettsforening på Monaryggen. På dette møte ble det diskutert tilførselen av vann til idrettsanlegget, og at dette var utfordrende.<sup>74</sup>

Monaryggen sin nye rolle i nærmiljøet var i endring. Desember 1949 åpnet det for servering ved idrettsanlegget. Forventningene til anlegget på Monaryggen var høye, det var en forventning om at «*Mona i sin nye skikkelse skal bli perlen i Indre Østfold*».<sup>75</sup>

Monaryggen ble ikke perlen i Indre Østfold. Første tanken om å selge anlegget på Monaryggen kom i 1962.<sup>76</sup> Da hadde Mysen idrettsforening holdt til på Monaryggen i femten år. Grunnen til at dette kom opp var fordi det ikke hadde gått som forventet økonomisk. 16.april 1962 blir det avholdt et møte med generalforsamlingen. Hensikten var å diskutere hva man skulle gjøre med anlegget på Monaryggen. Knut Lie, som var leder for hopptroppen og teatergruppen, stilte spørsmålet «*kommer Mona i det hele tatt til å bestå som et friluftsområde?*».<sup>77</sup> Lie uttrykte at «*det er grustak på alle kanter*».<sup>78</sup> Dette beskriver hvordan Mona-området visuelt så ut, og at Lie tenkte langsiktig. Lie beskriver omgivelsene, og ser trolig at det ikke var plass til noe idrettsanlegg på toppen av ressursene som grustakene tok ut i et økende tempo.

Det var slik at fotballgruppen i Mysen idrettsforening hadde truet med å legge ned dersom man skulle fortsette på Monaryggen. Grunnen til at fotballgruppen gikk inn for å legge ned anlegget



Figur 9: Gul stjerne illustrere beliggenheten til Mona hotell. I dag er det ikke lette å se hvor hotellet en gang lå, men ut i fra kilden *Del av Mona Øst-planen (2002)* er det trolig at hotellet lå på området som *Indre Østfold Grustak AS* eide.

<sup>72</sup> Sandem, 2002, s.77

<sup>73</sup> Sandem, 2002, s.79

<sup>74</sup> Sandem, 2002, s.80

<sup>75</sup> Sandem, 2002, s.82

<sup>76</sup> Sandem, 2002, s.103

<sup>77</sup> Sandem, 2002, s.104

<sup>78</sup> Sandem, 2002, s.104



kommer ikke frem i kildene. Trolig var det flere grunner. Hovedårsaken var at anlegget på flere måter ikke fungerte tilfredsstillende, men det hadde også sine fordeler. En av de klare fordelene var beliggenheten og tilgjengeligheten på bygningene som allerede sto der. Som en motvekt var det kostbart å drifte disse bygningene, veien opp til anlegget hadde sine utfordringer og vannmangelen bød på vanskeligheter for driften.<sup>79</sup> Anlegget på Monaryggen besto av en stor bygning, omtalt som «*Mona hotell*» (se figur 8), med et dansegulv med scene, et mindre hus til garderober, og dusjer og en gressbane. Det var skog på nord- og sydsiden av idrettsanlegget. På Monaryggen var det også en lysløype som gikk på nordsiden, i sommerhalvåret var dette en tur- og løpesti.<sup>80</sup> Det tok noen år, men i 1968 ble det enighet om å selge anlegget på Monaryggen. Det ble solgt for 1 million kroner til et privat selskap som het Indre Østfold grustak.<sup>81</sup> Denne summen ville i 2017 tilsvart 9 336 283 kroner.<sup>82</sup>

## **2.5 Oppsummering kapittel to**

I dette kapittelet har det blitt presentert flere aktører med forskjellige interesser, som i denne perioden etablerte seg i Mona-området. Veksten i stasjonsbyen Mysen påvirket utviklingen i Mona-området, blant annet med boligbygging på sørsiden av Monaryggen. Befolkningsveksten, den økte handelen og ønske om sterkere/utvidet infrastruktur preget området. Den nye veiteknologien etterspurte ressurser Monaryggen hadde, og etter at Statens vegvesen etablerte seg, ble det en merkbar økning i antall bygde veier.

Med etablering av Mysen idrettsforening sin idrettsplass på Monaryggen, ble Mona-området et samlingspunkt for lokalsamfunnet. Idrettsanlegget på Monaryggen tilbød servering, friluftsliv og idrett. Likevel forble ikke anlegget der. Med grustak på flere sider ble driften for vanskelig og anlegget ble solgt.

På midten av 1960-tallet begynte Eidsberg kommune å diskutere hvorvidt Mona-området burde reguleres. Dette var et område forvaltingen i hverken Trøgstad og Eidsberg ikke ønsket å ta tak i, fordi de var redde for at det kunne komme krav om erstatning fra grunneiere eller entreprenører som hadde etablert seg i området. Dette er et viktig tema som introduseres i neste kapittel.

---

<sup>79</sup> Sandem, 2002, s.106

<sup>80</sup> Sandem, 2002, s.106

<sup>81</sup> Olausen, tidligere virksomhetsleder, 16.01.2018

<sup>82</sup> Statistisk sentralbyrå, 2018

### 3.0 Lokale og nasjonale miljøutfordringer (1970 – 2000)

På 1960-tallet var Norge «inne i en sterk økonomisk vekstperiode», en utvikling som påvirket hele landet.<sup>83</sup> Som vi så i forrige kapittel var det i dette tiåret en rekke nyetableringer innenfor stein- og grusbransjen som utnyttet ressursene i Monaryggen. «De gylne 60-åra» gjaldt altså også for Mona-området.

Vi beveger oss inn i en periode i Norges historie hvor industrisamfunnet var på vei ned, slik det også var i andre velstående land i verden.<sup>84</sup> Da Norge fant olje tok landet en annen retning og slapp lettere unna noen av hovedutfordringene andre land møtte, som sysselsetting og økonomisk vekst. Pengene fra olje ble brukt til velferdsformål noe som gjorde at norske borgere kunne bruke mindre av sine egne penger for å dekke basisbehov. Det ble da en økende omsetning av penger på andre ting i samfunnet.<sup>85</sup>

Oljen var ikke det eneste som ble satt på dagsorden på 1970-tallet. Miljøorganisasjoner ble dannet, og i politikken ble det etterhvert debatt om miljøutfordringer som samfunnet sto ovenfor. På 1950- og 1960-tallet hadde det vært et politisk hovedmål å fremme økonomisk vekst, og materiell fremgang sto sentralt for flere partier.<sup>86</sup> Denne økonomiske og industrielle veksten skjedde ikke uten en pris. Fremgangen hadde ført til luft- og vannforurensing i samfunnet.<sup>87</sup> Dette engasjerte noen borgere seg i, og flere miljøorganisasjoner ble dannet på slutten av 1960- og utover 1970-tallet.<sup>88</sup> Denne bevegelsen i samfunnet var noe helt nytt. Etterhvert kom miljøaspektet mer inn i politikken, og miljørelaterte saker fikk oppmerksomhet. Miljøpolitikk var kommet for å bli og i mai 1972 ble Miljøverndepartementet opprettet.<sup>89</sup> I dette kapittelet skal vi se på hvordan miljøaspektet kom til å påvirke utarbeidelsen av planer for Mona-området. Videre blir det belyst hvordan den lange driften uten reguleringer skapte utfordringer for planarbeidet.

Moderniseringen hadde også påvirket Mona-området på annet vis. I 1964 sto Norges første geriatriske sykehus (geriatri – læren om sykdommer i relasjon til alderdom<sup>90</sup>) ferdig i Mona-området. Dette sykehuset var oppkalt etter norsk-amerikaneren Edwin Ruud.<sup>91</sup>

Utviklingen viste seg også i transportsektoren. Om man tok turen opp på Monaryggen og så ned på gamle E18 (i dag riksvei 128) som lå på sørsiden, kunne man telle hundrevis av trailere,

---

<sup>83</sup> Bratberg, 1995, s.28

<sup>84</sup> Stugu, 2012, s.227

<sup>85</sup> Stugu, 2012, s.227

<sup>86</sup> Benum, 2015

<sup>87</sup> Benum, 2015

<sup>88</sup> Benum, 2015

<sup>89</sup> Aspøy, 2018

<sup>90</sup> Engedal, 2018

<sup>91</sup> Sandberg, 1998, s.15

lastebiler, grusbiler og melkeruter hver dag.<sup>92</sup> Transporten av varer og mennesker som tidligere hadde blitt fraktet med jernbanen, ble nå i større grad fraktet med busser og lastebiler.<sup>93</sup>

### **3.1 Regulering av entreprenørvirksomhet**

I Monaryggen hadde entreprenører og grunneiere i området drevet aktivt i årevis uten regulering. Det skulle nå endre seg. Fra midten av 1960-tallet begynte det en debatt innad i Eidsberg kommune om hvorvidt det burde utarbeides en plan for Monaryggen.<sup>94</sup> At denne debatten begynte nettopp på midten av 1960-tallet kan være knyttet til bygningsloven som ble vedtatt i 1965. Dette var den første bygningsloven som ble gjeldene for hele landet, også spredtbygde strøk.<sup>95</sup> Den tidligere bygningsloven fra 1924 gjaldt bare landets formelle byer, tettbebyggelse i randsonen til byene og ellers i spesielle tilfeller. Et slikt tilfelle der krav om godkjenning og regulering gjaldt var for Mysen, som hadde hatt status som såkalt «bygningkommune» helt siden 1899.<sup>96</sup> Det nye med bygningsloven av 1965 var at den påla alle kommuner å utarbeide generalplaner. Generalplaner var en overordnet plan for arealutnyttelsen i kommunen.<sup>97</sup> I Mona-området var det mange aktører med kryssende interesser. Disse interessekonfliktene skapte utfordringer for planarbeid og planutvikling i Mona-området. Det tok tid før man fikk på plass en overordnet plan over Monaryggen.

Det første skrittet mot en konkret plan for Mona-området var «Monautvalget». Utvalget ble dannet i 1971, og jobbet med planer for området i perioden 1971-1974.<sup>98</sup> Etter tre års arbeid ble det ikke noe konkret resultat. Grunnen til at det ikke ble noe konkret resultat eller vedtatt plan var fordi grunneiernes interesser ikke var forenelig.<sup>99</sup> Samt var «samordningstanken» i Mona-området ikke kompatibel.<sup>100</sup> Samordningstanken var tanken om at grunneierne skulle samarbeide om driften i Monaryggen. Grunnlaget for en slik tanke fra kommunen sin side var trolig begrunnet i at de ønsket å utnytte potensialet i området. Det var slik at når den enkelte grunneier, eller entreprenør kun tok ut på den konkrete eiendommen ville det stå igjen ressurser i landskapet. I Monaryggen var eiendomsgrensene satt på bakkenivå, trolig etter tiden da det var beite i området. Når man gravde ut bakken lot man området med eiendomsskille stå igjen. Dette betydde at det sto igjen rygger og voller med ressurser i landskapet som var avskoget.<sup>101</sup> Hvis naboene hadde en samordning kunne de ta ut det som skilte de to naboene, og ut fra en plan regne ut hvor mye hver av naboene skulle ta av massene. På denne måten kunne området

---

<sup>92</sup> Sandem, 1981, s.96

<sup>93</sup> Sandem, 1981, s.96

<sup>94</sup> Olausen, 2008, s.1

<sup>95</sup> Bratberg, 1995, s.27

<sup>96</sup> Norsk lokalhistorisk institutt, 2018

<sup>97</sup> Landfald & Paulssen, 2006, s.218

<sup>98</sup> Olausen, 2008, s.1

<sup>99</sup> Olausen, 2008, s.1

<sup>100</sup> Olausen, 2008, s.1

<sup>101</sup> Reguleringsplan for Mona Vest, 1993, s.7

bli utnyttet bedre. Samordningstanken var ikke kompatibel fordi grunneiere i området hadde forskjellige interesser, noen ønsket å ta ut ressurser, andre hadde ingen konkrete ønsker for sin grunn i Mona-området.

I 1980 kom det et nytt utvalg, «Unnebergutvalget». Unnebergutvalget var et statlig utvalg som ble oppnevnt av Miljøverndepartementet 1.juni 1978.<sup>102</sup> Dette utvalget skulle fremme et forslag om hvilke retningslinjer som skulle være knyttet til forvaltningen av sand- og grusressurser i Norge.<sup>103</sup>

Monaryggen trekkes frem som et eksempel på et område som hadde stor etterspørsel på sand og grus. Som et resultat av denne etterspørselen var det mange grusentreprenører i området. Da utredningen kom ut i 1980 var det mellom syv og åtte virksomheter i drift i Monaryggen.<sup>104</sup> Utredningen beskriver at det var vanlig at grunneier selv sto for driften. Leie- og uttaksavtaler mellom større virksomheter og grunneier var også vanlig i området.

### **3.2 Konfliktskapende avtaler**

Avtalene utredningen omtaler, som var mellom større entreprenører og grunneier, har ikke alltid vært i alles favør. Ut fra kildematerialet i det personlige arkivet til Ole Petter Mustorp foreligger det eksempler på kontrakter mellom Statens vegvesen og Mustorps slekt. Det er å anta at denne typen kontrakter ble benyttet med andre grunneiere i området også. I en av kontraktene datert til 7.juni 1928 sto det følgende «*Efter at veivesenet har uttat den grus det måtte ønske, falder eiendommen tilbake til selgeren*».<sup>105</sup> Denne type ordlyd i en kontrakt skulle vise seg å få utfordringer for grunneiere da vegvesenet ikke ønsket å slutte å ta ut ressurser. Et annet eksempel er: «*Mustorp forbeholder sig også at grunden faller tilbake når Staten forlater taket*» denne avtalen er datert til 28.januar 1932.<sup>106</sup> Det er nå slik at det tok lang tid før Statens vegvesen forlot grustaket i Mona-området, de hadde egen drift der til 2002. I 2003 tok Mesta over, Mesta er et statlig entreprenørfirma som var utskilt fra Statens vegvesen.<sup>107</sup> Hvilke konkrete følger disse kontraktene fikk blir ikke vektlagt i oppgaven. Men ordlyden i kontraktene illustrerer hvordan Statens vegvesen i noen tilfeller fikk tilgang til ressursene i Monaryggen. Ole Petter Mustorp som i dag er grunneier i Mona-området uttaler at kontraktene, i noen tilfeller, også var vage i oppmålingen av areal som inngikk i avtalene.<sup>108</sup> Det var vanlig at man

---

<sup>102</sup> NOU 1980:18 s.3

<sup>103</sup> NOU 1980:18 s.3

<sup>104</sup> NOU, 1980:18 s.43

<sup>105</sup> Arkiv Mustorp, kontrakt, 1928

<sup>106</sup> Arkiv Mustorp, kontrakt, 1932

<sup>107</sup> Arnesen, Statens vegvesen (epost 03.04.18)

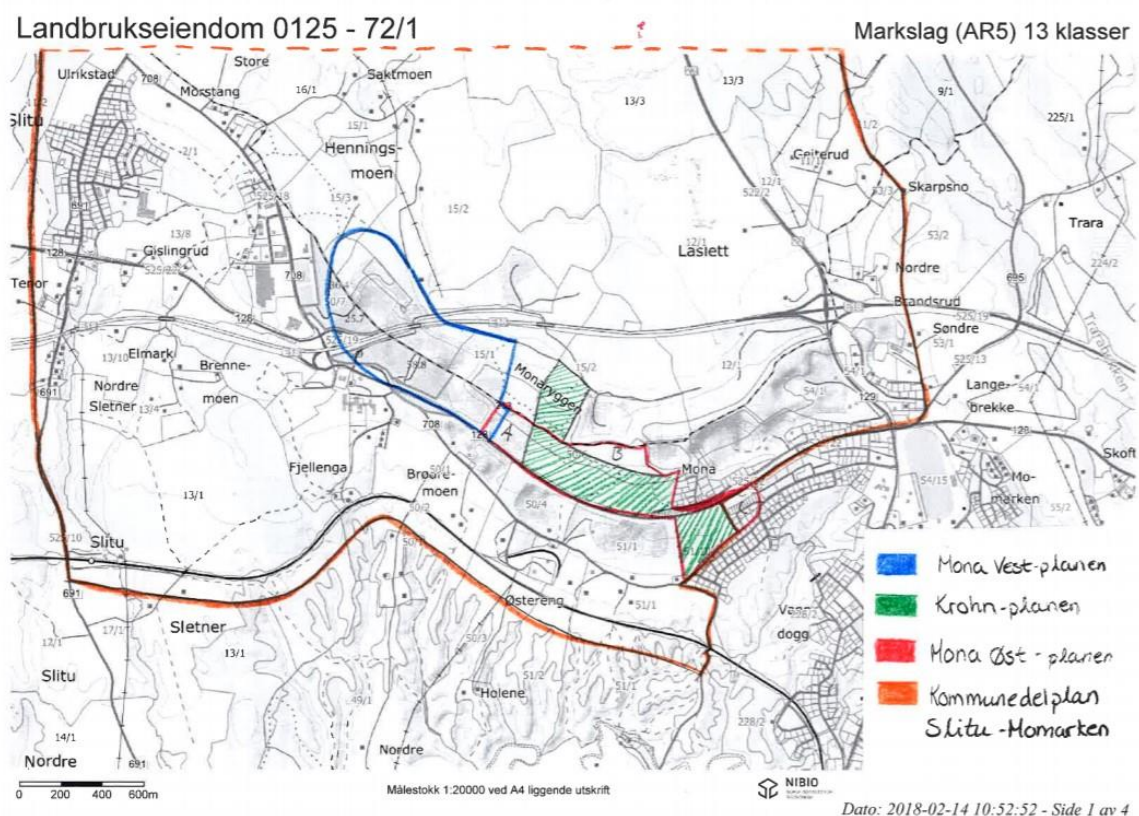
<sup>108</sup> Mustorp, grunneier, 11.04.2018

tok utgangspunkt i ei furu eller en stein, som etter hvert ble hogget ned eller steinen ble flyttet. Det forekom også kontrakter hvor grunnen ikke falt tilbake til grunneier etter drift.

Det ble gjort et vagt forsøk på å rydde opp i disse kontraktene i 1993, da planen *Venstre del av Monaryggen* ble vedtatt.<sup>109</sup> I planen forekommer det samme ordlyd som i kontraktene til Statens vegvesen: «I kontraktene som foreligger mellom grunneiere og Statens Vegvesen skal grunnen tilbakeføres til grunneier etter ferdig uttak».<sup>110</sup> Utfordringene med uttakskontraktene mellom Statens vegvesen og grunneiere ble det ryddet opp i før under utarbeidelsen av planen for den nye E18, hvor anleggsvirksomheten begynte i 2005.<sup>111</sup>

### 3.3 Mona Vest

Denne bakgrunnen og erfaringen noen av grunneierne har hatt tidligere kan ha hatt innvirkning på hvordan de har imøtekommet planarbeid og planutvikling. I den statlige utredningen som var oppnevnt av Miljøverndepartementet, ble ikke grunneierne inkludert. Det kommer frem i Eidsberg kommune sitt arkiv at man ønsket å inkludere grunneiere mer i planprosessen knyttet til utarbeidelsen av en plan.<sup>112</sup>



Figur 10: Bildet illustrere hvor i Mona-området de forskjellige planene har berørt.

<sup>109</sup> Venstre del av Monaryggen, 1993, s.7

<sup>110</sup> Venstre del av Monaryggen, 1993, s.7

<sup>111</sup> Schmedling, 2008, s.18

<sup>112</sup> Olausen, 2008, s.2

Det kan være slik at grunneierne følte seg forbigått eller oversett i denne prosessen. Det var trolig ikke hensiktsmessig for det statlige utvalget å inkludere grunneierne i prosessen da utredningen skulle kartlegge hvilke retningslinjer man burde sette nasjonalt for å sikre ressurser og drift. Første planen som kom var *Venstre del av Monaryggen* den ble vedtatt i 1993. Denne planen blir også omtalt som *Mona Vest-planen*. Under arbeidet med denne planen var driftere og grunneiere mer inkludert i prosessen.<sup>113</sup>

Skal vi spore startskuddet for selve planarbeidet i Mona-området må vi tilbake til 1984. Statens vegvesen hadde et ønske om utvidelse av deres drift i ett av grustakene som vegvesenet drev, og søkte Eidsberg kommune om dette i 1984.<sup>114</sup> Denne søknaden ble behandlet i kommunen i 1985, uten noe konkret utfall.<sup>115</sup> Fire år senere sender Statens vegvesen inn en ny utvidet søknad til kommunen. Etter den andre søknaden fra Statens vegvesen ble det klart for kommunen at det var et behov for en plan over Mona-området. En styringsgruppe ble opprettet med en representant hver fra henholdsvis Eidsberg kommune, Trøgstad kommune, Statens vegvesen og Askim kommune. Grunneiere var også representert i styringsgruppen gjennom en representant fra hver av de to kommunene.<sup>116</sup>

Arbeidet til styringsgruppen pågikk fra 1989 – 1991. Resultatet av arbeidet var at det ble fremmet et forslag til en delplan og en planprosess som begge kommunene aksepterte, men lengre kom ikke arbeidet. Planen ble ikke satt ut i livet. Grunnen til dette var at Miljøverndepartementet samtidig fremmet nye synspunkter og ønsker for Mona-området. Miljøverndepartementet uttrykket at de ønsket en helhetlig plan for Monaryggen. Noe av grunnlaget for dette ønsket skal ha vært at ressursene var av nasjonal verdi.<sup>117</sup> Miljøverndepartementet ønsket at Østfold fylkeskommune skulle være pådriver for planarbeidet.<sup>118</sup>

Arbeidet om en slik helhetlig plan for Monaryggen startet i 1991. I dette planarbeidet ble grunneiere og gjenboeres interesser vektlagt.<sup>119</sup> Planarbeidet med Østfold fylkeskommune som pådriver ble etterhvert avsluttet. Hovedgrunnen til at det ikke ble noen helhetlig plan på dette tidspunktet var at det dukket opp andre problemstillinger for fylkeskommunen, og Miljøverndepartementet engasjerte seg ikke tyngre i planprosessen.<sup>120</sup>

Etter at arbeidet med den helhetlige planen falt bort, gikk man tilbake til planen styringsgruppen hadde utformet i 1991. Denne planen har tittelen «*Forslag til reguleringsplan, regulerings-*

---

<sup>113</sup> Venstre del av Monaryggen, 1993, s.1

<sup>114</sup> Olausen, 2008, s.2

<sup>115</sup> Olausen, 2008, s.2

<sup>116</sup> Venstre del av Monaryggen, 1993, s.1

<sup>117</sup> Eidsberg Kommune, arkiv: Saksnr: 97/01704

<sup>118</sup> Olausen, 2008, s.3

<sup>119</sup> Olausen, 2008, s.2

<sup>120</sup> Olausen, 2008, s.4

*bestemmelser for venstre deler av Monaryggen*». Det er denne planen som blir omtalt for «*Venstre deler av Monaryggen*» eller «*Mona Vest-planen*», den ble vedtatt i 1993. Inntrykket av planen er at den er noe ufullstendig. Årsaken kan være at Eidsberg og Trøgstad kommune ikke fikk mulighet til å ferdigstille planen i 1991, fordi ønskene fra Miljøverndepartementet med en felles plan for Mona-området ble imøtekommet, ved at planarbeidet med den helhetlige planen ble satt i gang i 1991.

*Venstre deler av Monaryggen* (1993) var en kompleks reguleringsplan som balanserte nasjonale og lokale interesser. Den har plan for hvordan ressursene i området skulle benyttes.<sup>121</sup> Knyttet til planen var det mange aktører involvert som hadde kryssende interesser. Utfordringene rundt hva som skulle vernes og hva som skulle benyttes som ressurs ble drøftet i planarbeidet.

Disse hendelsene illustrerer at politiske beslutninger og samfunnets utvikling kan gjenspeiles i Mona-området. Den raske veksten av drift i området gjorde at det ble behov for regulering og retningslinjer av entreprenørvirksomheten, slik at den ikke skulle gå ut over andre aktører i området. Det viste seg at da entreprenørene søkte kommunen om utvidelse av sin drift og interesser, førte dette til ringvirkninger og reguleringer av området i form av utarbeidelse av planer.

Starten av året 1999, avholdes det et møte i regi av Østfold fylkeskommune.<sup>122</sup> På møtet kommer det frem at det er behov for utarbeidelse av en statlig plan over Mona-området og Monaryggen. Grunnlaget for møtet var det skulle utarbeides en plan i samtykke med plan- og bygningsloven fra 1985.<sup>123</sup> Grunnlaget for at det kom en ny plan og bygningslov 20 år etter loven som kom i 1965, begrunnes med rask samfunnsutvikling.<sup>124</sup> Denne nye loven hadde likheter til forrige, men satte ytterligere krav til kommune og fylkeskommune angående planlegging. De som deltok på møtet i regi av fylkeskommunen var representanter fra Næringsdepartementet, Miljøverndepartementet, Bergvesenet, Eidsberg kommune og Grunneierlaget.<sup>125</sup>

### **3.4 Oppsummering kapittel tre**

I dette kapittelet har vi sett hvordan det nasjonale miljøfokuset påvirket reguleringsarbeidet i Mona-området. Det er presentert tidligere hvordan nasjonale interesser gjennom Statens

---

<sup>121</sup> Venstre del av Monaryggen, 1993, s.11

<sup>122</sup> Eidsberg Kommune, arkiv: Saksnr: 97/01704

<sup>123</sup> Olausen, 2008, s.3

<sup>124</sup> Bratberg, 1995, s.29

<sup>125</sup> Olausen, 2008, s.4

vegvesen, fikk tilgang på ressurser i Monaryggen. Dette skjedde gjennom kontrakter med grunneier som skulle vise seg i noen tilfeller å være problematiske.

Under arbeidet med planen *Vestre deler av Monaryggen* (1993) kom interessekonfliktene i området til overflaten. Miljøverdetartementet ønsket en felles plan for hele Mona-området og Mona Vest-planen ble satt på vent. Miljøverndepartementet og Østfold fylkeskommune lyktes ikke i å utarbeide noen slik helhetlig plan for Mona-området. Eidsberg og Trøgstad kommune vendte da tilbake til planen som ble akseptert i 1991.

## **4.0 Fortsatt interessekonflikter i Mona-området (2000 - 2018)**

Desto nærmere vi kommer vår egen tid jo vanskeligere er det å se utviklingslinjene i historien.<sup>126</sup> Etter 1995 er det noen utviklingslinjer som er klarere enn andre. Norge ble sterkere internasjonalisert og integrert i en globalisert verden. Samfunnet ble sterkt påvirket av kommunikasjonsteknologien og tilgjengeligheten på informasjon.<sup>127</sup> Endringene angikk alle mennesker i Norge, men disse endringene hadde ikke direkte innvirkning på tema og problemstilling i denne oppgaven.

I dette kapittelet blir det belyst hvordan en del av Monaryggen etter hvert fikk vernestatus. Forrige kapittel omhandlet hvordan en del av Mona-området ble regulert. Det skulle vise seg at det var behov for ytterligere reguleringer bare noen år etter at planen *Vestre deler av Monaryggen* (1993) ble vedtatt.

### **4.1 Konflikt med bebyggelse**

Entreprenørene hadde i stor grad hatt muligheten til å ta ut masser som de selv ønsket i Monaryggen, uten overordnede retningslinjer og konsekvensutredninger. Med den økende driften bød dette på utfordringer.

I 1991 fikk Eidsberg kommune søknad fra Høisand siloanlegg AS, som hadde et ønske om utvidelse av sin drift.<sup>128</sup> Det viste seg at det var flere husstander og naboer til siloanlegget som stilte seg negativt til utvidelsen av driften (se figur 11, illustrere avstanden fra husstander til grustak). Naboene ønsket en reguleringsplan og en konsekvensutredning. Søknaden fra Høisand AS pågikk fortsatt i 1994. Det kom frem under dette arbeidet at bebyggelsen i nærheten av Høisand AS var svært utsatt for sandflukt.<sup>129</sup> Denne sandflukten fungerte slik at om det blåste

---

<sup>126</sup> Stugu, 2012, s.291

<sup>127</sup> Stugu, 2012, s.291

<sup>128</sup> Olausen, 2008, s.4

<sup>129</sup> Olausen, 2008, s.4



nordavind kunne ikke naboer ha vinduer eller dører åpne. Eidsberg kommune ønsket ikke ytterligere utgraving mot syd, og begrunnet dette med den utsatte bebyggelsen i området. Vedtaket som kommunen fattet ble påklaget av Høisand AS. Det ble på nytt avvist, deretter ble klagen avvist av fylkesmannen i Østfold.<sup>130</sup> Ifølge vedtaket skulle det være fysisk sikring av gruskanten/uttakskanten og det skulle dokumenteres helsemessige ulemper ved sandflukt. Videre ble det avkrevd en tiltaksplan for å begrense sandflukten til bebyggelsen.

Striden mellom bebyggelsen og Høisand AS fortsatte i årene fremover. Saken kom opp på ny i 1995 da kommunelegen fikk inn en klage angående helseplager som var relatert til støv og sandflukt.<sup>131</sup> I klagen kommer det frem at det fortsatt var manglende sikring av raskanter. I mars 1995 ble det holdt et møte med Høisand AS. Det kommer frem på møtet at tiltakene som skulle vært satt inn ikke hadde blitt iverksatt på en tilfredsstillende måte. Etter dette møtet hadde Høisand AS bekreftet at det skulle lages tiltaksplaner for rehabilitering og fremtidig avslutning.<sup>132</sup>

Samme konflikten blusset på nytt opp igjen i 1998, noe det kan være flere årsaker til. 4.oktober 1995 kjøpte Høisand AS en bolig som ikke var lang unna uttakskanten til grustaket (se figur 11, gul making).<sup>133</sup> Noen år senere 4. juni 1998 kjøpte Høisand AS enda en bolig som grenset til grustaket (se figur 11, rød markering).<sup>134</sup> Det er problematisk å spekulere i hva Høisand AS skulle med to eneboliger som var nærmest uttakskanten til grustaket, da det er lite kilder knyttet til dette. Salget av begge eiendommene er tinglyst og det fremkommer at kjøpesummen på første bolig i 1995 var på 350 000 kroner, i 2017 ville dette tilsvart 548 663 kroner.<sup>135</sup> Kjøpesummen for boligen i 1998 var på 1 600 000 kroner, i 2017 ville denne summen tilsvart 2 360 839 kroner.<sup>136</sup> Eiendommen som ble kjøpt i 1998 (rød markering på illustrasjonen) har ikke lengre noen bygning, da denne har blitt revet. Når dette har skjedd er uvisst. Eidsberg kommune mottok et brev fra naboer og gjenboere datert til 6.11.1998. I brevet hevdet naboene at sandflukten fortsatt ikke er på et akseptabelt nivå.<sup>137</sup> Dette ble videresendt til Høisand AS som hevdet de hadde forebygget problemet ved å så til en jordvoll mot bebyggelsen.

---

<sup>130</sup> Olausen, 2008, s.4

<sup>131</sup> Olausen, 2008, s.4

<sup>132</sup> Olausen, 2008, s.4

<sup>133</sup> Werner & Ohr, 2018, Tinglyst 1995, Tinglyst 2014

<sup>134</sup> Werner & Ohr, 2018, Tinglyst 1998

<sup>135</sup> Statistisk sentralbyrå, 2018

<sup>136</sup> Statistisk sentralbyrå, 2018

<sup>137</sup> Olausen, 2008, s.4



Figur 11: Illustrasjon av hvor boligene Høisand AS kjøpte var.

Eiendommen som er markert med gult ble av Høisand AS solgt videre i 2014 til en privatperson.<sup>138</sup>

Denne problematikken illustrerer at det var et ytterligere behov for regulering og konsekvensutredning av driften i området. I planen *Venstre deler av Monaryggen* (1993) var det et punkt om revegetering som nettopp var for å hindre sandflukt.<sup>139</sup> Høisand AS var ikke inkludert i denne planen.<sup>140</sup>

I 1996 oppdages det at entreprenørene i grustakene var på vei til å slå gjennom terrengprofilen til Monaryggen. Det skapte et behov for ytterligere arealregulering og konsekvens-utredning av Monaryggen. Det var grustak på begge sider av profilen som tok ut ressurser. Det var et ønske fra Østfold fylkeskommune om å verne terrengprofilen i landskapet.<sup>141</sup> Østfold fylkeskommune fremmet en sak om verneinteresser og bevaring av noen deler av Monaryggen i 1996.<sup>142</sup> Det var tydelig at Monaryggens terrengprofil var i fred med å bli borte da grustak på begge sider tok ut ressurser, og var i nærheten av å grave gjennom profilen som sto igjen. Begrunnelsen for at det var et ønske om å verne ryggen, var fordi moreneavsetningen var en av de største og mest markerte avsetningene på Østlandet. Vervingen av ryggen berørte ikke bare lokalt og regionalt nivå, men hadde også nasjonal og internasjonale betydning.<sup>143</sup> Selve terrengprofilen ble ikke vernet før i 2014.<sup>144</sup> Før terrengprofilen ble vernet var det andre områder som ble utredet først. Planbehovet var mer komplekst og omfattende, og ble utredet i den såkalte «Krohnplanen».

<sup>138</sup> Werner & Ohr, 2018, Tinglyst 1998

<sup>139</sup> Venstre del av Monaryggen, 1993, s.13

<sup>140</sup> Venstre del av Monaryggen, 1993, s.2

<sup>141</sup> Olausen, 2008, s.6

<sup>142</sup> Olausen, 2008, s.6

<sup>143</sup> Olausen, 2008, s.6

<sup>144</sup> Kommunedelplan Slitu – Momarken, 2014, s.32

## 4.2 Krohnplanen

Krohnplanen er et kallenavn på en verneplan for Monaryggen. Ottar Krohn var ansatt hos Østfold fylkeskommune og ledet arbeidet med verneplanen.

Å få tak i et eksemplar av Krohnplanen har vist seg vanskelig. Eidsberg kommune har alle sine vedtatte planer tilgjengelig på nett. En selvstendig Krohnplan eller verneplan under annet navn kommer ikke frem på denne listen, men både *Del av Mona Øst-planen* (2002) og *Kommunedelplanen Slitu – Momarken* (2014) viser til Krohnplanen. Disse planene er tilgjengelige i Eidsbergs arkiv, og særlig *Del av Mona Øst-planen* (2002) bygger på Krohnplanen. Jeg har hentet min informasjon om Krohnplanen fra slike kilder.<sup>145</sup>

Saksbehandleren, Ottar Krohn, har lite informasjon om hvorvidt planen har blitt vedtatt eller om det finnes en kopi<sup>146</sup>. Før planen var endelig vedtatt tok Krohn seg en jobb på Svalbard og innhentet aldri noe ytterligere informasjon om planen. Flere har hjulpet til med å prøve å finne planen, uten hell. Ved et tilfelle skulle det være en avbildning av planen. Bildene som ble tilsendt, stemmer over ens med *Del av Mona øst-planen* (2002). Det ser ut til å være en forvirring om hva som er Krohnplanen. Det er noe underlig at denne planen ikke er mulig å spore opp, da den i planbeskrivelsen av *Kommunedelplan Slitu- Momarken* (2014), har Krohnplanen blitt henvist til fire ganger. Det kommer ikke frem når, eller om Krohnplanen har blitt vedtatt.<sup>147</sup>

I følge arkivloven skal alle offentlige virksomheter ha et arkiv, dette arkivet skal ta vare på materialet for pågående saker og eldre materialer.<sup>148</sup> Det kan være flere grunner til at et kommunearkiv kan være mangelfullt. Særlig etter kommunesammenslåinger har dette vært en utfordring.<sup>149</sup> Er et arkiv uorganisert eller uordnet, vil det i praksis si at kildene er utilgjengelige.<sup>150</sup> Et godt tilgjengelig arkiv sparer tid, ressurser og penger.<sup>151</sup> I et historisk perspektiv er arkiver viktige for å kunne si noe om hva som har skjedd.<sup>152</sup> Det at Krohnplanen

---

<sup>145</sup> Del av Mona Øst, 2002, s.5

<sup>146</sup> Krohn, Østfold fylkeskommune, 19.03.2018

<sup>147</sup> Krohnplanen har blitt et stort mysterium. Fylkesmannen i Østfold, Østfold fylkeskommune, Eidsberg kommune, Asplan viak som utarbeidet *Kommunedelplan Slitu – Momarken* (2014) og Trøgstad kommune har blitt kontaktet i jakten på denne planen. Petter Christensen som var oppdragsleder for *Kommunedelplan Slitu – Momarken* (2014) uttrykket at de hadde hatt utfordringer knyttet til Krohnplanen og anbefalte meg å kontakte Trøgstad kommune. Heller ikke Trøgstad kommune hadde Krohnplanen. Jeg fikk

tilsendt det de hadde fått av fylkeskommunen. Dette var kartet som Turid H. Bergerøy tegnet til *Del av Mona Øst-planen* (2002) (se figur 13) og et skriv. Fylkesmannen i Østfold skal ha tilsendt kartet i *Del av Mona Øst-planen* (2002) til Trøgstad kommune i forbindelse med planarbeidet til *Kommunedelplan for Slitu – Momarken* (2014).

<sup>148</sup> Dørum, 1999, s.13

<sup>149</sup> Mykland & Masdalen, 1987, s.4

<sup>150</sup> Mykland & Masdalen, 1987, s.4

<sup>151</sup> Dørum, 1999, s.10

<sup>152</sup> Dørum, 1999, s.16

ikke er funnet gjør at en ikke kan si noe om den konkrete planen. Det er underlig at denne planen blir referert til, når den er utilgjengelig.

Ottar Krohn uttrykket at det er kildemateriale hos fylkeskommunen i Moss som kan være relevant for å finne planen. Men planen har blitt etterspurt av Trøgstad kommune i forbindelse med planarbeidet med *Kommunedelplanen Slitu-Momarken* (2014) uten resultat. Grunnet tidsbegrensninger i arbeidet med masteroppgaven har det ikke vært mulig for meg å lete i fylkeskommunens arkiv. Det kan være slik at planen befinner seg der.

Hvilke opplysninger finnes så i Krohnplanen? Et fokus synes å ha vært på fredede kulturminner. Det er en rekke historiske gravhauger og forminner i Mona-området og på Monaryggen. Da Krohnplanen ikke har vært mulig å oppdrive er det konkrete antallet av fredede kulturminner i denne planen usikkert. Men før arbeidet med *Del av Mona Øst-planen* (2002) begynte var det registrert seks automatisk fredede kulturminner i Mona-området.<sup>153</sup> Det er sannsynlig at dette tallet da stemmer, da *Del av Mona Øst-planen* (2002) både tegner inn Krohnplanen i sin plan og vektlegger den i planarbeidet (se figur 13). Kulturminner som har blitt automatisk fredet, betyr at det er kulturminner som stammer fra oldtid og middelalder frem til 1537.<sup>154</sup> Årstallet 1537 er ikke tilfeldig, da året markerer slutten på senmiddelalderen og Norges politiske selvstendighet, samt begynnelsen på reformasjonen i Norge.<sup>155</sup> Reformasjonen i Norge var overgangen fra den katolske kirke til protestantisme.<sup>156</sup>

Krohnplanen skal være den første vedtatte verneplanen for Mona-området som alle grunneiere aksepterte.

#### **4.3 Reguleringsplan for Del av Mona Øst**

Situasjonen omkring årtusenskiftet var altså at det forelå reguleringsplanen *Venstre deler av Monaryggen* (1993), samt en verneplan for Monaryggen. I 1999 startet arbeidet med å regulere en del av Mona Øst.<sup>157</sup>

Hans og Erling Grini var brødre og bosatt i Eidsberg kommune. Hans Grini døde i 2007 og etterlot sin formue til sin bror Erling, som døde i 2014. Brødrene hadde ingen etterfølgere og formuen ble testamentert til «*gode tiltak eller formål i Eidsberg kommune*».<sup>158</sup>

---

<sup>153</sup> Reguleringsplan Del av Mona Øst, 2002, s.5

<sup>154</sup> Kulturminneloven 1979: § 4

<sup>155</sup> Moseng, Opsahl, Pettersen & sandmo, 2011, s.398

<sup>156</sup> Dyrvik, 2011, s.243

<sup>157</sup> Eidsberg Kommune, arkiv: Saksnr: L12

94/025228-007

<sup>158</sup> Blørstad, 2015

Det var disse brødrene som igangsatte arbeidet med den andre delen av Mona-området, som omtales som Mona øst (se figur 10, for avgrensning av planen). Muntlige kilder uttrykker at brødrene hadde et ønske om å utvide sin drift av grus i Monaryggen, trolig av økonomiske årsaker. De var antagelig innforstått med at det var et behov for regulering dersom man skulle få utnyttet ressursene på en god måte. Brødrene kontaktet landskapsarkitekten Turid Harstad Bergerøy. Bergerøy selv har vært usikker på hvorfor brødrene ønsket å utvide sin drift i området da brødrene fremsto velstående med hver sin storgård i Eidsberg kommune. Bergerøy påtok seg arbeidet med *Del av Mona Øst-planen* (2002) som privatperson, og Hans og Erling Grini er oppført som tiltakshavere.<sup>159</sup> Dette var altså et privat reguleringsarbeid.

### 4.3.1 Kartlegging av gravhauger

I forbindelse med *Del av Mona Øst-planen* (2002) ble det utført befaring i Mona-området. Fylkeskonservatoren stilte krav om arkeologiske registreringer i området.<sup>160</sup> Dette ble gjort på sommeren og høsten året 2000.<sup>161</sup> Funnene som ble gjort var betydelige da det ble kartlagt seks nye gravhauger.<sup>162</sup> Dateringen av gravhaugene er usikker. Grunnet ut fra tidligere funn som er datert i Monaryggen blir det hevdet at samtlige betraktes som automatisk fredet.<sup>163</sup> Anbefalingen ble at det skulle være 30 meters avstand fra kanten av grustaket og de eventuelle gravhaugene. Begrunnelsen for at denne avstanden skal være tilsvarende, er for at det skal være synlig å se landskapskonteksten til gravhaugen.<sup>164</sup>

Det er høvdinggraver på Monaryggen som er datert til ca. 500 fvt.<sup>165</sup> I gravene skal det være gravlagt enten småkonger eller høvdinger.<sup>166</sup> Et illustrerende eksempel på en slik gravhaug befinner seg ved Edwin Ruuds Hospital (se figur 12, bildet av gravhaug). Disse hadde en diameter på 30-35 meter og en høyde på fire meter. Beliggenheten til gravhaugene er trolig ikke tilfeldig da de hadde en storslått utsikt til Glomma.<sup>167</sup>

En annen gravhaug verdt å bemerke er den som befinner seg i det området som blir omtalt som «utsikten». Skal man finne veien til utsikten benytter man seg av gamle E18, som i dag er riksvei 128. Langs denne veien var det tidligere en «rasteplass» på nordsiden av veien, hvor man kunne stoppe og se ut mot Glomma. Gikk man oppover i terrenget bak denne rasteplassen ble utsikten enda bedre. Det er dette området som blir beskrevet for å inneha småkongegraver og høvdinggraver. Siden utsikten var en kjent plass for lokalsamfunnet fikk ikke disse

<sup>159</sup> Reguleringsplan Del av Mona Øst: 2002, forsiden

<sup>160</sup> Reguleringsplan Del av Mona Øst: 2002 s.5

<sup>161</sup> Reguleringsplan Del av Mona Øst: 2002 s.5

<sup>162</sup> Reguleringsplan Del av Mona Øst: 2002 s.5

<sup>163</sup> Akriv Eidsberg kommune Saksnr: kka 99/4588

<sup>164</sup> Akriv Eidsberg kommune Saksnr: kka 99/4588

<sup>165</sup> Ludvigsen, Bergersen, & Nygaard, 1980, s.21

<sup>166</sup> Ludvigsen, Bergersen, & Nygaard, 1980, s.21

<sup>167</sup> Ludvigsen, Bergersen, & Nygaard, 1980, s.21

gravhaugene være i fred. Muntlige kilder bekrefter at da de var unge forsøkte de grave for å finne «vikingskatter» på Monaryggen.<sup>168</sup>

#### 4.3.2 Planarbeidet Mona Øst

Bergerøy hadde en deltidsstilling for Fylkesmannen i Østfold ved miljøvern avdelingen. Nettverket hun hadde gjennom deltidsstillingen benyttet hun til å utarbeide planen for Mona Øst. Planarbeidet begynte offisielt 15.12.1999.<sup>169</sup> Arbeidet var komplekst og det kom flere interessekonflikter opp underveis i arbeidet.



Figur 27. ID40965-1. Mot A.

Figur 12: Bildet er av en gravhaug ved Ewind Ruud hospital. Hentet fra Østfold fylkeskommune.

Dette var konflikter som stort sett var relatert til verning og drift. Østfold fylkeskommune ønsket at reguleringsforslaget skulle tilrettelegge slik at en del av terrengprofilen av Monaryggen kunne bevares.<sup>170</sup> Det var også et ønske fra fylkeskommunen sin side at området skulle kunne benyttes av befolkningen til «rekreasjons- og friluftformål».<sup>171</sup> Dette betyr at det var et ønske om at befolkningen skulle kunne benytte området som friluftsområde, samt som et område hvor man henter krefter og søker hvile.<sup>172</sup> Rekreasjonsområdene det er snakk om kan være stier og lignende som har vært i bruk helt siden Mysen idrettsforenings bruk av Monaryggen. Som en motvekt ønsket noen av grunneieren å ta ut ressurser i området. Andre grunneiere ønsket ikke om å ta ut løsmasser. Dette illustrerer de mange interessekonfliktene i

<sup>168</sup> Olausen, tidligere virksomhetsleder, 16.01.2018

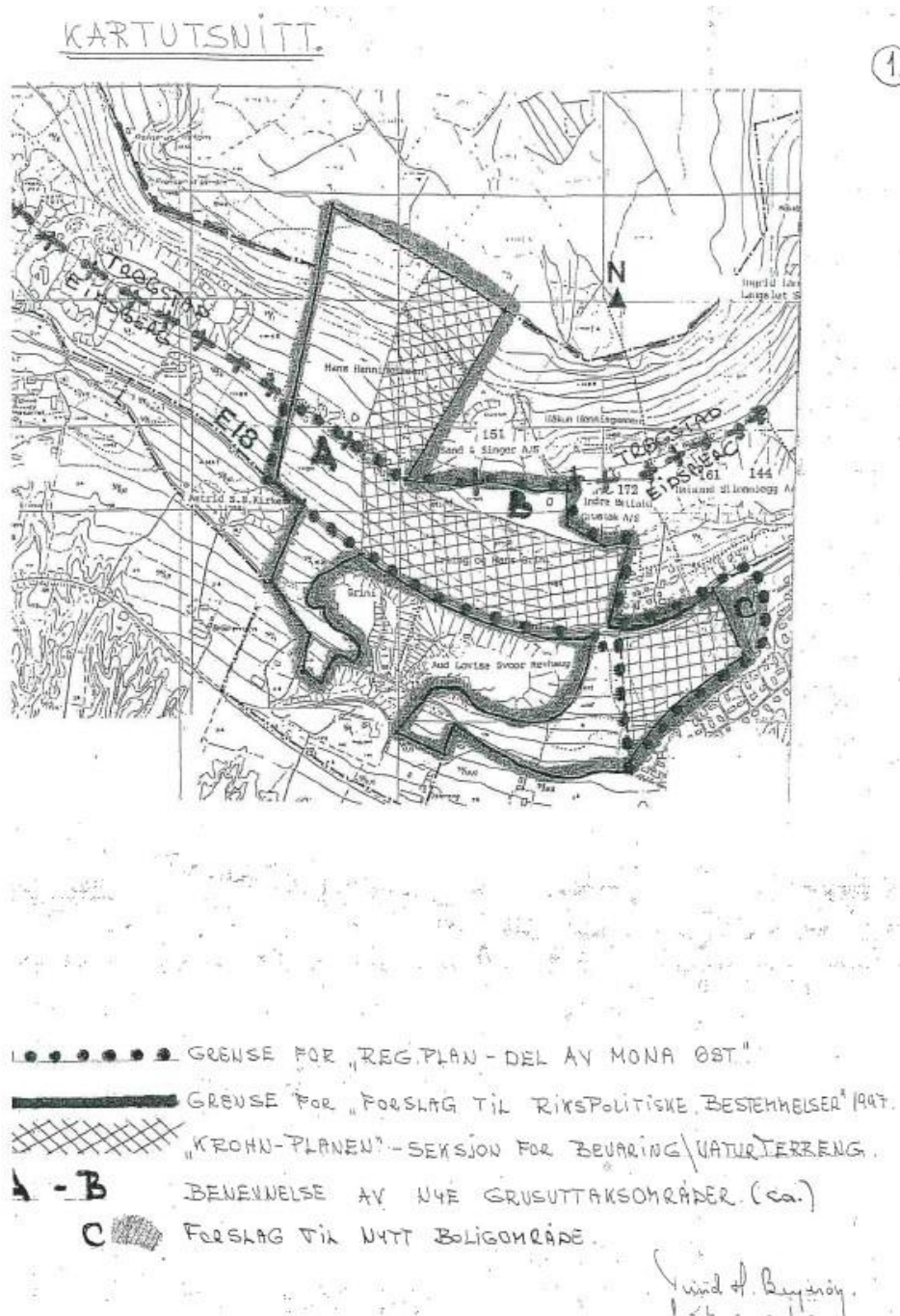
<sup>169</sup> Arkiv Eidsberg kommune, deres ref: 99/1320

<sup>170</sup> Arkiv Eidsberg kommune, saksnr: 00/02611-23

<sup>171</sup> Arkiv Eidsberg kommune, saksnr: 00/02611-23

<sup>172</sup> Landfald & Paulssen, 2006, s.466

Mona-området. Østfold fylkeskommune hadde ingen innsigelser eller merknader på planforslaget. Det ble uttrykket at arbeidet Bergerøy hadde gjort hadde vært både godt og grundig. Eidsberg kommune godkjente reguleringsplan for *Del av Mona Øst* den 28.02.02.<sup>173</sup> Kartutsnittet under (figur 13) illustrerer at «Reguleringsplan for del av Mona Øst» ikke går over på Trøgstad kommune. Det er ikke noe vedtak i Trøgstad kommune på *Den av Mona Øst-planen* (2002), bare i Eidsberg.



Figur 13: Kart fra "Del av Mona øst planen". Vedtatt i 2002.

<sup>173</sup> Arkiv Eidsberg kommune, Saksnr: 0008/02

Figur 13 er en illustrasjon Bergerøy har tegnet som viser hvor grensene til *Del av Mona øst-planen* (2002) går, samt hvilke områder Krohnplanen berører. For å se hvordan *Del av Mona øst-planen* (2002) planen er avgrenset i forhold til planen *Venstre del av Monaryggen* (1993) og *Kommunedelplan Slitu-Momarken* (2014) se figur 10.

#### **4.4 Kommunedelplan Slitu-Momarken**

Det er vedtatt to delplaner som regulerer forskjellige deler av Mona-området (se figur 10). Med to vedtatte planer er det fortsatt et omfattende areal i Mona-området som ikke er regulert. Tidligere var det gjort forsøk på å få en helhetlig plan over Mona-området, dette lyktes ikke. Det var for mange kryssende interesser i området. Likevel ønsket Eidsberg og Trøgstad kommune en helhetlig plan over Mona-området.<sup>174</sup> Grunnlaget for dette ønsket var at kommunene ønsket å avklare arealbruken i området mellom Slitu og Momarken (se figur 10). Det var et ønske om å avklare hva som skulle reguleres til næringsutvikling, boligområder og sikring av kulturminner.<sup>175</sup>

Det fremgår lite i de tilgjengelige arkivkildene om planprosessen knyttet til *Kommunedelplanen Slitu-Momarken* (2014). Men etter planen *Venstre del av Monaryggen* (1993) og *Del av Mona Øst-planen* (2002) var vedtatt, var ønsket om en felles plan for Mona-området fortsatt gjeldende. Flere problemstillinger var ikke løst. Eksempler på slike problemstillinger var sandflukt til bebyggelse og hvordan bevare terrengprofilen av Monaryggen.<sup>176</sup> Alle områder var ikke dekket i de to tidligere planene, dette bød på utfordringer da nye søknader fra entreprenører ble sendt til kommunene. Det var en mangel på arealoversikt i Mona-området. Kommunene ønsket å regulere hvilke arealer som skulle være til bolig, næring og landbruk. Samt hvilke forminner som skulle sikres, og hvordan området skulle kunne benyttes som natur- og friluftsområde. De to kommune Trøgstad og Eidsberg bestemte seg for å utarbeide en felles plan som skulle strekke seg fra Slitu til Momarken (figur 10).

Asplan Viak, et rådgivende ingeniør- og arkitektfirma, ble engasjert og utarbeidet et forslag til kommunedelplan.<sup>177</sup> Petter Christensen var oppdragsleder og Tiffany Nygård sto oppført som landskapsarkitekt i dette arbeidet. Planen som ble utarbeidet var oppe til høring første gang i 2012. I planprosessen som fremgår i planen kommer det frem at det kom 40 innspill til det

---

<sup>174</sup> Kommunedelplan Slitu – Momarken, 2014, s.8

<sup>175</sup> Kommunedelplan Slitu – Momarken, 2014, s.6

<sup>176</sup> Kommunedelplan Slitu – Momarken, 2014, s.32

<sup>177</sup> Asplan viak, 2018



første utkastet av planen.<sup>178</sup> Disse innsigelsene gjorde at kommunene Eidsberg og Trøgstad ikke kunne egengodkjenne planen, slik man hadde gjort med *Del av Mona Øst-planen* (2002).

I *Kommunedelplanen for Slitu-Momarken* (2014) ble det vedtatt at grunneiere i området skulle samordne driften av sand- og grusressursene ytterligere i Mona-området.

Det kommer frem innledningsvis i *Kommunedelplanen Slitu-Momarken* (2014) at det er mangel på arbeidsplasser i kommunene Eidsberg og Trøgstad, mange innbyggere pendler til arbeid. Grunneiere har stilt seg positiv til å bidra til næringsutvikling i områdene etter at ressursene er tatt ut. Denne planen viser også til fylkesplanen i Østfold. I fylkesplanen kommer det frem at det pekes på «*Slitu/Brennemoen som det ene av fem regionale næringsområder i Indre Østfold*».<sup>179</sup>

#### **4.5 Interessekonflikter i 2018**

Det er fortsatt tydelige interessekonflikter i Mona-området. Våren 2018 har det kommet to saker som illustrerer spenningene i området. I mars fikk Eidsberg og Trøgstad kommune et brev fra grusentreprenøren Fossens Eft. AS som drifter i Mona-området. Fossens Eft. AS hevder at deres tre konkurrenter drifter ulovlig. Bakgrunnen for klagen skal ligge i kravene som ble satt ved *Kommunedelplanen Slitu-Momarken* som ble vedtatt i 2014. Kravene har de tre grusentreprenørene Langebrekke, Høisand og Laugslet visstnok ikke innfridd.<sup>180</sup> Reguleringsplanen utarbeidet av Fossens Eft. het *Områderegulering Mona Vest*, og ble satt i kraft 16.03.2017.<sup>181</sup> Denne planen ble utformet i tråd med *Kommunedelplanen Slitu – Momarkens* (2014) bestemmelser.<sup>182</sup>

Konkurrentene til Fossens Eft. uttrykker at de har god dialog med begge kommunene og at de forholder seg til kommunenes bestemmelser. Men de er ikke enige i at den nåværende statusen til planutarbeidelse forbyr grustakene å drifte slik de drifter i dag.<sup>183</sup>

Den andre saken som illustrere spenningene i området er planen Langbrekke, Laugslet og Høisand stiller seg bak. Dette er en ny plan, utarbeidet i privat regi som innebærer blant annet å rive terrengprofilen i Monaryggen. Etter at profilen er tatt ut for ressurser og fjernet, har de en plan om å kjøre inn nye masser for å «gjenoppbygge» terrengprofilen og beplante den.<sup>184</sup> Etter uttaket er ønsket at det skal bli næringsområdet på nordsiden av ryggen, mot nye E18. På

---

<sup>178</sup> Kommunedelplan Slitu – Momarken, 2014, s.3

<sup>179</sup> Kommunedelplan Slitu – Momarken, 2014, s. 6

<sup>180</sup> Nilsen 28.03.2018

<sup>181</sup> Arkivet i Eidsberg kommune, arkivsakID: 14/4023

<sup>182</sup> Kommunedelplan Slitu – Momarken, 2014, s. 7

<sup>183</sup> Nilsen 28.03.2018

<sup>184</sup> Nilsen 06.04.2018

sørsiden er ønsket at det skal bli boligfelt. Kommunene skal ha vært klar over at denne planen har vært under utarbeidelse i et års tid.

#### ***4.6 Oppsummering kapittel fire***

Først i dette kapitlet ble vi presentert for en interessekonflikt mellom entreprenør Høisand AS og boligeiere i området. Beboerne reagerte på sandflukt. Det ble forsøkt å sette inn tiltak mot dette, men uten suksess.

Det at jeg ikke klarte å spore opp Krohnplanen i de kommunale arkivene er i seg selv et funn. Dette funnet understreker viktigheten av arkiv, og viser hvilken rolle arkivet har for at vi i dag skal kunne få et bilde av fortiden, eller forklare den. Heldigvis kommer mye av innholdet i Krohnplanen fram gjennom *Del av Mona Øst-planen* (2002). Dette har vært nyttig for meg.

I arbeidet med *Del av Mona Øst-planen* (2002) blir det kartlagt flere gravhauger i Mona-området. Dette var graver av en tidsalder som tilsa at de ble automatisk fredet.

*Kommunedelplanen for Slitu – Momarken* som ble vedtatt i 2014 gir de involverte aktørene sterkere retningslinjer å forholde seg til. Likevel er det pågående og aktive spenninger i området i dag, til tross for denne helhetlige kommunedelplanen. Dette kan være fordi noen entreprenører føler at deres drift har blitt begrenset i kommunebestemmelsene, andre entreprenører har lagt ressurser i å gjøre som kommunen har bestemt, uten at det gir dem noen direkte gevinst. Dette er eksempler som skaper misnøye og illustrere interessekonfliktene i området.

## **5.0 Mona-området fra 1870-2018: fra natur til kultur**

I denne oppgaven jeg vist hvordan Mona-området har utviklet seg over tid – fra et naturområdet til et menneskeskapt kulturområde med mange forskjellige aktører.

En merkbart utvikling følger etter at jernbanen kom til Mysen i 1882, og stedet utviklet seg til å bli områdets senter og stasjonsby. Denne etableringen var grunnlaget for den stødige befolkningsveksten som fulgte. Denne befolkningsveksten hadde direkte innvirkning på Mona-området, da folk begynte å bosette seg på sørsiden av Monaryggen. Denne bebyggelsen skulle senere komme i konflikt med entreprenørvirksomheten i området.

En annen samfunnsendring som kom til å prege Mona-området var veiteknologien. Staten delegerte mer av ansvaret for veibygging og vedlikehold over på kommunen på midten av 1800-tallet. Dette skjedde parallelt med fremskritt innen veiteknologien. Det at Monaryggen hadde

materialene den nye teknologien etterspurte, var drivkraften bak Statens vegvesens etablering på Monaryggen så tidlig som i 1876/77. Dette var startskuddet for en etterhvert omfattende entreprenørvirksomhet med sand- og grusuttak. Virksomheten tiltok særlig fra 1960-tallet og har fortsatt helt frem til i dag.

Allerede tidlig etter andre verdenskrig oppsto det konflikt mellom entreprenørvirksomheten og andre aktører i Mona-området. Representanter for Mysen idrettsforening, som hadde anlagt idrettsanlegg på Monaryggen, uttrykte tidlig bekymring på grunn av grustakene i nærheten. Dette førte til slutt til at anlegget ble solgt til en grusentreprenør.

Et nasjonalt vedtak om en ny bygningslov kom i 1965. Denne endringen var markant da den påla kommunene å utarbeide generalplaner. Dette fikk innvirkning på Mona-området. Kommunene hadde utsatt eller unnlatt å utarbeide plan over Mona-området fordi de var bekymret for at det ville komme erstatningskrav fra grunneiere og driftere. På denne tiden hadde allerede Statens vegvesen vært etablert en god stund, samt at andre entreprenører hadde etablert seg og driftet noen år. Dette skapte utfordringer for planarbeidet som omsider ble satt i gang.

Etter den økonomiske og industrielle veksten på 1950- og 1960-tallet, kom konsekvensene utover 1970-tallet. Miljøorganisasjoner ble dannet, og miljøpolitikk ble et faktum. Dette påvirket planutviklingen i Mona-området. Miljøfokus fikk innvirkning på Mona-området blant annet ved at Miljødepartementet fikk gjennom ønsket om å begynne arbeidet med en helhetlig plan over Mona. Planarbeidet falt dog omsider sammen. Etter at planarbeidet hadde falt sammen, gikk Eidsberg og Trøgstad kommune tilbake til arbeidet de hadde gjort før Miljøverndepartementet kom med sine innsigelser. Dette arbeidet munnet ut i planen *Venstre del av Monaryggen* som ble vedtatt i 1993.

Det gikk ikke mange årene før ønsket om en plan for hele området på ny kom opp. Det var nye statlige endringer å forholde seg til med en ny bygningslov i 1985 som vektla mer planlegging på fylkeskommunalt nivå. Grunnlaget for nok en ny lov skulle være den raske samfunnsutviklingen som hadde skjedd fra 1965. Grunnet mangel på arealplan over hele Mona-området, ble det problematisk når entreprenører søkte kommunene om utvidelse av driften. Uten en plan var det vanskelig å se konsekvenser av eventuelle beslutninger og enkeltvedtak. En konflikt med bebyggelsen som var i nærheten av et grustak blusset opp på 1990-tallet. Utfordringen var sandflukt. Det understreket behovet for ytterligere regulering.

I privat regi ble *Del av Mona Øst-planen* (2002) utarbeidet. Dette er planen som på mange måter har sikret at Krohnplanen lever videre, da den konkrete Krohnplanen har vært vanskelig

å oppdrive. Under arbeidet med *Del av Mona Øst-planen* (2002) var det befarings i Mona-området for å kartlegge gravhauger. Det var kartlagt seks gravhauger fra en tidligere befarings. På denne befarings ble det funnet ytterligere seks gravhauger. Disse gravhaugene stammer fra oldtid og middelalder, de ble automatisk fredet.

Resultatet ble reguleringsplanen *Del av Mona Øst-planen* (2002). Her fremmet også Østfold fylkeskommune sine ønsker for Mona-området: at det skulle benyttes til rekreasjons- og friluftsmål for befolkningen. Det ble også satt mer fokus på gravhauger og andre automatisk fredete kulturminner. Grunneiere hadde også forskjellige ønsker for området, noen ønsket å drifte, mens andre ikke viste interesse for forekomstene i området. *Del av Mona Øst-planen* ble vedtatt uten innsigelser og ble egengodkjent av Eidsberg kommune i 2002.

Til tross for en nylig vedtatt plan, var ønsket om en helhetlig plan fortsatt tilstede. Områder av Mona var fortsatt ikke regulert. Tanken om en helhetlig plan hadde eksistert siden 1971. Med årene hadde Eidsberg og Trøgstad kommune fått erfaring og blitt mer kjent med de kryssende interessene i området. Litt over 40 år tok det før den helhetlige planen for Mona- området var på plass. Denne ble vedtatt i 2014. Med dette skulle vi tro at roen i Mona-området hadde senket seg. Men nei, så langt i 2018 har det vært klare uenigheter i området. Noen aktører blir beskylt for å ikke følge kravene i *Kommunedelplanen Slitu – Momarken* (2014). Andre aktører ønsker noe som strider med *Kommunedelplanen* (2014), ønsket om å rive den bevarte terrengprofilen.

## **6.0 Konklusjon**

Området som blir omtalt har gått fra å være beiteområdet til et område som i dag preges av kommersiell drift, boligområder, kommunale veier og nasjonal hovedferdselsåre (E18), sykehus, friluftsområder og fredete kulturminner.

Mona-området har dermed vært i kontinuerlig endring siden 1870-årene da grusvirksomheten startet opp, i selve Monaryggen. Etter andre verdenskrig kom andre aktører og virksomheter til. Det skapte konflikt med grusvirksomheten. Som vist har disse interessekonfliktene vært løst ved reguleringer og offentlig planlegging. Dette har ikke vært enkelt, som virksomhetsleder Kjell H. Olausen uttrykte det i forbindelse med Mona Vest-planen på 1990-tallet:

*«Monaryggen vest er en kompleks reguleringsplan som berører mange og sterke interesser, både naboer, drivere og eiere. I tillegg kommer problematikken omkring nasjonale interesser som går på bruk av ressurser og verneinteresse».*<sup>185</sup>

Planene har delvis bidratt til å rydde opp i Mona-området, men fortsatt dukker det opp uløste konflikter som må løses i fremtiden.

---

<sup>185</sup> Eidsberg arkiv, notat, 1992

## 7.0 Litteratur

- Anderesen, A., Rosland, S., Ryymin, T., & Skålevåg, S. A. (2014). *Å girpe fortida - innføring i historisk forståing og metode*. Oslo: Det Norske Samlaget.
- Bergerøy, T. H. (2002). *Utkast til reguleringsplan: Del av Mona øst*. Eidsberg: Erling og Hans Grini.
- Bratberg, T. T.V (1995). *Bygningsloven 150 år : 1845-1995 : lovens opprinnelse og utvikling*. Steinkjer: Kommunal- og arbeidsdepartementet i samarbeid med Forvaltningsmuseet i Steinkjer.
- Dyrvik, S. (2011). *Norsk Historie 1625-1814*. Oslo: Det Norske Samlaget.
- Dørum, A. M. (1999). *Arkivkunnskap*. Oslo: Cappelen undervisning .
- Frøyset, H. (1959). *Bygdebok for Eidsberg og Mysen - Gårdshistorie bind 1*. Mysen: Eidsberg og Mysen Historielag .
- Fugelsnes, E. (2015, Oktober ). Hva er egentlig samfunnsansvar? *Forskningsetikk - et magasin fra De nasjonale forskningsetiske komiteene* , ss. 4-6.
- Jacobsen, D. I. (2011). *Hvordan gjennomføre undersøkelser? Innføring i samfunnsvitenskapelig metode*. Kristiansand: Høyskoleforlaget .
- Kiær, A. T. (1915). *Smaalenenes Amt 1814-1914*. S.I: s.n.
- Kjeldstadli, K. (2010). *Fortida er ikke hva den en gang var- en innføring i histoire faget*. Oslo: Unitversitetsforlaget.
- Knutsen, P. (2016). *Å forstå historie - Vitenskapsteori og forskningspraksis*. Kristiansand : Portal Forlag.
- Knutsen, S. (2009). *Veier til modernisering - veibygging, samferdsel og samfunnsendring i Norge på 1800-tallet*. Oslo: Pax Forlag.
- Ludvigsen, A., Bergersen, J., & Nygaard, T. (1980). *Bygdene rundt på ti tusen år : lokalhistorisk veiviser for Indre Østfold*. S.I: Kommunene.
- Moseng, O. G., Opsahl, E., Pettersen, G., & Sandmo, E. (2011). Norsk historie I 750-1537. I E. O. Ole Georg Moseng, *Norsk historie I 750-1537* (ss. 46-49). Oslo: Universitetsforlaget AS.

- Myhre, J. E. (2015). *Norsk historie 1814-1905*. Oslo: Samlaget.
- Mykland, L., & Masdalen, K.-O. (1987). *Administrasjonshistorie og arkivkunnskap : kommunene*. Oslo: Universitetsforlaget.
- Rudie, G. (1966). *Bygdehistorien 1537-1800*. Mysen : Eidsberg bygdebok-komit e.
- Sandberg, P.- . (1998). *Eidsberg gjennom 150  r*. Mysen: Eidsberg Sparebank .
- Sandem, A. (1981). *Eidsberg: ei mini-bygdebok* . Mysen : Forfatteren.
- Sandem, A. (2002). *Saken er M.I.F. : Mysen idrettsforening 100  r*. Mysen : A. Sandem .
- Sandnes, J. (1983). *Handbok i lokalhistorie - faget og metodene* . Oslo: Universitetsforlaget.
- Schmedling, T. (2008). *Vegen frem til E6 og E18 i  stfold*. Oslo: Statens vegvesen
- Stokkedal, T. (1999). *Tr gstad kirke 750  r*. Tr gstad: Tr gstad menighetsr d .
- Stugu, O. S. (2012). *Norsk historie etter 1905 - vegen mon velstandslandet* . Oslo: Det Norske Samlaget.
- Tjora, A. H. (2013). *Kvalitative forskningsmetoder i praksis*. Oslo: Guldendal Norsk Forlag AS.
- NOU 1980:18 (1980). *Sand og grus : utredning*. Oslo: Universitetsforlaget.
- Wilse, J. N., & Stubberud, T. (. (1993). *Reiser i  stfold p  1700-tallet*. Rakkestad: Valdisholm forlag.

## 7.1 Kilder

### Kommune planer

- Reguleringsplan *Venstre del av Monaryggen* (1993)
- Reguleringsplan for *Del av Mona Øst* (2002)
- *Kommunedelplan Slitu – Momarken* (2014)

### Dokumenter: kommunale og private

- Dokument i Eidsberg kommune sitt arkiv  
Olausen, K. H. (2008). *Monaryggens Planhistorie*. Mysen : Kjell H. Olausen.  
Skrevet: 10.03.08
- Dokument fra Østfold fylkeskommune til Eidsberg kommune (20.06.2001)  
Tittel: «*Reguleringsplan for del av Mona Øst, Eidsberg kommune – offentlig ettersyn*».  
Skrevet av: Magnar Tveit, Seksjonssjef plan og miljø.  
Mappe: Reguleringsplan Monaryggen 1993- Saksmappe  
Saksnummer i Eidsberg kommune: 00/02611-23
- Dokument i Eidsberg Kommune sitt arkiv (03.03.00)  
Tittel: «*Varsel om igangsetting av reguleringsarbeid for «del av Mona øst» Monaryggen, gnr.50 bnr.6 og gnr.51 og bnr. 10, Eidsberg kommune – Foreløpig uttalelse fra fylkeskonservatoren*».  
Skrevet av: fylkeskonservatoren i Østfold, Karl Kallhovd – konservator/arkeolog  
Mappe: Reguleringsplan Monaryggen mappe 1/2 1993-  
Saksnummer: kka 99/4588
- Dokument i Eidsberg Kommune sitt arkiv (28.02.02)  
Tittel: Særutskrift. «*Reguleringsplan for Mona øst. Administrasjonssjefens forslag til vedtak*».  
Saksnummer: 0008/02  
Arkivsaknr: 02/00296



- Dokument i Eidsberg Kommune sitt arkiv, dokument fra fylkesmannen i Østfold Miljøvernavdelingen (05.01.00)  
Tittel: «Reguleringsplan «Del av Mona øst», Monaryggen, Eidsberg kommune».  
Skrevet av: Rune Bergstrøm, fylkesmiljøsjef.  
Deres ref: 99/1320
  
- Dokument i Eidsberg Kommune sitt arkiv,  
Tittel: «*Monaryggen – reguleringsmessig status*», dokument  
Skrevet av: Kjell H. Olausen til Rolf Fosmo (07.05.99)  
Mappe: Reguleringsplan Monaryggen mappe 2/2 1993-  
Saksnummer: 97/01704
  
- Dokument i Eidsberg Kommune sitt arkiv – *Vedr. oppstilling av planarbeid for Mona øst.*  
Skrevet av: Turid H. Bergerøy (21.11.99)  
Mappe: Reguleringsplan Monaryggen 1993 – saksmappe  
Saksnummer: L12 94/025228-007
  
- Dokument i Eidsberg Kommune sitt arkiv, notat  
Skrevet av: Kjell H. Olausen, til: Teknisk sjef  
Sak: Reguleringsplan Monaryggen Vest (10.01.92)
  
- Eidsberg kommune – saksframlegg med vedak, Områdereguleringplan Mona Vest – sluttbehandlig. ArkivsakID: 14/4023
  
- Dokument privat arkiv, Ole Petter Mustorp  
Tittel: *Kjøpekontrakt*  
Dato: 07.06.1928
  
- Dokument privat arkiv, Ole Petter Mustorp  
Tittel: «*Ivar Mustorp og Statens veivesen v/lensmann Johansen er blitt enige om følgende*»  
Dato: 28.01.1932

### **Andre dokumenter:**

- Statens Kartverk . (2018). *Grunnboksinformasjon* . Eidsberg : Statens Kartverk.

### **7.2 Nettkilder**

Askheim, S. (2017, Desember 21). *Store Norske Leksikon*. Hentet fra Store Norske Leksikon:

<https://snl.no/Monaryggen> Lest: 13.02.18

Asplan viak . (2018, Mai 12). *Om Asplan viak* . Hentet fra Asplan viak :

<https://www.asplanviak.no/om-asplan-viak/> Lest:12.05.18

Aspøy, A. (2018, Januar 26). *Store Norske Leksikon*. Hentet fra Store Norske Leksikon:

[https://snl.no/Klima-\\_og\\_milj%C3%B8departementet](https://snl.no/Klima-_og_milj%C3%B8departementet) Lest: 04.03.18

Benum, E. (2015, November 25). *Norges historie* . Hentet fra Norges historie :

<https://www.norghistorie.no/oljealder-og-overflod/teknologi-og-okonomi/1902-forurensning-og-naturvern.html> Lest: 10.04.18

Blørstad, P. U. (2015, April 13). *Døde uten arvinger*. Smaalenene Avis. Hentet fra

Smaalenene Avis: <https://www.smaalenene.no/eidsberg/lokale-nyheter/slitu/dode-uten-arvinger/s/5-38-41397> Lest: 07.04.18

Gunnar Holth Grusforretning AS. (2017, April 3). *Gunnar Holth Grusforretning AS*. Hentet

fra Gunnar Holth Grusforretning AS: <https://www.gholth.no/om-ghg/historie/> Lest: 04.03.18

Langebrette grustak AS. (2018, Mai 09). *Langebrette grustak AS*. Hentet fra Langebrette grustak AS:

[http://langebrettegrustak.no/index.php?name=Om\\_oss%2FHistorikk.html](http://langebrettegrustak.no/index.php?name=Om_oss%2FHistorikk.html) Lest:09.05.18

Linge, H. (2009, Februar 14). *Store Norske Leksikon*. Hentet fra Store Norske Leksikon:

<https://snl.no/endemorene> Lest: 13.02.18

Linge, H. (2018, Februar 20). *Store Norske Leksikon*. Hentet fra Store Norske Leksikon:

<https://snl.no/ra> Lest:13.02.18

- Lovdata - kulturminneloven . (2018, Januar 1.). *Lovdata*. Hentet fra Lovdata:  
[https://lovdata.no/dokument/NL/lov/1978-06-09-50/KAPITTEL\\_2#%C2%A76](https://lovdata.no/dokument/NL/lov/1978-06-09-50/KAPITTEL_2#%C2%A76)  
Lest: 11.03.18
- Lovdata - Plan- og bygningsloven . (2018, Januar 1). *Lovdata*. Hentet fra Lovdata:  
<https://lovdata.no/dokument/NL/lov/2008-06-27-71> Lest: 20.02.18
- Mona Sand og Singel. (2017, April 3). *Mona Sand og Singel*. Hentet fra Mona Sand og Singel: [http://mona.no/om\\_oss/](http://mona.no/om_oss/) Lest: 04.03.18
- Nilsen, T. E. (2018, Mars 28). *Eier av grustak på Monaryggen krever full stans i tre konkurrerende grustak*. Smaalenene Avis. Hentet fra Smaalenene Avis:  
<https://www.smaalenene.no/eidsberg/trogstad/naringsliv/eier-av-grustak-pa-monaryggen-krrever-full-stans-i-tre-konkurrerende-grustak/s/5-38-475535>  
Lest: 05.05.18
- Nilsen, T. E. (2018, April 6). *Vil grave bor store deler av Monaryggen – har store planer for hvordan området skal bli*. Smaalenene avis . Hentet fra Smaalenene avis :  
<https://www.smaalenene.no/eidsberg/trogstad/bolig/vil-grave-bort-store-deler-av-monaryggen-har-store-planer-for-hvordan-området-skal-bli/s/5-38-478882>  
Lest: 05.05.18
- Norges geologiske undersøkelse . (2015, Februar 25). *Kvartærgeologi*. Norges geologiske undersøkelse . Hentet fra NGU: <https://www.ngu.no/emne/kvart%C3%A6rgeologi>  
Lest: 19.03.18
- Norsk lokalhistorisk institutt. (2018, Mai 11). *Eidsberg Kommune*. Hentet fra Lokalhistoriewiki: [https://lokalhistoriewiki.no/wiki/Eidsberg\\_kommune](https://lokalhistoriewiki.no/wiki/Eidsberg_kommune)  
Lest: 10.05.18
- Statistisk sentralbyrå. (1960). *Folketellingen, tellingsresultater - tilbakegåendetall-prognoser, Mysen 0126*. Oslo: Statistisk sentralbyrå.  
[https://www.ssb.no/a/folketellinger/kommunehefter/1960/kh\\_1960\\_0126.pdf](https://www.ssb.no/a/folketellinger/kommunehefter/1960/kh_1960_0126.pdf)  
Lest: 02.05.18
- Statistisk sentralbyrå. (1960). *Folketellingen, tellingsresultater - tilbakegåendetall-prognoser, Eidsberg 0125*. Oslo: Statistisk sentralbyrå.  
[https://www.ssb.no/a/folketellinger/kommunehefter/1960/kh\\_1960\\_0125.pdf](https://www.ssb.no/a/folketellinger/kommunehefter/1960/kh_1960_0125.pdf)  
Lest: 02.05.18

- Statistisk sentralbyrå. (2018, April 10). *Konsumprisindeks*. Lest 02.05.18  
<https://www.ssb.no/kpi>
- Thorsnæs, G. (2016, Februar 17). *Store Norske LEksikon*. Hentet fra Store Norske Leksikon:  
[https://snl.no/Mona\\_-\\_grusavsetning](https://snl.no/Mona_-_grusavsetning) Lest: 14.02.18
- Werner, K. & Ohr, A. (2018, Mai 12). *Finn eiendomspriser hos 1881*. Hentet fra  
Eiendomspriser: <https://om.1881.no/nyttige-sider/finn-eiendomspriser-hos-1881>  
Lest 12.05.18
- Werner, K. & Ohr, A. (2018, Mai 12). *Eiendomspriser om Monaveien 19, 1850 Mysen*.  
Hentet fra Eiendomspriser:  
<https://siste.eiendomspriser.no/?id=01250005400230000000000000> Lest 12.05.18
- Werner, K. & Ohr, A.(2018, Mai 12). *Eiendomspriser om Monaveien 8, 1850 Mysen*. Hentet  
fra Eiendomspriser:  
<https://siste.eiendomspriser.no/?id=01250005400260000000000000> Lest 12.05.18

### **7.3 Liste over sentrale informanter**

Jeg har vært i kontakt med flere, men de nevnte informantene er de som har bidratt med sentral informasjon til oppgaven.

**Ingrid Laugslet** – telefonintervju (23.01.18)

Eier eiendom i Mona, leier ut grunnen til Gunner Holth Grusforretning AS.

**Kjell H. Olausen** – dybdeintervju (16.01.18)

Olausen har vært ansatt i Eidsberg Kommune i en årrekke som virksomhetsleder og vært mye involvert i planarbeid og planutvikling i Mona-området. Han har skrevet «*Monaryggens planhistorie*».

**Ole Petter Mustorp** – gruppeintervju (23.01.18) Telefonintervju (11.04.18)

Er grunneier i Mona. Har et stort privatarkiv som belyser den personlige siden ved det å være grunneier. Deltok i gruppeintervju med Ingar Jensen som jobber som daglig leder i Fossens Eft. og Mona Betong 23.01.18.

**Ottar Krohn** – telefonintervju (19.03.18)

Var ansatt hos Østfold Fylkeskommunen og ledet arbeidet for utarbeidelsen av det som i senere tid blir omtalt som «Krohnplanen». Jobber hos Fylkesmannen i Østfold i dag.

**Turid Harstad Bergerøy** - telefonintervju (19.03.18 og 20.03.18)

Jobbet som landskapsarkitekt. Ble ansatt av grunneiere i Mona-området for å utarbeide det som blir omtalt for Mona Øst planen.

**Terje Arnesen** - epost utveksling (03.04.18)

Ansatt i Statens Vegvesen. Fra slutten av 1970-1990 tallet har Arnesen vært involvert i materialproduksjonen i Østfold.