

# MASTEROPPGAVE

Emnekode: SO330S

Navn på kandidat: Silje Munkvold

Kandidatnummer: 113

---

## ‘Smart with a heart’

Medvirkningens betydning i Smart Bodø-programmet

---

Dato: 15.november 2018

Totalt antall sider: 64

## Forord

I løpet av mine studier har jeg opparbeidet meg en allsidig bakgrunn som har ført til at interesseområdene mine har blitt mange. Fokus på identitet, virkelighetsforståelse, kultur, kommunikasjon, klima, innovasjon og utvikling, så vel som sikkerhetspolitikk har preget utdanningsløpet mitt. Gjennom oppgaven om Nye Smart Bodø, fant jeg imidlertid et overordnet tema hvor alle disse grenene fusjonerer sammen i en stor smeltedigel: Medvirkning og byutvikling.

Jeg har en genuin tro på arbeidet som blir lagt ned i Smart Bodø – jeg har selv identifisert meg som målgruppen jeg nå føler får en reell mulighet til å bidra og delta i samfunnsprosessene som Bodø jobber med. I Smart Bodø, der teknokratiet nå blir snudd på hodet, og ekspertise føres tilbake til borgeren som bruker byen, har jeg en tro på at rommet for deltakelse blir så mye større! Man tør å mene noe – fordi at kunnskap nå kan defineres gjennom erfaringer, ønsker og behov. Innbyggernes meninger fremmes som et symbol på lokal ekspertise.

Arbeidet med masteroppgaven har vært en lang og krevende, men veldig interessant reise. Og jeg står nå igjen med et ansettelsesforhold der jeg kan fortsette å arbeide med de problemfeltene og mulighetsområdene som oppgaven belyser. Selve drømmejobben er i boks!

Jeg ønsker først og fremst å rette en stor takk til min mor som alltid har støttet meg og hatt troen på både meg og min akademiske reise. Videre må det presiseres at jeg aldri hadde fått denne masteren i havn om det ikke hadde vært for veilederen min, Tanja Ellingsen. Jeg er skyldig henne alt for at hun påtok seg ansvaret som min veileder, til tross for at vi begge bega oss ut på et felt utenfor vår ekspertise. Du hjalp meg til å finne retning og omfang på hva som er blitt til en oppgave som virkelig har utgjort en stor forskjell i livet mitt. Mye av årsaken til dette er også at jeg har også vært så heldig at en av informantene mine har funnet sin vei, ikke bare fra informant til sjef, men fra sjef til venn. Tusen takk, Marianne, for at du virkelig gir innsikt i hva «Smart with a heart» tilsier. Sist men ikke minst må jeg takke Annett og Annette. Jeg er så umåtelig heldig som har to venninner som jeg kan se opp til og finne støtte og hjelp hos. Dere er så flinke! Takk til alle som er nevnt for at dere har vært min store inspirasjon og motivasjon til å gjennomføre denne oppgaven. Jeg er glad i dere!

Synspunkter og eventuelle misforståelser og feiltolkninger i studien står jeg selv ansvarlig for.

## Sammendrag

Studien undersøker hvordan medvirkningsmulighetene i Smart Bodø-programmet oppfattes av kommune og innbyggere – samt i hvilken grad forståelsen av programmet samsvarer. Formålet med studien er å undersøke i hvilken grad medvirkning vektlegges i Smart Bodø.

Problemstillingen har jeg konkretisert i tre forskningsspørsmål:

1. Hva legger Bodø kommune i forståelsen av Smart city-begrepet og i hvilken grad samsvarer dette med innbyggerne sin forståelse?
2. I hvilken grad vektlegger kommunen medvirkning i Smart Bodø-programmet?
3. Hvordan opplever innbyggerne muligheten til å medvirke i Smart Bodø-programmet?

Datainnsamlingen har foregått ved hjelp av deltakende observasjon og strukturerte dybdeintervju. Informantene har blitt fordelt i grupper mellom ansatte i Bodø kommune som har hatt en strategisk posisjon i tilknytning til Smart Bodø-programmet og innbyggere som har blitt kontaktet via sin tilstedeværelse i ByLab, Smart Bodø-programmets fremste medvirkningsarena.

Teoriene studien bygger på omhandler Smart City-forståelser og hvordan medvirkningens rolle i ulike styringsformer kan legges til grunn i forståelsen av hvordan man kan gjennomføre «smart styring». I studien betrakter jeg Smart Bodø-programmet som et helhetlig system som kan nyttiggjøre seg av ulike metoder av smart styring for å fremme medvirkning.

Resultater fra studien viser at forståelsene av Smart Bodø-begrepet mellom kommunen og innbyggerne kan variere, men at begge grupper fortsatt har en forståelse som underbygger det teoretiske grunnlaget. Analysen viser til at selve nivået av medvirkning Smart Bodø-programmet legger til rette for, kan argumenteres for å befinne seg midt på stigen til Arnstein, under symbolsk medvirkning.

Nøkkelord: Smart city, interaktiv styring, medvirkning, samfunnsutvikling og endring.

## Innholdsfortegnelse

1	Innledning.....	5
1.1	Formålet med studien.....	6
1.2	Oppgavens videre struktur .....	6
2	Teoretiske perspektiver .....	8
2.1	Smart City .....	8
2.1.1	Et konsept i utvikling.....	8
2.1.2	Forståelsesrammer for Smart City.....	10
2.1.3	«The Smart City Wheel».....	12
2.2	Smart styring .....	14
2.2.1	Medvirkningens ulike nivå.....	16
2.2.2	Interaktiv styring.....	18
2.3	Myndighetens rolle.....	19
2.3.1	Felles kunnskapsforståelse.....	21
2.3.2	Kommunikasjon .....	22
3	Smart Bodø .....	24
3.1	Bakgrunn.....	24
3.2	Definisjon .....	25
3.2.1	Smart Bodø - modeller.....	26
3.2.2	Mennesket i sentrum.....	27
3.3	ByLab .....	28
4	Metodologi.....	30
4.1	Vitenskapelig utgangspunkt.....	30
4.1.1	Kvalitativ metode .....	31
4.2	Datainnsamling .....	32
4.2.1	Deltakende observasjon.....	32
4.2.2	Intern workshop.....	33
4.2.3	Innbygger-undersøkelse .....	34
4.2.4	Intervju.....	34
4.2.5	Intervju av innbyggere - utvalg og gjennomføring.....	37
4.2.6	Intervju kommunens ansatte – utvalg og gjennomføring .....	38
4.3	Forskningskvalitet.....	39
4.4	Forskerens rolle .....	40
4.5	Analysestrategi .....	41
5	Analyse .....	43
5.1	Hva legger Bodø kommune i forståelsen av Smart Bodø-begrepet og i hvilken grad samsvarer dette med innbyggerne sin forståelse?.....	43
5.1.1	Kommunen sin forståelse av Smart Bodø .....	43
5.1.1.1	Holdninger intervju.....	46

5.1.2	Befolkningen sin forståelse av Smart Bodø.....	49
5.1.2.1	Holdninger intervju.....	51
5.1.3	Samsvar mellom kommunen og innbyggerne sin forståelse .....	53
5.2	I hvilken grad vektlegger kommunen medvirkning i Smart Bodø-programmet? .....	53
5.3	Hvordan opplever innbyggerne muligheten til å medvirke i Smart Bodø? .....	58
5.4	Graden av medvirkning i Smart Bodø.....	61
6	Konklusjon.....	64
7	Referanseliste.....	65
	Vedlegg 1: Intervjuguide kommunen .....	71
	Vedlegg 2: Intervjuguide befolkning.....	72

### **Figurliste:**

Figur 1: By-terminologi tabell

Figur 2: Smart by-karakteristikk modell

Figur 3: The Smart City Wheel

Figur 4: Medvirkningsstigen

Figur 5: Smart Bodø-modellen

Figur 6: Live i sentrum

Figur 7: Kommunens Smart Bodø-verdier

Figur 8: Innbyggernes Smart Bodø-verdier

### **Vedleggsliste**

Vedlegg 1: Intervjuguide til kommunens ansatte

Vedlegg 2: Intervjuguide til innbyggerne

## 1 Innledning

«Smart City, eller smarte byer, er et begrep som brukes over hele verden og som forklarer hvordan byer og bygder skal utvikles til å bli bærekraftige og moderne samfunn der både økonomiske, sosiale og miljømessige verdier gjennomsyrrer alt vi gjør og skaper» (Smart Innovation Norway, 2018).

Smart City kan dermed forstås som et byutviklingsbegrep som står i nær forankring med De Forente Nasjoner sine 17 bærekraftsmål. Målene har blitt utarbeidet for å fungere som en global, retningsgivende arbeidsplan for å utrydde fattigdom, bekjempe ulikhet og stoppe klimaendringene innen 2030 (FN-sambandet, 2018). Hvordan vi bygger byene våre er blitt identifisert som et viktig satsningsområde innenfor FNs «Call to action» for å redde planeten. FNs bærekraftsmål nr. 11: 'bærekraftige byer og samfunn', tydeliggjør hvor viktig det er å gjøre byer og samfunn inkluderende, trygg, motstandsdyktige og bærekraftig (UN-DESA, 2016).

Bodø kommune ønsker å posisjonere seg som en smart by. Visjonen Bodø kommune har lagt til grunn for byens smart-satsning er: «*Sammen skaper vi nye, smarte Bodø – en grønn framtidby i verdensklasse*»<sup>1</sup>. I tett samsvar med bærekraftsmål nr. 11, har kommunen videre fremhevet sitt fokusområde som «mennesket i sentrum – Folk skaper byen. Trivsel, trygghet og inkludering skal ligge til grunn» (Bodø kommune, 2018). Videre har teknologi, samskapning, medvirkning og klima blitt definert som viktige bærebjelker i Smart Bodø-programmets utforming og målsetting.

Smart city-konseptet fremmer samspeillet mellom bruken av innovativ teknologi, god styring og bærekraftig utvikling. Denne oppgaven vil vektlegge styring som en viktig måte å analysere Bodø sin evne til å gjennomføre en smart-satsning, som tilrettelegger for bærekraftig utvikling gjennom økt medvirkning. Fokus på medvirkning er av essensiell art for et godt kunnskapsgrunnlag når gode planløsninger og legitim planlegging skal gjennomføres (Regjeringen, 2015). Medvirkning er derfor en viktig forutsetning for at fremtidens byer kan omstilles i den grad FN presiserer, der Smart City kan fremstå som styringsverktøyet som kan gjøre en slik samfunnsendring mulig.

---

<sup>1</sup> Intern sak fra Bodø kommune: «NBNF: Kommunikasjonsplattform og strategi». 21.08.18.

## ***1.1 Formålet med studien***

Denne studien undersøker hvordan medvirkningsmulighetene i Smart Bodø-programmet oppfattes av kommune og innbyggere – samt i hvilken grad forståelsen av programmet samsvarer. Formålet med studien er å undersøke i hvilken grad medvirkning vektlegges i Smart Bodø. Med utgangspunkt i dette ønsker jeg å besvare følgende forskningsspørsmål:

- 1. Hva legger Bodø kommune i forståelsen av Smart city-begrepet og i hvilken grad samsvarer dette med innbyggerne sin forståelse?*
- 2. I hvilken grad vektlegger kommunen medvirkning i Smart Bodø-programmet?*
- 3. Hvordan opplever innbyggerne muligheten til å medvirke i Smart Bodø-programmet?*

I studien tar jeg i bruk relevant litteratur innen temaene Smart City, interaktiv styring og medvirkning. Med denne studien håper jeg å kunne gi et godt og relevant bidrag til den forskningen som allerede foreligger innen feltet, og særlig i tilknytning til å forstå hvordan medvirkningsmulighetene Smart Bodø-programmet kan forankres. Studien min gir nyttige og viktige kunnskaper for Bodø kommune til å evaluere sin egen forståelse av hvor godt medvirkningen er forankret i Smart by-overgangen. Studien vil således være interessant både for forskning innen byutvikling, men også for Bodø kommune sin videre praksis.

## ***1.2 Oppgavens videre struktur***

I kapittelet om *teori* redegjør jeg for de teoretiske perspektivene som ligger til grunn for den empiriske casen og analysen av den. Kapittelet starter med en beskrivelse av Smart City og forståelsesrammer rundt begrepet. Dernest diskuteres Smart styring med fokus på medvirkning. Redegjørelse for ulike måter å forstå smart styring gjennom vektlegging av medvirkning gjøres gjennom å presentere interaktiv styring og felles kunnskapsforståelse som mulige styringsverktøy Smart City-forståelsen kan knyttes til.

I kapittelet *Smart Bodø*, redegjøres det for oppgavens case, for å gi leseren en bredere forståelse av den utvikling som skjer i Bodø. Her fremlegges smart satsningens bakgrunn, definisjon og medvirkningsfokus.

I Kapittelet *Metode* beskrives den kvalitative tilnærmingen oppgaven har. Det redegjøres for innhenting av datagrunnlaget gjennom beskrivelser av utvalg og gjennomføring av intervju, så vel som deltakende observasjon. Kapittelet vil også redegjøre og reflektere over de valg jeg har tatt i utarbeidelse av denne oppgaven, og hvordan jeg vurderer analysearbeidet mitt.

I kapittelet om *Analyse* fremlegger funnene strukturert etter oppgavens forskningsspørsmål. Før det tar et overordnet blick på hvordan oppgavens problemstilling kan besvares på bakgrunn av de tre forskningsspørsmålene og særlig vektlegging av teorien som knytter seg til Arnstein sin medvirkningsstige.

I det siste kapittelet *Konklusjon* konkluderes det på oppgavens problemformulering og analysens viktigste poenger.



## **2 Teoretiske perspektiver**

I dette kapitlet presenteres det teoretiske rammeverket som danner grunnlaget for å besvare problemstillingen og forskningsspørsmålene mine. Innledningsvis i kapittel 2.1 diskuteres begrepet Smart City, den historiske utviklingen av begrepet og forståelsesrammer for hvordan man kan anvende konseptet som styringsverktøy. Dernest i kapittel 2.2 diskuterer jeg Smart styring som et viktig punkt i forståelsen av hvordan Smart City kan organiseres som styringsverktøy med særlig vekt på medvirkning. I delkapittel 2.3 vektlegger jeg myndighetenes rolle og hvordan felles kunnskapsutvikling er et viktig element for å skape en vellykket felles retning i prosjekter. Tilknytningen medvirkning og felles kunnskapsforståelse har til Smart City og interaktiv styring vil være gjennomgående for hele teorikapitlet.

### ***2.1 Smart City***

‘Smart city’ kan sies å være et styringsverktøy for å fremme det beste byutviklingspotensialet for et samfunn. Det finnes ingen entydig definisjon på hva en smart by er, men teoretikere enes i at det omhandler seks kjerneområder, smart økonomi, smart mobilitet, smart miljø, smarte folk, smart levemåte og smart styring/smarte myndigheter (Nam & Pardo, 2011; Eremia, Toma & Sanduleac, 2017; Lev-On, 2013). På bakgrunn av dette kan konseptet tolkes som en slags smeltedigel av tidligere styringsmodeller. Smart City er et begrep som stadig oftere blir tatt i bruk, særlig i den vestlige delen av verden (Eremia et al., 2017). Kjerneområdene gir en felles inngang til hvordan konseptet kan utvikles på tvers av byer og regioner, men bør ikke forveksles som en modell der «*One size fits all*» (Lev-on, 2013).

#### ***2.1.1 Et konsept i utvikling***

I 1987 la Brundtland-kommisjonen fram sin sluttrapport «Vår felles framtid». Det var i denne rapporten at begrepet bærekraftig utvikling ble brukt for første gang (Andersen, 2018). Den la grunnlaget for mange FN-arrangerte konferanser som har satt miljø og bærekraftig utvikling på agendaen, eksempelvis Bærekraftsmålene og Rio+20-konferansen. I sistnevnte ble det blant annet lagt frem et sluttdokument kalt "The Future We Want", der et av målene var å "*sikre nye politiske forpliktelser for bærekraftig utvikling*"(Ibid.).

Siden da kan det fastslås at bærekraftig utvikling av byene våre har blitt forankret som en politisk forpliktelse, slik som Rio +20-konferansen ønsket. Signy Irene Vabo og Asbjørn Røiseland (2016) bruker begrepet styringsverktøy om metodene staten benytter for å påvirke samfunnet og løse samfunnsproblemer. Myndighetenes rolle i tilretteleggingen av byer er et fremtredende argument hos flere forskere. Albert Meijer og Manuel Pedro Rodriguez Bolivar (2016) er noen av dem som argumenterer for at smart city-begrepet må legges til grunn et omfattende perspektiv, der det legges fokus på Smart City Governance. Myndighetene har en viktig rolle når det gjelder å skape nye former for menneskelig samarbeid gjennom bruken av informasjonsteknologi for å oppnå bedre utfall og mer åpne styringsprosesser (Meijer & Rodriguez Bolivar, 2016).

Av de mest populære styringsverktøyene kan konseptutviklingen fra «bærekraftige-» gjennom «digitale-» til «smarte byer» nevnes. «Bærekraftige byer» ble et vidstrakt og populært by-konsept i lys av Brundtland rapportens publikasjon. Dette var den mest brukte termen innen bylingvistikk, ettersom bevisstheten og konsensusen rundt det menneskeskapede fotavtrykket på miljøet vokste (Moir, Moonen & Clark, 2014). «Digitale byer» fikk et oppsving på 90-tallet i takt med den økende veksten av informasjons- og kommunikasjonsteknologien (IKT). Teknologien ga de komplekse bymiljøene muligheten til å bygge plattformer og nettverk som støttet lokale samfunn og myndigjorde borgerne sine (Eremia et al., 2017). I dag har den «bærekraftige byen» og «digitalbyen» i stor grad blitt erstattet av det økende fokuset på «Smart City» (Ibid.). Smart City-konseptet har videreført mange av de digitale dimensjonene til blant annet tilkoblede systemer og fleksible databehandlingsinfrastrukturer. Men samtidig som konseptet tilpasser seg den stadige utviklingen innen nye internetteknologier, fremholdes et sentralt fokus på elementer fra bærekraft og inkludering (Moir et al., 2014). Hvilket styringsverktøy som er best for byutviklingen – og kloden totalt sett - fremkommer fortsatt som motepregede løsninger som kommer og går.

For å underbygge sin tro på det helhetlige perspektivet på hvordan man skal forstå Smart City-modellen presenterer Meijer og Rodriguez Bolivar & Caragliu et al. sin definisjon. Andrea Caragliu, Chiara Del Bo og Peter Nijkamp (2009) definerer Smart City som

*«et omfattende konsept der investeringer i menneskelig og sosial kapital, samt tradisjonell og moderne IKT-infrastruktur driver frem bærekraftig økonomisk utvikling og en høy livskvalitet, med en klok styring av naturressurser gjennom medvirkningskraftig handling og engasjement»* (Caragliu, Del Bo & Nijkamp, 2009).

Eremia et al. (2017) mener også at en by sin intelligens er gitt av sett med fysiske og lovgivende infrastrukturer som støtter den økonomiske utviklingen, sikrer den sosiale inkluderingen og fremhever miljøvern. Parallellene mellom Smart City-konseptet og bærekraftsmålene kan dermed ses i tydelig sammenheng. Det underbygger også troen på at myndighetenes rolle i å gjøre en aktiv endring for hvordan vi legger opp byene våre, er en viktig faktor for å fremme global endring og internasjonalbærekraftig utvikling.

### 2.1.2 Forståelsesrammer for Smart City

Samfunnsutviklingen gitt oss mange ulike metoder for å nyttiggjøre styringen av byene våre. Hva vi anser som den beste metoden for å organisere byene våre på er gjerne preget av moter og tendenser som gjenspeiler samfunnsvitenskapen for øvrig.

By-terminologi tabellen (figur 1) viser en oversikt over terminologien for de mest populære by-relaterte konseptene. Disse viser ulike momenter som er vektlagt for å imøtekomme utstrakte behov og tilføre byer trivsel, bærekraft, innovasjon og dagsaktualisert styringsretning.

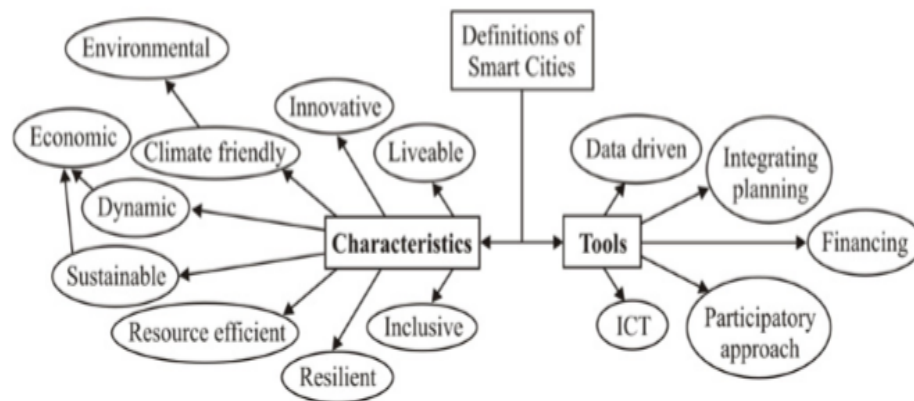
<b>Environmental</b>	<b>Social</b>	<b>Economic</b>	<b>Governance</b>
Garden cities	Participative cities	Entrepreneurial cities	Managed cities
Sustainable cities	Walkable cities	Competitive cities	Intelligent cities
Eco cities	Integrated cities	Productive cities	Productive cities
Green cities	Inclusive cities	Innovative cities	Efficient cities
Compact cities	Just cities	Business friendly cities	Well-run, well-led cities
Smart cities	Open cities	Global cities	Smart cities
Resilient cities	Liveable cities	Resilient cities	Future cities

Figur 1: By-terminologi tabell (Moir et al., 2014: 12).

Modellen viser hvordan de ulike terminologiene kan organiseres ved å basere styringsretningen etter hovedmålet konseptet bidrar til. Ønsker vi å rette fokuset mot miljø, ser vi et utvalg av konsepter som i hovedsak drives gjennom sitt ønske om å tilrettelegge for grønne områder eller bærekraftige og motstandsdyktige løsninger til et skiftende klima. Smart City fremkommer gjennom modellen som både et miljømessig – og styringsrettet konsept. Går man i dybden på

hva hvert konsept innebærer av fokusområder, ser vi at flere av konseptenes indikatorer kan settes på tvers av både båser og konseptnavn.

Eremia et al. (2017) har presentert en modell som viser hvilke hovedkarakteristikker som kan forvandle en by til smart-by ved å ta utgangspunkt i byens karakteristikker fra dens formål.



Figur 2: Smart by-karakteristikk modell (Eremia et al., 2017: 16).

Hva en smart by skal ta sikte på å være, åpner som sagt for mange ulike forståelser. Smart by-karakteristikk modellen nevner blant annet en rekke tema innenfor smart-byen som ble oppnevnt som egne byutviklingskonsepter i by-terminologi modellen (figur 1). Figuren gir en forståelse for at Smart city-konseptet bør ses i nær sammenheng med evnen til å gjøre flere prosesser på samme tid, der smart by-tilnærmingene inkluderer et fokus på IKT, samarbeid og offentlige problemstillinger. Teknologi er et viktig element, men vedtaket om hvordan den skal benyttes er hva som gjør bruken smart. Dette kan eksemplifiseres ved å dra frem tre ulike internasjonale anerkjente definisjoner av konseptet:

*"En by som er velfungerende på en fremtidsrettet måte innen diverse karakteristiske områder, bygget på den smarte kombinasjonen av legater og aktiviteter for selvbestemmende, uavhengige og oppmerksomme borgere"*

(Giffinger & Gudrun, 2010)

*«En by som forbinder den fysiske infrastrukturen, IT-infrastrukturen, den sosiale infrastrukturen og forretningsinfrastrukturen til å utnytte den kollektive smartheten av byen"*  
(Hartley, 2005).

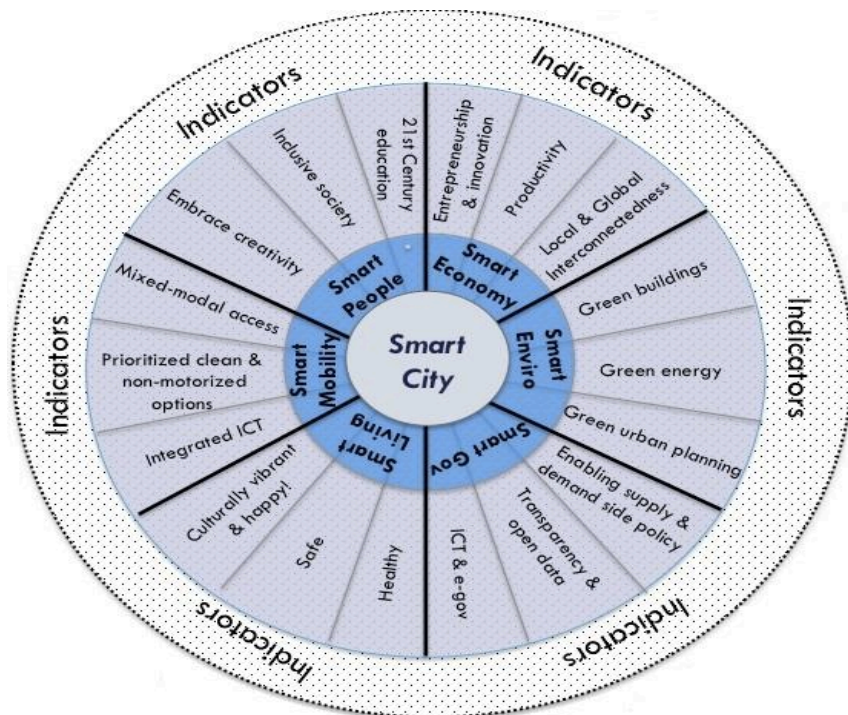
«En nyskapende by som bruker informasjon og kommunikasjonsteknologi (IKT) og andre måter å forbedre livskvaliteten og effektiviteten i by-operasjoner og by-tjenester med konkurranseevne, samtidig som det sikrer at det møter dagens og fremtidige generasjoners behov i forhold til økonomiske, sosiale og miljømessige aspekter» (Anthopoulos, 2014)

Disse definisjonene vektlegger ulike aspekter, men har alle et visst fokus på å jobbe for en grunnleggende endring i måten tjenester leveres på innen teknologi, serviceomforming og forbedring (Nam & Pardo, 2011). Man kan dermed dra en slutning om at graden av «smartness» i en by kan forstås som evnen byen har til å samle alle sine ressurser effektivt og sømløst for å oppnå målene som er satt (Anthopoulos, 2014: 5).

### **2.1.3 «The Smart City Wheel»**

De ulike måtene å vektlegge fokusområdene til den smarte byen på, har medført et vidt spekter av ulike definisjoner. Smarte systemer begrenses ikke til kun å omhandle IKT-baserte løsninger, men også intelligente styringsformer som kreativt design, organisasjonsstruktur, medvirkningsmuligheter (Nam & Pardo, 2011).

En utbredt modell som benyttes for å illustrere de ulike indikatorene man kan kategorisere begrepet innenfor er «The Smart City Wheel» utviklet av Boyd Cohen (2012). Modellen viser viktige kjerneområder innenfor den smarte byen sitt virkeområde på en måte som nyanserer bildet av spesifikke måloppgaver med den overordnede styringsretningen Smart City-konseptet kan dekke.



Figur 3: «The Smart City Wheel» (Cohen, 2012)

Gjennom denne modellen viser Cohen til smart-begrepet sin allsidighet. Ved å plukke ut de seks kjerneområdene smart-begrepet vanligvis sentrerer rundt, skapes en overordnet styringsretning for hvor smarte byer skal søke å innfri sine ambisjoner. Ved å legge til ulike indikatorer kan man vektlegge ulike verdier og formål på bakgrunn av hver by sine bestemte behov og utfordringer eller ønsker og muligheter. I modellen kan man ha flere hundre ulike indikatorer som byer kan jobbe mot, eller tre hovedindikatorer som skal hjelpe byen å finne sitt spesifikke utviklingspotensial. Gjennom å bruke en slik bred, men også spesifikk styringsmodell kan byer dele informasjon og lære fra hverandre, samtidig som de har egne mål og referanser de søker resultater på (Lev-On, 2013).

For å utdype forståelsen av hvordan man kan benytte «The Smart City Wheel» som modell, kan den knyttes til de tre foregående definisjonene. Hartley (2005) viser til hvordan vi kan forstå de seks overordnede indikatorene i lys av fysisk-, IT-, sosial- eller forretningsmessig infrastruktur. Ved å forbinde disse ulike områdene mener Hartley at den kollektive smarthen av byen kan utnyttes. På den andre siden fristiller definisjonen til Anthopoulos (2014) seg noe fra bruken av modellen. Den viser også til hvordan det finnes flere områder å benytte for å forbedre livskvaliteten og effektiviteten i et samfunn. Men definisjonen knytter seg heller til det overordnede perspektivet på hva en Smart by kan søke å være, i nært samsvar med

bærekraftsmålene sin globale styringsretning. Dette underbygger forståelsen om at Smart City som begrep er komplekst og uten en helhetlig definisjon. Hvordan man velger å legge det frem kan dermed differere både i definisjonsgrunnlag og modell-utforming.

Giffinger og Gudrun, viser imidlertid tilbake til forståelsen av hvordan helheten av «The Smart City Wheel» kan skape en fremtidsrettet og velfungerende by. Samtidig vier de et område ekstra oppmerksomhet fra de andre. Dette underbygger samme metodikk som denne oppgaven vil jobbe med smart begrepet på. Det videre fokuset i denne besvarelsen vil vektlegge Smart Governance (Smart styring) som en viktig forutsetning for at Bodø skal kunne gjennomføre en Smart by-overgang som fremmer medvirkning.

## ***2.2 Smart styring***

Begrepet smart styring er ikke nytt, og kan finne igjen sin betydning under en rekke begreper. Interaktiv styring, samskaping og kommunikativ planlegging er ulike måter å stadfeste medvirkningens betydning når man søker å oppnå smart styring av en by. Begrepet har blant annet blitt brukt til å betegne en overgang fra rigide byråkratier til fleksible, desentraliserte organisasjoner, som en versjon av New Public Management (Askim et al., 2017:16). Det har også vært brukt til å betegne åpenhet, innovasjon og særlig tilrettelegging for bruk av IKT i offentlig tjenesteproduksjon, og med tanke på mer generelle prinsipper, faktorer og kapasiteter i en offentlig styring som kan håndtere det postindustrielle kunnskapssamfunnet (Ibid.).

Hvis vi legger til grunn forståelsen av at smart styring kan anses so myndighetenes nyttiggjøring av samfunnsaktuelle styringsverktøy, som i disse dager i hovedsak vektlegger en bærekraftig utvikling, kan vi tenke at myndigheter må være i stand til å følge med på langsiktige evolusjonære baner for innovasjon, samtidig som de skal kunne implementere raske løsninger (Nam & Pardo, 2011). Nam og Pardo argumenterer for at et smart by-initiativ må skape et fellesskap der alle borgere kan engasjere seg lettere og mer effektivt. Hvordan man vektlegger de ulike konseptene er dermed ikke avgjørende for å forstå selve kjernen av hvilke mål en by har satt seg. Bærekraftsmålene har eksempelvis som formål å skape en mer bærekraftig utvikling, der utrydding av fattigdom, bekjempelse av ulikhet og stansing av klimaendringene er vektlagt som de viktigste oppgavene. Hvordan dette skal gjøres er knyttet til de 17 bærekraftsmålene sine mer retningsgivende områder, som omfatter et spesifikt fokus på hvilke kjerneområder som kan bidra til dette langsiktige målet om bærekraftig utvikling. På samme måte som man kan forstå bærekraftsmålene styringsevne, kan også de ulike konseptene tolkes

som både langsiktige evolusjonære innovasjonsbaner og styringsverktøy for å implementere strakstiltak, slik som Nam og Pardo (2011) referer til. Imidlertid understreker de at det må være klart hva som er hjelpemiddelet og hva som er målet (Ibid.).

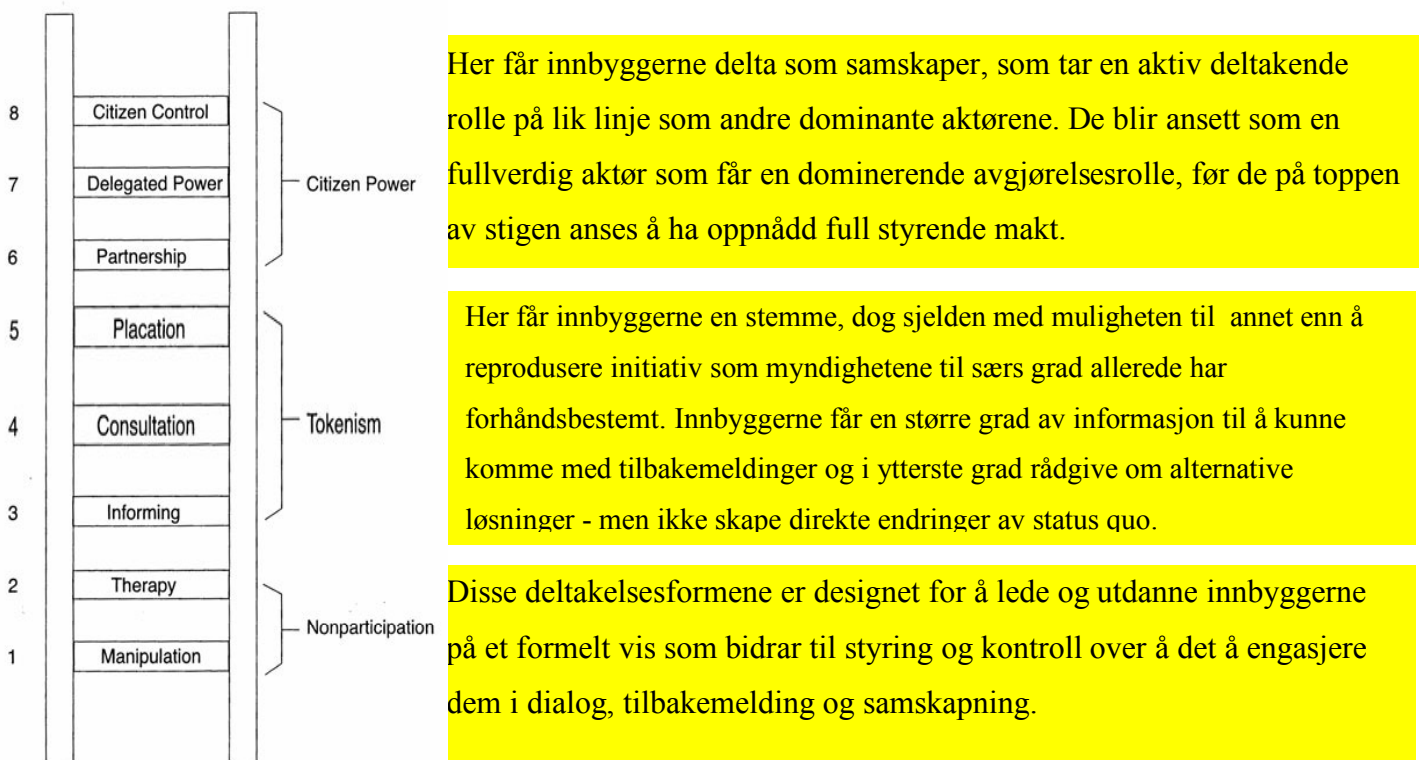
I et større samskappingsprosjekt slik som Smart Bodø-programmet tar sikte på å være, er fasilitator rollen viktig for kommunen. Prosesser må legges opp slik at interessenter med ulike synspunkter og interesser kan jobbe sammen for å utvikle felles forutsetninger og oppfatninger rundt data og informasjon, som til slutt kan brukes for å fatte felles beslutninger sammen (Buuren et al., 2016). Dette kan refereres til som felles kunnskapsutvikling, noe som vil bli omtalt nærmere i delkapittel: *2.3.1 Felles kunnskapsforståelse*. Nam og Pardo (2011) vektlegger at en smart by ikke bare er et teknologisk konsept, men i større grad bør anses som en sosioøkonomisk utvikling. Teknologien er en nødvendig betingelse, men den kobles til borgernes forståelse av bysamfunnets utvikling for å oppnå bedre livskvalitet (ibid.). Borgere i dag anses ikke lenger kun som sluttbrukere av offentlige tjenester og tilbud. Det anerkjennes at det er innbyggeren som har forståelsen av det *egentlige* problemet, og myndighetene må i en langt høyere grad ta i bruk demokratiserende elementer hvor man mobiliserer individer nær problemet, nær løsningen og nær implementeringen (Finsrud, 2017).

Borgere tar i bruk flere og flere tjenester som avdekker store mengder med informasjonsmønstre i forhold til hvor vi er, hva vi gjør og hvordan vi bruker tiden vår. Dette hjelper samfunnet til å videreutvikle tjenester, samt forutse behovene våre. Byene blir ikke bare smarte når det gjelder hvordan de kan automatisere rute-funksjoner som betjener enkeltpersoner, bygninger og trafikksystemer, men på måter som gjør dem i stand til å overvåke, forstå, analysere og planlegge byen for å forbedre effektiviteten, egenkapitalen og livskvaliteten for sine borgere i sanntid, så vel som framtid (Cohen, 2012). Derfor fremstår myndighetenes rolle som et viktig aspekt i tilretteleggelsen av smart by-overgangen. Bruken av de teknologiske nyvinningene skal fremstå som et hjelpemiddel for myndighetene og deres borgere til å nå de målene de sammen har ønsket å fremme som smart. Medvirkning kommer dermed frem som et sentralt punkt for hvordan myndigheter skal tilrettelegge for en legitim og «riktig» smart by-overgang.



### 2.2.1 Medvirkningens ulike nivå

En kommune kan ta i bruk ulike virkemidler for å informere eller involvere sine innbyggere for dette formålet. Et kjent bidrag til forståelsen av graden av medvirkning er Sherry R. Arnstein sin åtte-stegs «*Ladder of citizen participation in planning*» (1969). Via den har hun forsøkt å konseptualisere hvordan medvirkning tar form og hva de ulike stegene innfrir av reelle påvirkningsmuligheter. Hun kritiserte selv forenklingen modellen illustrerer, da det burde være nærmere 150 steg til fordel for de åtte hun har fokusert på (Arnstein, 1969). Stigen egner seg imidlertid godt som en illustrasjon på hvilket nivå involveringen og engasjeringen av befolkningen kan sies å ligge på. Hun deler imidlertid sine utvalgte medvirkningssituasjoner inn i følgende bolker:



Figur 4: Medvirkningsstigen, (Arnstein, 1969)

Stigen sine ulike trinn kan deles inn i tre overordnede bolker som kan beskrives som ikke-deltagelse, symbolikk og borgerkontroll. De nederste trinnene ble av Arnstein selv, ansett som verre former for deltakelse enn å ikke delta overhodet (Arnstein, 2016: 238).

Gjennom det hun kaller manipulasjon og terapi, hevdet hun at myndighetene bruker slike former for deltakelse til å lure befolkningen til å tro at de medvirker, når de egentlig overbevises om myndighetenes forutbestemte planer (ibid.). De midterste trinnene anses som mer legitim av Arnstein, da informering og konsultasjon med innbyggerne er viktige første steg mot å engasjere innbyggerne. Så lenge prosessen er åpen og ærlig om hvorvidt innspillene blir tatt til følge, kan tiltak som undersøkelser være gode prosesser for å få frem innbyggernes meninger. Det neste trinnet kan forstås som å formilde eller berolige, der myndighetene gjennomfører enkelte krav som blir stilt. Denne formen for å bli hørt, plasseres også som symbolikk, da Arnstein frykter at dette er en metode for å «slippe unna» med de større avgjørelsene, ved å gi etter for utvalgte og enklere krav (Ibid.). De øverste trinnene av stigen illustrerer situasjoner hvor innbyggerne opplever reelle medvirkningsprosesser. Gjennom partnerskap fremholdes det troen på at makten redistribueres gjennom ulike aktører, der borgere kan fremstå som en likeverdig part. Øverst finnes delegert makt og borgerkontroll der innbyggerne anses til å ha full kontroll over forhandlingsprosessene myndighetene må igangsette for å kunne skape endring, mens på toppen av stigen sitter innbyggerne med selve avgjørelsesmakten (Ibid.).

Arnstein sin medvirkningsstige har blant annet blitt brukt som mal til Kommunal og Moderniseringsdepartementets medvirkningsveileder i planlegging (2014)<sup>2</sup>. Her presiseres det at det ikke er noen særskilte metoder som kan anses som «den beste» for alle typer plansammenhenger, selv om ulike metoder kan knyttes til de ulike trinnene i stigen (Kommunal- og moderniseringsdepartementet, 2014). Medvirkningsnivået vil være situasjonsavhengig både av plantype, formål, fase og hvilke berørte som prosessen omhandler. Det understrekes imidlertid at det er viktig å ta høyde for at valg av medvirkningsmetode vil gi ulik form for tilbakemeldinger fra deltakerne og at det er viktig å velge en passende metode i forhold til de som skal involveres, ettersom ulike arenaer og metoder kan både ekskludere og inkludere forskjellige grupper (Ibid.).

Felles for all medvirkning er at det skaper forventninger og gir forpliktelser til alle deltakende parter (Ibid.). I Bodø kommunes medvirkningsveileder anerkjennes det at kommunens holdninger til medvirkning vil sette stemningen i hele prosjektet (Holand, 2017). Grunnsteiner innen medvirkning er at deltakerne får den informasjonen de trenger for å medvirke på en meningsfull måte, at det tilbys sann informasjon og ydmykhet ovenfor alle bidrag og anerkjennelse av at uformell medvirkning er viktig (Ibid.). KMD trekker også frem viktigheten

---

<sup>2</sup>KMD brukes videre i oppgaven som forkortelse for Kommunal- og moderniseringsdepartementet.

av å basere fremtidsløsninger på åpen dialog og samarbeid på tvers av fagmiljøer, sektorer og forvaltningsnivå. Samarbeid og engasjering av befolkningen kan gi spennende ringvirkninger som fremmer kreativitet og nytenking (Kommunal- og moderniseringsdepartementet, 2014).

Gjennom troen på at en beslutning blir bedre dersom den bygger på de berørtes kunnskap og erfaringer, åpner man også for holdningen om å være fleksibel og ha vilje til å justere prosessen etter behov, samt være robust nok til å drive prosessen fremover selv om man støter på utfordringer og kontroversielle omstendigheter (Holand, 2017) KMD fremsetter at lokalsamfunnet kan vekke inspirasjon blant flere til å få til noe nytt og potensielt skape såkorn til endring, enten det er redusering av klimakrisen eller andre samfunnsmessige utfordringer det mobiliseres rundt (Kommunal- og moderniseringsdepartementet, 2014).

Smart styring kan dermed anses som myndighetenes evne til å ta i bruk og tilrettelegge for økte former for medvirkning. Videre i oppgaven vil dermed Smart city knyttes til interaktiv styring, som en måte å forstå hvilke styringsverktøy som kan benyttes for å gjennomføre en Smart by-overgang.

### **2.2.2 Interaktiv styring**

Sørensen og Torfing (2016) definerer interaktiv styring som: «institusjonelle arrangementer der gjensidig avhengige offentlige og private aktører med ulike interesser og formål, samhandler for å formulere, fremme og oppnå felles objektiver ved å mobilisere, utveksle og distribuere et bredt spekter av ideer, regler og ressurser» (Sørensen & Torfing, 2016: 447-448). Man kan altså se sammenheng mellom dette begrepet og de tre nevnte definisjonene på hva smart city fokuserer på:

*«Gjennom teknologisk avansement skal det legges til grunn menneske- og klimavennlige byer, der selvbestemmende, uavhengige og oppmerksomme borgere utnytter den kollektive smarthen av byen gjennom å forbinde de fysiske, sosiale og forretningsmessige infrastrukturene som by-operasjoner og by-tjenester består av» (Griffinger & Gudrun, 2010).*

Staten som hierarkisk beslutningscenter er ikke lenger enerådende i politikkutforming og iverksetting. Dermed fordrer evnen til å styre samfunnet gjennom ulike styringsverktøy en viss kapasitet fra staten sin side til å gjennomføre gitte politiske målsettinger (Askim et al., 2017). Men enkelte samfunnsutfordringer er komplekse og vanskelige for kommunen å løse alene (Finsrud 2017). I dag forventes det at borgerne besitter spesifikke kunnskaper, ferdigheter og

kompetanser som kan belyse nye problemforestillinger og alternative tilnæringer (Voorberg & Bekkers, 2016). Et overordnet mål for medvirkning er bedre beslutninger. Dette kan kommunen oppnå ved å få tilgang på lokal kunnskap og bruke det i beslutningstakingen.

Røiseland og Vabo (2016) definerer interaktiv styring som; *«den tidlige involveringen av alle typer toneangivende aktører – som individuelle borgere, NGO'er og private selskap – i utviklingen, defineringen og implementeringen av offentlige føringer. Det vil si at det åpnes for at den alminnelige befolkningen og tilsvarende aktører blir involvert til å påvirke utforskningen av politiske problemer, utviklingen av løsninger og dermed den endelige politiske beslutningsprosessen»* (Røiseland & Vabo, 2016: 121). Ved å forstå interaktiv styring slik Røiseland og Vabo (2016) legger til grunn, knyttes medvirkningens betydning nært til hvordan samfunnsprosessene bør foregå. Folk trenger en reell mulighet til å involvere seg i noe de bryr seg om- denne muligheten kan skapes gjennom å drive med meningsfull medvirkning, med en klar og tydelig prosess, godt integrert i beslutningsprosessen (Finsrud 2017).

En god medvirkningsprosess vil gi kommunen og offentligheten en bedre felles forståelse for beslutningen som skal tas, som igjen vil føre til en bedre implementering (Holand, 2017). Interaktiv styring vektlegger altså medvirkning som et viktig moment for å oppnå smart styring, der det kan anses som en metode myndigheter kan bruke til å både skape og imøtekomme samfunnsengasjement, interessentdeltakelse, selvorganisasjon og samfunnsinitiativer (Edelenbos & Meerkerk, 2016).

### **2.3. Myndighetens rolle**

Samskapning er ifølge fremtredende forskningsmiljøer en hurtig fremvoksende reformtrend (Bodø kommune, 2017b), og kan betegnes som en egen form for interaktiv styring.

Der «interaktiv» kan forstås som et veksel- eller samspill med noe eller noen, der brukeren gjerne har muligheten til å gripe inn i systemets utførelse og bidra til å styre den. Dette kan også refereres til som medvirkning, der medvirkning altså kan forstås som en prosess som gir offentligheten mulighet til å forstå hva som skjer og å se sitt handlingsrom i prosjekter (Holand 2017). Motivasjon er en viktig del av alle typer medvirkning. Det betyr at interessentene deltar frivillig og ikke er tvunget på noen måte (Arnstein, 1969). En forutsetning for dette er gjennomsiktighet og tilgjengelighet. Samskapningsarrangement må være åpen og akseptable for alle involverte parter, ikke bare de som er betalt og organisert av en koalisjon (Edelenbos & Meerkerk, 2016). Samskapning dreier seg om å mobilisere nye ressurser og introdusere nye og

smartere løsninger. Ved å mobilisere kompetanse, ideer, engasjement og virkelyst mellom næringsliv, utviklingsaktører, forskning, innbyggere og kommune, vil man kunne oppnå nye mål og uutløst potensiale i Bodø (Bodø kommune, 2017b). Gjennom arbeidet med å jobbe for en felles løsning av ulike oppgaver, problemer, utfordringer og muligheter vil slik grenseoverskridende samarbeid skape nye løsninger som krever eksperimentering og utprøving - og dermed også feiling (ibid.).

Kommunen blir innovativ eller «smart» ved at den stadig inngår i nye samarbeidskonstellasjoner. Det vektlegges at kommunen bruker ny teknologi offensivt til å innovere tjenester, få tak i ekstra ressurser, bygger kapasitet i egen organisasjon, trekker inn FoU og kompetansemiljøer, håndterer eksperimentering og feiling og er opptatt av gevinstrealisering (Finsrud, 2017). Nam og Pardo vektlegger en by sin forpliktelse til å ta i bruk innovasjon innen teknologi, politikk og ledelse som et avgjørende suksesskriteria for å bli smart. Dette støttes av Jostein Askim, Kristoffer Kolltveit og Per Gunnar Røe (2017) som understreker at styringsutfordringer ikke bare handler om nyskaping, men også strategier for å opprettholde sider av samfunnet som lovprises, eksempelvis Norges velferdsmodell. En forståelse av «smart» ligger dermed nært den organisatoriske balanseringen mellom hensynet til kontroll, stabilitet og stø kurs som kjennetegner forvaltningens kjernekompetanse, mot myndighetenes fleksibilitet innen læring, nysgjerrighet og kreativitet (Askim et al., 2017).

Et smart by-initiativ trenger å skape et fellesskap der alle borgere kan engasjere seg lettere og mer effektivt. Noe som krever en høy grad av informasjonsdeling, samt integrasjon av ulike kunnskaper (Nam & Pardo, 2011). Medborgerengasjement har potensial til å utvikle befolkningens følelse av eierskap til byen, øke myndighetens bevissthet om innbyggernes behov og til slutt omforme forholdet mellom statsborgere og myndighet (Ibid.). Myndighetene må sikre at resultatene fra samarbeidsprosjekter som tar sikte på felles utforming og samordning, stemmer overens med de overordnede målene den valgte styringsmakten har satt. Myndighetene må fortsette å sikre en konstruktiv utveksling av synspunkter og ideer, uten å bli for påtrengende eller begrensende i sitt forsøk på å påvirke den interaktive samhandlingen (Edelenbos & Meerkerk, 2016) Det er dermed en viktig og krevende utfordring for de politiske lederne å styre de interaktive styrings-arenaene uten å undergrave dens egne evne til å løse et gitt problem (Ibid.).

Interaktiv styring må dermed ta høyde for at myndighetenes rolle fortsatt skal ivaretas i den offentlige samskapningen – der autorativt artikulerte verdier på et gitt nivå innenfor bestemte

felt, domener, sektorer og områder må legge grunnlaget for borgeraktiviteten (Bang, 2016). På en slik måte kan myndighetene opptre som påvirkere som ønsker å støtte, ramme inn, guide og avgrense den selv-regulerende medvirkningsprosessen. Et viktig poeng ved dette, er imidlertid at slik avgrensning av verdier også kan ende opp med å hindre samhandlingen og samarbeidet mellom partene. Det kan oppstå et gap i kunnskapsforståelsen mellom eksperter, myndigheter og borgere, hvor det ut i fra institusjonelle, sosiale og kognitive forhold kan tolkes ulikt (Buuren et al., 2016). Gruppene kan ha ulike måter å forstå på eller forskjellige kriterier for å vurdere kunnskap som er basert på deres egne spesifikke interesser (Ibid.).

Derfor må meningsdanning av kompleks informasjon støttes av interaktive styringsformer som systematisk integrerer synspunktene til alle sentrale aktører i prosessen med utformingen av en felles definisjon og løsning av faktaforhold (Ibid.). På bakgrunn av dette vil det være hensiktsmessig å knytte denne forståelsen opp redegjørelsen av felles kunnskapsforståelse som begrep.

### ***2.3.1 Felles kunnskapsforståelse***

Samfunn er alltid komplekse, fragmenterte, dynamiske og organiserte etter ulik maktfordeling. Dermed fremlegges det som en sentral utfordring om hvordan man kan oppnå bredest mulig enighet mellom mektige og mindre mektige aktører (Amdam & Veggeland, 2011). Det finnes sjelden en løsning som fremstår som optimal for alle involverte parter når det er snakk om komplekse konflikter eller såkalte «wicked problems». På norsk kalles disse gjerne gjenstridige og komplekse problemer, som er vanskelig å definere, lokalisere og implementere; i tillegg til at de er kontinuerlige og mangler en objektiv riktig løsning (Askim et al., 2017: 19).

For at kommunen skal oppnå fremgang er det av stor betydning at det tilrettelegges for felles kunnskapsutvikling av fakta (Asdal & Moser, 2008). I politiske beslutningsprosesser og planleggingskontekster – kan det oppstå konflikt over interesser og ulike typer kunnskaper. Særlig dersom det finnes vitenskapelig usikkerhet og kompleksitet – som i defineringen av hva satsningsområder innen en Smart by skal medføre. Judith E. Innes og David. E. Booher (2010) vektlegger noe de kaller det kommunikative paradigmet innen planlegging. Den vitenskapelige kunnskapen står ikke lenger like sterkt, ettersom «top-down» styringen er blitt erstattet med en sosialt konstruert prosess som involverer både eksperter og lokale aktører til å løse samfunnsspørsmål. De knytter dette til at det har vokst frem en ny form for beslutningstaking og resonering, som vektlegger mer allsidig kunnskap fra flere aktører. Formell argumentering

er erstattet av nye, alternative metoder for å fremme ideer og engasjement, som for eksempel bruken av sosiale medier for å oppnå innbyggerdeltakelse og berettigede legitimitet (Amdam & Veggeland, 2011).

Et viktig aspekt ved dette er å forstå at interessenter med forskjellige interesser har ulike forutsetninger for hvordan de vil tolke forskning og informasjon. Den alminnelige borgers mangel på ekspertise kan i denne konteksten fremstå som en styrke. Siden de ikke har noen særinteresser i saken fra før av, kan de være i stand til å utvikle nye veier for nyskapende kompetanser og løsninger (Ibid.). Samtidig kan det oppstå store utfordringer som omfatter interessebaserte konflikter, der kulturelle verdier og oppfatninger kan få forrang over vitenskapelig fakta. Dette fremstår hovedsakelig som et problem når høyteknologiske, vitenskapsintensive beslutningsvurderinger om komplekse problemer der flere grupper er involvert skal tas stilling til (Edelenbos & Meerkerk, 2016). Selv når ulike nøkkelfaktorer er forankret i vitenskapsbasert beslutningstaking, er det ofte ikke klart hvordan man skal forene ulike former for kunnskap og måter å vite på (Schenk, Czauja, Rumore & Russo, 2016: 376)

Ved å fokusere på forståelsen av felles kunnskapsutvikling kan interaktiv styring fremme felleskap, handlingskapasitet og helhetstenkning både i samfunn og individ. Planlegging får dermed ikke legitimitet gjennom makt, men gjennom forankring, oppslutning og deltagelse (Amdam & Amdam, 2000; Eriksen, 1995). Et annet aspekt ved å jobbe for felles kunnskapsutvikling er at man søker å bringe de motstridende partene sammen, ved å tolke (den vitenskapelige) informasjonen i lag, istedenfor å diskutere verdier og interesser. Tvister skapes som regel grunnet mangel på – eller mistillit til informasjonen. Å arbeide sammen er første steg for å forbedre forholdet og bygge tillit mellom eksperter, beslutningstakere og sentrale interessenter. Disse punktene fremstår som særlig relevant for Bodø kommune å vektlegge når de skal definere hva «Smart Bodø» tar utgangspunkt i å være.

### **2.3.2 Kommunikasjon**

Resultatene av innsatsen for å skape en felles kunnskapsforståelse er også en viktig del av konsensusbyggingen som fører til en beslutningsprosess (Buuren et al., 2016). Gjennom kommunikative prosesser vil det åpnes felles rom der deltakerne kan løse sine uenigheter og problemer. Denne prosessen vil også kunne føre til det Amdam og Veggeland kaller «*individuell og kollektiv læring som vil gjøre samfunnet og deres sosiale nettverk mer*

*tilpasningsdyktige og utviklingsrettede»* (Amdam & Veggeland, 2011: 174). Deltakerne kan gjennom den kommunikative prosessen oppnå ny kunnskap, ferdigheter og nettverk. Dette gjør dem i stand til å endre syn på gamle og etablerte sannheter og praksiser, som til slutt gjør at den kommunikative prosessen kan føre til en systemendring. En slik systemendring kan forstås som felles kunnskapsutvikling eller det å gjøre Bodø smart. En smart by kan være preget av mange ulike forståelser, tilnærminger og verdigrunnlag. Verdens smarteste by har rom for å ivareta universelle mål som å bidra til løsningen på klimakrisen, samtidig som lokal trivsel og økt velstand kan vektlegges.

Å skape en omfattende visjon for en storbyregion kan være et viktig skritt for å oppnå større politisk integrasjon. Smarte byer klarer å kombinere flere visjoner, selv om noen av dem kan være i konflikt med hverandre (Nam & Pardo, 2011). Et eksempel som viser en slik utfordring kan være ønsket om økt tilgjengelig transport, samtidig som ønsket om forbedring av luftkvalitet begrenser denne tilgjengeligheten. Ved å være klar over ønsker, utfordringer og muligheter - kan man sammen skape en felles tilnærming for å nå en løsning som ikke nødvendigvis trenger å belage seg på en «enten eller» avgjørelse. Da må det både jobbes med å inkludere innbyggerne til å ta del i diskursen om Bodøs fremtid, samtidig som administrasjonen må trenes til å tilrettelegge informasjonen som er nødvendig for å oppnå en formålspragmatisk diskusjon. Den interaktive styringen, eller «Smart Governance» er en måte å tilføre en dypere forståelse rundt myndighetenes rolle i tilretteleggingen for samfunnsendring i et smart-perspektiv. Den sosiale læringen Smart Bodø-konseptet ønsker å utvikle gjennom sosiale nettverk med åpne diskurser, tar som sagt høyde for å skape et tilpasningsdyktig og utviklingsrettet samfunn. Det handler bare om å gjøre det på en smart måte.



### 3 Smart Bodø

#### 3.1 Bakgrunn

I 2012 ble det bestemt av den norske regjering at den militære kampflybasen i Bodø skal avvikles og flyttes til Ørlandet. Samtidig var det overhengende at rullebanen på den sivile flyplassen fra 1952 måtte oppgraderes og skiftes ut i løpet av en tiårsperiode (Bodø kommune, 2017a). Det ble fremmet et forslag om å flytte hele den sivile lufthavnen sør på Bodøhalvøya, istedenfor å oppgradere den eksisterende banen. Et slik vedtak ville åpne for 3400 dekar til nytt byutviklingsareal som det militære området tidligere hadde sperret for (Ibid.). Bodø kommune har vært tydelig på at prosjektene rundt «Nye Smarte Bodø med ny flyplass» både ville kreve og tiltrekke seg omfattende kompetanse innenfor bærekraftig teknologi, utvikling og fremtidig verdiskapning (Bodø kommune, 2018). Byutviklingsarealet ble dermed presentert som en åpen lekegrind for forskning og innovasjonsrettet arbeid som hele verden kunne ta del i. I 2017 ble forslaget vedtatt av regjeringen som en del av Nasjonal transportplan, og «Ny by, Ny flyplass» ble dermed en realitet, frontet som et av Norgeshistoriens største urbane utviklingsprosjekt.

Ideen om Smart Bodø har kommet som en følge av oppmerksomheten rundt dette. «Ny by - Ny flyplass»-prosjektet gikk altså fra å være et teknisk spørsmål om ny rullebane i Bodø, til å bli et nasjonalt veivalg for byutvikling i et fremtidsrettet klimaperspektiv. Ettersom utbyggingen av en ny bydel tidligst vil kunne starte i 2025, handler mye av utviklingen av Smart Bodø-prosjektet om fokuset på eksisterende by. Hva vi gjør her og nå<sup>3</sup>. Bodø sin satsning på det grønne skiftet vil ha betydning for mange områder. Langsiktige og bærekraftige løsninger vil prege alt i fra hvordan vi bor, hva vi spiser, hvordan vi reiser og hvordan vi jobber. Smart Bodø skal ikke bare ha fokus på byutvikling, men på hele samfunnsutviklingen (Bodø kommune, 2018). Bodø kommune må derfor se på hvilke løsninger som kan benyttes i dagens Bodø, så vel som hvordan det forberedes til byggingen av fremtidens by. Tanker om nullutslippsnabolag, autonome kjøretøy og fokus på fornybar energi har allerede omdannet seg til en imponerende prosjektportefølje i verdensklasse.

---

<sup>3</sup> Intern sak: «NBNF: Kommunikasjonsplattform og strategi». 21.08.18.

### **3.2 Definisjon**

Til tross for at Ny by, Ny flyplass-prosjektet og Smart By-satsningen har bragt internasjonal oppmerksomhet rundt utviklingspotensialet og fremtidsplanene til Bodø kommune, har myndighetene alltid vært tydelig på at prosjektet først og fremst skal søke å forbedre livene til sine egne innbyggere.

Innen Smart City-definisjonene har vi sett at den historiske utviklingen begrepet er tuftet på, knytter seg tett opp mot såkalte «harde verdier». Disse kan eksemplifiseres gjennom begrep som digitalisering og teknologi, IKT og IOT. Bodø har imidlertid et ønske om at deres Smart Bodø-program skal fremstå som en helhetlig overbygging for alle samfunnsutviklingsinitiativ som ledes og utvikles i regi av Bodø kommune<sup>4</sup>. Dette omfatter alle prosjekter innen alle avdelinger i kommunen som finnes per i dag, så vel som de større og mer fremtidsrettede satsningene byen velger på sikt<sup>5</sup>.

I mangel på én helhetlig definisjon knyttet til hva Smart City som styringsverktøy kan innebære av muligheter og fokusområder, gikk kommunen tidlig ut med å presisere at:

*«det er viktig for utviklingen av Smart Bodø at vi satser på områder som passer vår by, som innbyggerne føler kjennskap og medeierskap til og som innebærer aktiv medvirkning fra borgere, bedrifter og offentlig forvaltning»<sup>6</sup>.*

På bakgrunn av mulighetsbildet den etablerte prosjektporteføljen allerede har åpnet for, har programmet fått utviklet sin egen visjon som bygger på kommunens eksisterende planverk. Smart Bodø-programmets visjon er definert som: *«Sammen skaper vi nye smarte Bodø – en grønn framtidby i verdensklasse»<sup>7</sup>.*

Denne er tett forankret til kommuneplanens strategiske samfunnsdel, slik at all utvikling kommunen jobber for søker å oppfylle kommunen sine overordnede mål og satsningsområder på en helhetlig måte. Det er derfor vedtatt at Smart Bodø-prosjekter skal gjennomgående preges av blant annet hovedmål 1 i strategisk samfunnsplan «Mennesket i sentrum», samt satsingsområde 1 «Samskapning», når det gjelder utforming av mål, innhold og arbeidsformer (Bodø kommune, 2018).

---

<sup>4</sup> Bodø kommune, saksfremlegg 2017/11780. 05/10-2018.

<sup>5</sup> Intern sak fra Bodø kommune: «NBNF: Kommunikasjonsplattform og strategi». 21.08.18.

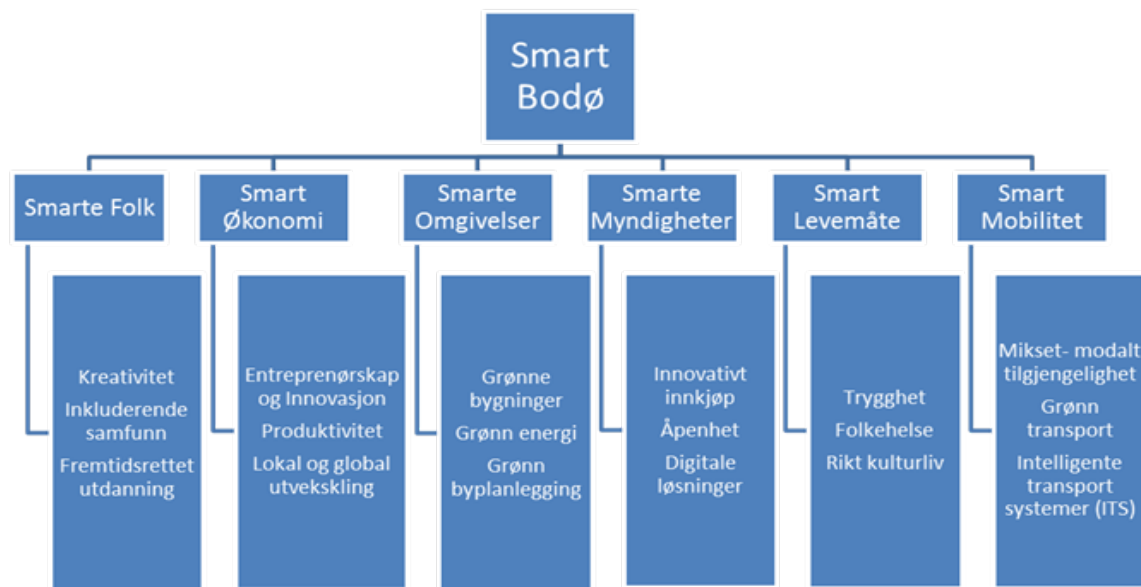
<sup>6</sup> Intern sak fra Bodø kommune: Smart Bodø-prosjektet. Nettside ikke lenger tilgjengelig. 27.05.17.

<sup>7</sup> Intern sak fra Bodø kommune: «NBNF: Kommunikasjonsplattform og strategi». 21.08.18.

### 3.2.1 Smart Bodø - modeller

Utviklingsprosjektet «Ny by, Ny flyplass» og Smart Bodø-programmet har vært nært knyttet opp mot hverandre og skapt en gjensidig forsterkning gjennom å virke samtidig. Den internasjonale anerkjennelsen rundt betydningen av Bodø sine 3400 dekar med frigitt utviklingsareal, var det som først introduserte kommunen til Smart City-tenkningen. Med dette arealet forventes det at Bodø vil kunne ta en posisjon på vegne av Norge i form av å utvikle nye konsepter, produkter og tjenester knyttet til mer klima- og miljøvennlige urbane løsninger<sup>8</sup>. Dette kan realisere og operasjonalisere det grønne skiftet, ikke bare på vegne av Norge, men for hele verden.

Arbeidet med å tilrettelegge for en ny, Smart By-overgang forutsetter en presisering av kommunens ulike roller- både som bestiller, prosessleder, planmyndighet og beslutningstaker (Edlenbos & Meerkerk, 2016). Ikke minst må kommunen vise en tydelig profil i forhold til hvilken posisjonering Bodø skal ta innen Smart city-konseptet. Til å begynne med benyttet dermed kommunen en modell som tar utgangspunkt i Cohen sin inndeling av seks overordnede satsningsområder, med uthevede indikatorer.



Figur 5: Smart Bodø-modellen<sup>9</sup>

<sup>8</sup> Bodø kommune, saksfremlegg 2017/11780. 05/10-2018.

<sup>9</sup> Intern sak fra Bodø kommune: Smart Bodø-prosjektet. Nettside ikke lenger tilgjengelig. 27.05.17.

Overgangen til et Smart by-samfunn krever en åpen og fremoverlent kommune. En viktig rolle for myndighetene blir dermed å fremme viljen til innovasjon, etablere entydige begrunnelser for endring, identifisere og oppmuntre handling, samt utvikle et enkelt sett med mål som folk kan forplikte seg til (Nam & Pardo, 2011). Ved å lage en oversikt av mulige satsningsområder, slik som Cohen fremmer i sin argumentasjon, kan Bodø utvikle seg på bakgrunn av sine komparative fortrinn, samtidig som de kan søke inspirasjon og veiledning i internasjonale Smart-miljøer.

Smart by-satsningen har allerede gitt Bodø mange muligheter som vil medføre en rekke strategiske valg i årene som kommer. Disse valgene vil ha stor betydning for den enkelte innbygger og opplevelsen av hvor bra det vil være å bo og leve i kommunen. Smart Bodø-programmet skal være selve retningen hele kommunens tjenestoområder og tjenestetilbud skal utvikle seg i regi av. På bakgrunn av dette har kommunen tydelig uttrykt at en Smart by strategi skal utformes i nær dialog med innbyggerne, slik at Bodø sine behov og ønsker kan ligge til grunn som en hjørnestein for all fremtidig utvikling (Bodø kommune, 2018).

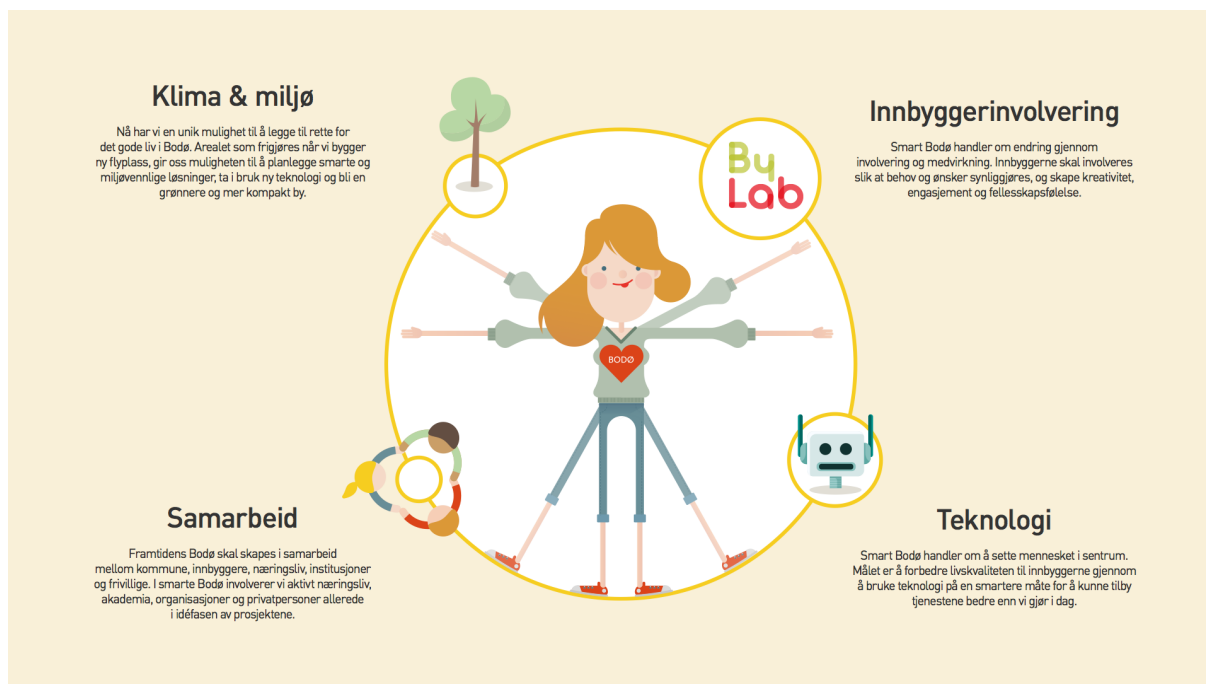
For hva skal egentlig vektlegges i Smart Bodø? Hvordan avgjøres hva som er smart?

### **3.2.2 Mennesket i sentrum**

For å ha best mulig kunnskap og være rustet til å ta treffsikre valg, skal framtidens Bodø skapes i nær forbindelse mellom kommune, innbyggere, næringsliv, institusjoner og frivillig sektor (Holand, 2017). Innbyggerne involveres for å treffe deres behov og utløse kreativitet, engasjement og fellesskapsfølelse. Det handler ikke bare om å bli hørt og kunne si sin mening, men også om aktiv deltakelse og reell involvering – samskapning (Ibid.).

*«Smart Bodø prosjekter vil ofte involvere utnyttelse av ny teknologi og vil preges av digitaliseringsbølgen. Men for nye smarte Bodø skal mennesket alltid stå i sentrum (ikke teknologien)»* (Bahr Simonsen, 2018).

På bakgrunn av dette har «Live» blitt vektlagt til fordel for Cohen sin modell som retningsgivende strategi for Smart Bodø-programmet. Smart by-illustrasjonen, Live, er blitt et bilde på hvordan programmet har gått videre til å fokusere på samfunnsplanen sin vektlegging av mennesket i sentrum, der de myke og harde verdiene skal balanseres og jobbes taktisk med i forsøket på å lage en mer klima- og menneskevennlig by.



Figur 6: Live i sentrum <sup>10</sup>

Live peker på de viktigste områdene som Bodø kommune sine satsingsprosjekter faller innenfor. Selv om utviklingsprosjektene Smart Bodø-porteføljen består av kan skape løsninger som kan bidra til nasjonale og internasjonale utfordringer, presiserer denne modellen hvordan det er innbyggerne med et hjerte som slår for Bodø, som programmet virkelig handler om. På den måten illustrer Live hvordan det hele henger sammen og skal gi mening til hvorfor prosjektene om nullutslippsnabolag, energieffektive tiltak og autonome, førerløse busser fortsatt handler om å sette mennesket i sentrum. Der innbyggerne skal ha muligheten til å medvirke i hvert av satsingsprosjektene helt i fra tidlig fase.

### 3.3 ByLab

Live skal illustrere at det er Bodø sine innbyggere, brukerne av byen og alle dens tjenester, som er byens virkelig eksperter. Innbyggerinvolvering har et sterkt fokus i Smart Bodø-satsningen, med et mål om å utnytte kraften og kreativiteten i befolkningen i forbindelse med samfunnsutviklingsprosjekter og tjenestetilbud<sup>11</sup>.

Som sitt fremste redskap for å drive medvirkning og virkelig sette mennesket i fokus i arbeidet med kommunens Smart by – transformasjon, har medvirkningsarenaen «ByLab» blitt etablert. Her skal samskapning og medvirkning testes i et reelt miljø. Innbyggerne skal ha mulighet til å

<sup>10</sup> Internt fra Bodø kommune: Ny illustrasjon fra Bodø kommune 2018.

<sup>11</sup> Bodø kommune, saksfremlegg 2017/11780. 05/10-2018.

innhente lett tilgjengelig informasjon eller bidra med egne innspill på tidlige stadier i ulike prosesser, både ved en fysisk og en virtuell medvirkningsarena (BodobyLab.no). Gjennom ByLab skal befolkningen føle at de selv kan sette agendaen og ta initiativet til prosjekter. Det skal fremgå som en åpen møteplass som innbyr til uformell medvirkning og selvtillitsbygging av innbyggernes personlige hjemby-ekspertise. På denne måten ønskes det å innhente og vektlegge folkets begrunnelse for hva de vil ha, og hvorfor de ikke vil ha hva i sitt fremtidige samfunn. Dette skal utgjøre en viktig del av plangrunnlaget fremover og skal hjelpe kommunen å drive meningsfull medvirkning.

## 4 Metodologi

I dette kapitlet presenteres de metodiske valgene som er gjort for å produsere oppgavens empiri. Kapitlet er delt inn i vitenskapelige utgangspunkt, kvalitativ metode, forskningskvalitet, forskerens rolle og analysestrategi. Jeg har valgt en tilgang til feltet, hvor jeg undersøker medvirkningens betydning i «Smart Bodø»-programmet, ved å bruke forskjellige kvalitative metoder, med det formål at det kan supplere hverandre og bidra til en nyansert forståelse av en kompleks problemstilling (Halkier, 2012: 15).

### *4.1 Vitenskapelig utgangspunkt*

Det vitenskapsteoretiske utgangspunktet har betydning for hvilket utgangspunkt forskeren utvikler sin forståelse fra. Kvalitative metoder bygger på teorier om menneskelig erfaring (fenomenologi) og fortolkning av disse (hermeneutikk) (Malterud, 2003). Disse tar utgangspunktet i at mennesker skaper og konstruerer sin sosiale virkelighet, og dermed gir mening til egne erfaringer (Dalen, 2004). Informantenes opplevelsesverden står slik sett sentralt.

Fenomenologien er et vitenskapsteoretisk syn som vektlegger menneskets subjektive oppfatning og forståelse av verden (Eriksen, 2007). Virkeligheten oppleves ulikt ut fra det enkelte menneskets ståsted og det finnes derfor mange ulike forestillinger om virkeligheten, der alle disse virkelighetsforståelsene anses som gyldige (Thornquist, 2003). Fenomenologien setter søkelyset på menneskets egne erfaringer og egen forståelse av sin livsverden, som består av ikke-tematiserte og ikke-eksplisitte erfaringer (Eriksen, 2007). En fenomenologisk tilnærming fører dermed til at interessen sentreres rundt fenomenverdenen slik informanten opplever den, mens den ytre verden kommer i bakgrunnen. Det mest sentrale innen fenomenologien er å forstå fenomener på grunnlag av subjektens perspektiv, og å beskrive omverdenen slik den erfarer av dem. Fenomenologien bygger på en underliggende antakelse om at realiteten er slik mennesker oppfatter at den er (Kvale, 2002). Derfor fremheves beskrivelser av intervjupersonens erfaringer. Denne oppgaven tar sikte på å oppnå en dypere forståelse av måten informantene opplever og forstår sin rolle innen «Smart Bodø»-programmet. Det er derfor viktig å knytte erfaringsrammene til objektene opp mot opplevelsen de erfarer av medvirkningsmuligheter.

Innenfor hermeneutikken fremheves betydningen av å fortolke menneskers handlinger med fokus på å søke et dypere meningsinnhold (Thagaard, 2003). For at vi skal være i stand til å forstå fenomener må fenomenene fortolkes. Hermeneutikk handler om forståelse og mening (Gilje & Grimen, 1993). «*En av grunntankene i hermeneutikken er at vi aldri møter verden forutsetningsløst, vi forstår noe på grunnlag av visse forutsetninger*» (Ibid.: 148). En slik forforståelse er nødvendig for at forståelse skal være oppnåelig. Vi benytter våre egne forståelsesrammer når vi tilegner oss ny informasjon, ved at vi plasserer det i kontekst med tidligere erfaringer for å tolke meningen bak det vi observerer. Gilje og Grimen (1993) understreker at mennesket tillegger egne handlinger og fenomener mening gjennom beskrivelser og fortolkninger av både seg selv og det samfunnet de lever i. Alt fra språk og begreper, til kultur og individuelle personlige erfaringer vil forme måten mennesker opplever et fenomen på. Videre vektlegger de at innen hermeneutikken er det av fundamental betydning hvordan aktørenes egen oppfattelse av hvordan de forstår et fenomen på, gir handlingene deres mening og identitet (Ibid.). Derfor anses sammenhengen og konteksten fenomenene forekommer i som svært viktig (Gilje & Grimen, 1993). Når vi ser på «Smart Bodø» er det ikke nok å bare tolke hva kommunen eller innbyggerne legger i medvirkning. Man må også undersøke om de har forstått hva konseptet gir dem av muligheter og ansvar i et helhetlig perspektiv. Enkelte prosjekter vil skape mer engasjement og direkte innflytelse enn andre. Det er ønskelig å undersøke forståelsen både de kommuneansatte og innbyggerne har av den totale medvirkningsmuligheten programmet søker å legge frem.

#### **4.1.1 Kvalitativ metode**

Denne masteroppgaven har som mål å få en større innsikt i forståelsen av hvilken oppfatning Bodøs befolkning og kommunen har av Smart Bodø- konseptet. En av motivasjonene med oppgaven var et ønske om å finne svar på om befolkningens opplevelse av medvirkning samsvarer med det kommunen la frem. På bakgrunn av oppgavens problemstilling og samfunnsvitenskapelige utgangspunkt, var det derfor relevant å bruke en kvalitativ tilnærming til innsamling av empiri. «*Kvalitative metoder er forskningsstrategier som egner seg for beskrivelse og analyse av karaktertrekk og egenskaper eller kvaliteter ved de fenomener som skal studeres*» (Malterud, 2003:31). Å benytte en kvalitativ tilnærming for denne masteroppgaven har vært avgjørende for å danne en forståelse av hvordan Smart Bodø-programmet kan oppfattes, som et styringsverktøy som skal tilrettelegge for høyere grad av medvirkning i alle samfunnsprosesser.



Der en kvantitativ metode egner seg godt til statistisk generalisering, vil en kvalitativ metodisk tilnærming være mer analytisk og ha et ønske om å gå i dybden av gitte samfunnsfenomener hvor forskeren er i nær kontakt med det eller de det skal forskes på (Thagaard, 2013). Kvalitative metoder åpner for muligheten til å spørre etter mening, betydning og gå i dybden i nyanser av en hendelse eller et fenomen (Malterud, 2003.). I følge Jacobsen (2010) er kvalitative tilnærminger åpne og fleksible, og egner seg spesielt godt når vi har som mål å få en dypere forståelse av noe. Han argumenterer for at kvalitative tilnærminger er preget av en åpenhet, nyanserikdom, nærhet og fleksibilitet som gjør at dataen som samles inn ofte har en høy intern validitet. En kritikk av kvalitative metoder er at det kan oppstå generaliseringsproblemer ved vektleggingen av å få frem det spesifikke ved én persons oppfatninger. Smart Bodø, som ikke har etablert en helhetlig kommunikasjonsstrategi og posisjonering ovenfor innbyggerne sine, vil imidlertid dra nytte av å få frem kvalitative nyanser av hvordan konseptet og medvirkningsmulighetene oppfattes og dermed kan bygges videre på. Da konseptet fortsatt er i en slags oppstartsfasen, vil en kvantitativ tilnærming med målbare tall og statistikker ikke gi svar på hvordan konseptet kan forbedres. Selv om det ville gitt en god pekepinn på hva befolkningen vet på et generelt grunnlag. «Smart Bodø» er et konsept som er preget av lite forskningsbasert kunnskap og som dermed er i kontinuerlig endring. Det er derfor ønskelig å finne nyansert og eksplorerende kunnskap om hva både kommunens og befolkningens oppfatning, opplevelse og holdning til konseptet bygger på, gjennom en kvalitativ tilnærming. De kvalitative metodene vil bli presentert i neste avsnitt.

## **4.2 Datainnsamling**

### **4.2.1 Deltakende observasjon**

*Kvalitative metoder «omfatter ulike former for systematisk innsamling, bearbeiding og analyse av materiale fra samtale, observasjon eller skriftlig tekst. Målet er å utforske meningsinnholdet i sosiale fenomener, slik det oppleves for de involverte selv. Kvalitative forskningsmetoder kan brukes til systematisering av og gi innsikt i menneskelige uttrykk, enten språklige ytringer (i skrift eller tale) eller handling (atferd)» (DNFK).*

Deltakende observasjon er en metode som brukes for å få innsikt i nettopp de handlingene og språklige ytringene som ligger bak skriftlige svar. Ved observasjon som metode er det viktig å utøve en observasjonsrolle som er legitim i forhold til det man studerer. Observasjon er en naturlig måte å innhente data på fordi man oppnår direkte tilgang til den (Tjora, 2012).

I løpet av denne oppgaven har jeg deltatt på mange ulike arrangementer som har vært knyttet til kommunen sitt ønske om å legge til rette for en smart by-overgang. Jeg har valgt å benytte funnene fra to arrangementer som kommunen selv arrangerte. Én intern for sine ansatte i de ulike tjenesteavdelingene og én for innbyggerne, hvor formålet var å innhente et bredt spekter av meninger rundt Bodø sin fremtidige utvikling. Jeg inntok rollen som deltagende observatør ved begge arrangementene. Ved å delta på de ulike arrangementene kunne jeg benytte hva de ulike informantene diskuterte i forkant av svaret som ble avgitt. På denne måten hadde jeg tilstrekkelig informasjon for å legge til grunn en dypere forståelse av hva som ble besvart, da mange av presentasjonene hadde sin skriftlige forankring i stikkordsform. Dette ga inspirasjon til å presentere funnene fra de ulike arrangementene som en ordsky.

Ordskyen illustrerer hva som fremstår som viktig i et størrelshierarki, der det gjøres enkelt å se hva som omtales mye og dermed hva som blir vektlagt som de viktigste temaene i Smart Bodø-programmet. Når man leser av en ordsky kan en viss sjanse for egen tolkning i hva som ilegges de ulike temaene oppstå. Ved å være observatør i de uformelle prosessene bak avgjørelsen av hvilke ord og tema som skulle vektlegges, kunne jeg begrense egen forståelse og gi en mest mulig sannferdig forklaring av figurene i analysedelen. Hva jeg observerte på disse to ulike arrangementene vil legges til grunn for å besvare på forskningsspørsmål 1, i min videre analyse.

#### ***4.2.2 Intern workshop***

Arrangementet kommunen holdt for tjenesteavdelingene sine var organisert som en intern workshop. Her var det invitert inn deltakere på tvers av kommunens ulike avdelinger, hvor omtrent 50 ulike ledere fra de forskjellige avdelingene møtte opp. Hver deltaker hadde fått navngitte plasser, slik at workshopen ble bestående av blandete grupper på ca. 5 personer hver. Workshopen startet med ulike fremlegg om Smart City. Dette inkluderte foredrag om hva Smart Bodø søker og være, så vel som et gjesteinnlegg fra en samarbeidsby i Finland, som fortalte om sitt eget smart by-initiativ til inspirasjon. Videre tok en prosessleder deltagerne inn i et tankesett, hvor fremtidens Bodø i år 2030, mottok en pris for årets mest nyskapende og attraktive by. Dette ble lagt til grunn som diskusjonsgrunnlag i workshopens første del. Videre måtte hver deltaker svare på en undersøkelse som tok for seg to spørsmål. Spørsmål 1 stilte spørsmålstegn ved hva som var bra med Bodø slik byen er i dag og spørsmål 2 er hva som vil bli benyttet i den videre analysen. Det stilte spørsmålet: «Hva er viktig i Smart Bodø-konseptet?». Etter

diskusjoner rundt bordet presenterte hver gruppe hva de la til grunn for det de syntes var viktig at Smart Bodø-programmet skulle jobbe for.

#### **4.2.3 Innbygger-undersøkelse**

Arrangementet som søkte å finne innbyggerne sine tanker om hva Smart Bodø burde bygge på, ble gjennomført som en undersøkelse med de to samme spørsmålene som ble brukt i den interne workshopen. Ettersom undersøkelsen ble gjennomført på en festival, var det ikke lagt opp til like inngående prosesser som den interne workshopen undergikk. Det var mulighet for alle innbyggerne å snakke med kommunens ansatte om informasjon rundt Smart Bodø, som også ble presentert som en stor del av standen. De aller fleste deltakerne satt seg ned ved et bord, som var tilrettelagt for undersøkelsen og svarte uten videre spørsmål til de ansatte.

Undersøkelsen var knyttet til utlodningen av et festivalpass, som vanligvis bruker å skape stort engasjement. For å få flere til å besvare undersøkelsen, promoterte alle på standen muligheten til å vinne passet. Ettersom undersøkelsen var ment for å få et bredest mulig innblikk i hele befolkningens tanker og ønsker, ble det ikke satt noen begrensninger på hvem som kunne svare. Derfor ble voksne i følge med små barn invitert til å svare både for seg selv og for sine små, slik at de ulike interessene kunne komme bedre frem. Dette var en populær måte å få familier til å snakke sammen om hva de brukte å gjøre, slik at det var enklere for barna å fylle ut en egen besvarelse som tok opp det de syntes var viktig.

Spørsmål 1 ble formulert på samme måte som fra den interne workshopen, om hva som er det beste med Bodø i dag. Spørsmål 2 ble endret til å stille spørsmålstegn om «hva er viktig for deg i byutviklingen fremover?» Dette ble gjort for at det ikke skulle oppstå forvirring rundt hva spørsmålet ba om svar på, i tilfelle noen ikke visste hva Smart Bodø var. Ved å formulere spørsmålet på en personlig måte, var det ønskelig at svarene skulle bygge på en forståelse som ga mest mulig preg av innbyggerne sine egne preferanser. Til sammen ble nærmere 200 besvarelser gitt.

#### **4.2.4 Intervju**

*”Hvis du vil vite hvordan folk betrakter verden og livet sitt, hvorfor ikke tale med dem ”* (Kvale, 2002: 17). Dersom en er interessert i hvordan individer forholder seg til sin omverden og hva den betyr for dem, så er det få og intensive intervju som best vil kunne gi en det en ønsker (Fog,

2004). Det kvalitative forskningsintervjuet forsøker å forstå verden fra intervjupersonenes side, å få frem betydningen av folks erfaringer, og å avdekke deres opplevelser av verden, forut for vitenskapelige forklaringer (Kvale, 2002).

Hovedmålet med dette mastergradsprosjektet er å undersøke hva befolkningen i Bodø legger i betydningen av «Smart Bodø»-konseptet og medvirkningsmulighetene deres. Dalen (2004) poengterer at formålet med et intervju er å fremskaffe fylldig og beskrivende informasjon om hvordan andre mennesker opplever ulike sider ved sin livssituasjon. Det fremholdes videre at det kvalitative intervjuet er spesielt godt egnet for å få innsikt i informantenes egne erfaringer, tanker og følelser. Selv om kvalitative data innhenter et vanskeligere grunnlag for generaliseringsinformasjon, vil intervju bringe frem befolkningens beskrivelse av hvilken forståelse de ilegger konseptet. En kvalitativ tilnærming innebærer å utforske menneskers erfaringer, opplevelser, tanker, forventninger, motiver, holdninger og verdier. Et innblikk i dette vil være av stor betydning for å forstå hvordan «Smart Bodø» oppfattes.

Ved å benytte en intervjuguide fremlegges en oversikt over emner som skal gjennomgås i løpet av intervjuet (Jacobsen, 2010). Temaet for intervjuguiden ble derfor «Smart Bodø» som konsept, der spørsmål som bygger en forståelse rundt begrepet og programmets utvikling ble vektlagt. Spørsmål om kommunikasjon av programmet og medvirkningens betydning ble også trukket frem som en viktig del av intervjuets struktur. Intervjuguiden ble skrevet som en strukturert intervjuguide, som inneholdt både åpne og standardiserte spørsmål. Det kvalitative aspektet ved denne fremgangsmåten er at informanten står fritt til å utforme svarene sine på bakgrunn av hva de selv opplever som et viktig fokus innen spørsmålet. Gjennom svarene sine kan informantene presentere kriterier for hvordan de selv rasjonaliserer svaret ut i fra forståelsen av sin egen situasjon. Fordelen med en strukturert tilnærming er at svarene er sammenlignbare da alle informantene har svart på de samme temaene (Thagaard, 2003). Ved å kunne sammenligne de ulike informantene sine svar på hvert spørsmål, dannes et bedre grunnlag for å se om analysen bærer de samme pregene som teoriens allsidighet belyser. Gjennom å kunne vektlegge flere nyanseforskjeller som besvarelsene enten fremviser eller avviser, kan funnene som blir presentert fra de to ulike arrangementene også utdypes på en mer nyansepreget måte.

Jeg gjennomførte de fleste intervjuene ganske tro til oppstillingen av spørsmålene, til tross for at noen av svarene fløt over i hverandre. Jeg forklarte alle intervjuobjektene innledningsvis at jeg ble å holde meg til intervjuguiden, til tross for at noen av spørsmålene allerede kan ha blitt

besvart, ettersom noen av spørsmålene er ganske likt formulert. Dette syntes de var helt i orden, samtidig som denne informasjonen hjalp dem å bedømme selv hvorvidt de ville gi et nyansert svar eller vise til informasjonen de allerede hadde gitt. Dette gjorde sjansen for å gå glipp av data ved å unnlate bestemte formulerte spørsmål minimal, samtidig som informantene fikk fortelle det de ønsket. Dette vektlegger Thagaard (2003) som et viktig moment for å sikre reliabiliteten i undersøkelsen.

Jeg brukte båndopptaker under alle intervjuene. Dalen (2004) påpeker at det å bruke lydopptak under intervjuene er viktig da man kan ta vare på uttalelsene til informantene, samtidig som det muliggjør å få mer direkte, ordrette sitater ettersom man kan holde øyekontakt med objektene og skape en mer samtalepreget informasjonskilde. Muligheten til å observere hvordan informantene opptrer mens man samtaler med dem er positivt ifølge Jacobsen (2003), fordi det gjør det enklere å tilpasse samtalen, be om utdyping av svar på riktige tidspunkt og avslutte intervjuet på beste tidspunkt.

I løpet av denne masteroppgavens forskningsperiode, har jeg blitt ansatt i ByLab (dette presenteres i delkapittel forskerens rolle). Da jeg skulle foreta et prøveintervju, for å sikre kvaliteten på intervjuguiden, fikk jeg oppleve hvordan denne rollekonflikten kunne påvirke datainnsamlingen min. Prøveintervjuet ble gjort med en innbygger som hadde oppsøkt ByLaben mens jeg var på jobb, og etter samtalen fløt over i personlig karakter, spurte jeg om innbyggeren kunne tenke seg å stille til et prøveintervju. Når vi begynte intervjuet så det ut til at min rolle som ansatt skapte en effekt på hvordan informanten besvarte spørsmålene jeg stilte. Det hele bar preg av en veldig formell tone, og det virket som at informanten kviet seg for å svare på en måte som jeg kunne oppfatte som kritikk mot Bodø kommune. Dette gjorde meg klar over noen av utfordringene som kunne oppstå ved å presentere meg som både forsker og ansatt i kommunen. Intervjuet avslørte også at noen av spørsmålene fremsto som for åpen, mens andre hadde en litt for vanskelig ordlyd, som begge så ut til å forvirre informantene om hva jeg egentlig ønsket svar på. Dalen (2004) fremhever at det alltid må foretas et prøveintervju, dette både for å teste intervjuguiden, men også seg selv som intervjuer. Dette førte til konklusjonen om at intervjuene med innbyggerne ikke kunne følge den samme intervjuguiden som de kommunalt ansatte hadde fått. Jeg har derfor to ulike intervjuguides, som er lagt ved i appendiks.

#### **4.2.5 Intervju av innbyggere - utvalg og gjennomføring**

På bakgrunn av refleksjonene jeg gjorde rundt prøveintervjuet, ønsket jeg fortsatt å rekruttere informantene fra deres tilstedeværelse i ByLab. Ettersom utvalget skulle være såpass lite, og holdninger fra hele befolkningen var interessant å fange opp, ble dette en måte jeg kunne avgrense søket etter informanter på. Det var ikke viktig for meg om de jeg kom i kontakt med var i ByLaben på grunn av stedets relevans som medvirkningsarena, eller om det var tilfeldig at informantene hadde plassert seg i denne delen av biblioteket som ByLaben er en del av. Jeg anså plasseringen til å bringe inn et element av åpenhet til utvalget. Gjennom spørsmålene vil det komme frem om informanten har deltatt på arrangement i ByLaben. Dette gir et interessant innblikk om hvor godt Smart Bodø-programmet er kommunisert ut til befolkningen. Er det tydelig for de som har benyttet ByLaben hva Smart Bodø innebærer, og har informasjonen rundt programmet vært tydelig nok til at folk som ikke har benyttet ByLaben også vet hva Smart Bodø er?

Jeg bestemte meg for å søke etter informanter utenfor ByLaben sin kjernetid. Ettersom intervjuene ble gjennomført på en tid hvor innholdet og formålet til ByLaben fortsatt ikke var særlig kjent for folk, var jeg ikke redd for at innbyggerne skulle kjenne meg igjen som koordinator av medvirkningsplattformen. Jeg benyttet dermed en skjult tilnærming, hvor jeg presenterte meg som forsker, uten å redegjøre for ansettelsesforholdet jeg hadde i kommunen. For å ivareta tillitten mellom arbeidsgiver og informantene, innledet jeg imidlertid hver forespørsel med en liten samtale for å avdekke hvorvidt informanten var bekvem med å si sine meninger om Smart Bodø. Det ble videre informert om at informanten ville forholdes anonym og at alle svarene var til min masteroppgave. På bakgrunn av prøveintervjuet informerte jeg også om at det ikke kunne fremkomme noen feile svar i denne undersøkelsen, ettersom formålet var å kartlegge hvilke tanker og hvilken forståelse innbyggerne satt med. Dette følte jeg var med på å betrygge informantene før vi begynte på spørsmålene.

Ettersom denne oppgaven ønsker å gå i dybden av hvordan Smart Bodø-programmet oppfattes er det valgt ut få informanter til dybdeintervjuene. Smart Bodø ønsker å engasjere *alle* innbyggere, og vil jobbe for å skape et rom der innbyggerne føler at deres stemme er av lik betydning som teknokratiets. Derfor vil spesifikke forståelser som kommer frem hos én person, skape et godt grunnlag for en videre analyse i en slik tidlig fase av prosjektet. Mens innspillsarrangementet nådde nærmere 200 innspill, vil intervjuene begrenses til fem. Utvalget av innbyggere som stilte til intervju utgjorde følgende informanter:

- Jente, 22 – Student. Tilflyttet til Bodø for å ta utdanning ved Nord universitet. Kommer fra en mindre øy i Nordland. Opplever ikke at hun har tid til å være samfunnsengasjert i sin alder.
- Mann, 28 – Sykepleier. Født og oppvokst i Bodø. Anser seg ikke som samfunnsengasjert, annet enn å lese avisen.
- Kvinne, 65 – Pensjonert. Tilflyttet til Bodø fra Sørlandet. Har jobbet i Helse og Omsorg, og anser seg selv til fortsatt å være svært samfunnsengasjert og aktiv i ulike frivillighetsorganisasjoner.
- Mann, 57 – Uføretrygdet. Født i Bodø, og bor på Tverlandet. Anser seg selv som samfunnsengasjert. Skriver av og til inn til avisen.
- Mann, 64 - Pensjonert. Har bodd flere år i utlandet gjennom sin utdanning. Er glad i å holde seg oppdatert gjennom ulike tidsskrifter.

#### ***4.2.6 Intervju kommunens ansatte – utvalg og gjennomføring***

I utvalget for gruppen som består av kommunens ansatte, har alle informantene blitt valgt på bakgrunn av sin tilknytning til Smart Bodø-programmet. Utvalget utgjør dermed 4 personer som alle har hatt en lederrolle gjennom programmets utvikling. Av hensyn til anonymiteten til informantene, vil jeg derfor ikke omtale disse informantene som annet enn kommuneansatt nr. 1, 2, 3 og 4. Ved å knytte kjønn og andre identifiserende bemerkninger til informantene, er det alt for enkelt å kunne finne ut hvilken ansatt som er knyttet til hvert tildelte nr.

Alle intervjuene ble gjennomført før jeg fikk tildelt en stilling i ByLab. Intervjuene ble holdt på ulike tidspunkt. Etersom Smart Bodø-programmet er i kontinuerlig endring, forbeholdes det at noen av svarene bærer preg av hvor i prosessen programmet befant seg på tidspunktet for besvarelsen. I etterkant av at alle intervjuene ble gjennomført, har blant annet informasjonen om programmet blitt fjernet fra Bodø kommune sin hjemmeside, da den opplevdes som diffus og utdatert. Svarene anses fortsatt som høyst aktuell, da oppgavens analysedel åpner for å legge til grunn endringsviljen en slik samfunnsomveltning må forstås ut i fra, når Bodø kommune søker et «Smart» paradigme-skifte innen medvirkningsmuligheter og videre by-styring.

### 4.3 *Forskningskvalitet*

Forskere skal følge forskningsetiske normer, stille krav til redelighet, upartiskhet og åpenhet for egen forforståelse når de utfører et forskningsprosjekt. Den kvalitative metoden for datainnsamling handler ikke om å oppnå et resultat som kan måle fenomener i tall og statistikk. Thagaard (2003) benytter begrepene troverdighet, bekreftbarhet og overførbarhet istedenfor reliabilitet, validitet og generaliserbart for å avgjøre forskningskvaliteten. Ifølge Jacobsen (2005) er meningsbetydningen mellom de ulike begrepene små, og jeg vil derfor holde meg til validitet og relabilitet.

I følge Jacobsen (2005) handler indre validitet om hvorvidt resultatene oppfattes som riktige. Ved å sette spørsmålstegn ved hvorvidt man har fått tak i de riktige kildene kan man teste i hvilken grad disse har gitt riktig informasjon. Mitt forskningsprosjekt oppnår en høy indre validitet da selve «Smart Bodø»-prosjektet tar sikte på å nå ut til *alle og enhver* i Bodøs befolkning. Det vil derfor være et funn i seg selv hvorvidt utvalget av befolkningen har nær kjennskap til prosjektet eller ikke. Samtidig er det nødvendig for prosjektets utvikling at sentrale aktører innad i administrasjonen har en forståelse som forhåpentligvis fanger opp noen av nyansene man kan finne hos innbyggerne. Informantene i dette prosjektet har fått mulighet til å kjennetegne både fordeler og ulemper fra de ulike perspektivene som problemstillingen tar opp, på bakgrunn av at jeg vurderer innspillene etter deres nærhet til prosjektet (Ibid.). “I kvalitative studier gir fortolkningen grunnlag for overførbarhet, og ikke beskrivelser av mønstre i dataene” (Thagaard, 2003).

Ytre validitet kan knyttes til kvaliteten i tolkningene som blir gjort (bekreftbarhet) og hvorvidt resultatene er overførbar til å kunne gjelde i andre situasjoner (Ibid.). Overførbarhet kan fremstå som problematisk innen kvalitativ forskning da metoden som regel ikke har til hensikt å generalisere, men heller søker å forstå og utdype fenomener (Jacobsen, 2005). Jeg ønsket å undersøke hvorvidt kommunens og innbyggernes forståelse og forventninger til medvirkningsmulighetene samsvarte. Forhåpentligvis ville forskningen avdekke en dypere forståelse av hva «Smart Bodø» kan være som et medvirkningsverktøy, basert på objektene argumenter for hva de vektlegger som reell medvirkning og viktige fokusområder for Bodø.

Hvorvidt funnene fra dette studiet kan etterprøves av andre forskere i andre tider knyttes til forskningens reliabilitet. Man søker å finne bevis for om studiet er til å stole på (Jacobsen, 2003). Thagaard (2003) stiller imidlertid spørsmål ved hvorvidt repliserbarhet er et relevant kriterie når det kommer til kvalitativ forskning. Hun understreker at forskeren må argumentere



for reliabiliteten ved å utførlig beskrive hvordan dataene er blitt utviklet gjennom forskningsprosessen. Silverman (2006) redegjør for to måter og oppnå reliabilitet på. Han fremhever at det er viktig å gi en grundig beskrivelse av forskningsstrategi og analysemetoder, for å gjøre forskningsprosessen gjennomskiktig, samt å gjøre det teoretiske utgangspunktet som en baserer tolkningene sine på eksplisitte. Ettersom studiet innebærer en tolkning av fenomener som intervjuobjektene selv har gitt mening og kontekst, oppstår det en dobbel hermeneutisk tolkning av funnene som også bør tas hensyn til i analysedelen. Forskeren må forholde seg til «*en verden som allerede er fortolket av de sosiale aktørene selv*» (Gilje & Grimen, 1993).

Denne måten å anse bekreftbarhet på innebærer at forskeren forholder seg kritisk til egne tolkninger og kan oppnå bekreftelse av annen forskning. Ettersom «Smart Bodø» er et nytt fenomen, er det ikke gjort ferdigstilte studier om samme tema. Grunnet prosjektets kontinuerlige utvikling mot «prosjektstart», vil det være vanskelig å oppnå de samme resultater ved en lignende studie på et senere tidspunkt. Det fremstår dermed som ekstra viktig at man reflekterer over sin egen innflytelse av materialet. Trekk ved den som foretar intervjuet kan påvirke svarene som blir gitt, og forskerens forforståelse kan prege ordlyden i spørsmålene som blir stilt, så vel som at de teoretiske rammene vil prege den analytiske konteksten funnen blir fremsatt i. Derfor skal man på en mest mulig lojal måte, videreformidle informantenes erfaringer og meninger uten å bruke sin egen tolkning som fasit (Malterud, 2003). Overførbarhet kan imidlertid også knyttes til at tolkningen som fremkommer i forskningsarbeidet vekker gjenklang hos lesere med kjennskap til de samme fenomenene som studeres (Thagaard, 2003). Denne oppgaven har dermed muligheten til å bidra til bredere kunnskap om hvordan man kan fange opp ulike meningsnyanser man må ta hensyn til når man forsøker å engasjere en hel by til medvirkning.

#### **4.4 Forskerens rolle**

For å få frem informasjon fra andre menneskers liv, stilles det krav til forskeren. Er man *egnet* og *ønsker* man å gå inn i en slik kontakt med et fremmed menneske for en kort tid? (Fog, 2004). Jeg har ingen problemer med å interagere med andre mennesker, noe som igjen har gitt meg muligheten til å arbeide innenfor «Smart Bodø»-programmet, da jeg i april 2018 ble ansatt i ByLaben. Dette kan påvirke min rolle som intervjuer, da intervjuobjektene kanskje forteller det de tror jeg vil høre om prosjektets utvikling knyttet opp mot min rolle som ansatt, og ikke forsker. Jeg må også ta særs stilling til min egen forståelseshorisont, ettersom min tilknytning

til prosjektet har økt i omfang under prosjektets gang. Dette gjør at jeg møter intervjuinformantene og det innsamlede materialet, med en egen forforståelse som jeg har bygget opp gjennom mastergradsprosjektets utvikling.

Alle intervjuene av de kommunalt ansatte ble som tidligere redegjort for gjennomført før jeg fikk tildelt en intern stilling i prosjektet. Den første fasen av prosjektutformingen ByLab, har bestått av har i høy grad vært internt rettet. Det var tydelig at noen av intervjuobjektene blant befolkningen ikke var klar over min rolle knyttet til ByLab, noe de ble informert om etter intervjuets slutt. Andre hadde sett meg før, men så ikke ut til å la seg påvirke da de enten hadde klare meninger om sine medvirkningsmuligheter eller var tydelig bevisst på at dette var noe de ikke anså som noe for dem. Til tross for dette inntrykket kan begge disse holdningene være preget av min rolle, enten for å stadfeste sitt engasjement eller ønsket om at jeg ikke skal be om deltakelse på andre punkter. Slike overveielser er nødvendig å ta med videre i analysen grunnet min nærhet til prosjektet som både forsker og ansatt.

Under workshopene begrenset jeg observasjonen til å omhandle diskusjonen bak verdiene som ble nedskrevet. Jeg var ikke delaktig i å utforme spørsmål eller invitere inn deltakere, noe som begrenset nødvendigheten av å ta stilling til egen inhabilitet i prosessen.

#### ***4.5 Analysestrategi***

Det finnes mange ulike tilnærminger til en analyse av kvalitative data, men de har alle et fellestrekk: en ser vekselvis på delene for seg selv og delene i en helhet (Jacobsen, 2003). Dette fremholdes som den hermeneutiske sirkel. *“Den hermeneutiske sirkel peker på forbindelsene mellom det vi skal fortolke, forforståelsen og den sammenhengen eller konteksten det må fortolkes i”* (Gilje & Grimen, 1993: 153).

For at jeg skulle få innsikt i hvordan informantene forstår «Smart Bodø»-konseptet som medvirkningsarena, samt få frem hva de syntes var viktige fokusområder for en smart by, tok jeg som tidligere omtalt i bruk fortolkningsteorier som vektlegger kommunikasjon og deltagelse. Når man skal ta stilling til det innsamlede materialet som skal analyseres, må forskeren spørre hva en skal betrakte som relevant data (Thagaard, 2003). Skal tekstens utforming være i fokus – eller skal analysene knyttes til innholdet i teksten? Analyser av kvalitative data er en fortløpende prosess, som kan knyttes til de beslutninger forskeren foretar i løpet av datainnsamlingen. De valgene forskeren tar, kan betegnes for analytiske valg, i den

forstand at de kan knyttes til den forståelsen forskeren utvikler i løpet av arbeidet (Ibid.). Sentralt i avgjørelsene sto fokuset på kommunikasjonen og beskrivelse av hva prosjektet innebar for innbyggernes medvirkningsmuligheter og deres bestemmelsesrett.

For å besvare forskningsspørsmål 1, tok analysen derfor utgangspunkt i å analysere funnene fra de ulike arrangementene kommunen holdt for å hente innspill om hva Smart Bodø-programmet burde bygge på. Gjennom å benytte svarene som ble avgitt i intervjuene, ble sitater her i fra koblet mot de mest sentrale funnene arrangementene avdekket, gjennom å koble meningsbærende enheter fra begge datainnsamlingene mot hverandre til sammenligning.

For å besvare forskningsspørsmål 2, benyttet jeg utvalgte spørsmål fra intervjuguiden og sammenlignet svarene som ble gitt internt i de kommuneansatte sin informantgruppe. Her også trakk jeg frem de sitatene som ga mest innsikt for å forstå helheten, i lys av sine deler og motsatt, slik den hermeneutiske sirkelen vektlegger.

For å besvare forskningsspørsmål 3, benyttet jeg samme metode som redegjort for om forskningsspørsmål 2 – bare at dette spørsmålet fokuserte på besvarelsene jeg fikk fra informantene i innbygger-gruppen.

Til slutt tar analysen opp et overordnet perspektiv hvor funnene analyseres opp mot Arnstein sin teori om «The scaffold of citizen partizipation». Derfor omfattet en stor del av analysen å se på de utvalgte delene for seg selv, før de ble sett i en helhet, på bakgrunn av kategorisering av tema. Ved hjelp av meningsfortetting, sammenfatning av særlige lange beskrivelser og noen direkte sitater håpet jeg å skape en mest mulig transparent studie. Ved å se etter visse momenter som gikk igjen hos informantene kunne jeg koble disse meningsdataene opp mot teorien. Dette har lagt grunnlaget en gjennomgående drøfting i oppgavens analysekapittel.

## 5 Analyse

### ***5.1. Hva legger Bodø kommune i forståelsen av Smart Bodø-begrepet og i hvilken grad samsvarer dette med innbyggerne sin forståelse?***

For å besvare problemstilling og forskningsspørsmål 1: «Hva legger Bodø kommune og befolkningen i Smart City-begrepet og i hvilken grad samsvarer disse forståelsene?» vil jeg først legge til grunn resultatene fra de ulike arrangementene kommunen arrangerte, for så å trekke frem utvalgte sitat og forståelser som kom frem gjennom dybdeintervjuene.

Analysen er dermed lagt opp til at utsagn som fremkommer i intervjudelen kan utdype eller bekrefte funnene som blir presentert fra arrangementene som er lagt til grunn. De første analysene som er utført i denne oppgaven stammer fra resultatene av de utvalgte medvirkningsarrangementene kommunen har igangsatt for å innhente informasjon om hva som skal være viktige tema i fremtidens Smarte Bodø. Hvordan analysene er utført er presentert i kapittel 4.2 *Datainnsamling*. Analysene viser hva Bodø kommune sine ansatte og den generelle befolkningen i Bodø synes er viktige elementer å vektlegge i Smart Bodø-konseptet.

Som redegjort for i metodekapittelet vil funnene bli presentert som en ordsky, der de temaene som hyppigst ble diskutert er illustrert med størst skrift. Videre vil utvalgte spørsmål hentet fra intervjuene bli benyttet for å understreke hvilke forståelser de ulike gruppene sitter med. For å tydeliggjøre forskningsspørsmålet sin inndeling vil funnene bli presentert gruppevis.

#### ***5.1.1 Kommunen sin forståelse av Smart Bodø***

Den første analysen som blir presentert her, bygger på en intern workshop som inviterte inn deltakere på tvers av kommunen sine ulike tjenesteavdelinger. Man ble satt i blandede grupper fra start, slik at deltakerne rundt de ulike gruppebordene kunne inkludere holdninger fra flere av kommunen sine ulike segment. Workshopen hadde et fokus på fremtidens Bodø, med et innførende foredrag om hva Smart Bodø-programmet skal søke å være, både i dag og for fremtiden. Spørsmålet funnene tar utgangspunkt i ble dermed «Hva er viktig i Smart Bodø-programmet?».



Figur 7: Kommunens Smart Bodø-verdier, egen illustrasjon.

Funnene som ble presentert fra workshopen viser at attraktivitet, fellesskap, samhandling, inkludering, samt infrastruktur og muligheter vektlegges som det viktigste Smart Bodø-programmet skal fokusere på. I dette er det et sterkt fokus på befolkningsvekst, slik som kommuneplanen sin strategiske samfunnsdel hadde som sitt fremste mål før den ble revidert. «Ønsket om å vokse, fordrer at vi har en attraktiv by, både for innbyggerne som skal leve og bo her med meningsfulle fritidstilbud, men også internasjonalt for at bedrifter skal ønske å etablere seg og bidra til vekst» En slik oppsummering gikk igjen i mange av gruppene sin presentasjon av hva de vektla som viktige faktorer for at Smart Bodø-programmet skulle lykkes i å skape en positiv utvikling for byen. Hver gang en gruppe presenterte en lignende beskrivelse, gikk det et ensomt nikk gjennom salen med de ansatte, som uttrykte enighet og ga meg som forsker en følelse av at de ansatte virkelig har en stor tro på at Bodø kan utnytte de mulighetene de har skapt seg i lys av «Ny by, Ny flyplass» og Smart Bodø.

Betydningen av fellesskap trakk imidlertid diskusjonen tilbake til at det viktigste for byen er mennesket og de sosiale aspektene. En by der det jobbes aktivt for gode møteplasser og muligheter som gjør at fellesskap skal føles av alle beboere, blir fremlagt som det overordnede målet hele utviklingen skal bringe oss til.

Gjennom presentasjonene av de ulike ordskyene, ser det ut til at de fleste gruppene enes om at samhandling er et viktig redskap for å skape både denne attraktiviteten og det fellesskapet som blir diskutert. Det må være en bedre flyt mellom bedrifter, kommune, forskning, borgere og studenter, slik at vi sammen kan hjelpe hverandre og drive hverandre opp og frem med å ta i bruk hverandre sin kunnskap og ressurser. Noe som krever et stort fokus på inkludering, gjennom alle nivåer. Til slutt ser det ut som at infrastruktur og muligheter kommer relativt likt ut i forhold til hva som anses som viktige satsningsområder. Det presiseres at «10-minuttersbyen» er et begrep som gjør oss unik i mange urbane settinger. Fly, jernbane, båt og vei har et stort potensial til å løfte Bodø sin signifikans som nasjonal transport-hub. Samtidig er det av stor betydning for innbyggerne sin trivsel, at uansett hvor du bor hen i byen, så er du alltid nær Bodø-marka. Og ved et fortsatt fokus på infrastruktur til å bygge opp under de korte avstandene, så skal alle kunne være i stand til å komme seg rundt i byen på en bærekraftig og miljøvennlig måte.

Mulighetene som blir vektlagt gjennom workshopen omtales som en oppsummerende måte å fremlegge de tidligere nevnte temaene. Gjennom å utnytte byen sin posisjon, samskappingspotensial og komparative fortrinn har man muligheten til å skape en fremtidsby som virkelig kan gjøre seg bemerket på verdenskartet. Mulighetene blir omtalt som de mange innovative forskningssamarbeidene eller de teknologiske utforskningspotensialene ny bydel og eksisterende by har. Det kan testes ny banebrytende teknologi, så vel som overføringsverdier knyttet til å implementere disse i allerede eksisterende infrastruktur. Samtidig har Bodø muligheten til å satse på nye næringen innen blå sektor, grønn sektor, transport, byutvikling og ikke minst samskaping. Dette ble diskutert med stor iver og en tilsynelatende genuin tro på at Bodø virkelig har et stort spekter av muligheter å fremheve seg selv innen.

Et slikt bredt spekter av mulighetsområder som kommunen fremviser en tro på å utvikle seg innen, illustrerer hvorfor Smart Bodø-modellen som er nært forankret i Cohen (2012) sin internasjonalt anerkjente inndeling av fokusområder, har blitt valgt. Ved å være klar over hvilke områder som bør inngå i et Smart by-program, for så å tildele ulike indikatorer for hvor satsningen bør ligge, blir omtalt av teorien som en smart måte å utvide byens nettverk. Ved å ha klare komparative fortrinn innenfor felt som kommunen vet det er et internasjonalt fokus på, kan de tiltrekke seg flere samarbeidspartnere og fremstå som en viktig brikke for å løse gitte samfunnsutfordringer. Basert på verdiene kommunens ansatte diskuterte på denne workshopen, kan man trekke klare linjer til Cohen sin forståelse av Smart City. Kommunens workshop

illustrerer et tydelig fokus på alle de seks kjerneområdene Smart City vanligvis springer ut i fra. Dette kan gjengis med følgende eksempel: Smart mobility (transportmuligheter), Smart Governance (medvirkning), Smart Environment (grønt fokus), Smart people (inkludering), Smart Economy (samskaping) og Smart Living (gode møteplasser).

Diskusjonen ordskyen la frem kan også ses i sterk tilknytning til Meijer og Bolivar (2016) sin helhetlige forståelse av hvordan Smart City som styringsbegrep kan forstås. Definisjonen de trekker frem gjennom Caragliu et al. vektlegger Smart City som «et omfattende konsept der investeringer i menneskelig og sosial kapital, samt tradisjonell og moderne IKT-infrastruktur driver frem bærekraftig økonomisk utvikling og en høy livskvalitet, med en klok styring av naturressurser gjennom medvirkningskraftig handling og engasjement» (Meijer & Rodriguez Bolivar, 2016).

Verdiene kommunen legger til grunn for hva de ønsker at Smart Bodø skal bygge på, kan dermed anses som nært knyttet til internasjonal forståelse av Smart City.

#### **5.1.1.1 Holdninger intervju**

Ved spørsmålet om hva essensen av Smart Bodø bygger på, gjenspeiler de samme forståelsene fra workshopen seg i svarene som blir gitt under dybdeintervjuene.

*«Smart Bodø handler om folk»,*

svares konsist i fra alle intervjuobjektene, før de utdyper ytterligere.

*«Smart Bodø har lagt til rette for en holdning om at hele byen må inkluderes i spørsmålet om utvikling av byen» (kommuneansatt 3)*

Ser vi på argumentasjonen bak temaene som ble vektlagt i ordskyen, fremkommer betydningen av mennesket sin sentrale plass i programmet godt frem. Innbyggerne blir lagt til grunn i hver beskrivelse av temaene sin aktualitet. Selv om programmet jobber over et bredt spekter av mulighetsområder, utdypes folket sin betydning for all videre verdiskapning, både på workshopen og under dybdeintervjuene. Overgangen fra Smart Bodø-modellen til illustrasjonen av «Live», kan på bakgrunn av dette anses som en konkretisering av hvordan programmet ønsker å stadfeste menneskets betydning i alle prosjektene kommunen inngår i,

etterhvert som porteføljen har vokst seg både større og mer avansert med programmets utvikling og økte internasjonale betydning.

*«Skal du få til den skaperkraften, så må du først ha folk med. Om det er nye metoder for å drive med medvirkning som vi kan selge til verden eller om det er nye energisystemer som vi kan selge til verden eller om det er nye transportsystemer vi kan selge til verden, om det er soft eller hard, det spiller ingen rolle.» (kommuneansatt 1).*

Mulighetsområdene Smart Bodø søker å bygge opp under og tilrettelegge for, er med andre ord ikke definert som hverken «harde» teknologiske, innovative verdier eller «softe» menneskevennlige, styringsrevolusjonerende verdier. Det fremstilles imidlertid en tro på at skaperkraft og kreativitet kommer fra medvirkning og hele byen sin evne til å engasjere seg i byutviklingen. Dette sammenfaller med hvordan Nam og Pardo i delkapittel 2.2 *Smart styring*, understreker at en smart by-overgang må vektlegge betydningen av å skape et fellesskap hvor borgere kan engasjere seg lettere og mer effektivt.

På bakgrunn av dette presiserer en av de kommunalt ansatte at selve visjonen Smart Bodø bygger på, i hovedsak kan forklares ut i fra et overordnet motivasjonsperspektiv.

*«Sånn sett så er egentlig Smart Bodø-programmet bare et tungt og viktig initiativ for å egentlig få fart på den byen her. I forhold til endring.» (kommuneansatt 4).*

Smart Bodø ønskes sånn sett å bli forstått som et program som tar utgangspunkt i dagens by, med forbehold om å tilrettelegge for de store utviklingsmulighetene byen kan ta sikte på i løpet av kort framtid. Gjennom å vektlegge et større fokus på moderniseringen av den teknologiske utviklingen og bruken av nye løsninger, presiserer kommuneansatt nr. 4 at både innbyggere og de kommunalt ansatte ønskes å allerede nå få et bredere syn på hvordan tjenesteutøvelsen og samhandlingen i byen kan vektlegges i større grad. Dette innebærer en presisering av innbyggerne sin betydning. Ikke bare for å utløse skaperkraft, men også for å etablere innbyggerne sin stadfestelse i alle avgjørelser som blir tatt. Dette er en forståelse som ligger nært forståelsen Kommunal og moderniseringsdepartementet legger til grunn for sin argumentasjon om hvorfor medvirkning er så viktig. I spørsmålet om å forbedre tjenesteutøvelsen og samhandlingen i byen, er det av betydning at lokalsamfunnet kan vekke inspirasjon som kan skape såkorn til endring og ringvirkninger innen kreativitet og nytenkning.



*«I Smart Bodø-programmet skal vi ha en soleklar bevissthet rundt hvorfor vi gjør prosjektet. Det skal gavne innbyggerne. Hvis det ikke gavner oss mennesker – så skal vi ikke gjøre det» (Kommuneansatt 4).*

Dette kommer også frem når presiseringen av selve begrepet blir stilt spørsmål ved. Hvorfor har Bodø kommune valgt å gå for en Smart City-omveltning? Svarene kommer også her entydig frem;

*«Vi snakker ikke om Smart City i det hele tatt, vi sier Smart By og Smart Bodø konsekvent Dette er for å stadfeste at det er Bodø og byens innbyggere som står sentralt i alle avgjørelser som blir tatt» (kommuneansatt 4).*

Enten kommunen inngår i innovative forskningsprosjekt eller teknologiske samskappingsavtaler så understrekes det at det handler om å forstå de menneskelige behovene, for så å se hvordan bruken av innovative løsninger på test-stadiet kan være med på å løse disse behovene. For at dette perspektivet skal komme tydelig til uttrykk for befolkningen, avslører en av de ansatte at programmet har blitt presentert som noe åpent og udefinert i første omgang.

*«Vi har tatt i bruk et begrep, uten å definere det. Så kan man si om det er feil eller ikke... Men det er nå, nå starter det, og nå skal vi definere det. Men det skal vi gjøre på lag med innbyggerne» (Kommuneansatt 2).*

Denne måten å forsvare måten programmet er blitt etablert på, gjenspeiler en forståelse alle intervjuobjektene stiller seg bak.

*«Å fokusere på hva som er viktig for Bodø og dens innbyggere er viktigere enn å fokusere på generell teori om temaet» (kommuneansatt 3).*

Forståelsen av at innbyggerne må tas med allerede i fra de tidligste fasene av prosjektet, som å definere selve begrepet knytter kommunen sin metodikk for å styre byen gjennom en smart by-overgang til kjernen av hva interaktiv styring handler om ifølge Røyseland og Vabo (2009) sin definisjon. Som redegjort for i delkapittel 2.2.2 *interaktiv styring* anser de interaktiv styring som «den tidlige involveringen av alle typer toneangivende aktører – som individuelle borgere, NGO'er og private selskap – i utviklingen, defineringen og implementeringen av offentlige føringer. Det vil si at det åpnes for at den alminnelige befolkningen og tilsvarende aktører blir

involvert til å påvirke utforskningen av politiske problemer, utviklingen av løsninger og dermed den endelige politiske beslutningsprosessen».

Men slik som delkapittel 2.3.1 *Felles kunnskapsforståelse* vektlegger, er det ikke nok å bare la innbyggerne ha muligheten til å delta i prosesser. Det må ligge til grunn en forståelse av at kommunen også har et ansvar om å bringe sammen motstridene interesser og forståelser. I saker med motstridene verdier, fremstår det som avgjørende at kommunen kan fasilitere samskapning og bygge tillitt mellom eksperter, beslutningstakere, innbyggere og andre interessenter. Da er det viktig å tolke informasjonen som ligger til grunn i fellesskap, slik at man gjennom kommunikative prosesser kan tilegne seg ny kunnskap som gjør en i stand til å endre syn på gamle og etablerte praksiser. Dette gjør at planlegging kan oppnå legitimitet gjennom forankring, oppslutning og deltakelse istedenfor gjennom maktdimensjoner som informasjon – eller mangelen på det – kan skape. Dette er viktige element som også Arnstein legger til grunn i sin medvirkningsstige, når nivå av medvirkning skal bedømmes.

### 5.1.2 *Befolkningen sin forståelse av Smart Bodø*

Analysen som blir presentert som oppsummeringen av innbyggernes innspill, stammer fra undersøkelsen som ble gjort av kommunen i sommer. Den er presentert i delkapittel 4.2 *Datainnsamling* hvor det fremkommer at spørsmålet som befolkningen svarer på er «Hva synes du er viktig i byutviklingen fremover».



Figur 8: Innbyggernes Smart Bodø-verdier, egen illustrasjon.

På *Figur 8* består de viktigste temaene av møteplasser, grøntområder, infrastruktur, lokal satsning og helhetlig planlegging. Gjennom den deltakende observasjonen kom det frem at møteplasser og meningsfull aktivitet ble slått sammen til et tema. Begrepet bygget på konsensusen rundt at «folk vil ha folk», der samskapning og utnyttelsen av alle samfunnslagene sin nytteverdi sto sterkt i diskusjonen om inkludering og mangfold. Kulturlivet i Bodø ble også lagt frem som noe innbyggerne er veldig stolt av og så stor verdi av å videreføre. Stormen som arena, men også det gode idrettstilbudet som finnes i byen danner et viktig fundament for byens møteplasser. Men det ble også diskutert at møteplasser handler om det sosiale, noe som kan kjennetegnes gjennom både bevisstgjøring og fellesskap. Blant annet kom diskusjonen om mindre plast opp som et tema for å fremme det sosiale og trivelige miljøet byen selv kan skape, mens gode oppvekstforhold gjennom for eksempel godt klassemiljø også ble nevnt som en mulig indikator.

Fokuset på grøntområder handlet om gode siktlinjer og forskjønnelse av byen med både planter, trær og kunst i de sosiale rom. Bedre søppelløsninger for å ivareta de populære sti-områdene til byen og prioritering av grønne møteplasser for gode oppvekstsvilkår i en by som satser på utbygging og fortetting. Under punktet om infrastruktur ble det satt et stort fokus på Bodø kommune sin mulighet til å fremstå som intermodalt knutepunkt. Da ble det vektlagt sømløse forbindelser som bygger på en nullutslippsmodell og et utvidet tilbud som sparer brukeren tid. Sykkel var også et sentralt punkt som kom frem, særlig hvor den nye bydelen ønskelig skulle prioritere gående og syklende. Hva som var gjentakende når fokuset på infrastruktur ble lagt frem, var Bodø sin posisjon i forhold til at hele byen består av korte avstander. Enten det var nærhet til naturen eller muligheten til å benytte sykkel som løsning var de korte avstandene noe innbyggerne syntes det var viktig at den fremtidige utviklingen fokuserte i enda større grad på å ivareta og forbedre.

På lokal satsning gikk diskusjonen på å utnytte byens fortrinn og tilrettelegge for nye muligheter, som igjen kunne skape behov for økt arbeidskraft. Særlig lokal energi- og matproduksjon ble fremhevet. Det siste punktet som flest var enig i var nødvendigheten av en helhetlig satsning i kommunen. Dette ble vektlagt som kartlegging av befolkningens ønsker og fornuftig pengebruk og tilsvarende vurderinger i prosjekter. Kommunikasjon kom også frem som et viktig punkt for å fremme positiv markedsføring.

Også innbyggerne sin refleksjon over hva som ble vektlagt som viktige tema i Smart Bodø kan knyttes til den generelle teorien om Smart City. De ulike forståelsene som ble lagt til grunn kan

gjenspeiles i Cohen sitt hjul, men finner ikke en like sterk forankring som hvordan verdiene ble redegjort for som hos de kommunalt ansatte. I midlertid kan presentasjonen av temaene knyttes nærmere til forståelsen vi ser i *figur 1: By-terminologi tabell*. Denne deler forståelsen av ulike by-konsepter som styringsverktøy inn etter hvilken hovedfaktor som ligger bak fokuset til styringsmodellen. Slik som *figur 2: Smart by-karakteristikk modell*, understreket, kan Smart City forstås ut i fra alle de fire rammene som presenteres i *figur 1*, om man endrer by-terminologier til forståelsen av karakteristikk istedenfor. Beskrivelsen bak temaene innbyggerne har vektlagt, slik de er presentert i *figur 8*, viser at de har ulike indikatorer innen for hvert felt som fremstår som viktig for dem. Disse feltene kan knyttes til *figur 1* sin inndeling med følgende forståelse lagt til grunn: Environmental (grøntområder), Social (møteplasser), Economic (lokal satsning) og Governance (helhetlig planlegging).

#### **5.1.2.1 Holdninger intervju**

Når informantene som tilhørte gruppen av innbyggere fikk spørsmålet om hva Smart Bodø er, besvarte to av informantene at de ikke visste hva det var og at de ikke hadde hørt om begrepet. De tre andre informantene erkjente noe usikkert at de var kjent med begrepet.

*«Ja hvis det går på det der «Ny by, Ny flyplass» så har jeg hørt om det».*

Denne forståelsen var gjennomgående for de tre intervjuobjektene som sa at de hadde hørt om konseptet, og alle besvarte på en veldig spørrende måte, hvor de søkte bekreftelse på at de hadde forstått konseptet på riktig måte. Grunnet forskningens formål om å se medvirkningens plass i Smart Bodø-programmet, responderte jeg ikke på disse spørrende svarene, og anså usikkerheten de utviste som et eget funn. Dette valgte jeg å gjøre fordi at teorien som er lagt til grunn for smart styring vektlegger åpen kommunikasjon og sidestilling av kunnskap som viktige aspekter når man ønsker å fremme medvirkning.

Ettersom at de informantene som hadde en forståelse av konseptet fra før, knyttet det til andre områder enn hva de kommunalt ansatte har etablert som målsetting for programmet, valgte jeg å heller utdype hva denne gruppen la i programmet med å stille spørsmål om deres instinktive tanker om begrepets betydning. Dermed hadde alle informantene mulighet til å fremlegge hva de synes er viktig i en smart by, og spesielt sin egen. De to informantene som ikke hadde hørt om Smart Bodø som begrep, la til grunn en ganske lik forståelse av hva de håpet at samfunnsendringen ville legge til grunn

*«At det skal bli enklere å bo her. Ja, med tanke på alt egentlig. Da tenker jeg mest på, eller det første jeg tenker på, er kollektivtransporten faktisk» (Mann, 28).*

*«At det skal bli lettere å bo i Bodø? Jeg vet ikke helt hva jeg egentlig mener med det, buss og sånn kanskje. Men det handler vel om at vi [innbyggerne] skal få det bedre?» (Kvinne, 22).*

Begge anså kollektivtransporten som et godt eksempel på hva som kunne forbedres i søket på å forenkle hverdagen til Bodø sine innbyggere. Transport var et tema som gikk igjen i alle sin forklaring, mens de tre andre også vektla tema som klima og miljø eller innovative løsninger. Dette ble presentert som gjenfortellinger de hadde hørt om forslag som «multibbygg» som kunne romme, leiligheter, arbeidsteder og rekreasjonsområder eller storsatsninger som oppdrettsanlegg under den nye flyplassen.

Jeg stilte også spørsmålet om hva informantene trodde at kommunen hadde vektlagt som viktige tema i en Smart by. Da de fleste resonnererte seg frem til at det sikkert handlet om miljø, var et av de mer oppsiktsvekkende besvarelsene:

*«Det er ikke godt å si hva de kommunefolkene tenker. Har ikke peiling! De skal jo bygge flyplass?»*

Når informantene ble spurt om hvilket tidsaspekt programmet omfatter og hvilket område det gjelder var alle som hadde hørt om «Smart Bodø»-prosjektet samstemt i at det gjaldt den nye byen, der tidsrommet alle beskrev omfattet et fremtidsperspektiv som differerte fra 7 til 10 til 50 år frem i tid.

Dette viser at grunnforståelsen til innbyggerne ikke samsvarer med kommunen sin stadfestelse av Smart Bodø-programmet. Et viktig element innenfor medvirkning og forståelsen av felles kunnskapsforståelse er at løsninger kan utvikles og skapes når man er klar over hvilke ønsker, utfordringer og muligheter som ligger til grunn. Når innbyggerne ikke er klar over at de har muligheten til å endre prosesser og temaer som angår dem i dag, vitner dette om et lavt nivå på Arnstein sin medvirkningsstige. Når innbyggerne ikke er klar over grunnforståelser som tidsrom, geografisk område og medvirkningsmuligheter vitner kommunikasjonen som har blitt gjort om Arnstein sine nederste trinn innenfor ikke-deltakelse. «Disse deltakelsesformene er designet for å lede og utdanne innbyggerne på et formelt vis som bidrar til styring og kontroll over det å engasjere dem i dialog, tilbakemelding og samskapning».

### ***5.1.3 Samsvar mellom kommunen og innbyggerne sin forståelse***

Funnene som fremkommer av empirien i denne oppgaven, viser til at gruppene vektlegger enkelte tema på lik linje, med noen nyanseforskjeller. Den ulike forståelsen som blir lagt til grunn, samsvarer med hvordan teorien om begrepet også viser til ulike forståelsesrammer i forhold til hva som skal vektlegges som viktig. Analysen har forsøkt å illustrere dette ved å henvise de forskjellige empiriske funnene til utvalgte definisjoner og forståelser fra teori-kapittelet. Dette skaper dermed grunnlaget for å tolke funnene både i lys av sin helhet, så vel som hver for seg slik det er redegjort for i delkapittel 4.5 *Analysestrategi* som den hermeneutiske sirkel.

Selv om verdiene er ganske likt presisert mellom de to gruppene, avdekker intervjuene en viktig forståelsesforskjell. Den største forståelses-utfordringen mellom de to gruppene ser ut til å bygge på uklar informasjon fra kommunen sin side. Mens de kommunalt ansatte legger til grunn en forståelse av programmets betydning for byen her og nå, sitter innbyggerne igjen med forståelsen av at ny by, ny flyplass fortsatt er det som skal drive byutviklingen fremover.

Overordnet kan vi si at funnene fra arrangementene og de ulike intervjuene har belyst at gruppene sitter igjen med en relativt lik forståelse av programmets essens. Begge grupper prater om mennesker, møteplasser og grøntstruktur, som viser til en viss overlapp av hvilke verdier som bør tas med i programmets kjerne. Men de grunnleggende faktorene, som vi utspille seg direkte på hvilket handlingsrom innbyggerne virkelig har, viser en mer nyansert forståelse. Dette bygger særlig på usikkerheten som knytter seg til grunnforståelsen innbyggerne har av hvor, når og i hvilket omfang programmet åpner for medvirkning. Dette står i stor kontrast til en samlet og tydelig forståelse fra kommunen sin side på disse områdene.

### ***5.2 I hvilken grad vektlegger kommunen medvirkning i Smart Bodø-programmet?***

I forrige delkapittel så vi at begge gruppene har en forståelse av Smart Bodø som kan finne en forankring i internasjonal teori om Smart City, selvom forståelsen varierer noe mellom gruppene. Forståelsene som sto i kontrast til mellom de to gruppene kan imidlertid knyttes nærmere forståelsen av medvirkning. Dermed vil forskningsspørsmål 2 se nærmere på dette i delkapittelet som kommer.

En beskrivelse som kom fram i spørsmålet om hva Smart Bodø er, var presiseringen;

*«Det er egentlig misvisende å kalle Smart Bodø for et prosjekt, fordi det er jo et program. Det er noe som lever! For et prosjekt har jo en start og en sluttdato. Og vi har fått aksept for at det ikke er noen sluttdato i den forstand. Det er jo en kontinuerlig prosess hvor folk alltid skal være med på å si sine behov» (kommuneansatt 1).*

Imidlertid har alt en begynnelse. Alle informantene var enig i at den store utfordringen som knytter seg til å gjennomføre Smart Bodø som et tungtveiende medvirknings-program, er hvordan man skal klare å engasjere innbyggerne. Hvordan kommunen skal få dem interessert og få dem til å skjønne at dette – Smart Bodø – det er det en verdi å uttrykke sin mening om. Samtidig blir det beskrevet som et stort paradoks at selve begynnelsen av Smart Bodø-programmet, som setter medvirkning og mennesket i fokus, ble skapt av noen få personer, helt uten medvirkning lagt til grunn. Holdningene til hva dette har hatt av betydning for prosjektet fordeler seg noe ulikt blant informantene. En oppsiktsvekkende uttalelse i forhold til konseptutviklingen er en av de ansatte sin forståelse av hvorfor det ikke ble satt i gang noen konkrete, strukturerte medvirkningsprosesser til å begynne med:

*«Det tror jeg nok handler litt om at en viss selvtillit har vi vel internt her. I form av at vi mener og tror at vi kan faget. Og at vi har vært rundt å sett såpass mange andre plasser, både nasjonalt og internasjonalt» (kommuneansatt 4).*

Om vi trekker frem delkapittel 2.2. *Smart styring* fremholdes det at medvirkning har en sentral betydning i hva som legges til grunn for forståelsen av begrepet, uansett hvilken form eller teoretisk forankring man forstår denne typen styring ut i fra. Hvis man legger til grunn interaktiv styring som veiledende teori, fordrer definisjonen til Røyseland og Vabo at meningsfull medvirkning skapes gjennom klare og tydelige prosesser som er godt integrert i beslutningsprosessene (delkapittel 2.2.2 *Interaktiv styring*) Videre i uttalelsen kobler den ansatte på den viktige rollen medvirkning spiller, at kommunen må jobbe for å få innbyggerne i tale. Men det fremheves at medvirkning kan forstås som en viktig del først når de ulike fasene og nivåene av de ulike prosjektene både skal formes og operasjonaliseres.

*«En ting er på en måte å bestemme seg for autonome kjøretøy - men hvor de eventuelle autonome kjøretøyene skal gå er en beslutning som bør ligge ute til befolkningen» (kommuneansatt 4).*

Forståelsen av å koble på innbyggerne først når de utvalgte prosjektene skal operasjonaliseres strider i mot forståelsen av at borgere i dag ikke lenger kan anses som kun sluttbrukere av offentlige tjenester og tilbud. Smarte byer drives av teknologien som en nødvendig betingelse,

men selve forståelsen borgerne selv skaper av bysamfunnets utvikling knyttet til deres mulighet om å oppnå bedre livskvalitet, er hva som vektlegges som den sosioøkonomiske utviklingen Smart styring kan forstås som. Dermed kan man gjennom teorien som presenteres i delkapittel 2.2. *Smart styring* argumentere for at en slik forståelse av når medvirkningen skal igangsettes strider mot hva som er knyttet til den grunnleggende forståelsen av Smart City som styringskonsept. Kritikken som underbygger dette teoretiske synet fremlegges fra en av de andre ansatte, ved uttalelsen om at begynnelsen på Smart Bodø-programmet hadde et alt for teknologisk fokus, der de harde verdiene som transport, begrenset mye av forståelsen av hva programmet kunne utarte seg til å være.

*«Ja det [mobility], er en del av det. Men jeg tror, kommunen, næringslivet og akademien, ikke sant, de ser at det er så mye mer enn det. Mye mer helhetsrettet, så nå bremses vi litt opp. Nå rygger vi noen skritt tilbake kanskje. Vi installerer jo ikke smarte lyktestolper og vi har ikke sånn og sånn og sånn. Men det er fordi vi har sett det nødvendige... Nødvendigheten av å stoppe litt opp - for å nettopp ta med den siste som vi mangler: Innbyggerne.» (kommuneansatt 2).*

Dette kan vi forstå gjennom delkapittel 2.3 *Myndighetens rolle* der medvirkning og involvering av innbyggere redegjøres som viktig element for å gjennomføre bedre beslutninger fra myndighetene sin side. Det interaktive vekselspillet mellom myndighet og borger er en av grunnene til at samskapning trekkes frem som en interessant måte å forstå interaktiv og smart styring på. Brukeren skal gis muligheten til å gripe inn i systemets utførelse og bidra til å styre den. Om dette gjøres på et tidlig punkt, allerede før beslutningen om at kommunen skal gå for autonome kjøretøy, slik utsagnet eksemplifiserer, kan samskapningen bidra til å mobilisere nye ressurser og introdusere de nye smarte løsningene som myndighetene er på jakt etter som innovasjonssentre smarte byer vektlegger.

Det er derfor interessant å spørre hvordan et begrep som blir fremstilt til å være så kjernestyrte rundt medvirkning har hatt sin begynnelse helt i skjul fra det offentlige sin innsikt og viten? Særlig når vi på bakgrunn av det teoretiske rammeverket kan argumentere for hvor sentral medvirkning er, om vi legger til grunn Bodø kommune sine egne ytringer om at de ønsker å oppnå nye mål og utløst potensiale i Bodø (Bodø kommune, 2017b).

*«Man må liksom kaste ut noen provokasjoner for å skape grunnlaget for en diskusjon» (kommuneansatt 1).*



Dette perspektivet underbygges av kommuneansatt nr 2. som vektlegger fordelene med å ha en plattform og det fysiske på stell før man går i gang med å engasjere innbyggerne. Samtidig understrekes det at det fremstår som en stor svakhet at kommunen bruker lang tid på å tilrettelegge, gjennom alt som skal forankres, blant annet politisk.

*«Man er litt for rigid for utviklingen noen ganger, slik at andre aktører går foran og definerer hva det er, før vi som kommune har vært med å sette noen grunnprinsipper da» (kommuneansatt 2).*

Dette er et viktig poeng som også bli lagt frem av Edekenbos og Meerkerk (2016). Myndighetene må sikre at større samarbeidsprosjekt, slik som de har ønsket å definere Smart Bodø-programmet, tar sikte på felles utforming og samordning, som fortsatt stemmer overens med de overordnede målene den valgte styringsmakten har satt. Dette er viktig for at myndighetene kan benytte rollen som påvirkere som legger til rette for og støtter de ulike medvirkningsprosessene, som kan drive frem skaperkraft og kreativitet, samtidig som de kan sikre prosessene i en bro-bygger-rolle om ulik kunnskapsforståelse oppstår (delkapittel 2.3 *Myndighetenes rolle*).

Derfor understreker kommuneansatt nr. 1 hvorfor det har vært så viktig å kjempe for at medvirkningen skulle bli tatt med på alvor og utgjøre selve kjernen.

*«For medvirkning og den kreative, skapende byen er forutsetningen for å nå målet om at vi skal bidra til noe som er større enn oss selv, som jo er det grønne skiftet» (kommuneansatt 1)*

Til tross for at medvirkningen nå har blitt arbeidet frem som helt sentral for prosjektets berettigelse, beskrives det at

*«til å begynne med var det nesten umulig å få aksept for at det var viktig. Både politisk, men også særlig det administrative byråkratiet». (kommuneansatt 1)*

Prosjektet har sånn sett allerede fremstått som en kontinuerlig prosess, da det fremstår som en enorm kulturendring for kommunen å legge til rette for. Medvirkning blir beskrevet som å alltid ha hatt en plass i både politikken og administrasjonens tjenesteveier, men kommuneansatt nr 1. argumenterer at det nå er gått fra å være et check-punkt man gjerne haket av ved bare en eller to oppmøtte på ugunstige tider, til at det nå er plassert helt i sentrum av kjernen til alle kommunens virkeområder.

Til og med de av intervjuobjektene som ser ut til å tale medvirkningens sak som en selvfølge, avslører i enkelte utsagn hvordan denne prosessen fortsatt har et stykke igjen å gå. Det defineres

av kommuneansatt nr. 4 at medvirkningsprosesser både er ressurskrevende og omfattende. Noe som er et viktig poeng å ta med seg inn i programmets gjennomføringsevne. Skal medvirkningen stå som et sentralt punkt, er det ikke nok å bare legge til rette for arenaer der innbyggerne kan finne informasjon eller fremme sin sak. Det må også ligge et forbehold om at medvirkningen blir tatt til følge. På bakgrunn av det erkjennes ByLaben og dens eksistens som det viktigste redskapet kommunen har til å gjennomføre medvirkningen på det nivå det har satt som mål. Her skal borgerne selv føle at de har såpass høy grad av selvbestemmelsesrett at de selv kan sette agendaen for hvilke saker som kommunen må vie fokus. Et annet utsagn som kan trekke tvil over hvor tidlig befolkningen virkelig kommer til ordet og de reelle beslutningsprosessene er kommuneansatt nr 2. sin beskrivelse av nødvendigheten av å etablere plattformer for hvor medvirkningen kan skje.

*«På bakgrunn av at kommunen forvalter en oppgave, er det noen avgrensninger som man må ta internt før man går videre med informasjonen til befolkningen. Men det er jo tanken nå også gjennom Bylab, at man kan komme med det som kan være realistisk».* (kommuneansatt 2).

Til kontrast fra dette uttalte kommuneansatt nr 1. et sitat som beskrev essensen av hva som var ønskelig at Smart Bodø-programmet førte til, istedenfor den typiske holdningen om at det offentlige må bestemme alt, ha styring på alt;

*«Eeh, vi er jo så vidt begynt men, plutselig så poppet det opp en sånn Smart by-festival ingen har hørt om. Da var det noen som sikkert uttrykte en sånn klassisk kommunal reaksjon; ”åh! Det der har jo ikke vi bestemt!” Nei! Det er jo akkurat det vi er ute etter. Hvis ting spinner ut av kontroll, så har du jo lyktes. Det holder å ha oversikt, man trenger jo ikke å ha kontroll på det. Så lenge du vet at ting skjer, og at du kan koble deg på og utnytte til fordel for alle, så er du jo der!»*(Kommuneansatt 1)

En slik holdning er helt sentral når det vektlegges at smart styring skal fremme fellesskap, handlingskapasitet og helhetstenkning både i samfunn og for individ. Der planleggingen blir legitim gjennom forankring, oppslutning og deltakelse istedenfor makt (Amdam og Amdam, 2000).

### **5.3 Hvordan opplever innbyggerne muligheten til å medvirke i Smart Bodø?**

For å undersøke hvordan innbyggerne opplever sin mulighet for å medvirke i Smart Bodø, ble det blant annet stilt spørsmål om de hadde deltatt på noen medvirknings-arrangement hvor de har uttrykt sine meninger om Bodø. Samtlige av informantene svarte at de ikke hadde deltatt på noe slikt. Studenten som ble intervjuet understreket at hun selvfølgelig ikke kunne ha deltatt på noe hun aldri før har hørt snakk om. Men at hun understreket en viss selvkritikk, da hun ikke har hatt tid til å være samfunnsengasjert i den perioden av livet hun følte seg i nå. Dessuten var hun ikke særlig glad i å ytre meningene sine med mindre hun kunne forsvinne litt i mengden. Fakkeltog var et eksempel hun kunne turt og medvirke igjennom. Den samme følelsen beskrev den yrkesaktive informanten

*«Jeg hater å snakke i store folkemengder, og derfor kommer jeg aldri til å være med på et slikt arrangement som arrangeres her» (Mann, 28).*

*«Skulle jeg demonstrert meningene mine måtte det ha blitt i et fakkeltog eller noe. Jeg liker ikke å fremheve meg selv» (Kvinne, 22).*

De tre andre informantene sier at de ikke har deltatt selv om de har vært klar over at det finnes arrangementer man kan medvirke gjennom i ByLaben. De har heller fulgt med og skrevet gjennom avisa. En av de pensjonerte informantene utdyper at hun ikke har medvirket annet enn gjennom organisasjonene hun er medlem av

*«Nei, jeg har ikke tenkt på det, fordi jeg har ikke vært så veldig interessert, men jeg har vært orientert flere ganger» (Kvinne, 65.)*

På spørsmålet informantene fikk om de synes medvirkning er viktig ble det oppsummert på en måte som gjenspeiler de ulike holdningene det første spørsmålet avslørte:

*«Ja, det er jo viktig å si hva man mener og viktig å ha en stemme. Men folk har forskjellige måter å si sin mening på og å uttrykk sin mening på og forskjellige punkt der de føler seg mest bekvem for å uttrykke denne.» (Mann, 57).*

På bakgrunn av en slik forståelse kan det argumenteres for at kommunen har truffet bra med sin visjon om hva ByLaben skal være som både fysisk og virtuelt møtepunkt.

Funnene viser at mennesker har ulike måter de ønsker å medvirke på. Noen ønsker, slik som besvarelsene uttrykker, å gjemme seg i et demonstrasjonstog, mens andre ikke har et problem med å oppsøke utstillinger og eller uttrykke meningene sine gjennom debattinnlegg eller oppmøte på arrangementer. Kommunen har imidlertid uttrykt at muligheten til skal være der

for alle, enten det er tidsklemma eller ubehaget som holder deg tilbake, skal ikke det prege din mulighet til å delta i Smarte Bodø, gjennom ByLab.

Selv om ingen av informantene i innbyggergruppen hadde deltatt på et medvirkningsarrangement visste alle bortsett fra én informant om muligheten til å komme til ByLaben der det var tilrettelagt for nettopp dette. En av de kommuneansatte utdypet at utfordringen ved å tilrettelegge for meningsfull medvirkning ligger i at det finnes mange ulike grupper i det store spennet fra barn til eldre.

*«Der er mange skjebner, mange mennesker som har ulike utfordringer som gjør at teknologi er det som jeg mener kan virkelig endre handlingsrommet. Fordi at det senker terskelen. Og det har også noe med tidsklemma å gjøre, ikke sant. Du skal ha tid. Men hvis du for eksempel kan sette deg ned å synes noe, sånn som folk gjør på Facebook hver dag. Bare ved at det er satt inn i et system som gjør at det har en verdi, så kan ByLab være et redskap for å få til noen spennende plattformer- medvirkningsplattformer som gjør at du faktisk interaktivt kan være med, og at det blir tatt videre. At det faktisk har en verdi. For det er illusorisk å tro at du kan klare å fylle opp folkemøter eller få 60 prosent av et nabolag til å være med på en workshop, det skjer bare ikke» (kommuneansatt 1).*

En av informantene synes det vil være lurt for befolkningen om de engasjerer seg og tar i bruk ByLaben som møteplass for å ytre sine behov og meninger, siden et slikt sted nå har blitt opprettet.

*«... For det er aldri enkelt å gå inn til rådhuset eller administrasjonen. Det sies at det bare er å ta kontakt – men det er mange som ikke synes at det er så lett. Det er mange mennesker som ikke gjør det. Hvis det skal bli bedre medvirkning, så må ByLaben fungere fullt ut. Og folk må være interessert. Og når det blir så lett å komme inn her å snakke, så trur jeg det er cluet: Å få ByLaben opp å gå, for ellers er det ikke så mange som orker å finne ut hvor de skal henvende seg – og det skjønner jeg» (Kvinne, 65).*

Denne forståelsen knyttes nært til Nam og Pardo sitt budskap om at Smart by-initiativ må skape et fellesskap der alle borgere kan engasjere seg lett og effektivt. Samtidig er det viktig å poengtere at motivasjon må ligge til grunn for medvirkningen, slik at interessentene deltar frivillig og ikke føler seg tvunget på noen måte slik som det er redegjort for i delkapittel 2.3 *Myndighetenes rolle*.

*«Du må kanskje forvente at folk skal gjøre litt oppsøkende virksomhet. Blant anna med disse utstillingen av bilder og modeller som jeg har sett mange av her i ByLaben. Sånt kan jo skape engasjement». (Mann, 64).*

Teoriens bemerkninger om motivasjon som faktor for at medvirkning skal kunne oppnås, kan tolkes som ønsket om informasjon og kommunikasjon på bakgrunn av sitatene fra innbyggerne. I spørsmålet om hva som er den største utfordringen kommunen står ovenfor når de skal tilrettelegge for reell medvirkning fremkommer to svar som fullfører hverandre på en fin måte;

*«De må de må prate om det, de må offentliggjøre det, de må fortelle om det, de må synliggjøre det på et vis» (Mann, 57).*

*«Det blir jo å selge inn produktet. Du må få entusiasme. Du må få folk til å si at ja – dette vil jeg være med på» (Mann, 64).*

For å understreke nødvendigheten av å invitere inn befolkningen gjennom et godt informasjonsgrunnlag trekkes det frem eksempler om parallellene til at Bodø søker om å bli kulturhovedstad. Det spekuleres i om kommunen har gjort en for dårlig jobb til å få med folket, og om de hadde jobbet bedre med dette allerede på det tidlige stadiet kommunen har argumentert for at søknaden befinner seg i, så hadde kanskje prosessen kommet lenger, istedenfor at den nå ser ut til å glippe.

*«Folk er lunken rett og slett, og det hadde de ikke trengt og vært hvis kommunen hadde gjort en bedre jobb med å fortelle hva dette er ment som. Hva vi har igjen for det og hvorfor vi gjør det» (Mann, 57).*

Det understrekes fra andre informanter at om man får befolkningen med i prosessene fra et tidlig stadie, så slipper man mange av de negative konsekvensene som noen ganger forankrer seg som protester og demonstrasjoner. Samtidig er intervjugruppen positiv til spørsmålet om de tror at kommunen jobber for å virkeliggjøre innspillene de får. Den ene informanten viser til hvordan hun opplevde muligheten for å komme frem med egne innspill fra år 2010 og ut som noen vanskelige år, både i arbeidslivet og ellers. Mens nå har hun reell følelse av at det er blitt bedre, at kulturen ser ut til å ha endret seg.

*«Og nå, når man begynner med dette her, for det trodde jeg nesten aldri ville skjedd holdt jeg på å si, at man får en sånn her ByLab! At de sier at nå vil vi snakke med dere, sånn ordentlig. Da synes jeg kulturen har endret seg. De prøver så mye mer, så godt de kan, nå enn hva de*

*gjorde før. De gjorde det kanskje da og, men det funka ikke noe særlig synes jeg. Men denne gangen så tror jeg på det – det gjør jeg virkelig!» (Kvinne, 65).*

På bakgrunn av det her kan det se ut som at innbyggerne har en tro på at kommunen sin tilrettelegging av en smart by-overgang vil føre med seg reelle holdningsendringer knyttet til befolkningens ønske og mulighet til å medvirke eller endre prosesser.

#### **5.4 Graden av medvirkning i Smart Bodø**

På bakgrunn av forskningsspørsmålene og hvordan de er blitt besvart, er det ønskelig å se hvordan de tre forskningsspørsmålene kan virke sammen for å gi innsikt og muligheten til å besvare oppgavens problemstilling om hvor på Arnstein sin medvirkningsstige Smart Bodø-programmet kan sies å være.

På bakgrunn av utsagnene som har blitt trukket frem her, kan det argumenteres for at nivået på medvirkningsmulighetene innbyggerne sitter igjen med varierer på grunn av manglende felles kunnskapsforståelse. Samtidig avdekker intervjuene med kommunens ansatte at deres fokus på smart styring viser et sterkt ønske om å øke graden av medvirkning innbyggerne skal sitte igjen med. Medvirkning anses som et viktig element for å fremme innovasjon, endring og utvikling, både i teoriens utforming og empiriens besvarelser. Om dette kobles mot Arnstein sin medvirkningsstige, kan noen av utsagnene som har blitt fremhevet tidligere i oppgaven legges til grunn for argumentasjonen om hvor på stigen Smart Bodø bør plasseres.

*«Smart Bodø har lagt til rette for en holdning om at hele byen må inkluderes i spørsmålet om utvikling av byen» (kommuneansatt 3).*

Dette kan tolkes som en uttalelse som viser høy entusiasme rundt medvirkningens plassering i Smart Bodø. Denne holdningen ser imidlertid ikke ut til å omfatte innbyggernes perspektiv. Under spørsmålet om hva informantene trodde var blitt vektlagt som viktige tema i en smart by, svarte en av innbyggerne;

*«Det er ikke godt å si hva de kommunefolkene tenker. Har ikke peiling! De skal jo bygge flyplass?» (Mann, 28)*

Et viktig funn som utfordrer medvirkningens plass i forståelsesrammen for hva Smart Bodø innebærer er dermed innbyggernes forståelse av medvirkning, som i delkapittel 3.3 *Myndighetenes rolle* omtales som offentligheten sin mulighet til å forstå hva som skjer og å se

sitt handlingsrom i prosjekter (Holand 2017). Resultatene som knyttet seg til forskningsspørsmål 1, understreket at innbyggernes manglende forståelse av mulighetene som lå i programmets medvirkningsdel her og nå, plasserte programmet på de laveste nivåene innen Arnstein sin stige.

Samtidig uttaler innbyggerne at de er positiv og har en tro på at kommunen ønsker å virkeliggjøre de innspillene de får inn.

*«At de sier at nå vil vi snakke med dere, sånn ordentlig. Da synes jeg kulturen har endret seg. De prøver så mye mer, så godt de kan, nå enn hva de gjorde før» (Kvinne, 64).*

På bakgrunn av funnene som sier at befolkningen er positiv og at kommunen uttrykker et ønske om økt grad av medvirkning, kan programmet slik det sies å være nå løftes fra de nederste trinnene og opp på det «symbolske» stadiet. Imidlertid er det viktig å resonnerer over uttalelser som de ansatte kanskje ikke er klar over uttrykker en holdning, som stadfester deres posisjon i et system som krever endring.

Troen på at viktige avgjørelser i tidlige ledd kan gjøres på bakgrunn av kommunens kompetanse og nettverk strider i mot uttalelser om at Smart By-overgangen skal skje i nærest mulig dialog med innbyggerne. Kontrasten mellom de to utsagnene kan ved første overblikk tolkes som ulik forståelse mellom de to ansatte:

*«Det tror jeg nok handler litt om at en viss selvtillit har vi vel internt her. I form av at vi mener og tror at vi kan faget. Og at vi har vært rundt å sett såpass mange andre plasser, både nasjonalt og internasjonalt» (kommuneansatt 4).*

*«Vi har tatt i bruk et begrep, uten å definere det. Så kan man si om det er feil eller ikke... Men det er nå, nå starter det, og nå skal vi definere det. Men det skal vi gjøre på lag med innbyggerne» (Kommuneansatt 2).*

Men om vi trekker frem et annet utsagn fra kommuneansatt 2, ser vi at noen av de samme forståelsene fra kommuneansatt 4 sitt utsagn finnes igjen her

*«På bakgrunn av at kommunen forvalter en oppgave, er det noen avgrensninger som man må ta internt før man går videre med informasjonen til befolkningen. Men det er jo tanken nå også gjennom Bylab, at man kan komme med det som kan være realistisk». (kommuneansatt 2).*

Ved å bruke den hermeneutiske sirkelen som analysestrategi, skapes en mer helhetlig forståelse av funnene om de tolkes både på grunnlag av kraften i seg selv, så vel som i sin helhet. På bakgrunn av funnene som har blitt presentert gjennom de ulike forskningsspørsmålene sin redegjørelse, kan det konkluderes med at kommunens formål handler om et reelt ønske om å delegerer mer makt til borgerne. Dette plasserer ønsket kommunen uttrykker i det øverste sjiktet av Arnstein sin stige. Gjennomføringen og dagens plassering må imidlertid ses i lys av at programmet er etablert som en kontinuerlig endringsprosess. Dette kommer frem på bakgrunn av hva som har blitt besvart i forskningsspørsmålene. Kommunen er i en prosess, der viljen til endring ser ut til å være gjennomgående for alle informantene, og troen på at tilretteleggingen for økt medvirkningen anses som troverdig blant innbyggerne. Når vi legger til grunn forståelsen av at Smart Bodø-satsningen krever et kontinuerlig arbeid for å endre satte praktiser og holdninger i kommunen, viser utsagnene at dette er noe som gjelder de som er nært knyttet til prosjektet også. Selv om kommunen stiller seg svært positiv til medvirkning, og nærmest taler borgernes sak i kampen for å få til en ytterligere økning av medvirkning, viser enkelte av svarene samtlige kommer med, at prosessen gjelder hele kommunen, inkludert seg selv.

For å få til økt medvirkning er det imidlertid ikke nok at kommunen bare tilrettelegger for dette. Innbyggerne må være klar over sitt handlingsrom og ha et frivillig ønske om å delta, om målet skal være å utnytte skaperkraft og skape innovasjon på grunnlag av den inspirasjonen borgermedvirkning kan medføre.



## 6 Konklusjon

I denne oppgaven har jeg undersøkt samfunnsutviklingen i Bodø gjennom Smart City som styringsbegrep. Jeg har videre avgrenset oppgaven til å forske på medvirkningens plass i Smart Bodø-programmet gjennom tre ulike forskningsspørsmål:

1. *Hva legger Bodø kommune i forståelsen av Smart city-begrepet og i hvilken grad samsvarer dette med innbyggerne sin forståelse?*
2. *I hvilken grad vektlegger kommunen medvirkning i Smart Bodø-programmet?*
3. *Hvordan opplever innbyggerne muligheten til å medvirke i Smart Bodø-programmet?*

For å løse disse har jeg fokusert på et hovedfelt innen Smart City-teorien som omhandler smart styring. Ettersom jeg ønsket å undersøke medvirkningens plass i programmet, har det blitt gjort dybdeintervju for å få frem i hvilken grad kommunen vektlegger medvirkning i Smart Bodø og hvilke muligheter befolkningen opplever til å innvirke i programmet. Det har også blitt lagt til grunn som en del av analysen hvilken betydning kommunen og befolkningen ilegger Smart Bodø-programmet, og hvorvidt denne oppfatningen samsvarer. For å bedømme graden av medvirkning, har jeg særlig vektlagt Sherry Arnstein sin teori, «The scaffold of citizen participation». På bakgrunn av disse funnene kan medvirkningen i Smart Bodø-programmet argumenteres som å være symbolsk heller enn absolutt, som de øverste trinnene i Arnstein sin stige beskriver.

Basert på eksisterende litteratur om Smart City som styringsverktøy, fremstår medvirkning som en viktig faktor myndighetene må legge til rette for, slik at innbyggerne motiveres og engasjeres til å bidra til innovasjon av nye løsninger. Kommunen kan anses til å befinne seg i en prosess, hvor viljen om å etterstrebe eksperimentering av åpenhet og kreativitet, må balanseres mot hensynet til kontroll og stabilitet innen forvaltningens kjernekompetanse, slik som det fremkommer hos Askim et al. (2017). Undersøkelsen viser at mye av empirien støtter opp om litteraturen om hvordan man kan benytte Smart City som et styringsverktøy, om man legger til grunn interaktiv styring som metode. Analysen redegjør for hvor viktig det er at kommunen er åpen og villig til å drive god medvirkning helt i fra de tidligste fasene av prosjekter som blir utformet. På bakgrunn av uttalelsene fra informantene som tilhørte gruppen av innbyggere, ser vi også at sannsynligheten for at befolkningen stiller seg positiv til de ulike prosjektene som presenteres, samt viljen til å medvirke, øker i takt med viten om at informasjon- og medvirkningsarenaer er tilgjengelige.

## 7 Referanseliste

### **Bøker, tidsskrifter og rapporter**

Amdam, J. & Veggeland, N. (2011). *Teorier om samfunnsstyring og planlegging*.

Universitetsforlaget: Oslo.

Amdam, J. & Amdam, R. (2000). *Kommunikativ planlegging: Regional planlegging som redskap for organisasjons- og samfunnsutvikling*. Det Norske Samlaget: Oslo.

Anthopoulos, L.G. (2014). *The Rise of the Smart City: Understanding Smart Cities: A Tool for Smart Government or an Industrial Trick?* Public Administration and Information Technology 22, 5-45. Doi: 10.1007/978-3-319-57015-0\_2

Arnstein, S. (1969). *Ladder of Citizen Participation*. Journal of the American Institute of Planners, 35 (4), 216-224. Doi: <https://doi-org.ep.fjernadgang.kb.dk/10.1080/01944366908977225> (Hentet: 14.10.2018)

Arnstein, S. (2016). *A Ladder of Citizen Participation*. I Legates, R, T. & Stout, F. (Red.), *The City Reader*: (5. Utgave, s. 238-251). New York: Routledge.

Askim, J., Kolltveit, K. & Røe, G.P. (2017). *En smartere stat: veier til bedre politikk og styring*. Universitetsforlaget: Oslo.

Asdal, K. & Moser, I. (2008). *Editorial: The Technologies of Politics*. Scandinavian Journal of Social Theory, 9 (1), 5-10.

Bang, P, H. (2016). *Interactive governance: a challenge to institutionalism*. I Edelenbos, J. & van Meerkerk. (Red.), *Critical Refelctions on Interactive Governance*. (s. 66-93). Edward Elgar Publishing.

Bodø kommune. (2017b). *Strategisk næringsplan 2017-2021*. Link:

<https://bodo.kommune.no/getfile.php/Borgerportalen/N%C3%A6ring%20og%20Utvikling/Strategisk%20n%C3%A6ringsplan/Strategisk%20n%C3%A6ringsplan.pdf>

Bodø kommune. (2018). *Kommuneplanens Samfunnsdel 2018-2030*. Link:

<https://bodo.kommune.no/getfile.php/Borgerportalen/Filer/2018/KPS%202018-2030.pdf>

(Hentet: 12.10.2018)

Buuren, A., Duijn, M., Ellen, J. G. & Ottow, B. (2016). *Interactive governance and the limits of knowledge co-production*. I Edelenbos, J. & van Meerkerk. (Red.), *Critical Reflections on Interactive Governance*. (s. 278-298). Edward Elgar Publishing.

Caragliu, A., Del Bo, C. & Nijkamp, P. (2009). *Smart Cities in Europe*. 3rd Central European Conference in Regional Science – CERS, 2009. Link: [http://inta-ai.vn.org/images/cc/Urbanism/background%20documents/01\\_03\\_Nijkamp.pdf](http://inta-ai.vn.org/images/cc/Urbanism/background%20documents/01_03_Nijkamp.pdf) (Hentet: 12.10.2018)

Dalen, M. (2004). *Intervju som forskningsmetode: En kvalitativ tilnærming*. Oslo: Universitetsforlaget.

Eriksen, R.E. (2007). *Hverdagen som langtids sosialklient: - mestring i et (bruker)medvirkningsperspektiv*. Doktorgradsavhandling. NTNU.

Edelenbos, J. & van Meerkerk, I. (2016). *Critical reflections on interactive governance: Self-organization and Participation in Public Governance*. Edward Elgar Publishing

Eriksen, E. O. (1995). *Statsvitenskapen og konstitusjonstenkning: bidrag til en konstruktiv politisk teori*. I boken: *Deliberativ politikk: Demokrati i teori og praksis*. Red: Eriksen, O.E. Tano Aschehoug: Bergen.

Eriksen, E.O. & Weigård. (1999). *Kommunikativ handling og deliberativt demokrati*. Fagbokforlaget: Bergen.

Eremia, M., Toma, L. & Sanduleac, M. (2017). *The Smart City Concept in the 21st Century*. *Procedia Engineering*, 181, 12-19. Doi: <https://doi.org/10.1016/j.proeng.2017.02.357> (Hentet: 12.10.2018)

Fog, J. (2004). *Med samtalen som utgangspunkt. Det kvalitative forskningsinterview*. København: Akademisk Forlag

Gilje, N. & Grimen, H. (1993). *Samfunnsvitenskapenes forutsetninger – innføring i samfunnsvitenskapenes vitenskapsfilosofi*. Oslo: Universitetsforlaget

Grønmo, S. (2004). *Samfunnsvitenskapelige metoder*. Fagbokforlaget.

- Giffinger, R. & Gudrun, H. (2010). *Smart Cities Ranking: An Effective Instrument for the Positioning of Cities?* ACE: Architecture, City and Environment. 4 (12), 7-25. Link: [http://upcommons.upc.edu/revistes/bitstream/2099/8550/7/ACE\\_12\\_SA\\_10.pdf](http://upcommons.upc.edu/revistes/bitstream/2099/8550/7/ACE_12_SA_10.pdf).
- Habermas, J. (1999). *Kommunikativ handling, moral og rett*. Tano Aschehoug.
- Halkier, B. (2012). *Fokusgrupper*. Samfunnslitteratur.
- Hartley, J. (2005). *Innovation in governance and public service: past and present*. Public, Money & Management. 25 (1), 27-34. Link: [http://wiki.douglasbastien.com/images/7/77/Innovation\\_in\\_Governance\\_and\\_Public\\_Services\\_-\\_Past\\_and\\_Present.pdf](http://wiki.douglasbastien.com/images/7/77/Innovation_in_Governance_and_Public_Services_-_Past_and_Present.pdf)
- Holand, A. (2017). *Tilverks-veilederen: Tilnærming og verktøy for meningsfull medvirkning*. Link: <https://bodo.kommune.no/les/Tilverks/> (Hentet: 12.10.2018)
- Innes, J. E. & Booher, E.D. (2010). *Planning with complexity – an introduction to collaborative rationality for public policy*. Routledge: London
- Jacobsen, D. I. (2003). *Forståelse, beskrivelse og forklaring: Innføring i samfunnsvitenskapelig metode for helse- og sosialfagene*. Kristiansand: Høyskoleforlaget.
- Jacobsen, D. I (2005). *Hvordan gjennomføre undersøkelser?: Innføring i samfunnsvitenskapelig metode*. (2. utg.). Kristiansand: Høyskoleforlaget.
- Jacobsen, D. I. (2010). *Forståelse, beskrivelse og forklaring: Innføring i samfunnsvitenskapelig metode for helse- og sosialfagene*. (2. utg.). Kristiansand: Høyskoleforlaget.
- Kvale, S. (2002). *Det kvalitative forskningsintervju*. Oslo: Gyldendal Norsk Forlag A
- Malterud, K. (2003). *Kvalitative metoder i medisinsk forskning*. Oslo: Universitetsforlaget
- Meijer, A. & Rodriguez-Bolivar. (2016). *Governing the smart city: a review of the literature on smart urban governance*. International Review of Administrative Science, 82 (2), 392-408. Doi: 10.1177/0020852314564308

Kommunal- og moderniseringsdepartement. (2014). *Medvirkning i planlegging*. Link: [https://www.regjeringen.no/globalassets/upload/kmd/plan/medvirkningsveileder/h2302b\\_veileder\\_medvirkning.pdf](https://www.regjeringen.no/globalassets/upload/kmd/plan/medvirkningsveileder/h2302b_veileder_medvirkning.pdf)

Moir, E., Moonen, T. & Clark, G. (2014). *What are future cities? Origins, meanings and use*. Link: [https://assets.publishing.service.gov.uk/government/uploads/system/uploads/attachment\\_data/file/337549/14-820-what-are-future-cities.pdf](https://assets.publishing.service.gov.uk/government/uploads/system/uploads/attachment_data/file/337549/14-820-what-are-future-cities.pdf) (Hentet: 12.10.2018)

Nam, T. & Pardo, T.A. (2011). *Smart city as urban innovation: Focusing on management, policy, and context*. ICEGOV 2011, Proceedings of the 5th International Conference on Theory and Practice of Electronic Governance, Tallinn, Estonia, September 26-28, 2011. Doi: 10.1145/2072069.2072100}

Røiseland, A. & Vabo, S., I. (2016). *Interactive – or counteractive – governance? Lessons learned about citizen participation and political leadership*. I Edelenbos, J. & van Meerkerk, I. (Red.), *Critical reflections on interactive governance*. (s.126-146). Edward Elgar Publishing.

Schenk, T., Czauia, E. Rumore, D. & Russo, M. (2016). *Joint fact-finding: an approach for advancing interactive governance when scientific and technical information is in question*. I Edelenbos, J. & van Meerkerk. (Red.), *Critical Refelctions on Interactive Governance*. (s. 278-298). Edward Elgar Publishing.

Sørensen, E. & Torfing. (2016). *Political leadership in the age of interactive governance: reflections on the political aspects of metagovernance*. I Edelenbos, J. & van Meerkerk. (Red.), *Critical Refelctions on Interactive Governance*. (s. 278-298). Edward Elgar Publishing.

Silverman, D. (2006). *Interpreting qualitative data: methods for analyzing talk, text and interaction*. (3. utg.). Los Angeles: SAGE Publications.

Thagaard, Tove (2003) *Systematikk og innlevelse – en innføring i kvalitativ metode*. Oslo: Fagbokforlaget

Thagaard, Tove (2013). *Systematikk og innlevelse – En innføring i kvalitativ metode*. 4. Utgave. Bergen: Fagbokforlaget Vigmostad & Bjørke AS

Thornquist, Eline (2003). Vitenskapsfilosofi og vitenskapsteori for helsefag. Bergen: Fagbokforlaget

Tjora, A.H., (2012). Kvalitative forskningsmetoder i praksis. Oslo: Gyldendal Akademiske

United Nations: Department of Economic and Social Affairs. (2016). Sustainable Development Goals. Link: <https://sustainabledevelopment.un.org/?menu=1300>(Hentet: 14.10.2018)

Voorberg, W. & Bekkers, V.J.J.M. (2016). *Interactive governance and the social constructions of citizens as co-creators*. I Edelenbos, J. & van Meerkerk. (Red.), *Critical Refelctions on Interactive Governance*. (s. 278-298). Edward Elgar Publishing.

Wibeck, V. (2000). *Fokusgrupper: om fokuserade gruppeintervjuer som undersökningsmetod*. Lund: Studentlitteratur.

### **Artikler og nettsteder:**

Andersen, G. (2018). Bærekraftig utvikling. Link: [https://snl.no/b%C3%A6rekraftig\\_utvikling](https://snl.no/b%C3%A6rekraftig_utvikling) (Hentet: 12.10.2018)

Bahr Simonsen, M. (2017). *Smart Bodø*. Link: <http://www.nordlandsforskning.no/getfile.php/1319724-1510054299/Gr%C3%B8nsj/MarianneBahrSimonsen-Smart%20Bod%C3%B8%20p%C3%A5%20innbyggernes%20premisser.pdf> (Hentet: 12.10.2018)

Bodø kommune. (2017a). *Ny by – ny flyplass*. Link: <https://bodo.kommune.no/nyby-nyflyplass/> (Hentet: 15.10.2018)

Cohen, B. (2012). *What Exactly Is A Smart City?* Fast Company. Link: <https://www.fastcompany.com/1680538/what-exactly-is-a-smart-city> (Hentet: 12.10.2018)

DNFK: De nasjonale forskningsetiske komiteene. Link: <https://www.etikkom.no/forskningsetiske-retningslinjer/Medisin-og-helse/Kvalitativ-forskning/1-Kvalitative-og-kvantitative-forskningsmetoder--likheter-og-forskjeller/>

Finsrud, D.H. (2017). *Innovasjon i norske kommuner Hva skjer? – og hva gjør gode innovasjonskommuner?* Innlegg på SAFO-konferanse. Link: <https://www.safo.no/wp-content/uploads/2017/02/Konferansen-2017-Henrik-Finsrud-innlegg-innovasjon.pdf> (Hentet: 12.10.2018)

FN-Sambandet. (2018). *Fns Bærekraftsmål*. Link: <https://www.fn.no/Om-FN/FNs-baerekraftsmaal> (Hentet: 12.10.2018)

Lev-on., Dr. Miriam & Dr. Perry. (2013). *What Makes a 'Smart City'? Examples from around the world*. Link: [https://www.neaman.org.il/Files/SNI%20Energy%20Forum\\_10\\_9\\_13\\_What%20Makes%20a%20Smart%20City\\_.pdf](https://www.neaman.org.il/Files/SNI%20Energy%20Forum_10_9_13_What%20Makes%20a%20Smart%20City_.pdf) (Hentet: 12.10.2018)

Regjeringen. (2015). *Hvorfor innbyggerinvolvering er viktig*. Link: <https://www.regjeringen.no/no/tema/kommuner-og-regioner/kommunereform/Verktoy/lokaldemokrateilederen/kommunen-og-innbyggerne/hvorfor-innbyggermedvirkning-er-viktig/id2425679/>. (Hentet: 12.10.2018)

Smart Innovation Norway. (2018). *Dette er smarte byer og samfunn*. Link: <https://www.smartinnovationnorway.com/smart-byer-og-samfunn/om-smart-city-konseptet/> (Hentet: 12.10.2018)

## Vedlegg 1: Intervjuguide kommunen

1. Hvordan vil du beskrive essensen av hva Smart City Bodø innebærer?
2. Hvilken rolle har du hatt i prosjektet?
3. Hvordan har dere jobbet med prosjektet faglig sett?
  - a. Når startet utformingen av prosjektet og hvem var med på å organisere det?
  - b. Ble det laget en styringsgruppe? Arbeidsfordeling.
  - c. Hvor ofte har de ulike instansene i prosjektet møttes?
  - d. Fantes det en felles plattform for ideer og innspill i oppstarten – hvem ble inkludert i denne?
  - e. Hva setter standarden for hvilke handlinger og beslutninger som tas?
  - f. Hvorfor ”smart” city?
4. Hvordan ble ambisjonsnivået utformet?
  - a. Hvem er prosjektet skapt for?
  - b. hvilken geografisk lokalisasjon omfatter det?
  - c. Hvilken tidsperiode er det snakk om?
  - d. Hva har blitt vektlagt som viktige tema i en smart by?
5. Hvordan har Bodø Kommune jobbet for å markedsføre og kommunisere prosjektet.
  - a. Rekkefølge målgruppe.
  - b. Kanaler
6. Hvordan har dere lagt til rette for bredest mulig borgermedvirkning?
  - a. Hvor sentralt har medvirkning vært i utviklingen av konseptet?



- b. Hvordan har dere jobbet for å få befolkningen til å mene noe om prosjektet som resulterer i innspill?
  - c. Hvorfor er borgermedvirkning så viktig for prosjektet?
  - d. I hvor stor grad føler dere at kommunen har lyktes i å inkludere befolkningen? (hvordan og hvem)
7. På hvilken måte blir innbyggernes innspill tatt med videre?
- a. Hvordan jobber dere med å virkeliggjøre innspillene dere får?
  - b. Får befolkningen tilbakemelding på fremgangen innspillene deres fører til?
  - c. Hvilke prosesser har blitt gjort for å sikre en kontinuerlig inkludering av innbyggerne i prosjektets utvikling?
8. Med avisoppslag som ”Bodøtopper til utlandet for å jakte på en god idé” og annen fremstilling av høyteknologiske fremtidseksempler – er det en fare for at innbyggerne sitter igjen med en følelse av manglende kompetanse til å bidra til prosjektet?
9. Hvordan jobber dere med initiativene som blir satt i gang av ulike forskningsgrupper?
10. Hvordan har utviklingen av Smart Bodø endret seg siden de opprinnelige planene ble satt i gang? Hva har vært hovedfaktorer til denne endringen?
11. Kan du nevne noen styrker og svakheter i prosessen?
12. Hva anser du som det viktigste fokusområdet i Smart Bodø?

## **Vedlegg 2: Intervjuguide befolkning**

1. Fortell kort om deg selv. (alder, daglig virke, samfunnsengasjement, forhold til bodø)
2. I forlengelsen av Smart city-begrepet har Bodø kommune startet et Smart Bodø prosjekt. Vet du hva dette er?
3. Hva er dine instinktive tanker om hva Smart Bodø tar sikte på å være?

4. Har du deltatt i noen medvirknings-arrangementer hvor du har uttrykt dine meninger om Bodø? - Hvilke / hvorfor ikke?
5. Synes du medvirkning er viktig? Hva betyr det for deg?
6. Kommunen har uttrykt et høyt ambisjonsnivå for utviklingen av Bodø, har du troen på dette?
7. Hva er Smart Bodø – samsvarende spørsmål med kommunens representanter.
  - a. Hvem er prosjektet skapt for?
  - b. hvilken geografisk lokalisasjon omfatter det?
  - c. Hvilken tidsperiode er det snakk om?
  - d. Hva tror du har blitt vektlagt som viktige tema i en smart by?
8. Hva synes du om hvordan Bodø Kommune har jobbet for å markedsføre og kommunisere prosjektet?
9. Medvirkning – samsvarende spørsmål med kommunens representanter.
  - a. Hvor sentralt tror du medvirkning vært i utviklingen av konseptet?
  - b. Hvordan kan man jobbe for å få befolkningen til å mene noe om prosjektet som resulterer i innspill?
  - c. Hvorfor er borgermedvirkning så viktig for prosjektet?
  - d. I hvor stor grad føler du at kommunen har lyktes i å inkludere befolkningen?
  - e. Tror du at kommunen jobber for å virkeliggjøre innspillene de får?
10. Hva er den største utfordringen kommunen står over når det kommer til medvirkning.
11. Hva anser du som det viktigste fokusområdet i Smart Bodø?