

**Elektronisk valg**

–

**Et bidrag til en ny valgordning?**

–

*Lars Røed Hansen*

*Masteroppgave i Politikk og samfunnsendring*

*Universitetet i Nordland*

# 1 Forord

Bakgrunnen for valget av statsvitenskap som fag var samfunnsinteressen for hvordan samfunnet henger sammen. Dette kombinert med en interesse for nye medier og IKT har gjort at Internett som en arena mellom borger, forvaltning og demokrati har vært et interessefelt. Fra Norge.no til videreutviklingen av minside.no og elektroniske skolesøknader og selvangivelser.

Jeg har i hele studieløpet vært spesielt interessert i valgprosesser og dro i 2008 på utveksling til USA hvor jeg fulgte den amerikanske presidentvalgekampen i Virginia fra primærvalget til hovedvalgekampen og selve valget i november 2008.

Når da e-valgsprosjektet kom fram med stemmegiving i ukontrollerte omgivelser vakte dette min interesse. Denne kombinasjonen mellom informasjons- og kommunikasjonsteknologi (IKT), forvaltning og demokrati fremmer mange spennende problemstillinger. Innenfor hemmelig valg og datasikkerhet, men også i forhold til digitale ferdigheter. Er hele den norske befolkningen klar for å stemme elektronisk?

Oppgaven har vært en spennende prosess, fra valg av tema, teori og analyse av datasettene. Jeg har spesielt satt pris på mange spennende diskusjoner med veileder, medstudenter og andre.

Det har vært morsomt, men også krevende til tider med opp og nedturer i oppgaveskrivingen. Avslutningsvis må jeg få takke forelesere og medstudenter gjennom studieløpet. I masterskrivingen må jeg også takke veileder Per Arnt Pettersen og e-valgsprosjektet ved Henrik Nore for datasettet til undersøkelsene.

Lars Røed Hansen

## 2 Innhold

1 Forord.....	2
2 Innhold.....	3
2.1 Tabeller.....	6
2.2 Figurer.....	6
3 Innledning.....	7
3.1 Introduksjon.....	7
3.2 Oppbyggingen av oppgaven.....	7
3.3 Avgrensninger.....	8
4 Hva er elektronisk valg?.....	8
4.1 Bakgrunn.....	8
4.2 Begreper og definisjoner.....	9
4.3 Tradisjonelt papirvalg .....	10
4.4 Brevstemming .....	10
4.5 Valgautomater .....	10
4.6 E-valg .....	11
5 Problemstillinger.....	11
5.1 Mobilisering.....	11
5.1.1 Digitale skiller.....	11
5.1.2 Alder .....	12
5.1.3 Elektronisk ID.....	13
5.2 Hemmelig valg .....	13
6 Valgordninger i Norge.....	15
6.1 1814–1905: Indirekte flertallsvalg.....	15
6.2 1906-1918 Flertallsvalg i enmannskretser i to omganger.....	17
6.3 1919–1952: Forholdstallsvalg i flermannskretser.....	17
6.4 1953–1988: Nye valgdistrikter og Sainte Laguës metode.....	17

6.5	1989–2001: Åtte utjevningsmandater.....	18
6.6	Lokalvalg.....	18
6.6.1	Kommunestyre.....	18
6.6.2	Fylkesting.....	20
6.7	Folkeavstemminger.....	20
6.8	Forsøket ved kommune- og fylkestingsvalget 2003.....	21
6.9	Skolevalget i Buskerud 2007.....	23
6.10	Forhåndsvalg i Norge.....	24
6.11	E-valgsforsøket.....	25
6.11.1	E-valgsløsningen.....	26
6.11.2	Kommunene.....	26
6.12	Erfaringer fra andre land.....	28
6.12.1	USA.....	28
6.12.2	Sverige.....	28
6.12.3	Danmark.....	29
6.12.4	Storbritannia.....	29
6.12.5	Estland.....	30
7	Tidligere forskning.....	31
7.1	Elektronisk valg.....	31
7.2	Hemmelig valg.....	32
8	Teori.....	33
8.1	Demokratiteori.....	33
8.1.1	Konkurransedemokratiet.....	33
8.1.2	Deltakerdemokratiet.....	33
8.1.3	Delibrativt demokrati (diskursdemokratiet).....	34
8.1.4	Direktedemokratiet.....	34
8.1.5	Demokratisk legitimitet.....	35
8.2	Valgdeltakelse.....	35

8.2.1 Mikronivå.....	36
8.2.1.1 Rational choice.....	37
8.2.2 Mesonivå.....	37
8.2.3 Makronivå.....	38
9 Datasett og metode.....	38
9.1 Svakheter ved datasettet.....	42
10 Analyse.....	43
10.1 Mobilisering.....	43
10.1.1 Valgdeltakelse.....	43
10.1.2 Et lavinteressevalg?.....	44
10.1.3 Alder.....	48
10.1.4 Min ID.....	50
10.1.5 Kjønn.....	52
10.1.6 Utdanning.....	54
10.2 Hemmelige valg.....	55
10.2.1 Nærvær av andre.....	56
10.2.2 Foretrekker elektronisk?.....	60
11 Konklusjon.....	63
11.1 Videre forskning.....	65
12 Litteratur.....	66

## 2.1 Figurer

Figur 1: Lokale folkeavstemninger etter 1970 (Statistisk Sentralbyrå 2010).....	20
Figur 2: Alder og deltakelse, 2003-forsøket.....	22
Figur 3: Hvor vil du plassere deg på en skala fra 0 til 10 der 0 betyr svært negativ og 10 betyr svært positiv til bruk av datateknologi? Gjennomsnittet for e-velgere og manuelle velgere etter alder.....	23
Figur 4: Valgdeltakelse i Norge 1945-2011. Kilde: <a href="http://www.aardal.info/valgstat.htm">http://www.aardal.info/valgstat.htm</a> .....	35
Figur 5: Andel av de som stemte.....	48
Figur 6: Ønsker å stemme elektronisk etter alder.....	60

## 2.2 Tabeller

Tabell 1: Former for valg.....	10
Tabell 2: Prosentandel som stemte elektronisk i ulike aldersgrupper ved forsøket i 2003.....	21
Tabell 3: Sted og rekrutteringsmetode.....	39
Tabell 4: Kjennskap til valget, krysstabell undersøkelse/sted/kjennskap.....	44
Tabell 5: Kjennskap til valget og avgitt stemme/undersøkelse. Korrelasjon.....	45
Tabell 6: Informasjonskilder og sted.....	46
Tabell 7: Bruk av minID og avgitt stemme.....	50
Tabell 8: Bruk av minID og alder.....	51
Tabell 9: De som ikke stemte: Hadde ikke minID.....	52
Tabell 10: Kjønn og avgitt stemme.....	53
Tabell 11: Kjønn og stemmegivning, korrelasjon.....	53
Tabell 12: Krysstabell, utdanning og sted.....	54
Tabell 13: Utdanning og sted. SSB.....	55
Tabell 14: Alder og nærvær av andre.....	57
Tabell 15: Stemmested innenfor aldersgruppen 16-20 år.....	58
Tabell 16: Hvem kunne se stemmegivningen, sted.....	59
Tabell 17: Korrelasjon mellom vervemetode og foretrekke elektronisk valg.....	61
Tabell 18: E-valg er en selvfølge i det moderne samfunn - Undersøkelse - Krystabell.....	62

## 2.3 Vedlegg

Vedlegg 1: Spørreundersøkelsen

## **3 Innledning**

### **3.1 Introduksjon**

Endringen fra papirvalg i kontrollerte omgivelser til elektronisk valg i ukontrollerte omgivelser er tilsynelatende liten; er det ikke bare akkurat det samme med et lite klikk i stedet for et lite kryss? Og en selvfølgelig i det moderne Norge?

Forsøket reiser en rekke utfordringer og problemstillinger som man i mindre grad opplever i valglokalet. Er det mulig å holde elektroniske valg hemmelige? Vil de nye valgmulighetene favorisere enkelte grupper?

Gjennom e-valgsprosjektet har jeg fått tilgang til kvantitative datasett fra spørreundersøkelser som ble gjennomført på de seks første forsøkene høsten 2010 og vinteren 2011. Datasettet er todelt, hvor hvor de som stemte ble spurt om de ønsker å delta i en spørreundersøkelse etter å ha stemt, og en del hvor personer med stemmerett i kommunen i forsøket ble aktivt kontaktet på telefon om de ønsket å delta i spørreundersøkelse i forbindelse med forsøket.

Gjennom disse datasettene og litteratur er det to hovedproblemstillinger knyttet til elektronisk valg i ukontrollerte omgivelser jeg ønsker å belyse i oppgaven.

- Klarer det elektroniske valget å bidra til å mobilisere nye velgergrupper (f.eks. unge)? Eller vil den bare føre over velgere fra allerede høyt mobiliserte grupper over i en ny valgkanal?
- Hvordan er holdningene til hemmelig valg? Stemmer de som deltok i forsøkene alene? Eller stemmer de i omgivelser hvor andre har mulighet til innsyn? Og om noen har innsyn, hvem har innsyn?

### **3.2 Oppbyggingen av oppgaven**

Jeg gjør først i kapittel 4 kort rede for hva som menes med elektronisk valg og forklare begreper som vil benyttes i oppgaven. Jeg vil deretter utdype problemstillingen i kapittel 5 før jeg redegjør for den historiske bakgrunnen til valgordningen(e) i Norge og hvilken faser denne har gått gjennom siden Eidsvoll 1814 i kapittel 6.

Siden forsøket skal avholdes ved et lokalvalg er det også egne avsnitt om kommune- og fylkestingsvalg, samt folkeavstemninger lokalt og nasjonalt. Deretter ser jeg litt mer spesifikt på forsøket med valgterminaler ved lokalvalget 2003 og elektronisk valg i ukontrollerte omgivelser ved skolevalget 2007 i Buskerud. Avslutningsvis i kapittelet ser jeg på hvordan forhåndsvalg og elektronisk valg har vært gjennomført og forsøkt i utvalgte land.

Jeg går så over til en redegjørelse av det teoretiske rammeverk på valgforskningen om ulike demokratiteoretiske vinklinger og hvilke faktorer som påvirker valgdeltakelsen i ulike grupper. I metodekapittelet forklarer jeg bakgrunnen for datasettet og forklare metoden jeg vil benytte i analysen.

Analysedelen deles inn i to delkapitler som hver belyser hovedproblemstillingene. Kapittel 10.1 omhandler problemstillinger knyttet til hvem som deltar ved forsøkene. Er det noen grupper som deltar mer eller mindre enn andre? Kapittel 10.2 omhandler hvilke holdninger de som har deltatt i undersøkelsen har i forhold til hemmelige valg spesielt, og elektronisk valg generelt.

Avslutningsvis vil jeg samle opp konklusjoner og se på hvilke områder det kan være ønskelig å fokusere mer på ved videre forskning.

### **3.3 Avgrensninger**

I oppgaven velger jeg å se bort fra de rent tekniske aspektene. Jeg forutsetter at valgløsningen er teknisk trygg fra stemmen forlater velgerens datamaskin og videre etter stemmen er gitt.

Fokuset i oppgaven vil være å se på de sosiale implikasjonene en slik reform innebærer før den sendes fra velgerens datamaskin. Hvordan påvirker e-valgreformen valget?

## **4 Hva er elektronisk valg?**

### **4.1 Bakgrunn**

Valghandlingen i Norge har praktisk talt vært uendret siden innføringen av hemmelig valg på slutten av 1800-tallet. Prosessen har blitt effektivisert med bruk av optiske lesere og det har vært ulike regler for forhåndsvalg. Men i hovedsak har er selve valghandlingen de siste hundre årene. Forsøket hvor man går fra å stemme hjemmefra i ukontrollerte omgivelser ved forsøkene ved kommune- og fylkestingsvalget 2011 gir dermed et brudd med denne tradisjonen.

Allerede ved forrige revisjon av valgloven i 2002 ble problemstillingene knyttet til å stemme elektronisk i ukontrollerte omgivelser tatt opp. Teknologioptimismen var stor og en forventet tidshorisont på 3-5 år før det ville være mulig å gjennomføre sikre elektroniske valg i ukontrollerte omgivelser. (Nødtvedt i Ot.prp. nr. 45 (2001-2002):494). Dette ble videre spesifisert i regjeringens handlingsplan for IKT, eNorge 2005 av Bondevik II regjeringen i 2002 hvor:

«Regjeringen vil se nærmere på mulighetene for elektronisk stemmegivning i lokalvalg og lokale folkeavstemninger.» (eNorge 2002:24)



Bondevik II regjeringen iverksatte denne planen ved å sette ned en arbeidsgruppe ledet av Bernt Aardal i 2004 som skulle «på prinsipielt grunnlag vurdere og ta stilling til *om og ev. hvordan* det bør innføres muligheter for elektronisk stemmegivning her i landet.» (Aardal 2006:9)

Gruppen avgav en rapport i februar 2006 som belyste tekniske, demokratiske og juridiske aspekter knyttet til elektronisk valg. Gruppen anbefalte etablering av en prosjektgruppe og en gradvis utprøving fra rådgivende avstemming i kontrollerte omgivelser før utprøvingen gradvis utvides til elektronisk valg i ukontrollerte omgivelser. (Aardal 2006:132)

Neste steg ble ved behandlingen av statsbudsjettet for 2008 når kommunal- og forvaltningskomiteen på Stortinget uttalte:

«Komiteen stiller seg positiv til at det igangsettes prosjekt der det arbeides for å tilrettelegge for elektronisk stemmegivning med sikte på å gjennomføre forsøk ved ordinære valg i 2011. (Budsjett-innst. S. nr. 5 (2007-2008) 2007:37)

Som et resultat av Stortingets vedtak ble det laget et prosjektdirektiv i februar 2009 som skulle planlegge og etablere en fullverdig e-valgsløsning. Direktivet gikk hadde også en mulig visjon om innføring av elektronisk valg i ukontrollerte (og kontrollerte) omgivelser i hele landet i 2017. (Nore 2009:4) Prosjektet ble videreført og i alt 10 kommuner hadde velgerne mulighet til å stemme over Internett i ukontrollerte omgivelser ved kommune- og fylkestingsvalget 2011. Dette prosjektet blir forklart mer utdypende i kapittel 6.11.

#### **4.2 Begreper og definisjoner**

Elektronisk valg er ikke et entydig begrep. Enkelt definert kan det bety et valg hvor det har blitt benyttet elektroniske hjelpemidler i valgprosessen. Dette kan være alt fra elektroniske manntallsbøker, opptelling med optiske scannere til at stemming over Internett i ukontrollerte omgivelser. Jeg vil i dette kapitlet gjøre kort rede for ulike begreper innenfor feltet som jeg vil bruke i resten av oppgaven.

Grovt sett kan valget utføres på fire måter: I kontrollerte omgivelser under oppsyn av valgfunksjonærer, i ukontrollerte omgivelser hvor funksjonærer ikke har mulighet til å se at valget blir gjennomført korrekt. Disse to kan igjen gjøres i papirform, eller ved bruk av elektroniske hjelpemidler.

Karlsen i Aardal 2006:23	<b>Kontrollerte omgivelser</b>	<b>Ukontrollerte omgivelser</b>
<b>Papir</b>	Tradisjonelt papirstemmeseddel i valglokalet	Brevstemming
<b>Elektronisk</b>	Valgautomater i valglokalet	Elektronisk stemmegivning over Internett/sms/digital-TV

**Tabell 1: Former for valg**

Valgene kan igjen deles inn om det skjer i forhåndsvalgperioden, eller om det bare er mulig å gjøre dette på det ordinære valgtinget. (Aardal 2006:11)

### **4.3 Tradisjonelt papirvalg**

Papir, kontrollerte omgivelser

Stemmen avgis i kontrollerte omgivelser hvor valgfunksjonærer og andre velgere har kontroll med at stemmen avgis i valgavlukket uten utilbørlig påvirkning fra andre, og at velgeren har legitimert sin identitet. Dette kan være på det ordinære valgtinget eller i forhåndsvalgperioden. Valglokalet trenger ikke nødvendigvis være i et typisk valglokale, men kan for eksempel være i en butikk eller kjøpesenter, det viktige er her at en valgfunksjonær(er) har mulighet til å kontrollere at valghandlingen går korrekt for seg.

### **4.4 Brevstemming**

Papir, ukontrollerte omgivelser

Her får velgeren tilsendt valgmateriell som utfylles og sendes tilbake til stemmestyret. Ordningen kan ha krav om vitner skal se at stemmen avgis av rette vedkommende. Ofte benyttes doble konvolutter hvor velgeren legger stemmen i en indre konvolutt før deretter personalia og eventuelle signaturer påføres den ytre konvolutten. Når stemmen skal telles sjekkes navnet mot manntallet og den ytterste konvolutten fjernes og den indre konvolutten legges med andre stemmer. Den indre konvolutten blir dermed anonymisert.

### **4.5 Valgautomater**

Elektronisk, kontrollerte omgivelser

Valget kan gjennomføres med at velgeren identifiserer seg ovenfor en funksjonær i valglokalet før velgeren får tilgang til en valgautomat hvor stemmen avgis. Denne automaten kan enten være en vanlig datamaskin eller en pekeskjerm hvor stemmen avgis. Det kan enten være ved det ordinære valgtinget, eller i forhåndsvalgperioden på for eksempel et bibliotek eller offentlig servicekontor hvor valgfunksjonærer har muligheten til å overse at prosessen foregår korrekt. Eksempler på dette ble gjennomført i utvalgte kommuner ved lokalvalget 2003. Formen er utbredt ved valg i USA.

## 4.6 E-valg

Elektronisk, ukontrollerte omgivelser

Stemmen avgis utenfor kontroll av valgfunksjonærer ved hjelp av datamaskin, telefon eller annet digitalt medium. Identifikasjonen gjøres gjennom engangskoder, smartkort eller liknende. Kan gjennomføres hjemmefra, fra bussen via mobil eller annet sted velgeren foretrekker.

Jeg vil benytte sistnevnte definisjon på elektronisk valg (e-valg) i oppgaven, med mindre noe annet er nevnt spesifikt.

## 5 Problemstillinger:

Det er mange problemstillinger knyttet til det å flytte valghandlingen fra de kontrollerte omgivelsene i et valglokale (valgtinget), til de ukontrollerte omgivelsene i de private hjem. Man må ha et system som sikrer at stemmene kommer fra velgeren og fram til den digitale urnen uforstyrret og som hindrer at velgeren blir utsatt for utilbørlig påvirkning. Mulighetene for hacking av systemet er mulig. Jeg ønsker i denne oppgaven å gå mer inn på de spørsmålene som er av mer samfunnsvitenskaplig karakter.

### 5.1 Mobilisering

- Klarer det elektroniske valget å bidra til å mobilisere nye velgergrupper (f.eks. unge)? Eller vil den bare føre over velgere fra allerede høyt mobiliserte grupper over i en ny valgkanal?

#### 5.1.1 Digitale skiller

Det tradisjonelle valgtinget består av penn og papir hvor stemmen legges i en urne før den telles. Den nye valgkanalen krever at velgeren identifiserer seg selv med en elektronisk identifikasjon (eID) for å kunne stemme på en datamaskin. Dataferdigheter er derimot ikke likt fordelt i befolkningen. 83% av den norske befolkningen bruker datamaskin daglig, mens 7% opplyser at de er helt uerfarne ved bruk av data, og ytterligere 17% er svake brukere av datamaskiner (Guthu & Lønvik 2011:5).<sup>1</sup>

Den samme undersøkelsen viser at dataferdighetene er bedre hos de yngre og de mer utdannede. Tilknyttingen til arbeidslivet er også sentrale variabler. Spesielt pensjonister og trygdemottakere har manglende digitale ferdigheter. Hos de over 60 år er 56% daglige brukere, mens 15% aldri bruker datamaskiner. (Guthu & Lønvik 2011:9-11) Med stadig mer informasjon publisert på eksklusivt på nett (eller svært mye enklere tilgjengelig enn i papirform) skapes en informasjonskløft mellom de

<sup>1</sup> For definisjoner, se <http://www.vox.no/analysemetoder/digitalkompetanse>

som behersker teknologi og de som ikke har lært seg den nye teknologien.

Utfordringen ble blant annet tatt opp i Makt- og demokratiutredningen fra 2003 hvor de så vidt kommer innom problemstillingen:

«Kompetanse og adgang til den nye teknologien er imidlertid ujevnt fordelt. Store deler av den fattige verden faller utenfor. Eldre og ressursfattige i rike land blir ytterligere marginalisert. (NOU 2003:19 2003:48)

Likevel er ikke internetttilgang en entydig kontrollvariabel, som Søby og Tømte spesifiserer i forhold til sosioøkonomisk status og digital kompetanse :

Aktivitetene hjemme, eller utenfor en undervisningskontekst, domineres av spill og ulike former for kommunikasjon. Lav sosioøkonomisk status gjenspeiles i en mer overfladisk bruk av både læringsorienterte og underholdningsrelaterte aktiviteter, mens høy sosioøkonomisk status peker i retning av en bredt forankret digital kompetanse både i forhold til læring og underholdning (Tømte 2009:222)

Dette reflekteres også i studier fra USA hvor politisk informasjon på nett i stor grad treffer de som allerede er interessert, mens mindre politisk interesserte unge velger bort politisk informasjon når de surfer på nettet (Esser & de Vreese 2007:1202).

Undersøkelser fra Direktoratet for forvaltning og IKT (Difi) viser også at personer som bruker data daglig i mye større grad foretrekker elektronisk kommunikasjon i kontakt med offentlige myndigheter. (Difi 2011:8) Illustrerende nok er også Lånekassen, med en ung og høyt utdannet målgruppe blant de offentlige tjenestene som har kommet lengst når det gjelder elektronisk forvaltning. (Monsen 2011:16-18).

### **5.1.2 Alder**

Unge velgere deltar i mindre grad enn eldre velgergrupper, og et av målene til prosjektet har vært å få flere unge til å stemme. I hvilken grad vil flere unge delta ved elektronisk valg i forhold til andre aldersgrupper? Og hvordan er alders sammensetningen når man også tar hensyn til utdanning?

Den store kostnadsbesparelsen ved elektronisk valg vil komme når man kan fjerne eller redusere bemanningen i de tradisjonelle valglokalene og la alle stemmer gå elektronisk. Et av de største hindrene her er at de eldre kan bli stående utenfor den digitale hverdagen. En reduksjon i antall

valglokaler vil redusere tilgjengeligheten for velgergrupper som ikke stemmer elektronisk. Likevel er det grunn til å tro at dette er knyttet til et generasjonsperspektiv og ikke et livsfaseperspektiv slik at utfordringen blir mindre etter hvert som dagens eldre blir erstattet av nye velgergrupper med bedre digitale ferdigheter.

Det er derfor grunn til å tro at andelen unge som stemmer vil være forholdsmessig større i det elektroniske valget enn i det tradisjonelle papirvalget. Dette gjelder spesielt blant de med høyere utdanning, mens eldre velgere i mindre grad vil benytte seg av den nye valgkanalen.

### **5.1.3 Elektronisk ID**

For å kunne stemme elektronisk må velgeren ha en elektronisk ID (e-ID) for å kunne legitimere og kryptere kommunikasjonen mellom borgeren og offentlige myndigheter. eID brukes blant annet til å levere selvangivelsen (ved endringer), søke studielån, skoleplass eller bytte fastlege. Systemet bruker enten MinID som er en utsendt av Difi som benytter personnummer, en personlig kode samt en kode som enten er sendt på sms eller post. Som elektronisk ID kan også buypass som benytter smartkort eller Commfides som benytter en minnepinne, i kombinasjon med en PIN-kode for å logge seg på e-ID. Buypass benyttes blant annet av Norsk-Tipping og har dermed en stor markedsgruppe i Norge. Til forskjell for minID må man legitimere seg for å få utlevert løsningen fra buypass og Commfides og kvalifiserer dermed til høyeste sikkerhetsnivå hos Difi. Noe som blant annet kreves ved utveksling av personsensitive data. (*om eID-leverandørene* 2011)

I en måling for Difi i januar 2011 oppgav syv av ti at de hadde hørt om minID. Av disse hadde tre av fire opprettet brukerprofil slik at rundt 54% av Norges innbyggere har opprettet profil på minsider.no. (Difi 2011) Likevel er det mange som ikke har, eller bare har sterkt begrenset erfaring med minID. Levering av selvangivelsen skjer riktig nok digitalt, men etter at skattetaten endret innleveringsprinsippet slik at bare de som hadde endringer måtte levere selvangivelsen. Spørsmålet ble bare stilt til de som hadde allerede hadde stemt, og man har dermed ikke statistikk fra de som ble aktivt vervet på dette spørsmålet.

## **5.2 Hemmelig valg**

Hemmelig valg er en viktig premiss i liberale demokratier og er nevnt i både valgloven og i internasjonale konvensjoner som den europeiske menneskerettighetskonvensjonen (EMK) som Norge har knyttet seg til:

«Formålet med loven er å legge forholdene til rette slik at borgerne ved frie, direkte og hemmelige valg skal kunne velge sine representanter til Stortinget, fylkesting og kommunestyre.» (Valgloven 2002:§1-1)

«forplikter seg til å holde frie valg med rimelige mellomrom ved hemmelig avstemning, under forhold som sikrer at folket fritt får uttrykke sin mening ved valget av den lovgivende forsamling.» (Menneskerettsloven 1954)

Ministerkomiteen i Europarådet har også utarbeidet en rekomendasjon som omhandler standarder ved elektronisk valg. (Aardal 2006:146-156) Selv om protokollen til den europeiske menneskerettighetskonvensjonen omhandler valg til den lovgivende forsamling er betenkelighetene ved å stemme i ukontrollerte omgivelser de samme ved lokalvalg.

Hvordan kan man sikre at det er velgeren som sitter alene foran datamaskinen når stemmen blir avgitt? Uten utilbørlig påvirkning fra andre i familie, trosfeller eller venner?

Kritikken har kommet fra flere hold og var hovedårsak til at Oslo og Drammen trakk seg fra forsøket. Fra juridisk hold har jusprofessor Eivind Smith vært en av de tyngste kritikerne. Han peker på problemer i innvandrerfamiljer både i Drammen (2007) og i engelske Birmingham i 2004 som viktige eksempler på at man ikke bør gå inn for (elektronisk) valg i ukontrollerte omgivelser. (Smith 2010:309-321)

Når påvirkningen skjer innenfor familien kalles dette for familiestemming «En prosess som referer til omstendigheter hvor et familiemedlem bestemmer eller påvirker stemningen til andre familiemedlemmer.» (Caarls 2010:56). Fokuset har her gjerne vært på innvandrerfamilier med et dominerende familieoverhode, men problemstillingen kan like gjerne være aktuell innenfor en menighet, vennegjenger og lignende med dominerende personligheter.

Dette var en av de store bekymringene på Stortinget når saken var oppe til ny behandling i mai 2010 hvor representanter fra Høyre stilte et representantforslag om å stoppe forsøket. Reepresentantene brukte begrunnelsen at det norske demokratiet allerede fungerer godt som grunnlag for å stoppe forsøket. Representantforslaget ble ikke vedtatt, men et samlet Storting uttalte skepsis til målet om å gjennomføre elektronisk valg i fullskala fra Sttingsvalget 2017 (Stortinget 2010). Flere av representantene i saken refererte til opplevelser som valgfunksjonærer hvor personer med flerkulturell bakgrunn hadde blitt utøvet for sterkt sosialt press om å stemme «riktig» (Stortinget 2010).

Det er således symptomatisk at de to kommunene som har trukket seg fra forsøket er blant de kommunene med høyest andel innvandrere i Norge. Skal forsøket utvides er dette absolutt et av områdene det bør forskes på, både for å skaffe mer informasjon og skape en mer opplyst debatt om tematikken kommer opp på nytt.

Presset trenger ikke nødvendigvis å gå i fra foreldregenerasjon til den yngre generasjonen heller. I dag benytter svært mange nettbank til å gjennomføre banktransaksjoner. Bankene har gjennom gebyrpolitikken gitt sterke incentiver for bankkunder til å gå over fra papirbaserte systemer som sjekk og brevgiro til papirløse systemer som bankkort og nettbank. Selv om også mange eldre i dag benytter nettbank, er det flere som får hjelp av pårørende, hjelpeverge eller andre til å gjennomføre banktransaksjoner. Når de har tilgang til nettbanken er det nærliggende å tenke seg at de også har tilgang til elektronisk ID (eID) for å kunne levere selvangivelsen eller bytte fastlege, og dermed indirekte mulighet til å stemme elektronisk.

Eller som eksempler fra innvandremiljøer hvor konti har vært registrert i mors navn, men det i praksis har vært far i huset som har hatt kontroll over både passord og konti (Østtveit 2011). Dermed kan man også stemme for vedkommende. Riktignok får man en bekreftelse på sms, men en påloggingsmetodene for eID er ved hjelp av personnummer og passord i kombinasjon med en kode tilsendt på sms. Vergen kan dermed ha en legitim grunn til å låne/benytt telefonen. Scenarioet er pessimistisk, men dessverre et mulig scenario.

Gjennom denne kombinasjonen må man kunne stille spørsmål med om retten til hemmelig valg er ivaretatt hos velgergrupper som dette, eller tilsvarende grupper som innvandrerkvinner med dårlig språkkunnskap som også kan være avhengige av assistanse for å gjennomføre både valg og banktransaksjoner.

## **6 Valgordninger i Norge**

Jeg vil i det følgende gå gjennom de generelle utviklingstrekkene i valgordningene som har blitt benyttet i Norge etter Eidsvoll 1814 . (Aardal 2010:76) Dette for å danne et bakteppe for den videre analysen i oppgaven. Jeg har valgt å omtale forhåndsvalg i et eget avsnitt da dette er spesielt aktuelt i forbindelse med elektronisk valg. Mot slutten av kapittelet vil jeg også forklare hvordan forsøket i forkant av kommune- og fylkestingsvalget 2011 organiseres og hvordan forhåndsvalg og e-valg har blitt gjennomført i utlandet.

### **6.1 1814–1905: Indirekte flertallsvalg**

Ved Stortingets begynnelse var det indirekte flertallsvalg hvor borgerne valgte valgmenn ved flertallsvalg som deretter valgte stortingsrepresentantene. Det var ikke hemmelig valg, og

stemmeretten var begrenset til:

- Embetsmenn
- Selveiende bønder, samt bønder som hadde bygslet matrikulert jord i minst fem år
- Kjøpstandsborgere med fast eiendom til en verdi av minst 300 riksbankdaler

I tillegg måtte de være registrerte velgere og være menn over 25 år. Med dagens valgeregler er det regnet at rundt 10-11% av den totale befolkningen hadde stemmerett (Valen i Nordby 1985:47-48)

Valgperioden var på tre år og i perioden Stortinget skulle møtes til en sesjon av maksimalt tre måneders varighet før årlige stortingssesjoner ble innført i 1869 (Andenæs & Fliflet 2006:138-139) Det var 50 velgere bak hver valgmann i byene og 100 på landet. Av valgkollegiet skulle det velges en stortingsmann for hver fjerde valgmann i byene og hver tiende valgmann i landdistriktene. Dette betydde at flere av valgkretsene bare hadde én representant og de facto indirekte flertallsvalg i enmannskretser. Etter hvert som befolkningen økte ble også størrelsen på valgkollegiet betraktelig større utover 1800-tallet (Aardal 2010:79).

I 1859 ble bondeparagrafen vedtatt som sikret en forhold på 1:2 mellom representantene fra bydistriktene og landdistriktene. Ordningen var egentlig laget for å sikre byene representasjon og ved etableringen hadde byene 10% av velgerne, men fikk med ordningen 1/3 av mandatene. Urbaniseringen førte imidlertid til at dette forholdet endret seg over tid og til slutt hadde motsatt fortegn.

I 1884 ved innføringen av parlamentarismen hadde demografiske endringer ført til at den stemmeføre befolkningen hadde synket til knappe 7,5% etter dagens regler. Stemmeretten ble nå utvidet til også gjelde de over en viss inntekt (500,- på landet og 800,- i byene). Det ble også krav om skriftlige hemmelige valg, og om et visst antall krevde det, måtte man avholde proporsjonale valg.. Personer som gikk på fattigkassen og liknende hadde fortsatt ikke stemmerett. I 1896, året før innføringen av allmenn stemmerett for menn over 25 år var det regnet at rundt 12% av den voksne befolkning hadde stemmerett. (Andenæs & Fliflet 2006:142; Nordby 1985:48)



## **6.2 1906-1918 Flertallsvalg i enmannskretser i to omganger**

Det gamle valgsystemet var lite tilpasset partidannelsene og den økende velgermassen.

Valgordningen ble derfor endret i 1905 til flertallsvalg i enmannskretser med krav om 50% av stemmene. Ble ikke halvparten av stemmene oppnådd etter første valgomgang ble det gjennomført en andre valgomgang. I andre valgomgang var det tilstrekkelig med vanlig flertall, men det var ikke begrenset til de tre kandidatene med flest stemmer og partiene kunne trekke sine kandidater for å samarbeide i politiske allianser for å oppnå gjensidig fordel, Noe som spesielt gikk ut over Arbeiderpartiet hvor de borgerlige partiene samarbeidet. (Narud & Valen 2007:55; Nordby 1985:49)

I denne perioden fikk også kvinner stemmerett, først basert på inntekt i 1907, før også de fikk allmenn stemmerett i 1913.

## **6.3 1919–1952: Forholdstallsvalg i flermannskretser**

Utover 1900-tallet med utvidet stemmerett og velgerpotensialet til Arbeiderpartiet økte, ble også Høyre og Venstre enige om å endre valgordningen. (Aardal 2010:80) Denne gangen ble det innført forholdstallsvalg i flermannskretser. Bondeparagrafen ble likevel beholdt, noe som gjorde at man fortsatt hadde et skille mellom landkretser og bykretser. Utrekningen av mandatene ble gjennomført etter d'Hondts metode, hvor stemmetallet til partiene ble delt på brøker 1, 2, 3, 4 osv. Mandatene fordeles deretter etter det partiet som har den største kvotienten. Stemmerettsalderen sank også, fra 25 til 23 år i 1920 og videre ned til 21 år i 1946.

I perioden 1930 til 1945 var det også mulig for partiene å inngå listeforbund hvor partier som samlet kom bedre ut av det kunne slå sammen stemmetallene i valgoppgjøret for å få oppnå bedre representasjon.

## **6.4 1953–1988: Nye valgdistrikter og Sainte Laguës metode**

D'Hondts metode favoriserer de store partiene, og etter krigen gjorde dette at avviket mellom andel stemmer og andel representanter ble ansett å være for stort. I 1949 hadde Arbeiderpartiet oppnådd 56,6% av representantene med 45,7% av stemmene. Etter forhandlinger gikk man derfor over til Sainte-Laguë modifiserte metode i 1953 hvor første delingstall er 1,4 (1,0 i den opprinnelige modellen) og deretter oddetall 3,5,7 osv. Ordningen sikret en større proporsjonalitet. Samtidig ble bondeparagrafen opphevet og fylkene ble de nye valgkretsene. Stemmerettsalderen fortsetter å synke til 20 år i 1967 og videre til 18 år i 1979. Ved stortingsvalget 1985 var det som eneste valg etter krigen mulighet for listeforbund.

## **6.5 1989–2001: Åtte utjevningsmandater**

I 1988 ble vedtatt en ordning med utjevningsmandater vedtatt i et kompromiss hvor listeforbund ble avskaffet. Med virkning fra stortingsvalget 1989 var det åtte utjevningsmandater som ble fordelt på partiene basert på nasjonale stemmetall. Ved tildeling av utjevningsmandater er det en sperregrense på 4%, mindre partier har likevel mulighet til å oppnå ordinære distriktsmandater gjennom sterk representasjon i et fylke. En ordning som sikret Steinar Bastesen representasjon fra Nordland for Tverrpolitisk folkevalgte/Kystpartiet med 6,2% oppslutning i Nordland mot bare 0,4% oppslutning på nasjonalt plan. (Statistisk Sentralbyrå 1997)

I 1997 ble det nedsatt et valglovutvalg som skulle se på valgordningen som resulterte i utredningen «NOU 2001:03 Velgere, valgordning, valgte» som igjen førte til endringer i valgloven med økning av utjevningsmandater fra 8 til 19 (en i hvert fylke) og dannelsen av en formel for fordeling av representanter på fylkene. Denne ordningen har 150 distriktsrepresentanter som fordeles etter en nøkkel hvor en kvadratkilometer gir 1,8 poeng og hver innbygger gir 1,0 poeng.

Distriktsrepresentantene fordeles etter poengsummen, samt en utjevningrepresentant fra hvert fylke (Grunnloven §57). Fordelingen skal deretter justeres hvert åttende år basert på innbyggertallet 1. januar året før valget. Neste gang i 2013 basert på folketallet 1. januar 2012.

## **6.6 Lokalvalg**

Kommune- og fylkestingsvalgene avholdes to år etter stortingsvalg med terminer på fire år.

Valgdeltakelsen ved lokalvalg (og spesielt fylkestingsvalg) har tradisjonelt ligget lavere enn ved stortingsvalg med en valgdeltakelse på henholdsvis 61,2% og 57,4% for kommune- og fylkestingsvalgene i 2007. Stortingsvalget 2009 lå derimot på 76,4%, rundt 15 prosentpoeng høyere enn det foregående lokalvalget. (Statistisk Sentralbyrå 2011)

### **6.6.1 Kommunestyre**

Kommunestyrevalgene har sin basis fra formannskapslovene i 1837 med valg av formannskap og representantskap (kommunestyre). Ved etablering av formannskapene var reglene for stemmerett og valgbarhet lik reglene ved stortingsvalgene. Interessen for å stille til valg var relativt lav og mange potensielle kandidater skrev seg ikke inn i manntallet for å unngå å bli valgt. Dette ble endret i 1845 når reglene for valgbarhet ble liberalisert slik at de ikke lenger trengte å aktivt skrive seg inn i manntallet for å kunne bli valgt, Man måtte derimot registrere seg om man ønsket å avgi stemme. I denne perioden hadde man dermed strengere regler for å stemmerett enn valgbarhet og kunne bli valgt uten selv å ha stemmerett. (Bugge 1986:56). I 1896 ble valgreglene til formannskapene igjen endret og fulgte ikke lenger reglene for stortingsvalg slavisk. Man måtte være 25 år innen 1.

desember i året manntallet ble laget og ha bodd minst fem år i landet og to år i den aktuelle kommunen (Bugge 1986:56) . I tillegg til de som hadde stemmerett ved stortingsvalg hadde nå de (menn) som betalte skatt til stat eller kommune stemmerett. Andelen av menn over 25 som kunne stemme var nå svært høy og i 1901 ble dette fastslått ved lov. I 1910 ble stemmeretten også utvidet til kvinner og krav om inntekt/betaling av skatt frafalt så fremst borgeren ikke hadde mistet stemmeretten på annet vis.(Bugge 1986:57).

Formannskapet ble fra 1837 gjennomført som flertallsvalg hvor halvparten av representantene var på valg hvert annet år. Representantskapet (kommunestyret) skulle bestå av tre ganger så mange medlemmer (Bugge 1986:47) . Valgene ble ofte avholdt muntlig (spesielt hvor det var få velgere) og motiverte ikke til partidannelser. Ved endringene i valgloven i 1896 ble valgperioden endret til tre år og formannskapsmedlemmene ble valgt blant kommunestyrets medlemmer. Det ble også mulig å kreve proporsjonale valg, noe som førte til framveksten av lister og partier, først i byene, men senere også i mer landlige kommuner. (Rokkan & Valen 1962:120)

I 1925 ble valgloven endret på nytt og man åpnet nå for kumuleringer av kandidater og bruken av slengere. Ved kumuleringer kunne kandidaten føres opp tre ganger, og ved bruk av slenger(e) kunne man føre opp kandidaten like mange ganger som kandidaten var ført opp på (en annen) liste +1. I motsetning til i dag var det også mulig å føre opp personer som ikke sto på noen valgliste (ville stemmer). Listen kunne maksimalt inneholde antallet representanter i kommunestyret +10 (Valglovutvalget 2001:33).

Ved opptellingen ble det telt antall stemmer kandidatene hadde fått (minus reservekandidater), summen av kandidatene på listen blir da listens stemmetall. Dette tallet ble deretter delt på antallet representanter +1. Dette tallet +1 ble listens antall representanter. Var det representantplasser igjen ble prosedyren gjentatt, men nå delt på antallet representanter +2, +3 osv. og utdelt fortløpende (Valglovutvalget 2001:33).

I 1974 ble forhåndskumulerte kandidater endret fra å stå opplistet to ganger til å stå med uthevet skrift og muligheten til å gi slengere og ville stemmer til kandidater som ikke sto på noen partiliste ble fjernet (Valglovutvalget 2001:34). I 1978 ble også nordiske borgere med tre års botid i riket gitt stemmerett ved lokalvalg og forhåndskumulering ble endret til at kandidatnavnet ble oppført to ganger på partilisten. Muligheten til å avgi slengere og kumulere kandidater andre kandidater enn de forhåndskumulerte ble også gjeninnført ved lokalvalget 1979.

Etter 1979 har det bare vært mindre endringer med utvidelsen at alle utenlandske borgere med mer enn tre års botid fikk stemmerett (1983), begrensning til maksimalt å gi slengere til 25% av kommunestyrets medlemstall (med minimum fem i de minste kommunestyrene). I 1999 ble

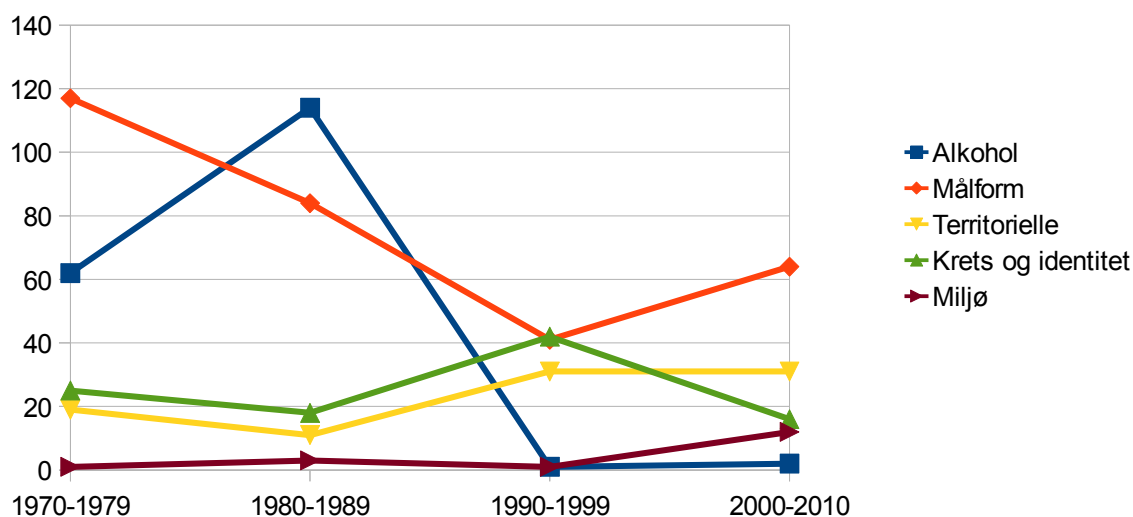
stemmeretten for nordiske borgere utvidet slik at de som bor i riket ved manntallsføringen har stemmerett ved lokalvalget. Dette var også det siste valget velgerne hadde mulighet til å stryke kandidater fra listene. Ordningen med kumulering ble endret til en ordning med stemmetillegg ved kommunevalget 2003 hvor de kandidatene som har fått stemmetillegg får 25% ekstra personstemmer i listeoppkjøret. På grunn av slengerne opererer kommunevalg med både stemmer og listestemmer, hvor antallet listestemmer er det som avgjør hvilke kandidater som blir valgt inn. En velger i en kommune med 25 kommunestyrerepresentanter vil således ha 1 stemme, men 25 listestemmer til valget. Ved å gi en slenger vil da overføre en 1/25 stemme, eller en listestemme til partiet til kandidaten som mottar slengeren. (Valglovutvalget 2001:173)

### 6.6.2 Fylkesting

Også fylkestinget har sin basis i formannskapslovene med indirekte valg fra kommunestyrene. I 1975 ble det innført direktevalg også ved fylkestingsvalgene. Fram til 2003 var det likevel en ordning hvor 1/6 av representantene var utjevningsmandater, hvor kandidater fra urepresenterte kommuner ble favorisert ved kandidatoppkjøret. (Valglovutvalget 2001:35) Ordningen ble endret før fylkestingsvalget 2003, slik at kandidatkåringen i fylkestinget også beregnes kun etter St. Lagües modifiserte metode. (Valglovutvalget 2001:35)

## 6.7 Folkeavstemninger

Folkeavstemninger etter 1970



Figur 1: Lokale folkeavstemninger etter 1970

Kilde: Statistisk Sentralbyrå 2010b

Det har vært gjennomført seks nasjonale folkeavstemninger siden 1900 i Norge. Om oppløsningen av unionen med Sverige (1905), valg av prins Carl som norsk konge (1905), om alkohol (1919 og 1926) og tilknytting til det europeiske fellesskap/den europeiske union (1972 og 1994).

På lokalt plan har det vært langt flere avstemninger med totalt 695 avstemninger i perioden 1970 til 2010 (Statistisk Sentralbyrå 2010c). Blant disse er det spesielt målform (306/44,03%) og alkohol (179/25,6%) som har vært oppe til avstemming. Selv om sistnevnte bare har blitt spurt om fåtall ganger etter 1990. Målform er fortsatt en populær problemstilling, men de senere år har miljøspørsmål og spørsmål knyttet til krets og identitet blitt tatt opp.

Et lite forbehold må likevel tas. E-valgsforsøket i Mandal og Vefsn ble gjennomført i 2010 og er en del av denne statistikken. Her er Vefsn registrert som tre miljøavstemninger siden velgerne måtte ta stilling til tre ulike spørsmål. En kan også stille spørsmål ved i hvilken grad disse spørsmålene ville blitt tatt opp til folkeavstemning om det ikke hadde vært for at e-valgsystemet måtte testes ut før kommune- og fylkestingsvalget.

## 6.8 Forsøket ved kommune- og fylkestingsvalget 2003

Ved kommune- og fylkestingsvalget 2003 ble det gjennomført forsøk til kommune- og fylkestingsvalgene i Oppdal, Larvik og Bykle, samt ved lokalstyrevalget i Longyearbyen med elektronisk valg i kontrollerte omgivelser (valgautomater). I Oppdal og Bykle var det mulig å stemme elektronisk i alle valgkretsene, mens i Larvik var forsøket begrenset til valgkretsen Østre Halsen. Disse hadde en valgautomat ved hver valgkrets, mens ved lokalvalgsstyrevalget i Longyearbyen hadde velgerne tilgang til to valgautomater for å avgi stemmen (Christensen et al. 2004:32).

I forbindelse med forsøket ble det gjennomført en evaluering fra Institutt for Samfunnsforskning hvor både elektroniske og papirvelgere ble spurt om holdningen til bruk av digitale hjelpemidler i valgprosessen. Utvalgets respondenter var på litt over 2000 hvor rundt halvparten var fra Oppdal og rundt 1/3 av respondentene hadde avgitt papirstemme.

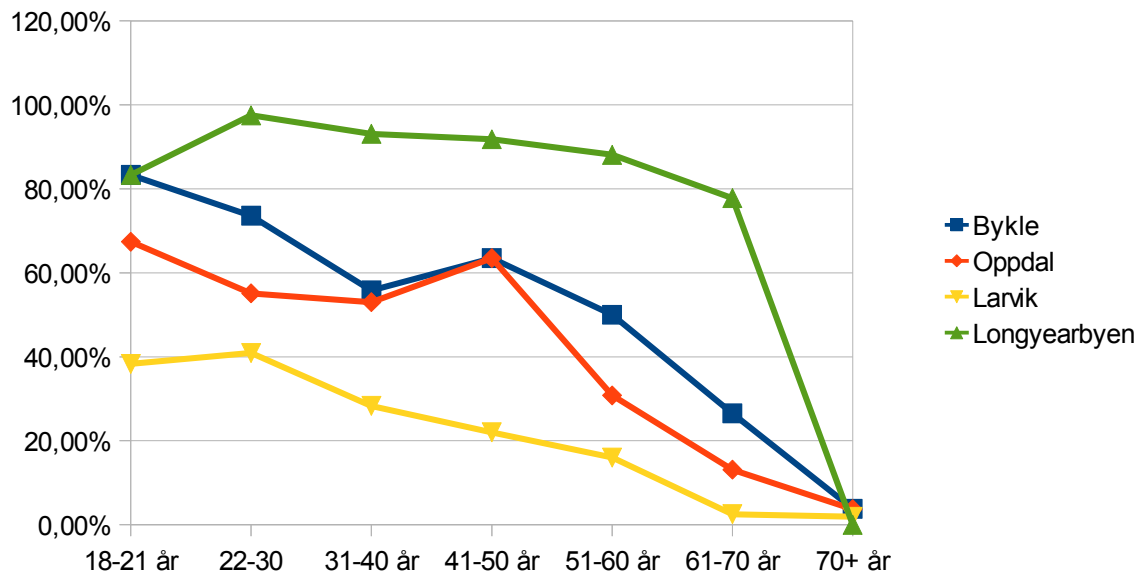
En del av statistikken er relevant også for en gjennomføring av elektronisk valg i ukontrollerte omgivelser.

Tabell 4.2 Prosentandel som stemte elektronisk i de ulike forsøksstedene i ulike aldersgrupper								
	18-21	22-30	31-40	41-50	51-60	61-70	70+	Alle
<b>Bykle</b>	83,3 %	73,6 %	55,8 %	63,5 %	50,0 %	26,5 %	3,8 %	53,1 %
<b>Oppdal</b>	67,4 %	55,1 %	53,0 %	63,5 %	30,8 %	13,1 %	3,7 %	34,1 %
<b>Larvik</b>	38,3 %	40,9 %	28,3 %	22,0 %	16,0 %	2,5 %	1,9 %	18,7 %
<b>Longyearbyen</b>	83,3 %	97,5 %	93,1 %	91,8 %	88,1 %	77,8 %	0,0 %	91,6 %

**Tabell 2: Prosentandel som stemte elektronisk i ulike aldersgrupper ved forsøket i 2003.**

Kilde: ErgoEphorma i Christensen et. al:38

Tabell 2, grafisk illustrert i figur 2 viser at de yngre velgerne brukte valgautomatene i langt større grad enn de eldste velgerne. Andelen som stemmer elektronisk synker med økende alder, og da spesielt etter fylte 50 år, med svært få velgerne over 70 år som stemte på valgautomat.



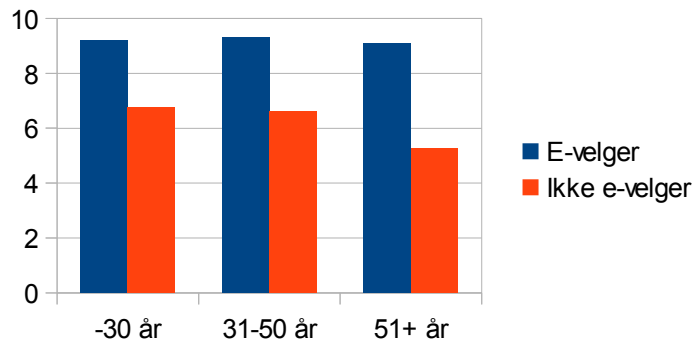
Figur 2: Alder og deltakelse, 2003-forsøket

Her er det to forbehold som må tas, kapasiteten ved valgautomatene var begrenset slik at køen ved automatene kunne være lang. Longyearbyen er ikke tilrettelagt som livsløpssamfunn, og dermed har en yngre alderssammensetning enn en tilsvarende befolkning på fastlandet ville hatt. (Longyearbyen lokalstyre 2009).

Blant de som stemte elektronisk hadde over halvparten (57%) ønsket om å prøve noe nytt som motivasjon (Christensen et al. 2004:40). Ikke overraskende reflekteres også aldersdimensjonen når velgerne blir spurt om bruk av IKT i forbindelse med valg.

De som stemte på papir ble også spurt om hvorfor de valgte å stemme på den tradisjonelle metoden og her kommer en tydelig aldersdimensjon fram. 10 prosent av de under 30 oppgav at det var redd det skulle være vanskelig, mot 35 prosent av de over 50 år. 24 prosent av de som stemte på papir oppgav «Er motstander av elektronisk stemmegiving». Også i denne gruppen er de de eldre langt mer skeptisk enn yngre velgere (Christensen et al. 2004:40).

I undersøkelsen ble velgere som stemte både på papir og elektronisk bedt om å plassere seg på en skala fra null til ti om hvor positive de er til å benytte datateknologi. Her kommer forskjellen mellom de som valgte å stemme elektronisk og de som stemte på papir så vel som generasjonsforskjellene fram.



**Figur 3: Hvor vil du plassere deg på en skala fra 0 til 10 til bruk av datateknologi Gjennomsnittet for e-velgere og manuelle velgere etter alder.**

I figur 3 ser man at de som benyttet valgautomat ligger på en snittnivå på rett over ni på en skala fra 1 til 10 hvor 10 er mest positive til bruk av datateknologi. Fordi som stemte på papir er den langt lavere med en snittverdi på 6,76 for de under 30 år, 6,63 for de mellom 31 og 50 år. For de over 50 år var denne 5,27 (Christensen et al. 2004:42). Hadde man hatt mulighet til å kontrollere denne studien opp mot de som ikke stemte elektronisk på grunn av dårlig tid, hadde nok forskjellene vært enda større. Standardavviket er likevel stort på 3,26. Noe som tyder på at de som ikke stemte elektronisk er enten veldig positive eller veldig negative. (Christensen et al. 2004:42)

Velgerne ble også spurt om holdningene til det å gjennomføre valget over Internett. Her var rundt 70% av de som stemte elektronisk positive, mens 42% av de papirstemmene var positiv til det samme (Christensen et al. 2004:43-44). Også her er det grunn til å tro at tallene ville vært annerledes om kapasiteten ved valgautomatene hadde vært tilstrekkelig.

## 6.9 Skolevalget i Buskerud 2007

Ved skolevalget i Buskerud i forbindelse med kommune- og fylkestingsvalget 2007 ble skolevalget gjennomført elektronisk i ukontrollerte omgivelser. Elevene fikk tilsendt pinkoder til hjemmeadressen som de deretter skulle bruke på å logge på et nettsted for å avgi stemmen. Valgdeltakelsen var betydelig lavere enn fylker hvor de avholdt papir eller elektronisk valg i kontrollerte omgivelser.

En viktig forklaringsfaktor på den sterkt fallende valgdeltakelsen var nok at elevene tidligere har blitt mer eller mindre loset til valglokalet hvor de har avgitt stemmen enten digitalt eller på papir (Wold 2007). Det sosiale presset ved å avgi stemme har vært høyt med medelever og lærere som har «tvunget» de til å dra til valglokalet. Incentivet for å stemme har dermed vært høyt. Dette kan man se om man sammenlikner deltakelsen blant førstegangselverne (18-21 år) ved det ordinære valget og valgdeltakelsen ved skolevalget som er henholdsvis 57% (Statistisk Sentralbyrå 2010b) og 76,6% (Norges samfunnsvitenskaplige datatjeneste 2009) en differanse på 19,6 prosentpoeng. Noen av ungdommene går ikke på har flyttet for å ta høyere utdanning, og bare de eldste videregående elevene har stemmerett. Likevel er det grunn til å tro at det sterke sosiale presset om å delta i skolevalget er mye av årsaken til at man har den store forskjellen mellom antallet som stemmer ved skolevalget kontra det ordinære valget.

## **6.10 Forhåndsvalg i Norge**

De første mulighetene for å stemme før det ordinære valgtinget var i 1892 når ordningen med forfallsinstituttet hvor personer med lovlig forfall kunne avgi stemmen i forkant av valgtinget. Ordningen gjaldt først de som var innenriks, men ble senere også utvidet til å gjelde Svalbard og Jan Mayen (Valglovutvalget 2001:27). I 1930 ble forhåndsstemme innført og velgerne kunne avgi stemme hos stemmemottaker både innenriks og utenriks så lenge velgeren hadde en erklæring om at vedkommende ville være borte valgdagen. Var det ikke god nok grunn for fraværet ble forhåndsstemmen forkastet. (Valglovutvalget 2001:30) Kravet om fraværsgrunn ble avskaffet i 1979.

Neste større endring ble i 1997 når det ble mulig å avgi forhåndsstemmen på postkontorene. Denne ordningen ble derimot avskaffet allerede i 2003 da det ble stadig færre postkontorer, forhåndsstemming ble igjen et kommunalt ansvar. Ved valget i 1997 var det regnet at ordningen sørget for at valgdeltakelsen økte med 2,5% (Aardal 1999:206). Ordningen viste også at det var flest godt voksne som benyttet seg av ordningen. På en annen side var det flest av de unge på Posten (26%) som sa det var sannsynlig at de ikke hadde stemt om det kun var det tradisjonelle papirvalget i valglokalet som var mulig. (Aardal 1999:206-207)

Gjeldende lovverk er at forhåndsvalget skal foregå innenriks fra 10. august fram til siste fredag før valget og fra 1. juli til nest siste fredag før valget utenriks (Valgloven §8-1). Velgere som grunnet sykdom eller uferhet har også mulighet til å søke om hjemmestemming (Valgloven §8-6)

Om velgeren ikke har mulighet til å avgi stemmen i Norge eller hos en utenriksstasjon (ambassader og lignende) har velgeren mulighet til å avgi brevstemme. Om ikke velgeren har mottatt valgsedler



på egen hånd kan velgeren skrive navn på parti og hvilket valg valget gjelder på en konvolutt som legges i en omslagskonvolutt med personalia, signatur og hvilket valg det gjelder. Samt informasjon om eventuelt vitne. Dette legges så i en ny konvolutt som sendes til valgstyret i kommunen hvor velgeren er manntallsført (*Veileder - brevstemmegiving* 2009). Hovedprinsippet om å avgi stemmen i kontrollerte omgivelser er således delvis brutt allerede, selv om omfanget av brevstemming er relativt begrenset.

## 6.11 E-valgsforsøket

I september 2009 ble 56 kommuner av ulik størrelse invitert av kommunal- og regionaldepartementet til å delta i forsøket med elektronisk valg (Kleppa 2009). Av disse ønsket 35 å delta. Bodø, Bremanger, Drammen, Hammerfest, Mandal, Radøy, Re, Tynset, Vefsn, Ålesund og en uspesifisert bydel i Oslo ble plukket ut til å delta. Drammen og Oslo trakk seg senere fra forsøket med begrunnelse at e-valg ikke var forenlig med hemmelig valg (Grindem 2010; Haram & Juven 2010). Sandnes erstattet senere de to som trakk seg og man endte opp med ti kommuner i forsøksordningen (*Sandnes ny forsøkskommune* 2010).

I kommuneproposisjonen for 2009 bruker regjeringen følgende mål for forsøket (St.prp. nr. 68 2009)

1. Øke tilgjengeligheten for velgerne.
2. Nye generasjoner velgere forventer elektroniske løsninger.
3. Øke valgdeltagelsen for velgergrupper som i dag ikke har full tilgjengelighet (eksempelvis handikappede, utenlandsboende, personer midlertidig i utlandet).
4. Raskere og mer korrekt valgoppgjør.
5. Reduserte kostnader på lang sikt.
6. Muliggjøre direktedemokrati med lav kostnad (folkeavstemninger).

I forkant av kommune og fylkestingsvalget 2011 blir det gjennomført forsøk i kommunene hvor systemene ble testet. Som forsøk har kommunene brukt valg til ungdomsråd og navn på broer til tyngre spørsmål som hvilken kommunetilknytting kommunen bør ha i framtiden. Dette for å teste systemet og hindre problemer og utfordringer før kommune- og fylkestingsvalget.

I tilknytning til disse forsøkene har det også blitt gjennomført spørreundersøkelser blant de som har deltatt i valgene for å finne eventuelle problemer med ordningen. Undersøkelsen innbefatter en rent kvantitativ del, men også flere spørsmål hvor informanten kan skrive inn egne kommentarer. Innhenting av informanter er gjort med to metoder; en del hvor informantene som har stemt blir spurt om å delta i en spørreundersøkelse etter å ha fullført stemmegivningen, og en hvor

informanter som hadde stemmerett ved de ulike avstemmingene har blitt oppringt og spurt om de er villige til å delta i en spørreundersøkelsen.

Disse fikk da tilsendt en e-post med link til den elektroniske undersøkelsen. I tillegg til de rent kvantitative undersøkelsen har det også blitt gjennomført kvalitative semistrukturerte intervjuer med respondenter i kommunene.

### **6.11.1 E-valgsløsningen**

For å stemme må velgeren logge på med elektronisk identifikasjon (eID) som er en felles kryptert elektronisk identifikasjon for elektronisk kommunikasjon med offentlige tjenester. Deretter får velgeren mulighet til å avgi stemmen etter sine egne preferanser. Stemmen krypteres og legges i en digital konvolutt. Denne krypteres på nytt med en personlig kryptering som tilsvarer en ny konvolutt som bekrefter at det er den rette avsenderen lik doble konvolutter brukt ved tradisjonelle forhåndsvalg. Deretter vil velgeren motta en sms med en kryptert kode som kan sammenliknes med personlige koder som er utsendt med valgkortet. (*E-valgsløsningen 2011*)

Bestemmer velgeren seg for å (også) avgi stemmen på papir er det papirstemmen som vil bli gjeldende og den elektroniske stemmen blir slettet. Når det elektroniske valget er over blir stemmene ført over på et fysisk lagringsmedium. Deretter blir stemmene ført over på en (fysisk) sikret datamaskin hvor den ytre konvolutten blir dekryptert og stemmene anonymisert. Da møtes personer som har deler av dekrypteringsnøkkelen for å lese av stemmene. Etter at tellingen er avsluttet blir stemmene destruert. (*E-valgsløsningen 2011*)

I testene ble funksjonaliteten gradvis utvidet fra bare innlogging og avstemming, svar-SMS til nytt valgadministrativt system.

### **6.11.2 Kommunene**

#### **Ålesund**

Ålesund gjennomførte valg av ungdomsråd 15-18. oktober 2010. Både velgerne og de som skal velges må være folkeregistrert bosatt i Ålesund og være født mellom 1. januar 1991 og 31. desember 1996 (*Valg av ungdomsrådet 2010 2010*).

#### **Bodø**

Også i Bodø var det valg av ungdomsråd, valget ble gjennomført 25-27. oktober 2010. Her hadde

alle elever ved ungdomsskolene og de videregående skolene i kommunen stemmerett. 4165 personer hadde stemmerett og 211 godkjente stemmer ble avgitt. I motsetning til i Ålesund kunne elevene i Bodø bare stemme på representant(er) som skulle representere sin egen skole (Dolmen 2010).

### **Sandnes**

Sandnes avholdt en folkeavstemning blant elever i niende og tiende trinn om etableringen av en park på den gamle rutebilstasjonen. 1865 elever hadde stemmerett, og av disse stemte 766 elever, av disse var 12% av stemmene avgitt elektronisk. De resterende stemmene var avgitt ved tradisjonelt papirvalg (Stokka 2010a; Stokka 2010b).

### **Mandal**

Mandal avholdt folkeavstemning om navn på en ny bro i kommunen. Kommunen er også med i 16-årsprosjektet og alle født før 1. januar 1994 hadde stemmerett ved denne avstemningen. Avstemningen ble gjennomført 10-11. november 2010 og hadde 270 stemmer, herav hele 70 blanke stemmer. Adolph Tidemands bro ble valgt med 64 stemmer. Løsningen var i deler av stemmeperioden ustabil og det er antatt at noen av de som forsøkte å stemme gav opp å prøve på nytt (Larsen 2010).

### **Vefsn**

Vefsn avholdt folkeavstemning om trafikkløsning i Mosjøen sentrum. Selv om Vefsn ikke deltar i 16-årsprosjektet hadde alle som var født før 31. desember 1994 stemmerett. Avstemningen foregikk fra 23-25. november 2010. Avstemningen var tredelt med spørsmål om torget var en viktig møteplass for et attraktivt sentrum, om det burde åpnes for biltrafikk i gågaten og om hele, eller deler av Sjøgata burde åpnes for biltrafikk. Valgdeltakelsen var her høyere med henholdsvis 536, 532 og 531 avgitte stemmer på de tre spørsmålene (Leknes 2010).

### **Hammerfest**

I Hammerfest ble det avholdt folkeavstemning om trafikkløsning i Hammerfest 30. november til 1. desember 2010. Spørsmålet her var todelt, første spørsmål tok var mer likt en spørreundersøkelse hvor de spurte om foretrukne transportmiddel til sentrum, mens det andre spørsmålet spurte om hvilke tiltak som burde prioriteres. Hammerfest deltar i 16-årsprosjektet og alle født før 31. desember 1994 hadde stemmerett (Johannessen 2010).

## **Tynset, Radøy, Bremanger og Re**

De resterende kommunene ble gjennomført etter at jeg startet analysen har derfor ikke sett på data fra disse kommunene. Forsøkene på de siste kommunene var mer omfattende med blant annet test av retur-SMS og var således likere den faktiske løsningen som ble benyttet med kommune- og fylkestingsvalget 2011. Tynset stemte over bystatus, mens Radøy og Re hadde kommunestrukturelle spørsmål oppe til avstemming. I Bremanger ble ungdom spurt om grunner til å returnere etter endt utdanning. (Kommunal og regionaldepartementet 2011)

## **6.12 Erfaringer fra andre land**

Det er relevant å se hvordan forhåndsstemming har blitt praktisert i andre land, og da spesielt de som også har praktisert brevstemming. Overgangen fra papir til elektronisk valg er mindre enn overgangen fra kontrollerte til ukontrollerte omgivelser.

Many researchers and public policy makers see voting by mail as a step along a path representing a logical, technological progression to electronic voting from home by computer, cable television system, or telephone -all with the goals of increasing turnout, saving money in election administration, and increasing the accuracy of vote tabulation. (Berinsky et al. 2001:181)

Noen forbehold må tas når man sammenligner mot andre land. Det er store variasjoner på maktfordelingen og hvor mye innflytelse de folkevalgte har. Hvor viktig valget er og hvilke konsekvenser valget får henger tett sammen med valgdeltakelsen. Noen land som Sverige har like regler i hele landet, mens land som USA blir valglovene bestemt lokalt/delstatnivå.

### **6.12.1 USA**

I USA bestemmes valglovene på i delstatene og delvis på enda lavere nivå. Man har dermed en lang rekke systemer fordelt på de ulike delstatene. I delstaten Oregon ble det for eksempel gjennomført brevvalg som i liten grad klarte å mobilisere nye velgergrupper. Brevvalget reduserte frafallet fra velgere som hadde deltatt tidligere, men dette skjedde stort sett i allerede mobiliserte grupper og overførte velgere fra en valgkanal til en annen. Den resterende økningen ble delvis forklart med at disse velgerne nå ikke var så avhengige av å stemme på den ene valgdagen, men nå hadde flere dager de kunne stemme. (Berinsky et al. 2001:194)

### **6.12.2 Sverige**

I Sverige åpner forhåndsstemmingen 18 dager før valget og holder åpent til og med valgdagen med

relativt like rutiner som i Norge, med kontrollerte omgivelser og doble konvolutter (*Förtidsrösta i Sverige* 2010). Ved utenriksstasjoner starter valget 24 dager før valgdagen og avsluttes slik at stemmene skal være framme innen valgdagen i Sverige. Disse er alle i kontrollerte omgivelser, men svenskene har under noen omstendigheter også mulighet til å avgi stemme i ukontrollerte omgivelser. Svensker i utlandet kan bestille brevstemme opptil 45 dager før valget og avgi stemmen hjemme, så lenge det er to vitner over 18 år som ser at den rette personen legger stemmekonvolutten i en ytre konvolutt som signeres og sendes til rette valgkrets. Personer som er forhindret i å forlate hjemmet på grunn av helsetilstand eller personer som er fengslet har også mulighet til å avgi stemmen via bud med like krav som utenlandske brevstemmer. Budet og en til som vitne samt signatur på den ytre konvolutten (*Förtidsrösta i Sverige* 2010).

### **6.12.3 Danmark**

Danmark praktiserer kun forhåndsstemming i kontrollerte omgivelser, hvor de har muligheten til å stemme ved forhåndsvalglokale (ofte rådhuset) mellom tre uker og to ukedager før det ordinære valgtinget. I tillegg blir det avholdt forhåndsvalg ved sykehus, sykehjem og fengsler. Personer som er forhindret i å forlate hjemmet kan også avgi stemme, men da med to stemmemottakere til stede.

I utlandet har danske borgere mulighet til å stemme ved ambassader, konsulater og ombord danske skip. Stemmen kan også avgis til en utpekt stemmemottaker fra innenriksdepartementet (eksempelvis FN-styrker). Hos sjømenn er det en regel som gjør at sjømannen kan avgi stemme allerede dagen etter foregående valg, og stemmen kan således avgis opptil fire år før valgdagen. (Ministry of the Interior and Social Affairs 2011)

Elektroniske manntallsbøker har blitt gradvis innført siden 2005 og i samband med evalueringen av dette i 2008 ble e-valg i kontrollerte omgivelser (i valglokalet) vurdert, men forkastet da det ville redusere den lekmannskontrollen. Samt et ønske om flere erfaringer fra utlandet før man startet med dette selv. E-valg i ukontrollerte omgivelser ble vurdert i samme sak, men forkastet på bakgrunn av usikker identifisering og ønsket om å sikre hemmelige valg uten utilbørlig påvirkning fra andre.

### **6.12.4 Storbritannia**

De britiske lokalvalgene har tradisjonelt hatt lav valgdeltakelse og i 2000 var det bare 27% av de med stemmerett som fant det bryet verdt å stemmen. Dette ble starten på flere tiltak for å øke valgdeltakelsen. Storbritannia hadde forsøk i 2000 og 2002 med brevvalg hvor velgerne fikk tilsendt valgmateriell for å kunne brevstemme. I 2003 ble også elektroniske hjelpemidler tatt i bruk i 17 separate forsøk for å øke valgdeltakelsen. Disse gikk fra brevvalg, e-valg (i kontrollerte og ukontrollerte omgivelser), digital-TV, telefonvalg og sms. (Norris i Kersting & Baldersheim

2004:209)

Brevstemming hvor alle velgerne fikk tilsendt valgmateriell hadde størst suksess med en økning fra rundt 35% til ca. 50% valgdeltakelse. (Norris i Kersting & Baldersheim 2004:194) Den britiske valgkommisjonen anbefalte derfor videre bruk av brevstemming ved lokalvalg. Blant de som testet elektroniske midler som Internett, digital-TV og telefon var resultatene mye mer blandet. Tre av valgene fikk økt valgdeltakelsen med 9-12% (herav to i kombinasjon med brevvalg), mens de resterende 2/3 av elektroniske valgene opplevde et svakt fall i valgdeltakelsen (Norris i Kersting & Baldersheim 2004:215). De unge velgerne stemte oftere elektronisk enn hva eldre velgere gjorde i forsøkene, men økningen var ikke tilstrekkelig for å utligne forskjellen økt alder har å si for stemmegivingen (Norris i Kersting & Baldersheim 2004:218).

### **6.12.5 Estland**

Estland er det landet som har kommet lengst med elektronisk valg med fem bindende valg siden 2005 (Estonian National Electoral Committee 2011b). De var det første landet som gjennomførte riksdekkende valg over Internett. Som tidligere Sovjetstat har landet en kort demokratisk historie, men har et flerpartisystem som ligger nærmere Norge enn USA og Storbritannia. Det må likevel tas forbehold om en stor russiskspråklig minoritet, hvor mange av disse ikke er estiske statsborgere og ikke kan stemme ved nasjonale valg.

Estiske statsborgere utenlands har mulighet til å stemme ved utenriksstasjoner eller poststemme. Velgere innenlands og utenlands har også mulighet til å stemme elektronisk over nett mellom ti og fire dager før valget, mens tradisjonell forhåndsstemme på papir er tilgjengelig mellom seks og fire dager før valgdagen. (Estonian National Electoral Committee 2011a)

Selve e-valget gjennomføres med en elektronisk dobbelkonvolutt, likt forsøket i Norge beskrevet i kapittel 6.11. Identifiseringen er likevel noe ulik med krav om å bruke smartkort, hvor blant annet nasjonale ID-kort kunne benyttes. Fra 2011 har det også vært mulig å identifisere seg ved hjelp av spesielt autentiserte sim-kort til mobiltelefoner. (Estonian National Electoral Committee 2011a) Også her var det mulig å stemme flere ganger, hvor den siste stemmen ville bli tellende. En stemme avgitt på papir ved ordinært forhåndvalg eller valgting vill overstyre en eventuell elektronisk stemme, uavhengig av når den elektroniske stemmen ble gitt.

E-valg har blitt arrangert fem ganger i Estland. Ved lokalvalg (2005,2009), parlamentsvalg

(2007, 2011) og europaparlamentsvalg (2009). Det siste valget var parlamentsvalget i mars 2011, mens det siste valget som har blitt studert var lokalvalget i 2007 (Bochsler 2009).

Studien av Bochsler viste at elektronisk valg i stor grad flyttet velgerne fra en valgkanal til en annen: Der man så en økning på 100 elektroniske stemmer så man en nedgang på rundt 99 stemmer. Og var det noen økning var denne i sosioøkonomisk velstående områder. (Bochsler 2009:12)

Studien mangler data på individnivå, men tall på makronivå viser likevel at de med høyere utdanning og fra rike nabolag deltok i større grad enn andre velgere. Dette reflekteres også i valgresultatene med forholdsmessig flere e-stemmer til de grønne som har høy oppslutning i høyt utdannede grupper i forhold til for eksempel det estiske senterpartiet som står sterkt hos de russiskspråklige minoritetene. (Bochsler 2009:19-20)

Fra valget i 2007 så man også skillet mellom utdanning. Blant estiskspråklige velgere med høy utdanning stemte 6% digitalt, mot bare 2% av de i samme språkgruppe og lav utdanning (Bochsler 2009:18).

Et annet moment som vanskeliggjør sammenlikningen noe er at selv om Estland gjennomfører elektronisk valg i forhåndsvalgperioden, er at tradisjonell forhåndsvalg på papir er mye mindre omfattende enn i Norge. Med mulighet for forhåndsstemme mellom den sjette og tredje dagen før valget er denne betydelig kortere enn i Norge hvor den ordinære forhåndsvalgperioden i 2011 er fra 10. august og fram til 9. september. (Estonian National Electoral Committee 2011a) Noe som gir norske velgere gode muligheter for å avgi forhåndsstemme uavhengig av nettet.

## **7 Tidligere forskning**

### **7.1 Elektronisk valg**

Norsk forskning innenfor området har vært begrenset, med evaluering av valgautomatvalget 2003 (Christensen et al. 2004) og rapporten fra arbeidsgruppen som jobbet med elektronisk stemmegivning som større bidrag (Aardal 2006).

Man har også boken «Electronic voting and democracy: a comparative analysis» som har sett litt mer helhetlig på fenomenet med blant annet Harald Baldersheim i redaktør. (Kersting and Baldersheim, 2004).

I utlandet har forskningen vært noe mer omfattende, men også her må forskningen sies å være i en relativt tidlig fase. De forsøkene som har vært studert mest var forsøkene i Storbritannia på starten av 2000-tallet hvor en rekke teknologier (telefon, sms, digital-TV, valgautomater m.fl), men Storbritannia valgte i 2005 å ikke videreføre forsøkene. (Aardal 2006:31-32).

USA har utstrakt bruk av valgautomater, men har også noe erfaring med elektronisk valg i ukontrollerte omgivelser (over Internett) med primærvalget til demokratene i Arizona i 2000 som et tidlig eksempel. Valget var teknisk sett en privat avstemming, men viste likevel en økt deltakelse blant unge velgere (Gibson 2001:576) og at det var flere nettstemmer fra rikere og etnisk hvite områder i delstaten (Gibson 2001:579).

## **7.2 Hemmelig valg**

En av de tyngste kritikkene mot valg i ukontrollerte omgivelser har vært knyttet til hemmelighold og muligheten for utilbørlig påvirkning. Hvordan kan man sikre at det er personen som skal stemme som avgir stemme? Og hvordan kan man sikre at stemmen kommer fram uhindret? Uten at noen endrer eller kan se hva som blir stemt? Avgis stemmen av egen fri vilje? Og ikke under press fra familiemedlemmer, trosfeller eller venner?

Som nevnt innledningsvis i oppgaven har jeg for å begrense oppgavens omfang forutsatt at den tekniske løsningen er sikker og at ingen kan gjøre innsyn i stemmeprosessen etter at den forlater velgerens datamaskin.

Det har vært skrevet lite på om hemmelighold i litteraturen, det virker som hemmelig valg har blitt så institusjonalisert og nærmest avglemt område i valgforskningen. Hvor åpne er egentlig velgerne om hva de har stemt? Og er det mye utilbørlig press? Det har derimot vært studier i forhold til tillit. Blant annet i England hvor både de tekniske og de sosiale implikasjonene ved e-valg ble diskutert i fokusgrupper hvor både marginalisering av svake grupper (for eksempel funksjonshemmede), og favorisering av de med gode ressurser, ble tatt opp på møtene. (Little et al. 2008:57)



## 8 Teori

### 8.1 Demokratiteori

For å kunne evaluere e-valg må man først ha demokratiteorier på plass. Ordet stammer fra gresk *demos*, folk og *kratos*, makt og betyr dermed folkemakt. Likevel finnes det et bredt spekter med definisjoner innenfor dette. Hvem er folket? Og hvilken makt skal tildeles disse? I vesten i dag er dette tilnærmet synonymt med det representative demokratiet hvor befolkningen stemmer inn politikere ved regelmessige valg og lar disse representere sine interesser. Ulike demokratitradisjoner har forskjellige idealer på hvordan Internett og e-valg vil påvirke valgprosessen (Karlsen 2010).

#### 8.1.1 Konkurransedemokratiet

Konkurransedemokratiet (også kjent som elitedemokratiet) baserer seg på at konkurrerende eliter skal kjempe om makten ved regelmessige valg. Det representative demokratiet er en arbeidsdeling hvor velgerne avstår direkte bestemmelse mot å velge kandidater som styrer på vegne av dem. Det viktigste her er ikke at velgerne blir representert, men at folket velger et styre. (Schumpeter 1954:269) Demokratiet består dermed at konkurrerende eliter som konkurrerer om velgernes gunst. Velgernes oppgave blir som i den økonomiske verden å handle partier og politikere i markedet. Ved regelmessige valg velger og forkaster politikere basert på tidligere handlinger og framtidige løfter for den nye perioden. (Schumpeter 1954:271)

Modellen er dermed mer resultatorientert (output) enn de andre modellene som fokuserer mere på demokratiet som en prosess og blir dermed ofte kritisert for å være for opptatte av elitene. Systemet favoriserer klare blokker og alternativer for velgerne, ansvaret skal ligge tydelig hos de med makten, politisk vil det representere seg ved bruk av parlamentarisme i forhold til formannskapsmodellen, en modell som gir et klar ansvarsfordeling.

Lav valgdeltakelse blir her ikke nødvendigvis sett på som et problem, det kan rett og slett være en bevist handling fra velgerne som er fornøyd med situasjonen (Strømsnes 2003) og høy deltagelse kan tolkes som et tegn på uro i befolkningen.

#### 8.1.2 Deltakerdemokratiet

I deltakerdemokratiet er valghandlingen bare en liten del av demokratiet. Høy valgdeltakelse er absolutt et gode, men også andre påvirkningskanaler og arenaer som høringsrunder, direktekontakt og korporative kanaler (som fagforeninger og interesseorganisasjoner) definert som en del av demokratiprosessen (Pateman 1970).

Det å delta i prosessen har en egenverdi og det er forventet at alle skal delta i politiske prosesser, også utenfor selve valghandlingen. Høy valgdeltakelse er følgelig et mål, men bare en av mange indikatorer på den politiske helsen. Innenfor denne tradisjonen er elektronisk valg en naturlig fornyelse, som også åpner muligheten for med direktedemokrati; hvor velgerne direkte får avgjøre prinsipielle spørsmål. Nettdebatter og IKT blir her sett på som en mulighet til å vitalisere demokratiet. (NOU 2006:7:87)

### **8.1.3 Delibrativt demokrati (diskursdemokratiet)**

Delibrativt demokrati er basert på Habermas idealer om at partene skal diskutere seg fram til et kompromiss basert på det rasjonelle argument skal vinne fram. Modellen baserer seg på at diskursen mellom samfunnsmedlemmene som skaper legitimiteten i vedtaket. Så lenge prosessen og prosedyrene blir fulgt skaper konsensus eller aksept rundt vedtak (Vitale 2006:745)

Den konsensusbaserte formannskapsmodellen har blant annet dette som ideal, selv om modellen gjør ansvarsforholdene mer uklare for velgerne siden opposisjonsrepresentanter ofte blir tatt med på råd. I forhold til e-valg med valg av representanter endrer ikke elektronisk valg forholdene mye, men utvidet bruk av folkeavstemninger vil virke negativt i forhold til denne da borgerne må få absolutte alternativer og et nytt forslag som kommer i mellom ikke kan behandles. En avstemning vil også være for/imot og vil således fort føre til en polarisert debatt hvor akkurat det rasjonelle argument, eller det gode kompromisset kommer godt fram. Eksempelvis var et av spørsmålene i forsøket i Vefsn «Bør hele eller deler av Sjøgata stenges for biltrafikk?» Hvordan skal velgerne få gjort uttrykk for at de ønsker at en liten del av gaten kan åpnes for trafikk når svaralternativene var ja, nei eller blank? Likevel vil IKT og nettdebatter bli sett som positivt for å kunne gi innspill. (NOU 2006:7:87)

### **8.1.4 Direktedemokratiet**

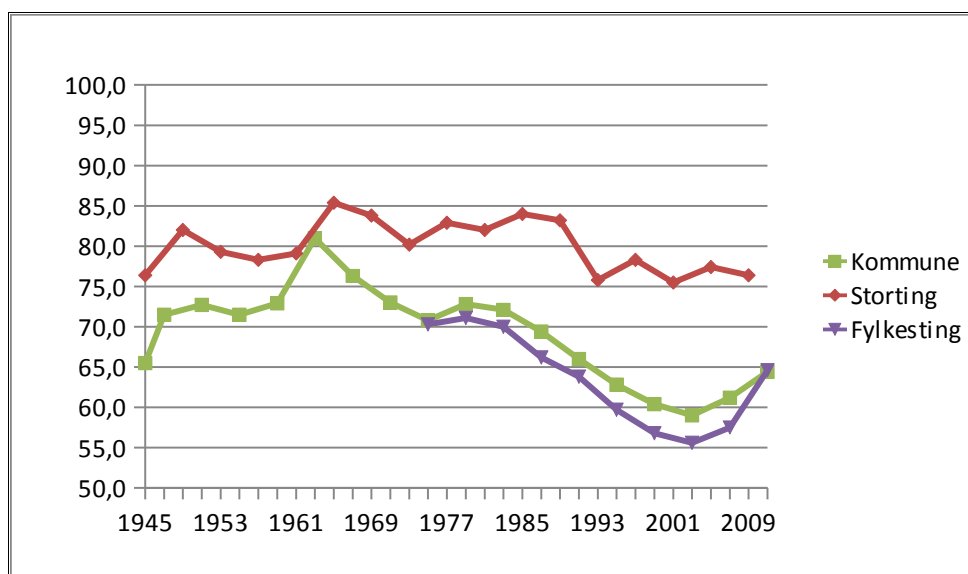
Direktedemokratiet har sitt ideal fra antikkens Hellas hvor alle borgere deltar i de politiske prosessene gjennom torgmøter og andre direkte handlinger. Direktedemokratiet har hyppige folkeavstemninger hvor politiske spørsmål stilles direkte til folket. I dag er det Sveits som har sterkest innslag av direktedemokrati, med hyppige valg og folkeavstemninger. Forkjemperne for direktedemokratiet ser Internett som en mulighet til å lage et trykknappdemokrati hvor alt skal opp til avstemning hos folket (Lynne 2004). En fullskala innføring av elektronisk valg vil kunne redusere kostnadene ved gjennomføring av folkeavstemninger betraktelig og styrke direktedemokratiet. Kostnadsbesparelsene vil være størst ved en overgang til rent internetvalg, men også ved en høy andel av elektroniske stemmer vil man kunne redusere antallet funksjonærer i

valglokale og dermed redusere de administrative kostnadene. Direktedemokratiet er ikke like mye en egen tradisjon som de andre retningene, men heller en måte å gjennomføre demokratiet på, med en mye lavere terskel for å spørre politiske spørsmål direkte til folket. Kritikere av systemet mener det vil gi en kortsiktig og lite helhetlig politikk og at velgerne ikke vil klare å sette seg tilstrekkelig inn i alle de politiske sakene som tross alt skal opp til behandling på lokalt, regionalt og nasjonalt plan.

### 8.1.5 Demokratisk legitimitet

Demokratisk legitimitet står sentralt i demokratier. Noe man kan se på mange diktaturer og totalitære regimer som avholder «valg» med åpenbar rigging og valgfusk for å hevde at de har legitimitet i befolkningen. Et velfungerende valgsystem står sentralt for legitimiteten til en hver tids sittende folkevalgt. De mange kritiske spørsmålene som ble gitt etter det amerikanske presidentvalget i 2000 med omtellingen i Florida viser at tilliten til en folkevalgt er nært knyttet til tilliten til valgsystemet. George W. Bush ble erklært som vinner, men usikkerheten ved valgoppgjøret svekket mandatet til den nyvalgte presidenten. Saken viser at selv i godt etablerte liberale demokratier er en velfungerende valgordning noe som ikke kan tas lett på og at endringer bør gjøres med varsomhet.

## 8.2 Valgdeltakelse



Figur 4: Valgdeltakelse i Norge 1945-2011.

Valgdeltakelsen varierer sterkt mellom ulike grupper og ulike typer valg. I Norge er valgdeltakelsen ved stortingsvalg tradisjonelt drøye 10 til 15 prosentpoeng høyere enn ved kommunevalg. (Aardal 2011) Fylkestingsvalgene har som regel ligget noe under kommunevalgene, men lå i 2011 nesten

likt med kommunevalget.

Også innenfor velgergrupper i elektoratet er det forskjeller, personer med høy utdanning og god lønn deltar i større grad ved valg enn personer mer svakere sosial bakgrunn, selv om sammenhengen mellom utdanning og valgdeltakelse er svakere i Norge på grunn av mobiliseringen fra fagbevegelsen, bondebevegelsen og resten av organisasjonslivet. (Pettersen 2009)

Valgdeltakelsen er generelt lavere blant førstegangselgere, men tar seg gradvis opp etter hvert som borgerne sosialiseres inn i det politiske liv. (Aardal 1999:204)

Pippa Norris gjennomførte i 2002 en studie av 70 parlaments- og presidentvalg fra 90-tallet og sammenliknet valgdeltakelsen basert på variabler som velgerregistrering, antall valgdager, valgsystem og stemmerettsalder. Her fant hun at det stort sett bare var valg på en fridag som førte til økt valgdeltakelse i de etablerte demokratiene. Antall valgdager bidro derimot til lavere valgdeltakelse. Disse resultatene kan trolig forklare hvorfor demokratier med flere valgdager har opplevd fall i valgdeltakelsen og har innført flere valgdager for å motvirke akkurat dette. (Norris i Kersting & Baldersheim 2004:204-205). Når dette også blir kontrollert opp mot variabler som valgtetthet, partisystem og lengden på kvinnelig stemmerett (som en indikator på hvor etablert demokratiet er) er det valgsystem, valgtetthet, stemmeplikt og lengden på kvinnelig stemmerett som ble signifikante på .01 nivå (Norris i Kersting & Baldersheim 2004:203-206).

Robert A. Dahl klassifiserer disse variablene som en del av «politiske ressurser» hvor han legger inn:

«alle former for egenskaper og forhold som kan brukes for å gjøre sin innflytelse gjeldende i et pluralistisk samfunn.» (Dahl i Aardal, 2002:24)

Forklaringene for valgdeltakelse er sammensatte, men kan fordeles etter hvilket nivå faktorene ligger på:

### **8.2.1 Mikronivå**

Her kommer sosioøkonomiske faktorer som utdanning, nettverk, gruppetilhørighet inn som forklaringsvariabler. Personer med høyere utdanning deltar i større grad enn personer med lavere utdanning, mens nettverk og gruppetilhørighet gjør øker sjansen for at man er medlem av en gruppe som mobiliserer til deltakelse. Historiske eksempler er her fagbevegelsens mobilisering blant arbeiderne eller avhold- og religiøse organisasjoners mobilisering for henholdsvis Arbeiderpartiet og Kristelig Folkeparti.

Politisk sosialisering bidrar også på mikronivå. Yngre velgere deltar i mindre grad enn eldre velgere. Selv om de er storforbrukere av velferdstjenester som utdanning og kollektivtrafikk har de på en annen side lav skatteevne. Videre har de ennå relativt lite møte med byråkratiet, gjennom for eksempel byggsøknader eller manglende barnehageplass, som kan bidra til mobilisering senere i livet. (Aardal 1999:204)

#### 8.2.1.1 Rational choice

Rasjonelt er det å stemme en irrasjonell handling. Stemmen blir bare en dråpe i havet og skulle tilsi at den rasjonelle borger ville holde seg hjemme. Kostnaden (input) ved å gå til valglokalet, sette seg inn i hva de ulike partiene mener om lokale saker og gjøre seg opp en mening blir ansett som å være høyere enn gevinsten (output) ved å avgi stemmen. (Aardal 2002:26-28)

#### 8.2.2 Mesonivå

På mellomnivå finner man forklaringsfaktorer sosiale omgivelser og politisk kontekster. Mange ser på det å stemme som en borgerplikt, og det vil være et brudd med en sosial norm å ikke avgi stemme. Men, borgerplikten står ulikt i forskjellige deler av befolkningen. Det vil for eksempel være et større stigma å ikke ha deltatt ved valget dersom man kommer fra et politisk engasjert miljø kontra dersom man kommer fra et miljø hvor den politiske deltakelsen er lav. Dette illustreres godt med svaret en informant gav på spørsmål om hvor velgeren hadde fått informasjon om valget, hvor informanten svarer «kollegaer som stadig maser om dette» Det sosiale presset på arbeidsplassen var altså høyt, og terskelen ble dermed høyere for å ikke delta sammenlignet om kollegaene ikke hadde utført dette presset (Aardal 2006:26-28).

Etter Utøyatragedien var det mange som spådde at valgdeltakelsen blir høyere. Kanskje fordi den sosiale kostnaden ved å ikke delta ville bli ansett for å være større når landet var i en periode med høyere politisk bevissthet enn normalt i forkant av et valg. Når valgdeltakelsen likevel ikke økte har dette sannsynligvis flere årsaker. Noe av årsaken ligger trolig at det var tale om et lokalvalg og ikke et stortingsvalg. En lignende effekt så man i etterkant av Kings Bay, hvor valgdeltakelsen i det påfølgende lokalvalget var da markant høyere (81%) og 8,1 prosentpoeng høyere enn ved det forrige kommunevalget. Også det påfølgende stortingsvalget i 1965 så man en rekordhøy valgdeltakelse etter at de borgerlige hadde mobilisert og vist at samarbeid var mulig gjennom den kortvarige Lyng-regjeringen i 1963 (Aalandslid 2002) Muligheten for reelle valg mellom regjeringalternativer bidro til å øke valgdeltakelsen ved dette valget.

Også den politiske sammenhengen påvirker valgdeltakelsen; tar en (populær) ordfører med gode meningsmålinger gjenvalg er sjansen mindre for at den enkelte stemmen får noe å si. Er det derimot et jevnt løp mellom flere kandidater med tydelige skiller mellom de ulike alternativene bidrar det til å øke valgdeltakelsen. Denne situasjonen er godt illustrert i USA hvor antatte sikre delstater ved presidentvalget har lavere valgdeltakelse enn svingstater hvor det fortsatt var usikkert hvem som vinner delstaten (Esser & de Vreese 2007:1199).

### **8.2.3 Makronivå**

Institusjonelle rammebetingelser som velgerregistrering, valgordning og stemmeplikt påvirker valgdeltakelsen. Land med proporsjonale valg har generelt høyere valgdeltakelse enn land med flertallsvalg (for eksempel Storbritannia) eller land med sterke institusjonelle rammer som legger føringer for regjeringssammensetningen (for eksempel Sveits). Også antallet valg påvirker valgdeltakelsen med velgertrethet ved (for) hyppige valg. (Norris i Kersting & Baldersheim 2004:204-205)

Antallet valgdager, forhåndsstemming, stemmerettsalder, om valgdagen faller på hverdag eller fridag faller inn under denne kategorien. Med unntak av stemmerettsalder (16-årsforsøket) og forhåndsvalgperioden vil de fleste variablene på makronivå være statiske også i overskuelig framtid i Norge.

## **9 Datasett og metode**

Elektronisk valg er et litt vanskelig tema å samle inn data på. Ideelt sett burde man stått bak velgeren og sett over skulderen til velgeren i det øyeblikket stemmen blir gitt. Der kunne man sett hvor, hvordan og med hvem stemmen ble avgitt. Dette er naturligvis en praktisk umulighet og forskningsetisk tvilsom metode. Man må derfor basere seg på andre datainnsamlingsmetoder for å belyse temaet. E-valgsprosjektet ble lansert og skulle gjennomføre spørreundersøkelser i forbindelse med utprøvingen av systemene i forkant av kommune- og fylkestingsvalget 2011.

Her ble det gjennomført spørreundersøkelser i samarbeid med Synovate. En todelt undersøkelse til hvert forsøk. I den første delen ble informantene oppfordret til å delta i en spørreundersøkelse etter at de hadde stemt. Den andre delen besto av stemmeberettigete som ble oppringt og spurt om de ville delta i en spørreundersøkelse i forbindelse med valget. Disse fikk da tilsendt en e-post med informasjon for å svare på undersøkelsen elektronisk. Blant de som deltok og gav kontaktinformasjon på spørreundersøkelsen ble det trukket ut premier blant de som stemte.

Det ble også gjennomført kvalitative intervjuer blant både de som stemte og de som ikke stemte ved valget. Disse har derimot blitt klart etter jeg startet analysen.

Denne undersøkelsen har blitt kjørt i alle forsøkskommunene med noen små lokale tilpasninger i spørsmålene. Størrelsene på utvalgene fra de forskjellige forsøkene varierer betydelig. For eksempel valgte spesielt få fra Sandnes å delta i undersøkelsen etter å ha gjennomført valget. Noen av tallene er dermed for små til å kunne analyseres alene, men vil kunne brukes i kombinasjon med undersøkelsene fra de andre kommunene. (Blaikie 2009:162)

<b>Sted * Undersøkelse Krysstabell</b>					
		Rekrutteringsmetode		Totalt	
		Etter valget	Vervede		
Sted	Ålesund	Frekvens	51	115	166
		Ungdomsråd	30.7%	69.3%	100.0%
	Bodø	Frekvens	107	117	224
		Ungdomsråd	47.8%	52.2%	100.0%
	Sandnes	Frekvens	11	119	130
		Navn på park	8.5%	91.5%	100.0%
	Mandal	Frekvens	109	136	245
		Navn på bro	44.5%	55.5%	100.0%
	Vefsn	Frekvens	323	117	440
		Trafikkløsning	73.4%	26.6%	100.0%
	Hammerfest	Frekvens	88	106	194
		Trafikkløsning	45.4%	54.6%	100.0%
Totalt		Frekvens	689	710	1399
		Prosent	49.2%	50.8%	100.0%

**Tabell 3: Sted og rekrutteringsmetode**

### **Intern validitet og underrapportering**

En utfordring ved kvantitative undersøkelser er operasjonalisere spørsmålene slik at man kan studere fenomenet vitenskapelig. Måler man det man tror man måler? Forstår både spørsmålsstiller og informant spørsmålene likt? Eller under/overrapporterer informantene spørsmålet fordi deres holdning eller handling bryter med en samfunnsforventning eller norm, og ikke ønsker å innrømme dette? (Blaikie 2009:91)

I operasjonaliseringen er enkelte variabler enkle å måle som alder, bosted og kjønn. Andre variabler som digitale ferdigheter er vanskeligere å måle. Her må man bruke indirekte indikatorer som at bruk av minID eller bruk av Internett og sosiale medier om at en kombinasjon av flere variabler

som indikatorer på digitale ferdigheter.

I analysen er det også en fare for å finne spuriøse sammenhenger. At man finner årsakssammenhenger og korrelasjoner mellom to variabler som i realiteten forårsaket av en tredje bakenforliggende variabel. (Blaikie 2009:106)

I forhold til spørreundersøkelsene og den interne validiteten har man en utfordring i forhold til at informantene selv har valgt at de ønsket å delta i spørreundersøkelsen. Yngre, godt utdannede og politisk engasjerte menn deltar oftere enn andre sosiøkonomiske grupper i slike åpne analyser (Schoen & Faas 2005:327).

De som ble rekruttert over telefon måtte opplyse om e-postadresse og fikk deretter tilsendt informasjon til å kunne delta i spørreundersøkelsen på nett. Dette er en effektiv metode å samle inn data på, men har trolig forårsaket skjevheter i utvalget. En av de mest sentrale variablene i spørreundersøkelsen har vært digitale ferdigheter. Ved å kreve e-postadresse fra informantene har antakeligvis de svakeste databrukerne falt ut av undersøkelsen. De svakeste databrukerne ville dessverre vært en nyttig gruppe å analysere. Hvordan ville de svakeste brukerne forholde seg til elektronisk valg? Er det greit at andre stemmer på denne måten selv om det lite aktuelt for dem selv?

### **Hawthorneeffekten**

På grunn av den smale problemstillingene og det sterke fokuset på at forsøkene «egentlig» blir gjennomført for å få testet systemet før kommune- og fylkestingsvalget, og ikke for å reelt belyse problemstillingen i valgene. Man risikerer at fokuset på at dette er en studie, får informantene til å oppføre seg annerledes enn de ville om forskningen (med tilhørende undersøkelse) hadde vært tilstede.

### **Ekstern validitet**

Ekstern validitet går på generalisering. Om man gjennomfører en tilsvarende undersøkelse ved en annen lokal folkeavstemning, er det da grunn til å tro at man vil finne de samme resultatene? Ved generalisering er det også fare for å gjøre nivåfeil; Å trekke konklusjoner på for eksempel individnivå og dra dette opp på et makronivå, eller motsatt. (Blaikie 2009:109).

Datasettet inneholder i realiteten 12 separate spørreundersøkelser fra seks kommuner med to ulike spørreundersøkelser. Det har vært ulike demografiske grupper som har hatt stemmerett ved de ulike



forsøkene. Dette gjør at datainformasjonen i mange av analysene må deles inn i mindre utvalg. Basert på variabler som alder, rekrutteringsmetoder og fullført utdanning. Eksempelvis vil det i sammenhengen mellom fullført utdanning og stemmegivning være lite relevant å stille dette spørsmålet til respondentene i Ålesund, Bodø og Mandal som er ungdommer og naturligvis ikke har hatt mulighet til å fullføre noen utdanning av betydning.

Forsøkene har utfordringer knyttet til ekstern validitet. Forsøkene omhandler smale problemstillinger som er vanskelig å oppnå høy mobilisering i befolkningen..

Valgets interesse, tilgjengelighet og markedsføring påvirker valgets oppslutning. I Vefsn ble det blant annet ønsket av Fremskrittspartiet at valget skulle være avstemming om ølmonopol eller ikke i stedet for trafikkkløsning. Kommunen sammen med Fauske og Førde er de eneste med kommunene med ølmonopol og ville trolig bidratt til å mobilisere mer en trafikkkløsning. Illustrerende nok ble det i debatten i kommunestyret uttalt at «Det viktigste å få testet ut her er elektronisk stemmegivning» (Engås 2010). Debatten viser at forsøkene kom som et resultat at e-valgsprosjektet måtte gjennomføre forsøk før de kunne kjøre systemet ved kommune- og fylkestingsvalget 2011.

Lokalpolitikere så dermed forsøket primært for å teste systemet og subsidiært for å få belyst en ønsket problemstilling eller valgt et organ. Kommunene benyttet i liten grad muligheten til å mobilisere rundt større utviklingsspørsmål i disse seks kommunene. Tynset, Re og Radøy som avholdt avstemming senere tok opp spørsmål om bystatus (Tynset) og eventuell kommunesammenslåing (Re og Radøy), altså temaer som engasjerer mer og oppnådde valgdeltakelse på henholdsvis 21,1% og 9,2%. Dette er en betydelig høyere valgdeltakelse enn de kommunene som er i min analyse. (Kommunal og regionaldepartementet 2011)

Selv om e-valg har økt tilgjengeligheten for mange er spørsmålene som tas opp såpass smale at de vanskelig kan generaliseres til generelle valg. De gir likevel en pekepinn på trender også ved generelle valg. Mange av slutningene blir dermed begrenset til folkeavstemninger med smale problemstillinger.

Av variabler har jeg valgt å undersøke deltakelse i forhold til sosioøkonomiske variabler som alder, kjønn og utdanningsbakgrunn. Når det gjelder hemmelighold har jeg valgt å se på hvor stemmen ble avgitt og eventuelt hvem som hadde innsyn ved stemmegivningen. Datasettet er hovedkilden for kvantitative data, men må også støtte opp med data fra Statistisk sentralbyrå og Direktoratet for

forvaltning og IKT (Difi) for å finne ut hvordan respondentene skiller seg ut fra i befolkningen.

Når det gjelder bruk av minID (eID) må jeg støtte meg opp på statistikk fra Difi siden dette spørsmålet bare ble stilt til de som hadde stemt. Videre har jeg også sett på holdningene til elektronisk valg og hvordan ulike grupper ser på e-valg.

Som analysemodell bruker jeg primært korrelasjonstabeller med et konfidensintervall på 95% Altså det er 95% sjans for at standardskåren for verdien ligger innenfor intervallet  $-1,96 \leq z \leq 1,96$  og 5% sjans for at sammenhengen er et resultat av tilfeldigheter. Tilsvarende tall om man trenger et konfidensintervall på 99% er de tilsvarende standarskårene  $-2,58 \leq z \leq 2,58$  (Skog 2004:156-157)

## 9.1 Svakheter ved datasettet

Dessverre er det en vesentlig og symptomatisk svakhet med utvalgene, eller rettere sagt forsøkskommunene. De to kommunene som trakk seg fra forsøket, Oslo (bydel) og Drammen, var de to kommunene i landet med høyest innvandringsandel fra ikke-vestlige land med henholdsvis 20% og 16,8% av befolkningen. Til sammenlikning har den kommunen med høyest innvandrerandel av de resterende kommunene 8,1% (Sandnes) og 6,3% (Hammerfest), altså en betydelig lavere del av velgermassen (Statistisk Sentralbyrå 2010a). Dette er en gruppe som jeg gjerne ville sett nærmere på. Dette fordi innvandrere det har vært dokumenterte valgfusktilfeller i England og påstander om valgfusk i Drammen innenfor disse miljøene (Smith 2010:309-321). Dette kombinert med et sterkt familieoverhode ville det styrket undersøkelsen om disse kommunene hadde vært med. Datasettet hadde uansett ingen variabler som kontrollerte for innvandrere, men med relativt homogene kommuner måtte utvalget trolig vært betydelig større for å være representativt for innvandrerbefolkningen, selv om også denne gruppen internt er langt fra en homogen gruppe.

Jeg vil behandle denne problemstillingen teoretisk da det ikke er variabler i datasettet som omhandler dette. Det har blitt etterlyst informasjon på flere hold og dette er et område det må forskes mer på før en eventuell gjennomføring i fullskala. Det er også et par respondenter med tydelige feil som respondenter som i følge tallene er født på 1600-tallet. Der det er åpenbare avvik har disse blitt tatt ut av utvalget, likevel er utvalget i hovedsak stort nok til at dette ikke blir et problem i analysen.

## 10 Analyse

### 10.1 Mobilisering

I dette kapitlet vil jeg se på hvem som har deltatt på forsøket med elektronisk valg i ukontrollerte omgivelser (e-valg), hvem er det som har deltatt? Og reflekterer disse befolkningen generelt? Eller deltar enkelte velgergrupper mer enn andre? Og i så fall, er disse lik de som deltar i tradisjonelle papirvalg?

#### 10.1.1 Valgdeltakelse

Et av hovedformålene med forsøket er å øke tilgjengeligheten til valget med håp om å øke valgdeltakelsen. Valgdeltakelsen har tradisjonelt ligget noe lavere ved lokalevalgene enn ved stortingsvalgene, og blant de som stemmer er det lavere valgdeltakelse blant yngre velgere. At unge har lavere valgdeltakelse har blitt vist i forskningen i en årrekke både fra utenlandsk og norsk forskning på området. (Aardal 1999:204). Forsøkene er derimot om smale temaer som man ikke kan forvente massemobilisering av velgere på. Valgene skjer utenfor andre valg som kan bidra til å øke mobiliseringen og interessen fra pressen er begrenset. Samtidig har ungdomsvalgene en smal målgruppe som går på skolen. Dermed har man mulighet til å mobilisere via skoleverket og dermed øke mobiliseringen.

Her pekes det også på at dette ikke nødvendigvis er et krisetegn, da ungdommen gradvis sosialiseres inn og valgdeltakelsen allerede ved neste valg er høyere blant ungdommen (Aardal 1999:204-206). Dette tyder på at det er snakk om et livsyklusperspektiv/kohortperspektiv og ikke et generasjonsperspektiv hvor det forklares med at akkurat denne generasjonen har hatt forutsetninger som gjør at de har høy/lav valgdeltakelse.

Andre sosioøkonomiske data som utdanning og inntekt bidrar også å forklare ulike valgdeltakelse med lavere valgdeltakelse blant de som bare har grunnskoleutdanning kontra høyere utdanning.

Norge allerede relativt god tilgjengelighet for velgere som ikke har mulighet til å stille på valgdagen. Det er to valgdager i mange kommuner og en lang forhåndsvalgperiode hvor man ikke trenger å oppgi fraværsgrunn.

Spørsmålet er om man vil oppnå økt valgdeltakelse ved å åpne for ennå en ny kanal? I rapporten fra Stortingsvalget 2009 fra OSSEs valgobservatører omtaler de det norske valget:

«Med det norske systemet har velgere store muligheter til å stemme, blant annet gjennom en lang forhåndsstemmingsperiode. De kan også stemme fra utlandet eller hjemmefra, og i nesten halvparten av kommunene er det to valgdager (ved valget i

2009) ». (OSSE 2009).

Norske velgere har med andre ord allerede gode muligheter til å få avgitt stemmen sin i forkant av valgdagen om de skulle være forhindret i å delta på den ordinære valgdagen. Så hvordan vil denne nye valgkanalen påvirke valgdeltakelsen?

### 10.1.2 Et lavinteressevalg?

Sted \* Alt i alt, hvor god kjennskap vil du si at du har om E-valget? \* Undersøkelse Krysstabell

Undersøkelse		Alt i alt, hvor god kjennskap vil du si at du har om E-valget?				Totalt	
		Meget god kjennskap	Ganske god kjennskap	Kun hørt om	Kjenner ikke til i det hele tatt		
Etter valget	Sted Ålesund	Frekvens Prosent	8 15.7%	17 33.3%	25 49.0%	1 2.0%	51 100.0%
	Bodø	Frekvens Prosent	18 16.8%	31 29.0%	52 48.6%	6 5.6%	107 100.0%
	Sandnes	Frekvens Prosent	1 9.1%	7 63.6%	2 18.2%	1 9.1%	11 100.0%
	Mandal	Frekvens Prosent	40 36.7%	51 46.8%	18 16.5%	0 .0%	109 100.0%
	Vefsn	Frekvens Prosent	66 20.4%	183 56.7%	72 22.3%	2 .6%	323 100.0%
	Hammerfest	Frekvens Prosent	17 19.3%	46 52.3%	24 27.3%	1 1.1%	88 100.0%
	Totalt	Frekvens Prosent	150 21.8%	335 48.6%	193 28.0%	11 1.6%	689 100.0%
Vervede	Sted Ålesund	Frekvens Prosent	13 11.3%	22 19.1%	58 50.4%	22 19.1%	115 100.0%
	Bodø	Frekvens Prosent	8 6.8%	26 22.2%	51 43.6%	32 27.4%	117 100.0%
	Sandnes	Frekvens Prosent	9 7.6%	50 42.0%	56 47.1%	4 3.4%	119 100.0%
	Mandal	Frekvens Prosent	22 16.2%	64 47.1%	44 32.4%	6 4.4%	136 100.0%
	Vefsn	Frekvens Prosent	8 6.8%	34 29.1%	67 57.3%	8 6.8%	117 100.0%
	Hammerfest	Frekvens Prosent	4 3.8%	25 23.6%	53 50.0%	24 22.6%	106 100.0%
	Totalt	Frekvens Prosent	64 9.0%	221 31.1%	329 46.3%	96 13.5%	710 100.0%

Tabell 4: Kjennskap til valget, krysstabell undersøkelse/sted/kjennskap

Testene er prepiloter som egentlig har vært systemtester før avviklingen av kommune- og fylkestingsvalget 2011. Det er derfor interessant å se på hvor god kjennskap velgerne har til at det ble gjennomført folkeavstemning/forsøk i sin kommune. Hadde det ikke vært for at forsøket måtte gjennomføres er det tvilsomt at spørsmålene ville blitt satt til folkeavstemninger. Hadde velgerne kjennskap til valgene skulle gjennomføres?

I tabell 4 ser man at kjennskapen blant de som ble vervet har vært svak, under halvparten av elektoratet hadde ganske god (31,1%) eller meget god kunnskap (9,0%) om at avstemningen skulle gjennomføres blant de som ble vervet. Likevel er det store forskjeller innenfor de ulike forsøkene. I

Hammerfest hadde bare 3,8% av de som ble rekruttert meget god kjennskap til e-valget, mens tilsvarende tall for Mandal var 16,2%

Ser man på de åpne svarene på spørsmålet hos de som ikke har stemt, ser man at flere svarte at de ikke orket, eller at de hadde planer om det, men at det ble avglemt i en travel hverdag.

#### Korrelasjon

		Alt i alt, hvor god kjennskap vil du si at du har om E-valget?	Undersøkelse	Har du avgitt stemme ved e-valget?
Alt i alt, hvor god kjennskap vil du si at du har om E-valget?	Pearson Correlation	1	<b>.330**</b>	<b>.316**</b>
	Sig. (2-tailed)		.000	.000
	N	1399	1399	1399
Undersøkelse	Pearson Correlation	<b>.330**</b>	1	<b>.774**</b>
	Sig. (2-tailed)	.000		.000
	N	1399	1399	1399
Har du avgitt stemme ved e-valget?	Pearson Correlation	<b>.316**</b>	<b>.774**</b>	1
	Sig. (2-tailed)	.000	.000	
	N	1399	1399	1399

\*\* . Correlation is significant at the 0.01 level (2-tailed).

**Tabell 5: Kjennskap til valget og avgitt stemme/undersøkelse. Korrelasjon**

Når man kjører en korrelasjon på sammenhengen mellom kjennskap og avgitt stemme ser man at det er en signifikant sammenheng med et konfidensintervall på 99% mellom de to variablene. Har også tatt med undersøkelse som variabel på tabellen, siden svært få av de som ble rekruttert hadde avgitt stemme ser man at det er en tett sammenheng mellom de som deltok etter å ha stemt i forhold til de som ble rekruttert.

Valgene kan altså klassifiseres som et lavinteressevalg, men de som kjenner til valgene, hvor har de fått informasjonen?

Krysstabell

Undersøkelse			På kommunens nettsider	Brev fra kommunen	På Facebook	På skolen	Fra venner	Fra foreldre eller annen familie	Pressen (avis, radio, TV, nyheter på internett)	Kinoreklame	Åpent svar	Total	
Etter valget	Sted	Alesund	Frekvens	8	0	15	40	13	3	12		4	50
		Prosent	16.0%	.0%	30.0%	80.0%	26.0%	6.0%	24.0%		8.0%	100.0%	
	Bodø	Frekvens	14	4	15	78	24	6	5		19	107	
		Prosent	13.1%	3.7%	14.0%	72.9%	22.4%	5.6%	4.7%		17.8%	100.0%	
	Sandnes	Frekvens	0	0	1	10	1	1	0		1	11	
		Prosent	.0%	.0%	9.1%	90.9%	9.1%	9.1%	.0%		9.1%	100.0%	
	Mandal	Frekvens	38	0	26	27	18	9	88		6	109	
		Prosent	34.9%	.0%	23.9%	24.8%	16.5%	8.3%	80.7%		5.5%	100.0%	
	Vefsn	Frekvens	135	0	94	50	30	34	244		19	323	
		Prosent	41.8%	.0%	29.1%	15.5%	9.3%	10.5%	75.5%		5.9%	100.0%	
	Hammerfest	Frekvens	40	0	10	18	7	8	45		10	88	
		Prosent	45.5%	.0%	11.4%	20.5%	8.0%	9.1%	51.1%		11.4%	100.0%	
	Total		Frekvens	235	4	161	223	93	61	394		59	688
			Prosent	34.2%	.6%	23.4%	32.4%	13.5%	8.9%	57.3%		8.6%	100.0%
Rekrutterte	Sted	Alesund	Frekvens	9	0	35	67	29	6	26	0	4	94
		Prosent	9.6%	.0%	37.2%	71.3%	30.9%	6.4%	27.7%	.0%	4.3%	100.0%	
	Bodø	Frekvens	4	2	8	74	11	1	6	2	6	85	
		Prosent	4.7%	2.4%	9.4%	87.1%	12.9%	1.2%	7.1%	2.4%	7.1%	100.0%	
	Sandnes	Frekvens	8	6	4	108	17	9	7	3	7	117	
		Prosent	6.8%	5.1%	3.4%	92.3%	14.5%	7.7%	6.0%	2.6%	6.0%	100.0%	
	Mandal	Frekvens	17	0	5	10	12	5	112	0	3	130	
		Prosent	13.1%	.0%	3.8%	7.7%	9.2%	3.8%	86.2%	.0%	2.3%	100.0%	
	Vefsn	Frekvens	12	0	8	6	4	1	92	0	4	109	
		Prosent	11.0%	.0%	7.3%	5.5%	3.7%	.9%	84.4%	.0%	3.7%	100.0%	
	Hammerfest	Frekvens	18	0	3	8	3	4	55	0	2	82	
		Prosent	22.0%	.0%	3.7%	9.8%	3.7%	4.9%	67.1%	.0%	2.4%	100.0%	
	Total		Frekvens	68	8	63	273	76	26	298	5	26	617
			Prosent	11.0%	1.3%	10.2%	44.2%	12.3%	4.2%	48.3%	.8%	4.2%	100.0%

Tabell 6: Informasjonskilder og sted

Det er tydelig at informasjonsarbeidet i forkant av valgene har vært variabelt. Skolen har stått sentralt i informasjonsarbeidet blant de med ung målgruppe, og 70 til 90% av informantene som deltok etter å ha stemt i Ålesund, Bodø og Sandnes opplyser å ha fått informasjon på denne måten. I de andre kommunene hvor alle voksne kunne stemme var situasjonen motsatt, her var skolen en svakere kilde (siden de unge bare var en andel av elektoratet). Pressen har derimot bedre fotfeste med 51,1% i Hammerfest og 75,5% og 80,7% i Vefsn og Mandal. I Sandnes har ingen oppgitt pressen som kilde, men her er det bare 11 respondenter. Skolen er en naturlig informasjonskanal for valg av ungdomsråd og avstemming hvor kun ungdommene har stemmerett, siden man med relativt enkle tiltak kan nå nesten hele målgruppen.

I Ålesund har flere informasjonskanaler vært sentrale, av de som deltok i undersøkelsen etter å ha stemt hadde de har mottatt info på skolen (80%), Facebook (30%) og pressen (24%). Dette var den første testen av systemet og valget fikk dermed litt ekstra oppmerksomhet enn hva de neste forsøkene opplevde. Ser man allerede på det neste forsøket i Bodø som ble avholdt like etter har oppmerksomheten falt betraktelig med 70% fra skolen, men bare 14% på Facebook og 4,7% fra pressen.

Ser man på de som ble rekruttert over telefon ser man at de fleste hadde hørt om e-valget, men at få av de rekrutterte hadde valgt å bruke muligheten til å stemme. Merk at dette spørsmålet bare ble stilt til de som svarte etter å ha stemt, og de som ble rekruttert på telefon som hadde kjennskap til valget. De som ble vervet og opplyste at «kjenner ikke til i det hele tatt» er dermed ikke med i dette utvalget. Nesten halvparten av de rekrutterte har svart at de har «kun hørt om» valget, men de har ikke funnet det verd innsatsen ved å avgi stemmen.

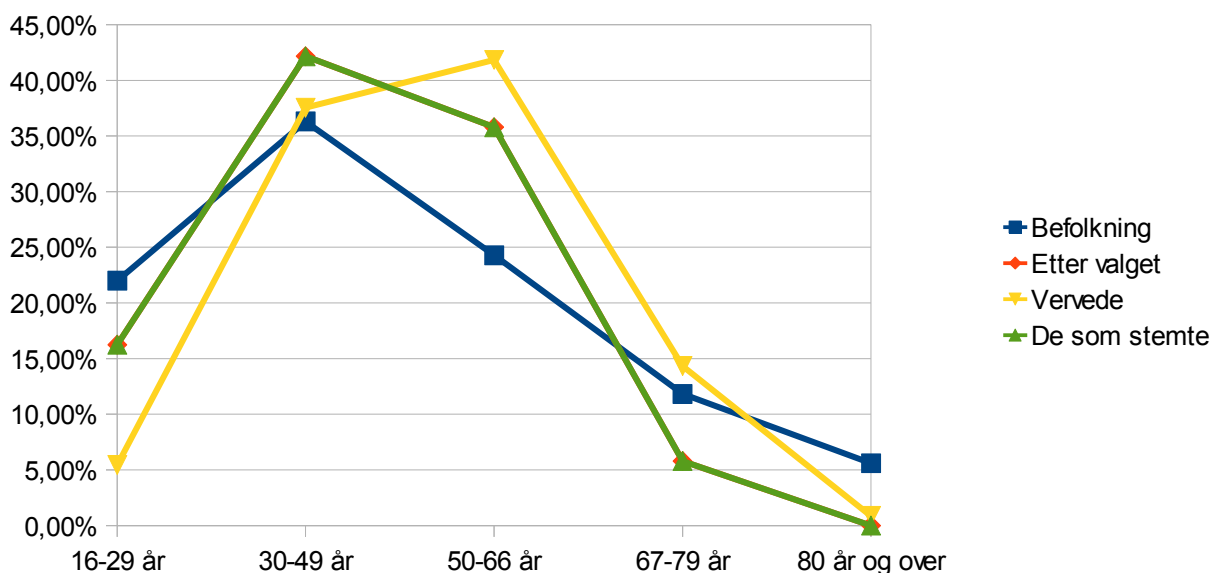
Ser man på de åpne svarene på spørsmålet ser man at flere av informantene har svart kommunestyre, prosjektledere og elevråd som informasjonskilder. Altså grupper som har hatt direktekontakt med personer involvert i valget og i denne sammenheng en del av, eller nært knyttet til den lokalpolitiske eliten. Hadde man også hatt en yrkesvariabel som spesifiserte privat og offentlig sektor tror jeg man også ville funnet en forholdsmessig overrepresentasjon av kommunalt ansatte.

Medievaner endrer seg med alderen og livssituasjon, også venner står sterkere som informasjonskilde blant de yngre avstemmingene. Man henger med venner og medelever på dag- og kveldstid, noe som gjør at venner står sterkere blant yngre velgere enn hos eldre velgere som har andre forpliktelser får informasjon hos familiemedlemmer og kollegaer.

### 10.1.3 Alder

Som nevnt innledningsvis i kapitlet er et av håpene ved prosjektet å øke valgdeltakelsen hos førstegangsvelgerne som tradisjonelt har lavere valgdeltakelse enn resten av befolkningen. Dette tilsier at man bør se en høyere deltakelse blant de eldre aldersgruppene i undersøkelsen. Men, i tillegg til dette rene valgsppektet har man det elektroniske elementet hvor velgerne må ha grunnleggende digitale ferdigheter. Dette tilsier en motsatt effekt, at de eldre deltar mindre enn gjennomsnittet. Forventningen er altså en kurvelinær kurve hvor de yngste og eldste velgergruppene deltar mindre enn resten av elektoratet.

I denne sammenheng har jeg bare brukt spørreundersøkelsene gjennomført i Vefsn og Hammerfest om trafikkløsning og Mandal hvor det ble spurt om navnet på en ny bro (N=879) som kilde. Dette fordi de andre kommunene bare har ungdommer som målgruppe, som følgelig også kun består av de under 20. Valgdeltakelsen må sies å være svært lav i alle de tre aktuelle valgene, med henholdsvis 4,9% 2,4% og 2,3% valgdeltakelse. Svarene må derfor benyttes forsiktig i forhold til ekstern validitet (generalisering), men i forhold til valgdeltakelse og *hvem* som deltar i valg er det likevel relevant. Den viser hvem som faktisk deltar. Av de som stemte var det rundt halvparten som også valgte å delta i spørreundersøkelsen.



Figur 5: Andel av de som stemte



Figur 5 viser de tre spørreundersøkelsene sammenslått med blått som representerer befolkningsstrukturen i kommunen (Statistisk Sentralbyrå 2011a). Oransje representerer de som deltok i spørreundersøkelsen etter å ha stemt, mens grønt representerer de som stemte i det hele tatt. Siden svært få av de som ble oppringt hadde stemt er disse to tilnærmet identiske. Den siste gule linjen representerer alderssammensetningen på de som ble aktivt vervet.

Figur 5 viser at datamaterialet støtter hypotesen. De yngste og eldste velgerne har lavere deltakelse enn befolkningen skulle tilsi. Innenfor gruppen av de over 80 år er det faktisk bare tre respondenter totalt, to fra Mandal og en fra Hammerfest, Sammenlikner man dette med figur 2 (side 22) som er fra valgterminalforsøket i 2003, ser man en mer typisk kurve hvor de yngste i mye større grad stemte på valgautomater enn eldre velgere blant de som møtte opp i valglokalet. Figuren viser derimot at de yngste og de eldste stemte forholdsvis mindre grad enn de som er mellom 30 og 66 år.

Funnene er for så vidt ikke overraskende. De yngre velgerne ikke fått seg bil enda, mens de eldste velgerne har måtte frasagt seg bilen etter svakere helse. Mange flytter og har enda ikke knyttet seg til sin nye hjemløse eller skal flytte i nær framtid og stemmer dermed ikke på plassen de uansett skal forlate. Manglende dataferdigheter setter nok også opp et hinder for de eldste velgerne.

Gruppene fra 30 til 59 år består derimot av relativt etablerte barnefamilier og yrkesaktive som betaler skatt og benytter et vidt spekter av offentlige tjenester (Bjørklund 2000:80).

Hos de eldre er nok forklaringene mer sammensatt. De har en høyere borgerpliktfølelse enn yngre velgere, og har tradisjonelt hatt en høyere valgdeltakelse. (Bjørklund 2000:80)

Pensjonistene har forlatt arbeidslivet og en viktig arena både i forhold til dataopplæring og mobilisering over lunsjbordet blir borte. Den andre biten går på digitale ferdigheter. I den eldste aldersgruppen har færre tilgang til Internett og bruker nettbank eller sosiale medier enn yngre aldersgrupper. Og blant de med tilgang er det flere som gjør dette med assistanse fra pårørende, pleiere eller verge.

Spørsmålet om de eldre skremmes bort på grunn av manglende digitale ferdigheter er vanskelig å svare på basert på denne undersøkelsen. De som ble rekruttert over telefon til undersøkelsen måtte oppgi e-postadresse hvor link til undersøkelsen ble sendt. Dette gjør at de som eventuelt svake databrukere allerede her vill falle fra undersøkelsen når de ikke kan oppgi en (egen) e-postadresse. Skal disse gruppene nås må både rekrutteringen og innsamlingen gjøres over telefon eller gjennom fysiske intervjuer. Heller ikke hos de yngre velgerne er det noen definitive svar å gi. Det har ikke blitt spurt om hvem som ville ikke ville stemt om de måtte møte opp i et fysisk valglokale i kontrollerte omgivelser, og når man heller ikke har sammenlignbare tall hvor valget ble

gjennomført på papir i kontrollerte omgivelser er det vanskelig å gi noen definitive svar.

#### 10.1.4 Min ID

Det neste spørsmålet som ble stilt var om de som deltar har brukt minID tidligere? MinID er en elektronisk identifikasjon (eID) for i møte mellom borgere og offentlige myndigheter. Systemet har nå vart noen år og brukes blant annet til selvangivelsen, søk av studielån og bytte av fastlege. Spørsmålet brukes her som en måte å operasjonalisere de digitale ferdighetene til velgerne. Er det slik at de som stemte elektronisk allerede er digitale borgere som har brukt elektronisk ID i kontakt med offentlige myndigheter tidligere?

**Har du brukt minID tidligere? \* Har du avgitt stemme ved e-valget? Krysstabell**

		Har du avgitt stemme ved e-valget?		
		Ja	Totalt	
Har du brukt minID tidligere?	Ja	Frekvens	556	556
		% within Har du avgitt stemme ved e-valget?	80.7%	80.7%
	Nei	Frekvens	133	133
		% within Har du avgitt stemme ved e-valget?	19.3%	19.3%
Totalt		Frekvens	689	689
		% within Har du avgitt stemme ved e-valget?	100.0%	100.0%

**Tabell 7: Bruk av minID og avgitt stemme**

Som tabell 7 viser har de fleste benyttet minID tidligere, 80,7% har brukt minID tidligere. Man har ulik kontakt med offentlige myndigheter avhengig livssituasjon man er i. Det kan derfor være interessant å se hvilke aldersgrupper det er som har benyttet elektronisk identifikasjon tidligere.

Er det bare de unge som har benyttet minID, eller har de fleste benyttet minID, uavhengig av alder?

**Alderskohort\* Har du brukt minID tidligere? Krysstabell**

			Har du brukt minID tidligere?		Totalt
			Ja	Nei	
Alder	14-16 år	Frekvens	5	86	91
		Prosent	5.5%	94.5%	100.0%
	16-20 år	Frekvens	112	1	113
		Prosent	99.1%	.9%	100.0%
	21-30 år	Frekvens	56	0	56
		Prosent	100.0%	.0%	100.0%
	31-40 år	Frekvens	90	4	94
		Prosent	95.7%	4.3%	100.0%
	41-50 år	Frekvens	130	9	139
		Prosent	93.5%	6.5%	100.0%
	51-60 år	Frekvens	99	16	115
		Prosent	86.1%	13.9%	100.0%
	61-70 år	Frekvens	54	11	65
		Prosent	83.1%	16.9%	100.0%
	71-80 år	Frekvens	9	3	12
		Prosent	75.0%	25.0%	100.0%
Totalt		Frekvens	555	130	685
		Prosent	81.0%	19.0%	100.0%

**Tabell 8: Bruk av minID og alder**

Ser man dette i forhold til alder i tabell 8 ser man at det stort sett er ungdomsskoleelever (født etter 1995) som ikke har benyttet minID tidligere. Disse har hverken søkt på videregående skole, og i liten grad hatt behov for å endre selvangivelsen, områder som er debuten med med minID for mange. Går man en aldersgruppe opp til de som går på videregående skole ser man at situasjonen er snudd. Her er det bare en som oppgir å ikke ha benyttet minID tidligere. Her er nok søknad til videregående opplæring en sentral faktor til den høye dekingen. Man må helt til 1977-kullet før man finner igjen en som ikke har brukt minID.

Kontrollerer man dette opp mot de som sa at de ikke deltok fordi man ikke hadde minID i tabell 9 ser man at kappe halvparten som sa seg enig i denne påstanden var ungdomsskolealder.

**Hva var de viktigste grunnene til at du ikke stemte ved e-valget? Hadde ikke minID \* Alderskohort Krysstabell**

			Alderskohort								Totalt	
			14-16 år	16-20 år	21-30 år	31-40 år	41-50 år	51-60 år	61-70 år	71-80 år		80 år eller eldre
Hva var de viktigste grunnene til at du ikke stemte ved det e-valget? Hadde ikke minID	Ikke svart	Frekvens	149	127	19	30	74	70	63	19	2	553
		Prosent	26.9%	23.0%	3.4%	5.4%	13.4%	12.7%	11.4%	3.4%	.4%	100.0%
Hadde ikke minID	Hadde ikke minID	Frekvens	68	5	2	10	21	15	18	4	0	143
		Prosent	47.6%	3.5%	1.4%	7.0%	14.7%	10.5%	12.6%	2.8%	.0%	100.0%
Totalt		Frekvens	217	132	21	40	95	85	81	23	2	696

**Tabell 9: De som ikke stemte: Hadde ikke minID**

Med mange elektroniske tjenester som retter seg mot aldersgruppen er det ikke overraskende at bruken av minID er høy. Dette kombinert med høy datakompetanse i gruppen gjør at mange har skaffet seg minID. Med en tilnærmet fullstendig internettdekning hvor daglig eller tilnærmet daglig bruk er normen.

Som man ser av tabellen har de fleste av de som stemte benyttet minID med en eller flere anledninger. Sett i forhold til at 54% av innbyggerne i Norge har benyttet minID (Difi 2011:4) ser man at det er digitale borgere som har deltatt ved forsøkene.

### 10.1.5 Kjønn

Historisk har menn stemt mer enn kvinner ved valg (Rokkan 1962:135) . Dette har derimot utjevnet seg med årene og forskjellen mellom kjønnene er i dag liten (Statistisk Sentralbyrå 2010d). Men, hvordan blir dette når man får inn en digital dimensjon inn i regnestykket? Databruken mellom kvinner og menn er ulik. 62,5% av alle menn har lastet ned offisielle skjema siste 12 måneder mot 51% hos kvinner, mens henholdsvis 46% og 40% oppgir å ha levert selvangivelsen på nett siste 12 måneder. (Statistisk Sentralbyrå 2010a)

Kan man dermed regne med at det er kjønnsforskjeller blant de som deltok i forsøket?

**Har du avgitt stemme ved e-valget? \* Kjønn Krysstabell**

		Kjønn		Totalt	
		Mann	Kvinne		
Har du avgitt stemme ved e-valget?	Ja	Frekvens	367	372	739
		Prosent (stemme)	49.7%	50.3%	100.0%
		Prosent (kjønn)	51.5%	54.2%	52.8%
	Nei	Frekvens	315	290	605
		Prosent (stemme)	52.1%	47.9%	100.0%
		Prosent (kjønn)	44.2%	42.3%	43.2%
	Nei, men forsøkte å stemme uten å få det til	Frekvens	31	24	55
		Prosent (stemme)	56.4%	43.6%	100.0%
		Prosent (kjønn)	4.3%	3.5%	3.9%
Totalt	Frekvens	713	686	1399	
	Prosent (stemme)	51.0%	49.0%	100.0%	
	Prosent (kjønn)	100.0%	100.0%	100.0%	

**Tabell 10: Kjønn og avgitt stemme**

Krysstabellen i tabell 9 viser at kjønnsforskjellene blant de som stemte er svært små. Gruppene er stort sett akkurat like store. Når man også kontrollerer dette mot en korrelasjonsanalyse i tabell 10 (mann = 1, kvinne = 2) ser man at disse forskjellene ikke er statistisk signifikante.

**Korrelasjon**

		Er du...	Har du avgitt stemme ved e-valget?
Er du...	Pearson Correlation	1	-.031
	Sig. (2-tailed)		.240
	N	1399	1399
Har du avgitt stemme ved e-valget?	Pearson Correlation	-.031	1
	Sig. (2-tailed)	.240	
	N	1399	1399

**Tabell 11: Kjønn og stemmegivning, korrelasjon**

Går man inn i enkeltvalgene ser man at forskjellene er større med 65,7% kvinner i Ålesund (N=35) og 57,9% (N=107) i Bodø som avholdt valg til ungdomsråd, og motsatt i Vefsn (N=323, 46,7%) og Hammerfest (N=88, 46,6%) som avholdt avstemming og trafikkkløsning. Med lavt antall respondenter må disse forskjellene tas med forbehold. Mobilisering i en venninnegjeng eller i en helse- og sosialfagsklasse vil være nok til å gjøre utslag i disse tallene. Kjønn er samlet sett ikke en signifikant forklaringsfaktor.

### 10.1.6 Utdanning

Utdanning er tradisjonelt en sentral variabel i valgforskningen, personer med høy utdanning stemmer i større grad enn personer med lavere utdanning (Bjørklund 2000:60). Høyere utdanning gir som regel høyere lønn og har dermed en grad av samspill med lønn.

I hvor stor grad deltar personer med høyere utdanning mer enn personer med lavere utdanning?

I disse tallene er bare undersøkelsene i Vefsn, Hammerfest og Mandal tatt med. Ålesund, Bodø og Sandnes har hatt ungdom som målgruppe og de har følgelig ikke hatt mulighet til å fullføre noen høyere utdanning av betydning. Det kunne vært relevant å spurt om foreldrenes utdanningsbakgrunn eller utdanningsplaner, da slike holdninger ofte går i arv, men det har ikke blitt gjort i dette tilfellet og har derfor redusert utvalget på dette spørsmålet.

Hva er din høyeste avsluttede utdanning? Krysstabell

		Valg			Totalt
		Mandal	Vefsn	Hammerfest	
Hva er din høyeste avsluttede utdanning?	Folkeskolenivå (Inntil 8 års skolegang)	Frekvens 6	20	7	33
		Prosent 2.4%	4.5%	3.6%	3.8%
	Ungdomsskole (9-10 års skolegang)	Frekvens 22	40	17	79
		Prosent 9.0%	9.1%	8.8%	9.0%
	Videregående skole (11-13 års skolegang)	Frekvens 76	168	61	305
	Prosent 31.0%	38.2%	31.4%	34.7%	
Universitets-/høgskolenivå (Mer enn 12 års skolegang + stu..)	Frekvens 141	212	109	462	
	Prosent 57.6%	48.2%	56.2%	52.6%	
Totalt	Frekvens 245	440	194	879	
	Prosent 100.0%	100.0%	100.0%	100.0%	

Tabell 12: Krysstabell, utdanning og sted

Tabell 12 viser at det er mange med høyere utdanning som har stemt ved forsøkene.

Sammenlikner man dette med utdanningsstatistikken fra Statistisk sentralbyrå (2001) ser man at utdanningen hos de som har deltatt har vært langt høyere enn befolkningen generelt.

Utdanningsgruppene i tabell 13 er her slått sammen til henholdsvis grunnskole, videregående utdanning og høyere utdanning. Utdanningsstatistikken fra Statistisk sentralbyrå er fra 2001 og spesielt Hammerfest har hatt en betydelig utvikling siden da på grunn av Snøhvitutbyggingen som trolig har endret utdanningssammensetningen i kommunen siden den gang.

		Utdanning og sted			
		Mandal	Vefsn	Hammerfest	Samlet
Grunnskole	Velgere	11,43%	13,64%	12,37%	12,74%
	Befolkning	7,86%	10,43%	13,63%	10,35%
	Differanse	3,56%	3,21%	-1,26%	2,39%
VGS	Velgere	31,02%	38,18%	31,44%	34,70%
	Befolkning	66,36%	67,50%	58,98%	64,87%
	Differanse	-35,34%	-29,32%	-27,53%	-30,17%
Universitet/ Høgskole	Velgere	57,55%	48,18%	56,19%	52,56%
	Befolkning	25,77%	22,06%	27,39%	24,78%
	Differanse	31,78%	26,12%	28,79%	31,18%

**Tabell 13: Utdanning og sted. SSB**

Her kommer det tydelig fram at de med høyere utdanning har deltatt i langt høyere grad enn befolkningsandelenen skulle tilsi. Noe av økningen kan forklares med at de ansvarlige for forsøkene har drevet mobilisering blant politikerne og administrativt ansatte i kommunen som har høyere utdanning enn den gjennomsnittet i befolkningen, men det er ikke tilstrekkelig til å kunne forklare en så sterk økning i deltakelse ved høyere utdanning.

Tallene tyder på at man her har et tydelig digitalt skille mellom de som har tatt høyere utdanning og de som bare har grunnskole eller videregående skole. At de med høyere utdanning består av 52,56 prosent av de som stemte når de har en andel på 24,78 prosent i befolkningen er en betydelig forskjell på 31,18 prosentpoeng.

Tallene fra undersøkelsene i kapittelet har vist at det stort sett har vært allerede mobiliserte grupper som har deltatt ved forsøkene i tilknytning til kommune- og fylkestingsvalget 2011. De åpne svarene knyttet til informasjonskilder peker for eksempel på at det har vært personer som har vært knyttet til den lokalpolitiske eliten. Enten det være kommuneadministrasjonen, kommunestyret eller ungdomsrådet.

I forhold til målet om å få flere unge til å stemme ser det ikke ut til å få stor netto gevinst av velgere. Er det en økning vil den være i sosioøkonomiske grupper som allerede har en relativt høy mobilisering.

## **10.2 Hemmelige valg**

Undersøkelsen belyser problemstillingen med hemmelig valg i ukontrollerte omgivelser på flere hold. Det blir spurt om hvilke omgivelser de var i når de stemte i tillegg til flere holdningsspørsmål knyttet til prinsippene om hemmelige valg.

Hvor ble stemmen avgitt? Ble den gitt på skolen? På arbeidsplassen? Hjemme? De ulike arenaene har ulike muligheter for innsyn og for muligheten til å avgi stemmen alene. Det er også av interesse hvem som i så fall hadde mulighet til å se hva vedkommende hadde stemt.

Til slutt er det også interessant å se hvilke holdninger velgerne har til hemmelig valg. Er det viktig å holde stemmen hemmelig? Eller har det vært hemmelig valg så lenge at det er en selvfølge og ikke så nøye lenger? Noen av disse faktorene ville nok være annerledes ved tyngre valg som kommune- og fylkestingsvalget eller Stortingsvalget. Likevel illustrerer holdningene avgitt ved disse undersøkelsene momenter som vil være nyttige i evalueringene av kommune- og fylkestingsvalget 2011 og de videre vurderingene om forsøkene skal utvides, avsluttes eller gjøres gjeldene for senere valg.

### **10.2.1 Nærvær av andre**

Et av de grunnleggende spørsmålene for å avholde hemmelig valg er at velgeren får avgitt stemmen usett og uten utilbørlig påvirkning (press) fra andre. I hvilken grad har velgerne stemt alene og usett?

Stemmer e-velgerne alene? Eller har de stemt i omgivelser hvor andre kunne se hva som ble stemt, eller potensielt kunne se hva som ble stemt? Og i så fall, hvem er de som stemmer sammen med andre? Skiller de seg ut fra andre befolkningsgrupper?

I tabell 14 har informantene som stemte blitt spurt om de stemte alene, sammen med andre som ikke kunne se, eller sammen med andre som kunne se hva som ble stemt. Her ser man at 65,3% oppgir å ha vært alene når de stemte. Frekvenstabellen viser også at 19,9% stemte sammen med andre som ikke kunne se hva som ble stemt, mens 13,5% stemte i omgivelser hvor andre kunne se hva som ble stemt.

Går man inn i aldersfordelingen på tallene ser man at de unge står for en stor andel av de som stemte i usikrede omgivelser. Med over 20% av de under 20 som stemte med andre som kunne se og under halvparten av de i aldersgruppen mellom 16 og 20 som stemte helt alene. Kan finne forklaringer til dette når man ser på hvor stemmen ble avgitt?



**Alderskohort \* Da du stemte, var du alene, sammen med andre som ikke kunne se hva du stemte eller sammen med andre som kunne se hva du stemte? Krysstabell**

		Da du stemte, var du alene, sammen med andre som ikke kunne se hva du stemte eller sammen med andre som kunne se hva du stemte?				Totalt
		Alene	Sammen med andre som IKKE kunne se hva jeg stemte	Sammen med andre som KUNNE se hva jeg stemte	Husker ikke	
Alder 14-	Frekvens	53	15	22	1	91
	16 år Prosent	58.2%	16.5%	24.2%	1.1%	100.0%
16-20 år	Frekvens	52	32	26	3	113
	Prosent	46.0%	28.3%	23.0%	2.7%	100.0%
21-30 år	Frekvens	40	11	5	0	56
	Prosent	71.4%	19.6%	8.9%	.0%	100.0%
31-40 år	Frekvens	64	23	7	0	94
	Prosent	68.1%	24.5%	7.4%	.0%	100.0%
41-50 år	Frekvens	94	26	15	4	139
	Prosent	67.6%	18.7%	10.8%	2.9%	100.0%
51-60 år	Frekvens	84	20	11	0	115
	Prosent	73.0%	17.4%	9.6%	.0%	100.0%
61-70 år	Frekvens	51	8	4	2	65
	Prosent	78.5%	12.3%	6.2%	3.1%	100.0%
71-80 år	Frekvens	9	1	2	0	12
	Prosent	75.0%	8.3%	16.7%	.0%	100.0%
Totalt	Frekvens	447	136	92	10	685
	Prosent	65.3%	19.9%	13.4%	1.5%	100.0%

**Tabell 14: Alder og nærvær av andre**

Hvor stemmen blir gitt setter mange av premissene for om stemmen blir avgitt alene eller ikke. Er man på skolen er det en sosial arena med få plasser å gjemme seg bort. Er man derimot hjemme eller på et lukket kontor er mulighetene til å avgi stemmen betydelig høyere. Så hvor har stemmene blitt avgitt? Vill stedet forklare hvorfor så mange unge har stemt i usikre omgivelser?

Hvor befant du deg da du stemte elektronisk? \* Da du stemte, var du alene, sammen med andre som ikke kunne se hva du stemte eller sammen med andre som kunne se hva du stemte? Krystabell

			Da du stemte, var du alene, sammen med andre som ikke kunne se hva du stemte eller sammen med andre som kunne se hva du stemte?				Totalt
			Alene	Sammen med andre som IKKE kunne se hva jeg stemte	Sammen med andre som KUNNE se hva jeg stemte	Husker ikke	
Hvor befant du deg da du stemte elektronisk?	Hjemme	Frekvens	43	6	3	1	53
		% Sted	81.1%	11.3%	5.7%	1.9%	100.0%
	På skolen	Frekvens	6	23	21	1	51
		% Sted	11.8%	45.1%	41.2%	2.0%	100.0%
	På jobb	Frekvens	1	1	0	0	2
		% Sted	50.0%	50.0%	.0%	.0%	100.0%
	På internett-cafe	Frekvens	0	0	1	0	1
		% Sted	.0%	.0%	100.0%	.0%	100.0%
	Hos venner	Frekvens	0	1	0	0	1
		% Sted	.0%	100.0%	.0%	.0%	100.0%
	Open11	Frekvens	2	1	1	0	4
		% Sted	50.0%	25.0%	25.0%	.0%	100.0%
	Vet ikke	Frekvens	0	0	0	1	1
		% Sted	.0%	.0%	.0%	100.0%	100.0%
Totalt	Frekvens	52	32	26	3	113	
	% Sted	46.0%	28.3%	23.0%	2.7%	100.0%	

Tabell 15: Stemmested innenfor aldersgruppen 16-20 år

Når man kontrollerer stemmested og omgivelser innenfor aldersgruppen 16 til 20 år i tabell 15 kommer det rimelig klart fram hvorfor så mange har stemt i usikre omgivelser. Her ser man at de fleste stemmene ble avgitt enten hjemme 46,9% (N=53) eller på skolen 45,1% (N=51). Og av de 26 som totalt stemte sammen med andre som kunne se, var det 21 som hadde stemt på skolen. Tallene viser også at det bare seks av de som stemte på skolen hadde vært helt alene når de stemte.

Dette er ikke unaturlig. Skolen er en sosial arena med få områder til å gjemme seg bort. Stort sett er man i klasserommene, med medelever rundt seg på alle kanter. Muligheten for å få avgitt stemmen alene og usett er begrenset. Bare seks av de i den aktuelle gruppen oppgir å ha avgitt stemmen helt alene. Av 18 respondenter som stemte med venner rundt seg, var det 14 som var fra Bodø. Her var det valg av medlemmer til ungdomsrådet som ble testet ut. Har en kandidat eller to mobilisert venner i et friminutt til å stemme der og da, eller at læreren har oppfordret til at man skal stemme i

klassens time eller tilsvarende er dette nok til å gjøre utslag på statistikken.

Muligheten for utilbørlig påvirkning er store i slike omgivelser, og man bør kunne stille spørsmål med om det er riktig at skolen skal være en arena til å avgi stemmen i ukontrollerte omgivelser. Spesielt i lys av høyt gruppepress og i ungdomsmiljøer og forsøk med/ønsker om stemmerett for 16-åring er dette en betenkelig kombinasjon.

På skolen er det nærliggende å tro at det er venner og klassekamerater som har sett på når stemningen ble gjort. Likeledes må man regne med at det er mange familiemedlemmer som har vært i omgivelsene for de som stemmer hjemme, men her er det også muligheter for at venner har vært til stede.

Hvem kunne se på da du stemte? ↓	Hvor befant du deg da du stemte elektronisk?						Totalt	
	Hjemme	På skolen	På jobb	Hos venner	På bibliotek	Open11		
Mor, far eller søsken	Frekvens	50	0	0	0	0	1	51
	Prosent	98,0%	,0%	,0%	,0%	,0%	2,0%	100,0%
Venner	Frekvens	4	30	4	1	1	1	41
	Prosent	9,8%	73,2%	9,8%	2,4%	2,4%	2,4%	100,0%
Lærer/Veileder på skolen	Frekvens	0	6	0	0	0	0	6
	Prosent	,0%	100,0%	,0%	,0%	,0%	,0%	100,0%
Open12	Frekvens	1	4	0	0	1	0	6
	Prosent	16,7%	66,7%	,0%	,0%	16,7%	,0%	100,0%
Husker ikke	Frekvens	0	4	0	0	0	0	4
	Prosent	,0%	100,0%	,0%	,0%	,0%	,0%	100,0%

Tabell 16: Hvem kunne se stemmegivningen, sted

Tabell 16 viser at stedet stemmen blir gitt henger tett sammen med hvem som kunne se hva som ble stemt. Nær samtlige av som stemte sammen med familiemedlemmer stemte hjemme. Venner er den gruppen som har vært på flest arenaer. Ikke overraskende er skolen den viktigste arenaen for innsyn hos venner og lærer/veileder, mens noen venner også har vært med hjemme eller på jobb.

I etterpåklokskapens navn kunne det også vært interessant å hatt et spørsmål om hvorfor velgeren stemte i omgivelser med andre. Var det på grunn av behov for teknisk assistanse til å gjennomføre valget? På grunn av oppfordring til å stemme på enkelte kandidater? Eller var det andre årsaker som gjorde at de ikke stemte alene?

Høyere valgdeltakelse blant førstegangselgere er absolutt et gode, men samtidig er det også en demokratisk rett å stemme usett, eller å ikke delta ved valg. Om man fortsatt ønsker å gjennomføre elektronisk valg i ukontrollerte omgivelser på denne måten bør man vurdere å innføre et skjerm bilde («splash screen») som presiserer at valget skal skje alene og usett før velgeren kan klikke seg videre til skjerm bildet hvor selve stemmen blir gitt.

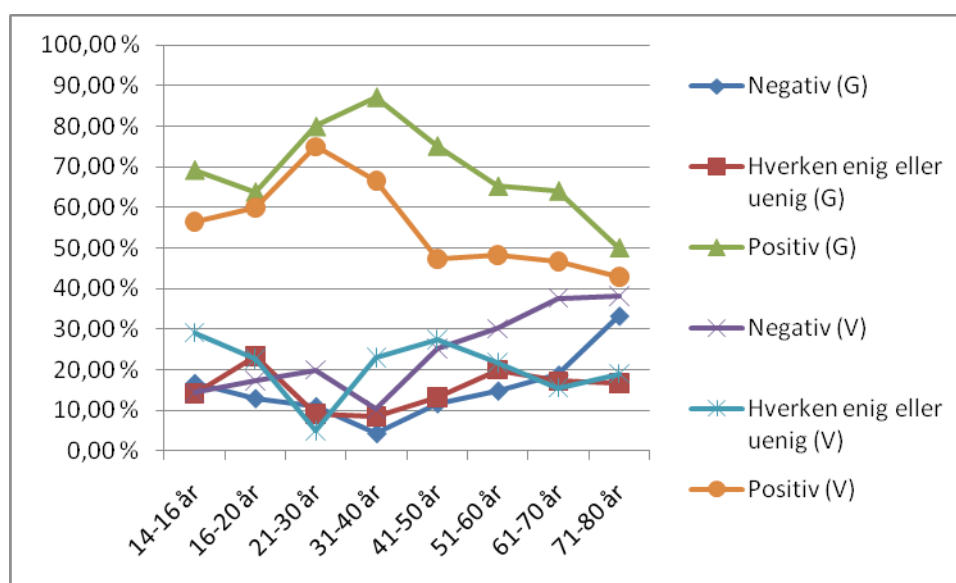
## 10.2.2 Foretrekker elektronisk?

En av påstandene i forbindelse med prosjektet har vært at det er en del av det moderne samfunn å kunne stemme elektronisk, og at man forventer å kunne stemme over nett.

Blant annet ble både de rekrutterte og de som deltok etter å ha stemt spurt følgende spørsmål:

*Jeg foretrekker å stemme elektronisk fremfor på den tradisjonelle måten.*

Hvem er det som er støtter denne påstanden? Er det en jevnt over? Eller er det store forskjeller mellom aldersgruppene?



Figur 6: Ønsker å stemme elektronisk etter alder

I dette utvalget er delvis uenig og helt uenig slått sammen til negativ (1), verken enig eller uenig (2) og delvis enig og helt enig slått sammen til positiv (3). Vet ikke ble tatt ut av utvalget (N=38). Her ser man at de holdningene til de som er positive er relativt like blant de yngste som er vervede (V) og de som deltok etter å ha stemt selv (G).

Fra 30 år og oppover er de som deltok etter stemmegivningen langt mer positive enn de som ble vervet i samme aldersgruppe. Blant de som er mellom 41 og 50 år er det over 20 prosentpoeng forskjell mellom de som er positive fra de to rekrutteringsmetodene. Dette er også tidspunktet hvor antallet skeptikere begynner å stige før det ender opp på knappe 40% hos de over 60 år. Det må likevel tas høyde for at i den eldste gruppen er det snakk om et lavt antall respondenter.

Det er altså de fra 21 til 40 år som er mest positive til elektronisk valg, en gruppe man i størst grad kan forvente at er i den såkalte tidsklemmen mellom jobb, barnepass og sosiale aktiviteter.

Også i dette spørsmålet må man ta et lite forbehold mot at respondentene måtte bruke e-post for å delta. Forskjellene kunne vært større om de med de svakeste digitale ferdighetene hadde deltatt i større grad. Likevel ser man at de som deltok etter å ha stemt var mer positive enn de som ble vervet. Hvor stor forskjell var det på de to gruppene?

		<b>Korrelasjon</b>	
		Undersøkelse	Jeg foretrekker å stemme elektronisk
Undersøkelse	Pearson Correlation	1	.174**
	Sig. (2-tailed)		.000
	N	1399	1361
Jeg foretrekker å stemme elektronisk	Pearson Correlation	.174**	1
	Sig. (2-tailed)	.000	
	N	1361	1361

\*\* . Correlation is significant at the 0.01 level (2-tailed).

**Tabell 17: Korrelasjon mellom vervemetode og foretrekke elektronisk valg**

Vervemetode er 1 de som har svart etter å ha deltatt, mens 2 er de som har blitt vervet. Her ser man at det er en sterk sammenheng, de som har deltatt etter å ha stemt i større grad foretrekker å stemme elektronisk i stedet for papir (17,4%) enn de som ble aktivt rekruttert. Sammenhengen er signifikant på 99%-nivå. Altså kan man si med 99% sannsynlighet at sammenhengen ikke er resultat av tilfeldigheter.

En av påstandene i forbindelse fra ved etableringen av prosjektet var at muligheten til å stemme elektronisk var noe som var forventet i befolkningen. I hvilken grad har respondentene sagt seg enige i denne påstanden? Jeg har også tatt med rekrutteringsmetode for å se om det er noen vesentlige forskjeller mellom de som svarte etter å ha stemt og de som ble rekruttert.

**Hvor enig eller uenig er du i følgende påstander? Muligheten til å stemme elektronisk er en selvfølge i et moderne samfunn \* Krysstabell**

			Undersøkelse		Total
			Etter valget	Vervede	
Hvor enig eller uenig er du i følgende påstander?	Helt enig	Frekvens	360	253	613
		Prosent	52,6%	35,6%	43,8%
Muligheten til å stemme elektronisk er en selvfølge i et moderne samfunn	Delvis enig	Frekvens	199	237	436
		Prosent	28,9%	33,4%	31,2%
	Verken enig eller uenig	Frekvens	64	123	187
		Prosent	9,3%	17,3%	13,4%
	Delvis uenig	Frekvens	32	44	76
		Prosent	4,6%	6,2%	5,4%
	Helt uenig	Frekvens	23	44	67
		Prosent	3,3%	6,2%	4,8%
	Vet ikke	Frekvens	11	9	20
		Prosent	1,6%	1,3%	1,4%
Totalt	Frekvens	689	710	1399	
	Prosent	100,0%	100,0%	100,0%	

**Tabell 18: Selvfølge og stemme elektronisk og rekrutteringsmetode**

Her ser man at det er belegg for å si at personer forventer at elektronisk valg skal bli en mulighet i framtiden. 75% av respondentene er enige, eller delvis enige i denne påstanden. Påstanden er positivt ladet, slik at man kan hevde at dette har bidratt til å øke støtten til påstanden. Likevel blir dette trolig utlignet at det foregående spørsmålet på samme skjerm bilde er «E-valg strider mot vanlige prinsipper for valg og folkeavstemninger». Informanten skal således også være gjort oppmerksom på at det finnes negative sider knyttet til å stemme elektronisk. Også her er det en forskjell i holdninger mellom de som ble rekruttert. De som deltok etter å ha stemt er mer positive enn de som ble rekruttert.

Mulighetene til utilbørlig press i valghandlingene er absolutt tilstede ved elektronisk valg. Det er slik sett symptomatisk at de unge, som er en av hovedmålgruppene for elektronisk valg er den enkeltgruppen som i minst grad stemmer alene. Den sosiale konteksten skolen er naturligvis en viktig forklaringsfaktor for at så mange stemmer i omgivelser hvor andre kan se hva som blir stemt. Dette er betenkelig sett i forhold til hvor sterkt gruppetilhørighet og gruppepress står i mange ungdomsmiljøer. I hvilken grad er det mulig å stemme på noen andre enn den populære gutten eller jenta i klassen til ungdomsrådet når halve vennegjengen står bak ryggen når stemmen skal gis?

I forhold til sosialt press er det andre grupper som også er utsatte, innvandrere er kjente for å stemme på «sine» kandidater, enten det gjelder å gi personstemmer som til Oslo Arbeiderparti i 2011, eller å få ektefeller og familiemedlemmer til å stemme på de riktige kandidatene.

Datasettet sier dessverre ingenting om denne gruppen, og om det ville vært spesifisert hadde trolig

gruppen vært for liten til å kunne generaliseres. Dette er likevel en gruppe som analyseres før elektronisk valg i ukontrollerte omgivelser utvides fra årets forsøksordning.

## 11 Konklusjon

Oppgaven har sett på flere problemstillinger knyttet til elektronisk valg i ukontrollerte omgivelser. Spesielt i forhold til hvem som deltar i elektroniske valg, og hvor og hvordan stemmen blir gitt på nett. Jeg får nå tilbake til de opprinnelige spørsmålene som ble stilt i starten av oppgaven.

- Klarer det elektroniske valget å bidra til å mobilisere nye velgergrupper (f.eks. unge)? Eller vil den bare føre over velgere fra allerede høyt mobiliserte grupper over i en ny valgkanal?

Andelen unge (og eldre) som deltok i testene er lavere enn befolkningsandelen skulle tilsi. De demografiske gruppene som deltar er grupper som tradisjonelt allerede er godt mobiliserte.

Når man har sett på åpne svarene som har blitt gitt i undersøkelsen tyder det på at det er personer som selv deltar, eller har vært nært knyttet til de aktuelle valgene som har deltatt i valget. De har kjent noen som stilte til ungdomsrådet, eller har sittet i administrasjon og kommunestyre og blitt brifet og oppfordret til å delta gjennom disse. Noe av dette kan nok forklares av metodologiske utfordringer, de som er engasjerte deltar i større grad og ser nytten i spørreundersøkelser enn de som ikke er like engasjerte. Sjansen er derfor tilstede at tallene som har blitt referert er noe overrapportert i forhold til de faktiske forhold i befolkningen.

Unge deltar i valgene, men også ved elektronisk valg er det en gradvis mobilisering av unge etter hvert som de sosialiseres inn i det politiske samfunnet. På den andre siden av alderskalaen har man de eldre, en gruppe som tradisjonelt har god valgdeltakelse i forhold til yngre velgere.

Datamaterialet er ikke tilstrekkelig til å gi et entydig svar om deltakelsen i denne gruppen..

Undersøkelsen ble besvart på data og de som er svake databrukere faller allerede av før de kommer fram til undersøkelsen som krever e-post. Gir dette et skjevt nok utvalg risikerer man at undersøkelsen er kunstig positive i forhold til den reelle holdningen i befolkningen.

Samtidig har disse testene i forkant av kommune- og fylkestingsvalget vært smale problemstillinger som gjør terskelen for å delta høyere. Flere av informantene som ble rekruttert svarte rett ut at problemstillingen ikke interesserte dem eller angikk den. Dette er velgere som kanskje vil delta ved et «ekte» valg, men ikke lyktes i å mobilisere de brede lag i befolkningen.

På denne måten er oppgaven heller et argument mot direktedemokrati på mindre problemstillinger.

Navn på en lokal bro vil aldri klare å mobilisere i samme grad som mer følelsesmessige spørsmål som den europeiske union eller lokale kommunesammenslåinger oppnår.

Min andre problemstilling var følgende:

- Hvordan er holdningene til hemmelig valg. Stemmer de som deltok i forsøkene alene? I omgivelser hvor andre har (mulighet) til innsyn? Og om noen har innsyn, hvem har innsyn?

Opgaven har vist at de fleste velgerne stemmer alene eller uten innsyn. Tallene viser likevel at det er et betydelig mindretall som stemte i usikre omgivelser hvor andre kunne se hva som ble stemt. Er dette godt nok for demokratiet? Begrunnelsen for at dette var godt nok er at kjøper ikke kan kvalitetssikre kjøpet siden velgeren har mulighet til å stemme på nytt på papir eller på nett.. Men hjelper dette om man har begrensede norskkunnskaper eller begrenset mobilitet og er avhengig av assistanse til å avgi stemmen både på papir eller elektronisk? Eller er i en relasjon med sterke sosiale normer?

Ideelt skulle man stått bak skulderen til de som stemte elektronisk og sett hvordan valghandlingen ble gjennomført. Dette er naturligvis en umulighet, men ved hjelp av statistikken fra forsøkene har man fått innsyn i hvordan stemmegivningen ble gjennomført hos et utvalg. Tallene viser at de fleste stemte alene, men det var fortsatt mange som stemte sammen med andre som hadde innsyn. Mange av disse var unge. Dette er kanskje ikke så overraskende når to av de aktuelle forsøkene var snakk om ungdomsrådvalg, men det er likevel alarmerende. Spesielt betenkelig er dette sett i sammenheng med forsøkene med stemmerett for 16-åringer og ønsket hos enkelte om å utvide stemmeretten til denne gruppen.

Når man også ser at de med høyere utdanning deltar i langt større grad enn de med lav utdanning må man stille spørsmål om elektronisk valg er et egnet middel til å øke valgdeltakelsen i grupper med lav valgdeltakelse, man vil man heller ytterligere mobilisere grupper som allerede har en høy mobilisering i stedet for å mobilisere nye velgergrupper.

Norge som et liberalt demokrati med høy bruk av IKT har blant verdens beste forutsetninger for å være i forkant når det gjelder elektronisk valg (om det er ønskelig), men samtidig må man stille spørsmål ved om hvordan signaleffekt ordningen gir. Norge har allerede gode forhåndsvalgmuligheter med en lang forhåndsvalgperiode og to valgdager i mange kommuner. Men sett i forhold til utfordringer med utilbørlig påvirkning, enten dette gjelder i innvandrer miljøer, blant unge, eller eldre, er det flere utfordringer. Før man sier ja til å utvide eller fortsette utprøvingen med elektronisk valg bør man stille seg spørsmålet om man uten videre ville godtatt at et tilsvarende system hadde blitt innført i land med dårligere demokratiske tradisjoner, som stater fra den arabiske våren eller i autoritære stater.



Høy valgdeltakelse er stort sett et gode, men man bør stille spørsmål med om dette er den rette utviklingen av demokratiet. Så fremst man ikke kan sikre at stemmen reelt blir avgitt alene og usett bør man holde seg innenfor dagens (tradisjonelle) system med kontrollerte omgivelser.

Jeg gav personlig min stemme som en forhåndsstemme da jeg var bortreist på valgdagen under kommune- og fylkestingsvalget 2011. Men den ble avgitt på papir i kontrollerte omgivelser. Jeg tror dette er å foretrekke også i fremtiden, inntil videre forskning viser at elektronisk valg kan motbevise at det ikke bryter med demokratiets grunnvoller.

### **11.1 Videre forskning**

Det er flere områder innenfor dette relativt unge feltet innenfor valgforskningen som bør sees nærmere på ved evalueringen av kommune- og fylkestingsvalget 2011. I tillegg til mange av spørsmålene stilt i undersøkelsene i forbindelse med testene jeg har undersøkt bør evalueringen forsøke å se hvordan stemmegivningen fungerer innenfor patriarkiske miljøer (som innvandrer miljøer og religiøse miljøer). Blant spørsmålene bør det også finnes spørsmål som spør om deltakelse ved tidligere valg, og om de ville ha stemt om de ikke hadde muligheten til å stemme på nett. Og om ikke muligheten til å stemme elektronisk var tilstede, ville de da forhåndsstemt på papir? Eller ville de kommet seg til det ordinære valgtinget? Elektronisk valg vil være spesielt aktuelt for borgere som befinner seg i utlandet, i undersøkelsene var det et par som spesifiserte at de var på hotell i syden eller i Danmark. Har de reelle muligheter til å stemme andre plasser? Og om det har vært i utlandet over tid, har de tidligere «mistet» valg fordi kostnadene ved å få avgitt stemmen var for stor?

I forhold til ungdomsvalgene bør man også undersøke hvordan valgopplæringen i skolen i de aktuelle kommunene foregår. Tradisjonelt har mange skoleklasser vært innom valglokalet (som ofte ligger på skolen) og sett hvordan valget blitt gjennomført i løpet av valgdagen. Hvordan blir dette gjort der ungdommene faktisk har stemmerett? Man kan få høy ungdomsdeltakelse på lik linje med skolevalgene hvor elevene blir lovet til skolevalglokalet, hvor det sosiale presset er stort for å avgi stemmen. Informasjon om dette bør også være en del av analysen etter lokalvalget 2011 siden dette kan gjøre utslag i valgdeltakelsen. På lik linje som en mobilisering/organisert stemming i en skoleklasse kan ha ført til den relativt høye andelen som stemte i omgivelser hvor andre kunne se blant ungdommene.

## 12 Litteratur

- Aalandslid, Vebjørn. (2002). Norsk valgdeltakelse på 49. plass. *Samfunnsspeilet* (2). Tilgjengelig fra: <http://www.ssb.no/samfunnsspeilet/utg/200202/ssp.pdf>.
- Aardal, Bernt. (1999). *Velgere i 90-årene*. [Oslo]: NKS-forl. 261 s.
- Aardal, Bernt. (2002). *Valgdeltakelse og lokaldemokrati*. Oslo: Kommuneforl. 274 s.
- Aardal, Bernt. (2006). *Elektronisk stemmegivning - utfordringer og muligheter*. [Oslo]: Kommunal- og regionaldepartementet. 191 s.
- Aardal, Bernt. (2010). Den norske stortingsvalgordningen og dens politiske konsekvenser. *Norsk statsvitenskapelig tidsskrift*, 2.
- Aardal, Bernt. (2011). *Valgstatistikk*. Oslo. Tilgjengelig fra: <http://www.aardal.info/valgstat.htm>.
- Andenæs, Johs & Fliflet, Arne. (2006). *Statsforfatningen i Norge*. Oslo: Universitetsforl. 525 s.
- Berinsky, Adam J., Burns, Nancy & Traugott, Michael W. (2001). Who Votes by Mail? A Dynamic Model of the Individual-Level Consequences of Voting-by-Mail Systems. *The Public Opinion Quarterly*, 65 (2): 178-197.
- Bjørklund, Tor; Saglie, Jo. (2000). Lokalvalget 1999. *ISF-rapport*. Oslo: Institutt for samfunnsforskning.
- Blaikie, Norman. (2009). *Designing social research: the logic of anticipation*. Cambridge: Polity Press. IX, 298 s. s.
- Bochsler, Daniel. (2009). Can the Internet Increase Political Participation? An Analysis of Remote Electronic Voting s Effect on Turnout. *SSRN eLibrary*.
- Budsjett-innst. S. nr. 5 (2007-2008). (2007). *Budsjettinnstilling fra kommunal- og forvaltningskomiteen*. Oslo: Stortinget. 70 s.
- Bugge, Ivar. (1986). *Kommunal forfatning: en historisk gjennomgang av utviklingen med hovedvekt på tidsrommet fra 1837, og en beskrivelse av kommunalrett og kommunal forfatning i dagens Norge*. [Oslo]: Kommunalforlaget. 148 s.
- Caarls, Susanne. (2010). *E-voting handbook Key steps in the implementation of e-enabled elections*. Affairs, D. G. o. D. a. P. Strasbourg: Council of Europe Publishing. 56 s.
- Christensen, Dag Arne, Karlsen, Rune & Aardal, Bernt. (2004). *På vei til e-demokratiet?: forsøkene med elektronisk stemmegivning ved kommune- og fylkestingsvalget i 2003*. Rapport, b. 2004:6. Oslo: Institutt for samfunnsforskning. 67 s.
- Difi. (2011). *Holdninger til offentlige tjenester på Internett og elektronisk ID*. Oslo: Direktoratet for forvaltning og IKT. 68 s.
- Dolmen, Astrid. (2010). *Valg av nytt ungdomsråd i Bodø*. Bodø: Bodø kommune. Tilgjengelig fra:

- <http://bodo.kommune.no/nor/forsiden/sok/?&displayitem=4114&module=news> (lest 20. oktober 2011).
- E-valgsløsningen*. (2011). Oslo: E-valgsprosjektet. Tilgjengelig fra: <http://www.regjeringen.no/nb/dep/krd/prosjekter/e-valg-2011-prosjektet/e-valgsystemet1.html?id=597799> (lest 7. mai 2011).
- Engås, Christopher. (2010b). Ønsket øl-valg i e-valg-testen. (8. september 2010). Tilgjengelig fra: <http://www.helgeland-arbeiderblad.no/nyheter/article5299862.ece> (lest 27.09.10).
- eNorge. (2002). *eNorge 2005*. Nærings- og handelsdepartementet. Oslo. 28 s.
- eNorge. (2005). *eNorge 2009 - Det digitale spranget*. Moderniseringsdepartementet. Oslo. 40 s.
- Esser, Frank & de Vreese, Claes H. (2007). Comparing Young Voters' Political Engagement in the United States and Europe. *American Behavioral Scientist*, 50 (9): 1195-1213.
- Estonian National Electoral Committee. (2011a). *Advance voting*. Tallinn: Estonian National Electoral Committee. Tilgjengelig fra: <http://www.vvk.ee/voting-methods-in-estonia/voting-in-advance>.
- Estonian National Electoral Committee. (2011b). *Internet Voting in Estonia*. Tallinn: Estonian National Electoral Committee. Tilgjengelig fra: [www.vvk.ee/voting-methods-in-estonia/engindex](http://www.vvk.ee/voting-methods-in-estonia/engindex).
- Förtidsrösta i Sverige*. (2010). Valmyndigheten. Tilgjengelig fra: [http://www.val.se/det\\_svenska\\_valsystemet/rostning/fortidsrosta/index.html](http://www.val.se/det_svenska_valsystemet/rostning/fortidsrosta/index.html) (lest 20. mai 2011).
- Gibson, Rachel. (2001). Elections Online: Assessing Internet Voting in Light of the Arizona Democratic Primary. *Political Science Quarterly*, 116 (4): 561-583.
- Grindem, Karianne. (2010). *Trekker seg fra e-valg*. Drammens Tidene. Drammen. Tilgjengelig fra: <http://dt.no/nyheter/trekker-seg-fra-e-valg-1.5021873> (lest 15. mai 2011).
- Grunnloven. (1814). *Kongeriget Norges Grundlov, given i Rigsforsamlingen paa Eidsvold den 17de Mai 1814*.
- Guthu, Lene Kathrin & Lønvik, Kathrine. (2011). *Fremdeles mange som står igjen - Digital kompetanse i befolkningen*: VOX. 20 s.
- Haram, Ingrid Vestre & Juven, Olav. (2010). *Oslo trekker seg fra e-valg-forsøket*. NRK. Oslo. Tilgjengelig fra: <http://www.nrk.no/nyheter/distrikt/ostlandssendingen/1.7131249> (lest 15. mai 2011).
- Johannessen, Grethe. (2010). *Evalg - Prøvevalg i Hammerfest 30. november og 1. desember 2010*. Hammerfest: Hammerfest kommune. Tilgjengelig fra: <http://www.hammerfest.kommune.no/evalg-proevevalg-i-hammerfest-30-november-og-1->

[desember-2010.4833184-154464.html](http://desember-2010.4833184-154464.html) (lest 20. oktober 2011).

- Karlsen, Rune. (2010). Internett, valgkamp og demokrati. *Norsk statsvitenskapelig tidsskrift*, 03/10.
- Kersting, Norbert & Baldersheim, Harald. (2004). *Electronic voting and democracy: a comparative analysis*. Basingstoke: Palgrave Macmillan. XIV, 309 s. s.
- Kleppa, Magnhild Meltveit. (2009). *E-val 2011-prosjektet - Invitasjon til å søkja om deltaking i forsøk med elektronisk røystegjeving ved kommunestyre- og fylkestingsvalet i 2011*. regionaldepartementet, K.-o. Oslo. 3 s.
- Kommunal og regionaldepartementet. (2011). *Testing og videreutvikling av e-valgløsningen - status*. Oslo: Kommunal- og regionaldepartementet. Tilgjengelig fra: <http://www.regjeringen.no/nb/dep/krd/prosjekter/e-valg-2011-prosjektet/nyttomevalg/nytt-om-e-valg/2011/testing-og-videreutvikling-av-e-valglosn.html?id=635601> (lest 15. oktober 2011).
- Larsen, Lars Erik. (2010). *Trøblete E-valg-test i Mandal*: NRK. Tilgjengelig fra: <http://www.nrk.no/nyheter/distrikt/sorlandet/1.7376858> (lest 20. oktober 2011).
- Leknes, Rigmor Jensen. (2010). *Avstemming om trafikkavvikling i Mosjøen*. Mosjøen: Vefsn kommune. Tilgjengelig fra: <http://www.vefsn.kommune.no/www/vefsn/home.nsf/artikler/evalg> (lest 20. oktober 2011).
- Little, Linda, Storer, Tim, Briggs, Pam & Duncan, Ishbel. (2008). E-Voting in an Ubicomp World. *Social Science Computer Review*, 26 (1): 44-59.
- Longyearbyen lokalstyre. (2009). *Om Longyearbyen*. Longyearbyen: Longyearbyen lokalstyre. Tilgjengelig fra: <http://www.lokalstyre.no/Modules/theme.aspx?Category.ID=699&ObjectType=Article&ElementID=1882> (lest 27.04.2011).
- Lynne, Even. (2004). *Direkte demokrati*. Oslo: Pax. 453 s.
- Menneskerettsloven. (1954). *Lov om styrking av menneskerettighetenes stilling i norsk rett (menneskerettsloven)*.
- Ministry of the Interior and Social Affairs. (2011). *The Parliamentary Electoral System in Denmark*. Copenhagen: Ministry of the Interior and Social Affairs.
- Monsen, Anne-Lise; Hornnes, Stig; Hornnes, Erik; Lintvedt, Mona Naomi. (2011). *Digitalt førstevalg – Status for elektroniske tjenester i staten*. Oslo: Direktoratet for forvaltning og IKT.
- Narud, Hanne Marthe & Valen, Henry. (2007). *Demokrati og ansvar: politisk representasjon i et flerpartisystem*. [Oslo]: Damm. 384 s. s.
- Nordby, Trond. (1985). *Storting og regjering: 1945-1985*. Oslo: Kunnskapsforl. 2 b. s.
- Nore, Henrik. (2009). *Prosjektdirektiv e-valg 2011*. Kommunal- og regionaldepartementet. Oslo. 11

s.

Norges samfunnsvitenskaplige datatjeneste. (2009). *Landsoversikt Skolevalg 2009*. Bergen.

Tilgjengelig fra: <http://www.samfunnsveven.no/skolevalg/resultat/landsoversikt> (lest 29.04.2011).

NOU 2003:19. (2003). *Makt og demokrati. Sluttrapport fra Makt- og demokratiutredningen*. Oslo.

NOU 2006:7. *Det lokale folkestyret i endring? Om deltaking og engasjement i lokalpolitikken*. Oslo: Statens forvaltningstjeneste. Informasjonsforvaltning. 245 s.

*om eID-leverandørene*. (2011). Tilgjengelig fra: <http://www.difi.no/artikkel/2010/10/om-eid-leverandorene> (lest 31-10.2011).

Ot.prp. nr. 45 (2001-2002). *Om lov om valg til Stortinget, fylkesting og kommunestyre (valgloven)*. Kommunal- og regionaldepartementet. Oslo. 496 s.

Pateman, Carole. (1970). *Participation and democratic theory*. Cambridge: Cambridge University Press. 122 s. s.

Pettersen, Per-Arnt. (2009). Fallende valgdeltakelse og utdanningsparadokset. *Kommunal Rapport*.

Rokkan, Stein & Valen, Henry. (1962). The Mobilization of the Periphery: Data on Turnout, Party Membership and Candidate Recruitment in Norway. *Acta Sociologica*, 6 (1/2): 111-158.

*Sandnes ny forsøkskommune*. (2010). Oslo: E-valgsprosjektet,. Tilgjengelig fra:

<http://www.regjeringen.no/nb/dep/krd/prosjekter/e-valg-2011-prosjektet/nyttomevalg/nyttom-e-valg/2010/Sandnes-kommune---ny-forsokskommune.html?id=599520> (lest 15. mai).

Schoen, Harald & Faas, Thorsten. (2005). When Methodology Interferes With Substance. *Social Science Computer Review*, 23 (3): 326-333.

Schumpeter, Joseph A. (1954). *Capitalism, socialism and democracy*. London: Unwin. XIV, 431 s. s.

Skog, Ole-Jørgen. (2004). *Å forklare sosiale fenomener: en regresjonsbasert tilnærming*. Oslo: Gyldendal akademisk. 429 s. s.

Smith, Eivind. (2010). Hemmelige elektroniske valg? *Lov og rett*, 06.

St.prp. nr. 68. (2009). *Kommuneproposisjonen 2010*. Oslo. Tilgjengelig fra:

<http://www.regjeringen.no/nb/dep/krd/dok/regpubl/stprp/2008-2009/stprp-nr-68-2008-2009-/12.html?id=566150>.

Statistisk Sentralbyrå. (1997). *Storingsvalget 1997. Godkjente stemmer, etter parti/valgliste. Prosent. Fylke*. Oslo: Statistisk Sentralbyrå. Tilgjengelig fra:

<http://www.ssb.no/aarbok/1998/tab/T0001005.shtml>.

Statistisk Sentralbyrå. (2010a). *Brukere av Internett, hyppighet og sted siste 3 måneder. Andel av befolkningen, etter kjønn, alder, utdanning og arbeidssituasjon. 2. kvartal 2010. Prosent*

Statistisk Sentralbyrå.

Statistisk Sentralbyrå. (2010b). *Innvandrere og norskfødte med innvandrerforeldre, etter landbakgrunn og kommune. 1. januar 2010. Absolutte tall og prosent* Statistisk Sentralbyrå. Tilgjengelig fra: <http://www.ssb.no/emner/02/01/10/innvbef/tab-2010-04-29-09.html> (lest 5. oktober).

Statistisk Sentralbyrå. (2010c). *Lokale folkeavstemninger. 1970-2009. Antall folkeavstemninger, etter tema, tiår og år* Oslo: Statistisk Sentralbyrå. Tilgjengelig fra: [http://www.ssb.no/folkavs\\_koetra/tab-2011-03-24-04.html](http://www.ssb.no/folkavs_koetra/tab-2011-03-24-04.html).

Statistisk Sentralbyrå. (2010d). *Valgdeltakelse, etter alder og kjønn. 2005 og 2009 (justert for faktisk valgdeltakelse). Prosent* Oslo: Statistisk Sentralbyrå. Tilgjengelig fra: <http://www.ssb.no/emner/00/01/10/vund/tab-2010-05-03-04.html> (lest 29.04.2011).

Statistisk Sentralbyrå. (2011a). *Befolkningsstatistikk. Folkemengde etter alder, kjønn, sivilstand og statsborgarskap, 1. januar 2011.* Oslo: Statistisk Sentralbyrå. Tilgjengelig fra: <http://www.ssb.no/folkemengde/> (lest Mai 2011).

Statistisk Sentralbyrå. (2011b). *Tema - val.* Oslo: Statistisk Sentralbyrå. Tilgjengelig fra: <http://www.ssb.no/val/>.

Stokka, Odd Kristian. (2010a). *1700 elever skal prøvestemme om Ruten-park.* Sandnes: Stavanger Aftenblad. Tilgjengelig fra: <http://www.aftenbladet.no/lokalt/sandnes/1700-elever-skal-prvestemme-om-Ruten-park-1977736.html> (lest 20. oktober 2011).

Stokka, Odd Kristian. (2010b). *Flertall for Ruten-park.* Sandnes: Stavanger Aftenblad. Tilgjengelig fra: <http://www.aftenbladet.no/lokalt/sandnes/Flertall-for-Ruten-park-1986517.html> (lest 20. oktober 2011).

Stortinget. (2010). *Dokument 8:128 S (2009-2010) Representantforslag fra repr. Solberg, Tetzschner og Trond Helleland om å stanse om å stanse forsøk med å avgi elektronisk stemme utenfor valglokale.* Oslo: Stortinget.

Strømsnes, Kristin. (2003). *Folkets makt: medborgerskap, demokrati, deltakelse.* Oslo: Gyldendal akademisk. 233 s. s.

Tømte, Cathrine; Søby, Morten. (2009). *Å vokse opp digitalt.*

*Valg av ungdomsrådet 2010.* (2010). Ålesund: Ålesund kommune. Tilgjengelig fra: <http://www.alesund.kommune.no/nyheter-pa-hovedsiden/kandidater-til-ungdomsradet> (lest 20. oktober 2011).

Valgloven. (2002). *Lov om valg til Stortinget, fylkesting og kommunestyre (valgloven).*

Valglovutvalget. (2001). *Velgere, valgordning, valgte: innstilling fra Valglovutvalget oppnevnt ved kongelig resolusjon 3. oktober 1997 : avgitt til Kommunal- og regionaldepartementet 30.*

januar 2001. Norges offentlige utredninger, b. NOU 2001: 3. Oslo: Statens forvaltningstjeneste. Informasjonsforvaltning. 575 s. s.

*Veileder - brevstemmegiving.* (2009). Kommunal- og regionaldepartementet. Oslo.

Vitale, Denise. (2006). Between deliberative and participatory democracy. *Philosophy & Social Criticism*, 32 (6): 739-766.

Wold, Morten. (2007). *Skolevalg-fiasko*. Drammen: Drammens tidene. Tilgjengelig fra:

<http://dt.no/arkiv/skolevalg-fiasko-1.3299249> (lest 29.04.2011).

Østtveit, Karine. (2011, 27. oktober). Dumpet i Pakistan - ektemannen giftet seg med ny kvinne.

*Aftenposten* (Morgenutg.), s. 4.

## 13 Vedlegg

Merk at dette er spørreskjemaet fra den første undersøkelsen. Ordlyden i spørsmålene er tilpasset de ulike valgene og folkeavstemningene.

	Project	<b>102229</b>
	Schema ID	

<b>WEBID</b>	answer from \@cawi_webid c
Web id	<input type="text"/>
.....	
<b>PROSJEKT</b>	answer from \@cawi _prosjekt c
Prosjektnummer	<input type="text"/>
.....	

1

1



# 2

<b>1</b>	<b>Er du...</b>	
	Mann .....	<b>1</b>
	Kvinne .....	<b>2</b>

<b>2</b>	<b>Hva er ditt fødselsår?</b>	
	Skriv inn fødselsår, 4 siffer .....	<input style="width: 50px; height: 20px; border: 1px solid black; text-align: center; font-size: 8px; margin-left: 10px;" type="text"/> 1

DETTE SPØRSMÅLET SKAL FYLLES INN AUTOMATISK AV SYSTEMET

<b>3</b>	<b>answer from \ @cawi_liste</b>	
	<b>Listegrunnlag</b>	
	Brukere (global link) .....	<b>1</b>
	Ikke-brukere (Vervet på CATI) .....	<b>2</b>

<b>4</b>	<b>Hvor godt kjente du til at det skulle være elektronisk valg til Ungdomsråd i din kommune?</b>	
	Meget godt .....	1
	Ganske godt .....	2
	Mindre godt .....	3
	Ikke i det hele tatt .....	4
	Vet ikke .....	5
	Hvis ikke stemt & ikke kjennskap, skip til seksjon [Ikke_stemt]	
<b>5</b>	<b>Hvilke steder har du fått informasjon om e-valget?</b>	
	<b>Kryss av for alternativene som passer</b>	
	På kommunen side nettsider .....	01,
	Brev fra kommunen .....	02,
	På Facebook .....	03,
	Via informasjon fra skolen .....	04,
	Fra venner .....	05,
	Fra foreldre eller annen familie .....	06,
	Pressen (avis, radio, TV, nyheter på internett) .....	07,
	Kinoreklame .....	08,
	På annen måte, skriv inn: _____	++
	Vet ikke .....	99.
<b>6</b>	<b>Hvor fornøyd eller misfornøyd er du med informasjonen du fikk i forkant av e-valget?</b>	
	Meget fornøyd .....	1
	Ganske fornøyd .....	2
	Verken fornøyd eller misfornøyd .....	3
	Litt misfornøyd .....	4
	Meget misfornøyd .....	5
	Vet ikke .....	6

7	Hva var de viktigste grunnene til at du ikke stemte ved det elektroniske valget til Ungdomsråd i din kommune?
<b>Skriv inn svarene i feltene under</b>	
<hr/>	
<hr/>	
<hr/>	
++	<hr/>
<hr/>	
<hr/>	
++	<hr/>
<hr/>	
<hr/>	
++	<hr/>
Vet ikke .....	99.

Nå vil vi stille deg noen spørsmål om hvordan du opplevde den elektroniske valgløsningen.

**8** Hvor fant du linken du brukte da du skulle stemme?

Dersom du har stemt flere ganger kan du krysse av for flere svar

Kommunen sine nettsider .....	01,
Facebook .....	02,
Lokalavisens nettutgave .....	03,
På skolen sine nettsider .....	04,
Annet sted, skriv inn: .....	++
Vet ikke .....	99.

**9** Har du brukt minID tidligere?

Ja .....	1
Nei .....	2
Nei, men skaffet i forbindelse med valget .....	3

**10** Hvor fornøyd eller misfornøyd er du med følgende områder og egenskaper ved selve e-valgløsningen?

	Meget fornøyd	Ganske fornøyd	Verken fornøyd eller misfornøyd	Litt misfornøyd	Meget misfornøyd	Vet ikke	
Informasjonen/brukerveiledningen underveis .....	1	2	3	4	5	6	1
Pålogging via MinId .....	1	2	3	4	5	6	2
Brukervennlighet .....	1	2	3	4	5	6	3
Oversiktlighet .....	1	2	3	4	5	6	4
Utseende .....	1	2	3	4	5	6	5
Funksjonalitet .....	1	2	3	4	5	6	6
Løsningens tilgjengelighet							
<b>Tilgjengelighet: Alle kan bruke løsningen, uansett funksjonsevne</b> .....	1	2	3	4	5	6	7
Måten kandidatene/alternativene ble presentert på .....	1	2	3	4	5	6	8
Hemmelighold ved det jeg stemte .....	1	2	3	4	5	6	9
Mulighet til å endre på det jeg stemte .....	1	2	3	4	5	6	10
Mulighet til å endre skriftstørrelse .....	1	2	3	4	5	6	11
Avlogging til slutt .....	1	2	3	4	5	6	12

**11** Alt i alt, hvor fornøyd eller misfornøyd er du med e-valgløsningen?

Meget fornøyd .....	1
Ganske fornøyd .....	2
Verken fornøyd eller misfornøyd .....	3
Litt misfornøyd .....	4
Meget misfornøyd .....	5
Vet ikke .....	6

For å kunne stemme måtte man ha installert og aktivert støtte for Java i nettleseren.

**12** Måtte du installere eller aktivere Java i nettleseren du brukte da du stemte?

Ja .....	1
Nei .....	2
Vet ikke .....	3

**13** Syntes du det var lett eller vanskelig å installere/aktivere Javastøtte i nettleseren?

	☆
Lett .....	1
Vanskelig .....	2
Vet ikke .....	3

**Nå kommer det noen spørsmål om selve valgsituasjonen**

**14** Det har vært anledning til å gå inn og stemme flere ganger ved e-valget. For de som stemte flere ganger ble kun den siste stemmen tellende.

Kjente du til at man kunne gå inn og stemme på nytt dersom man ombestemte seg i løpet av valgperioden?

Ja ..... 1  
 Nei ..... 2  
 Vet ikke ..... 3

**15** Hvor mange ganger stemte du ved e-valget? ☆

Kun 1 gang ..... 1  
 2 ganger ..... 2  
 3-4 ganger ..... 3  
 5 ganger eller mer ..... 4  
 Vet ikke ..... 5

**16** Hvor befant du deg da du avga din stemme?

**Hvis du stemte flere ganger ber vi deg krysse av for alle stedene.**

Hjemme ..... 01,  
 På skolen ..... 02,  
 På jobb ..... 03,  
 På internettcafe ..... 04,  
 Hos venner ..... 05,  
 På bibliotek ..... 06,  
 På fritidsklubben ..... 07,

Annet sted, skriv inn: ..... ++  
 Vet ikke ..... 99.

**17** Var du alene eller kunne andre se på da du stemte?

**Hvis du stemte flere ganger/endret stemme kan du sette flere kryss**

Alene ..... 1,  
 Andre kunne se på ..... 2,  
 Husker ikke ..... 3.

**18** Hvem kunne se på da du stemte?

**Kryss av for svarene som passer**

☆

Mor, far eller søsken ..... 01,  
 Venner ..... 02,  
 Lærer/Veileder på skolen ..... 03,

Andre, skriv inn: ..... ++  
 Husker ikke ..... 99.

**19** Ville du stemt anderledes dersom du var alene i valgsituasjonen? ☆

Ja, sikkert ..... 1  
 Ja, kanskje ..... 2  
 Nei ..... 3  
 Vet ikke ..... 4

**20** Hvor enig eller uenig er du i følgende påstander?

	Helt enig	Delvis enig	Verken enig eller uenig	Delvis uenig	Helt uenig	Vet ikke
--	-----------	-------------	-------------------------	--------------	------------	----------

E-valg styrker demokratiet .....	1	2	3	4	5	6	1
Det å stemme ved valg er en for alvorlig handling til at dette bør gjøres via Internett ...	1	2	3	4	5	6	2
Muligheten til å stemme elektronisk vil øke valgdeltakelsen .....	1	2	3	4	5	6	3
Jeg foretrekker å stemme elektronisk fremfor på den tradisjonelle måten .....	1	2	3	4	5	6	4
E-valg strider mot vanlige prinsipper for valg og folkeavstemninger .....	1	2	3	4	5	6	5
Muligheten til å stemme elektronisk er en selvfølge i et moderne samfunn .....	1	2	3	4	5	6	6
Muligheten til å stemme f.eks. hjemme, på jobben eller i klasserommet vil føre til at mange kan la seg presse til å stemme på noe annet de egentlig er for .....	1	2	3	4	5	6	7
Jeg har tillitt til at ingen kan gå inn og forandre min stemme etter at den er sendt .....	1	2	3	4	5	6	8
E-valg ivaretar prinsippet om hemmelig valg like godt som valg på den tradisjonelle måten .....	1	2	3	4	5	6	9
E-valgsløsningen gjør det lettere å avgi stemme enn tidligere .....	1	2	3	4	5	6	10

**21** Tror du at innføring av e-valg vil gjøre det lettere eller vanskeligere å drive med valgfusk enn i dag, eller tror du ikke det blir noen endring?

Lettere .....	☆	1
Vanskeligere .....		2
Ingen endring .....		3
Vet ikke .....		4

**22** Hva syns du var bra med e-valget?

Skriv inn svarene i feltene under

	++
	++
	++
	99.

Vet ikke .....

**23** Hva syns du var dårlig med e-valget?

Skriv inn svarene i feltene under

	++
	++
	++
	99.

Vet ikke .....

Til slutt trenger vi litt bakgrunnsinformasjon om deg. Vi gjør oppmerksom på at alle opplysninger du oppgir blir behandlet konfidensielt, og at dine svar aldri vil bli knyttet til din stemme ved e-valget.

**24** Hvor ofte bruker du internett, uansett om det er hjemme, på skole, på jobb eller andre steder?

Flere ganger om dagen .....	1
1 gang om dagen .....	2
1-6 ganger i uken .....	3
1-3 ganger i måneden .....	4
Sjeldnere .....	5
Aldri .....	6
Vet ikke .....	7

**25** Hvor ofte bruker du Facebook eller andre sosiale nettverk på internett?

Flere ganger om dagen .....	1
1 gang om dagen .....	2
1-6 ganger i uken .....	3
1-3 ganger i måneden .....	4
Sjeldnere .....	5
Aldri .....	6
Vet ikke .....	7

**26** Hva er din hovedbeskjeftigelse?

Jobber heltid .....	1,
Jobber deltid .....	2,
Elev/Student/Lærling .....	3,
For tiden arbeidsløs .....	4,
Alderspensionist .....	5,
Trygdet .....	6,
Hjemmeværende uten eget betalt arbeid .....	7,
Annet .....	8.

**N** Hva er din høyeste avsluttede utdanning?

Folkeskolenivå (Inntil 8 års skolegang) .....	1
Ungdomsskole (9-10 års skolegang) .....	2
Videregående skole (11-13 års skolegang) .....	3
Universitets-/høgskolenivå (Mer enn 12 års skolegang + studier) .....	4

**27** For at du skal kunne være med i trekningen av \_\_\_\_\_, ber vi deg skrive inn din e-postadresse her. Vi minner om at e-postadressen din kun vil benyttes til dette formålet, og at ingen andre vil få tilgang til denne.

Det er selvsagt helt frivillig å oppgi e-postadresse her. Du kan velge å være helt anonym, men da vil vi ikke kunne sende deg premien dersom du blir trukket ut som vinner.

Notér e-postadresse ..... ++  
Jeg ønsker å være anonym ..... 99

Tusen takk for at du deltok i undersøkelsen.

Når denne undersøkelsen er avsluttet skal Synovate gjennomføre noen dybdeintervjuer med personer som har stemt ved e-valget.

Vi vil gjerne kontakte deg i forbindelse med dette og håper du kunne tenke deg å delta. Vi vil ringe deg for å avtale et passende tidspunkt for intervjuet.

Hvert intervju tar ca. 30 minutter, og alle som deltar vil få tilsendt et supergavekort til en verdi av kroner 400 som takk for hjelpen.

**28** Kunne du tenke deg å delta på dette?

Ja .....	1
Nei .....	2

( ⇒ KOMPLETT )

**29** For at vi skal kunne kontakte deg trenger vi ditt navn og telefonnummer

Vi gjør oppmerksom på at din kontaktinformasjon **IKKE** vil bli gitt til vår oppdragsgiver eller andre parter, og kun vil bli brukt i forbindelse med denne undersøkelsen.

Skriv inn navn ..... ++

**30** Skriv inn et telefonnummer vi kan nå deg på

Skriv inn telefonnummer, 8 siffer ..... 1

<b>KOMPLETT</b>	
ok .....	<b>1.</b>
<b>SCREENED</b>	
ok .....	<b>1.</b>

- 
-