

Fredrikke

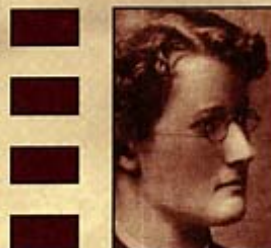
Organ for FoU-publikasjoner - Høgskolen i Nesna

Behov for kompetanseheving innenfor reiselivsnæringa på Helgeland

Knut Berntsen og Ole Johan Ulriksen

Pris kr. 35,-
ISBN 82-7569-105-2
ISSN 1501-6889

2004, nr. 5



HØGSKOLEN I NESNA

Om Fredrikke Tønder Olsen (1856-1931)

Fredrikke Tønder Olsen ble født på handelsstedet Kopardal, beliggende i nåværende Dønna kommune. Det berettes at Fredrikke tidlig viste sin begavelse gjennom stor interesse for tegning, malerkunst og litteratur. Hva angår det siste leste hun allerede som ung jente "Amtmannens døtre".

Kildene forteller at Fredrikke levde et fascinerende og spennende liv til tross for sine handikap som svaksynt og tunghørt. Hun måtte avbryte sin karriere som gravørlærling fordi synet sviktet. Fredrikke hadde som motto: "Er du halt, er du lam, har du vilje kjem du fram." Fredrikke Tønder Olsen skaffet seg agentur som forsikringsagent, og var faktisk den første nordiske, kvinnelige forsikringsagent. Fredrikke ble kjent som en dyktig agent som gjorde et utmerket arbeid, men etter 7 år måtte hun slutte siden synet sviktet helt.

Fredrikke oppdaget fort behovet for visergutter, og startet Norges første viserguttbyrå. Hun var kjent som en dyktig og framtidsrettet bedriftsleder, der hun viste stor omsorg for sine ansatte. Blant annet innførte hun som den første bedrift i Norge vinterferie for sine ansatte.

Samtidig var hun ei aktiv kvinnesakskvinne. Hun stilte gratis leseværelse for kvinner, inspirerte dem til utdanning og hjalp dem med litteratur. Blant hennes andre meritter i kvinnesaken kan nevnes at hun opprettet et legat på kr. 30 000,- for kvinner; var æresmedlem i kvinnesaksforeningen i mange år; var med på å starte kvinnesaksbladet "Norges kvinder" som hun senere regelmessig støttet økonomisk.

Etter sin død ble hun hedret av Norges fremste kvinnesakskvinner. Blant annet er det reist en bauta over henne på Vår Frelses Gravlund i Oslo. Fredrikke Tønder Olsen regnes som ei særpreget og aktiv kvinne, viljesterk, målbevisst, opptatt av rettferdighet og likhet mellom kjønnene.

Svein Laumann

Behov for kompetanseheving innenfor reiselivsnæringa på Helgeland

Rapport

Januar 2004

Innhold

1.0 INNLEDNING.....	3
1.1 Om datainnsamlingen.....	3
2.0 RESULTATET AV UNDERSØKELSEN.....	4
Fig. 1 : Antall som svarte.....	4
3.0 ANTALL SVAR PÅ DE ENKELTE SPØRSMÅL.....	5
3.1 Om bedriftene som svarte.....	5
Fig. 2 : Geografisk fordeling av svarene.....	5
Fig. 3 : Antall ansatte i de bedriftene som svarte.....	5
Fig. 4 : Respondentenes vurdering av fremtidsutsiktene for reiselivsnæringa på Helgeland.....	6
Fig. 5 : Bedriftenes tjenestetilbud.....	6
Fig. 6 : Bedriftenes dominerende markedsområde.....	7
4.0 ØNSKE OM OG BEHOV FOR KOMPETANSEHEVNING.....	8
Fig. 7 : Behov for kompetanseheving.....	8
Fig. 8 : Vilje til å delta hvis tilbud blir gitt.....	8
Fig. 9 : Ønske om veiledning i tilknytning til deltakelse på kompetansehevingstiltak.....	9
Fig. 10 : Tilbudenes omfang.....	9
Fig. 11 : Tilbudenes organisering.....	10
Fig. 12 : Ønske om lokalisering av tilbudene.....	10
5.0 HVILKE OMRÅDER ØNSKER BEDRIFTENE KOMPETANSEHEVING.....	11
Fig. 13 : Prioriterte valg av fagområder.....	11
6.0 KONKLUSJONER.....	13
Vedlegg.....	14

1.0 INNLEDNING

Høgskolen i Nesna, Educo Kompetanse, Destination Helgeland og Polarsirkelen Reiseliv inngikk i oktober 2003 et samarbeid om kompetanseheving innefor reiselivsnæringa på Helgeland. Bakgrunnen for dette var primært at fylkesregjeringa ved sin tiltredelse uttalte en sterk vilje til å satse nettopp på å styrke reiselivsnæringa på Helgeland. I tillegg til dette har Destination Helgeland kompetanseheving som et av sine strategiske satsinger.

I diskusjonen om hvordan reiselivsnæringa på Helgeland skal videreutvikle seg, er det stort sett politikere, konsulenter og byråkrater som uttaler seg. Vi ønsket å starte arbeidet med kompetanseheving med å undersøke hva de næringsdrivende innenfor reiselivsnæringa selv mener om dette spørsmålet. Dette gjennom en spørreundersøkelse. Med det som utgangspunkt ønsker vi å tilby det kompetansehevingstilbudet som det viser seg å være behov for og ikke minst organisere tilbudet slik det ønskes.

Høgskolen i Nesna ønsker å være en høgskole for Helgeland og ønsker å bidra til samfunnsutvikling innenfor de rammevilkår institusjonen har. Høgskolen i Nesna bestemte seg derfor til selv å gjennomføre og å finansiere en undersøkelse blant de som driver innen reiselivsnæringa på Helgeland. Arbeidet ble gjennomført av avdelingsleder Knut Berntsen og med faglig ledelse av høgskolelektor Ole Johan Ulriksen.

1.1 Om datainnsamlingen

Innsamling av data fra reiselivsnæringa skjedde gjennom en spørreundersøkelse. Medlemslistene til Destination Helgeland og Polarsirkelen Reiseliv ble lagt til grunn for utvalg av respondenter. Vi valgte ikke å ta med følgende grupper i undersøkelsen :

- Matbutikker, bensinstasjoner og klesbutikker
- Foreninger
- Kommuner og offentlige institusjoner

Videre valgte vi ikke å ta med de aller største reiselivsbedriftene på Helgeland. Dette er :

- Meyergården Hotell
- Fru Haugans Hotell
- Torghatten Hotell
- Scandic Hotell, Sandnessjøen
- Nettbuss
- Helgeland Trafikkselskap
- Torghatten Trafikkselskap
- NSB
- Widerøe

En undersøkelse av kompetansehevingsbehovet hos disse bedriftene krever en annen metodikk, og de nevnte bedriftene vil bli gjort til gjenstand for oppfølging etter denne undersøkelsen.

Totalt 95 reiselivsbedrifter ble forespurt og utgjør grunnlaget for denne undersøkelsen.

Spørreskjemaet er utviklet av Høgskolen i Nesna i dialog med samarbeidspartner. Dette ble testet ut på en utvalg reiselivsbedrifter før start. Spørreskjema er vedlagt denne rapporten.

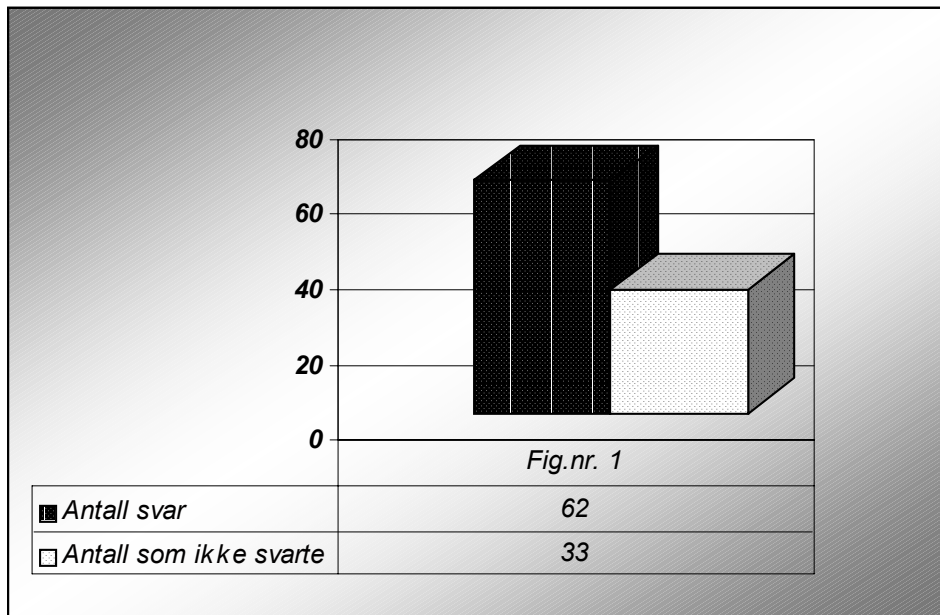
De 95 reiselivsbedriftene ble tilskrevet pr.brev 18.november 2003 med informasjonsskriv og spørreskjema (se vedlegg). En påminnelse ble sendt 9.desember. Videre ble de som ikke hadde svart på nytt tilskrevet pr.brev 19.desember. der nytt spørreskjema og frankert svarkonvolutt var vedlagt. Noen bedrifter ble purret pr.telefon.

2.0 RESULTATET AV UNDERSØKELSEN

Svarprosenten

Av de 95 forespurte bedriftene fikk vi inn svar fra 62 av bedriftene. Dette gir oss en svarprosent på i overkant av 65 %.

Fig. 1 : Antall som svarte



En svarprosent på 65 er tilfredsstillende og sikrer at resultatet av undersøkelsen kan gi et korrekt bilde av virkeligheten.

3.0 ANTALL SVAR PÅ DE ENKELTE SPØRSMÅL

Her følger en oversikt over hvordan svarene fordelte seg innenfor hvert område bedriftene ble bedt om å uttale seg om. I denne oversikten er det ikke tatt hensyn til andre faktorer enn frekvens. Histogrammene taler på en god måte for seg selv og kommenteres derfor i liten grad.

3.1 Om bedriftene som svarte.

Fig. 2 : Geografisk fordeling av svarene

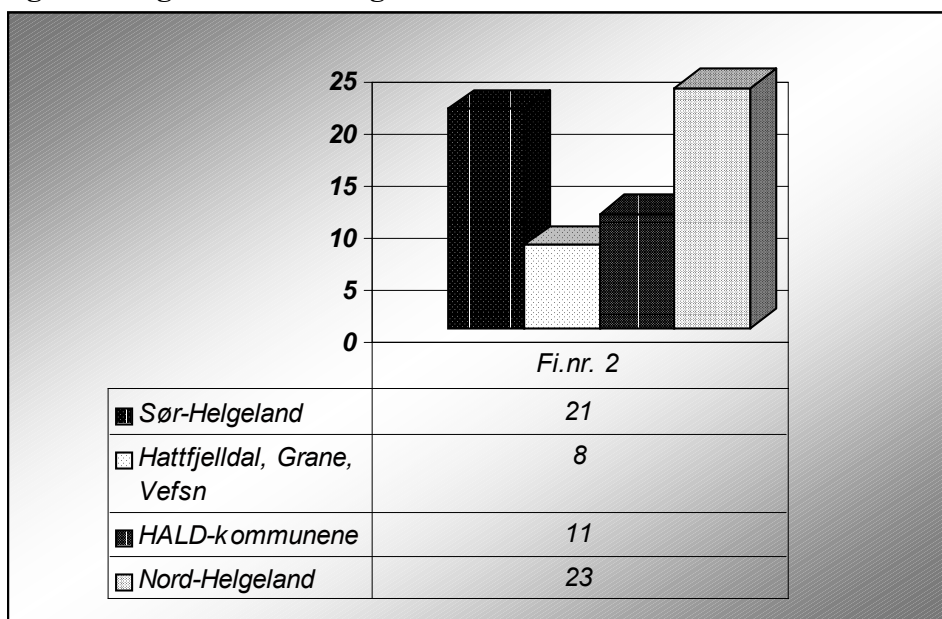


Fig. 3 : Antall ansatte i de bedriftene som svarte.

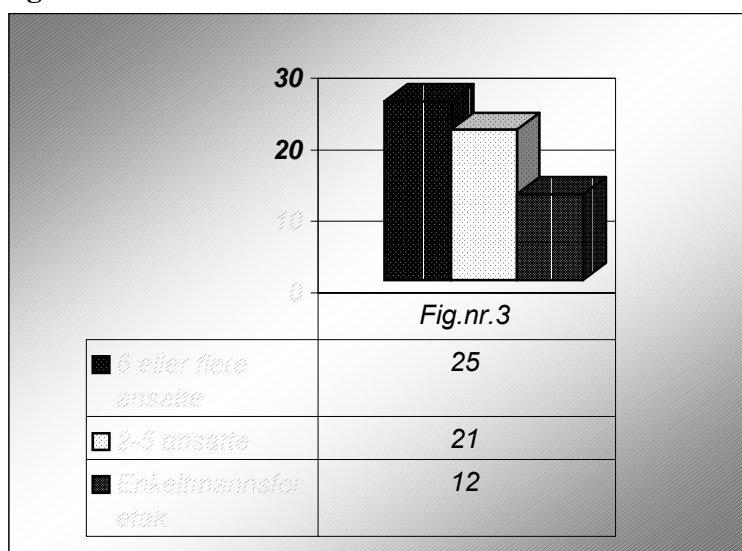


Fig. 4 : Respondentenes vurdering av fremtidsutsiktene for reiselivsnæringa på Helgeland

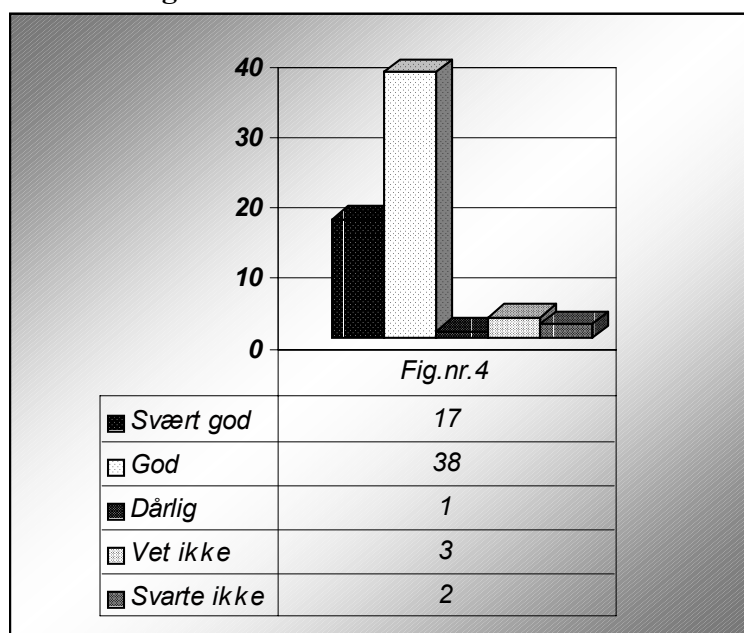


Fig. 5 : Bedriftenes tjenestetilbud

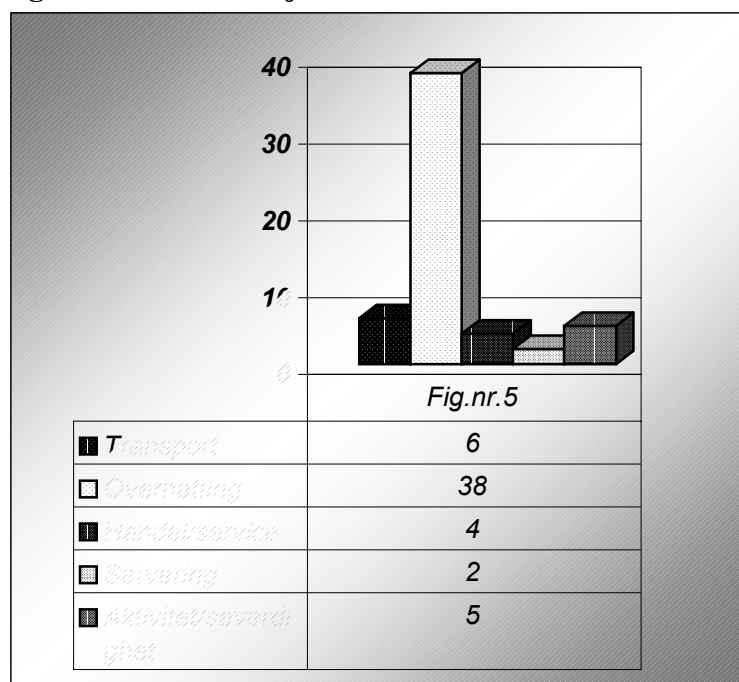
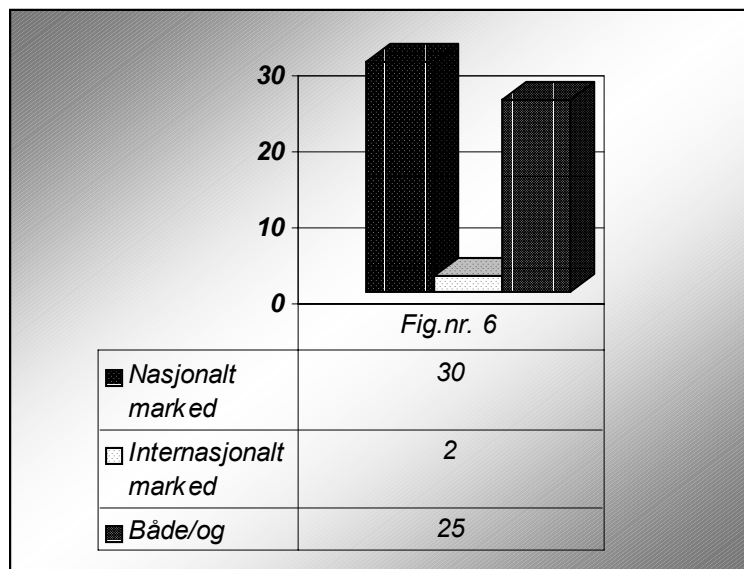


Fig. 6 : Bedriftenes dominerende markedsområde



4.0 ØNSKE OM OG BEHOV FOR KOMPETANSEHEVNING

I denne oversikten under er det heller ikke tatt hensyn til andre faktorer enn frekvens. Hvert svar teller likt uansett bedriftens størrelse.

Fig. 7 : Behov for kompetanseheving

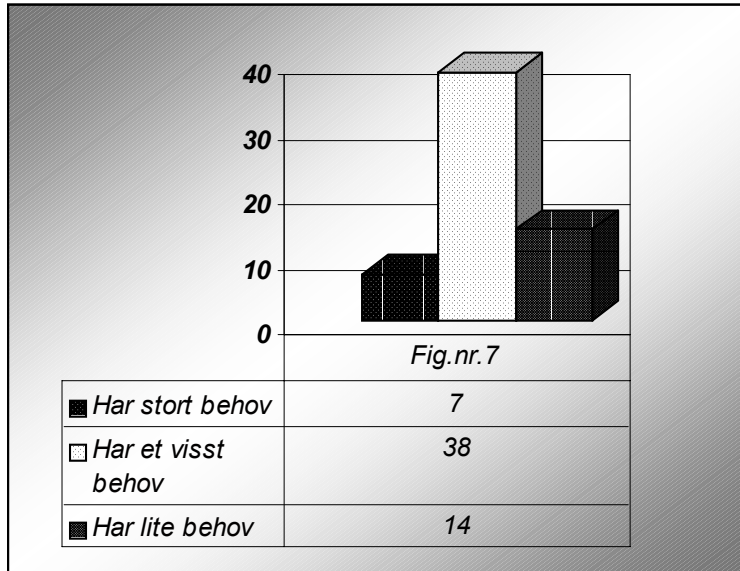


Fig. 8 : Vilje til å delta hvis tilbud blir gitt

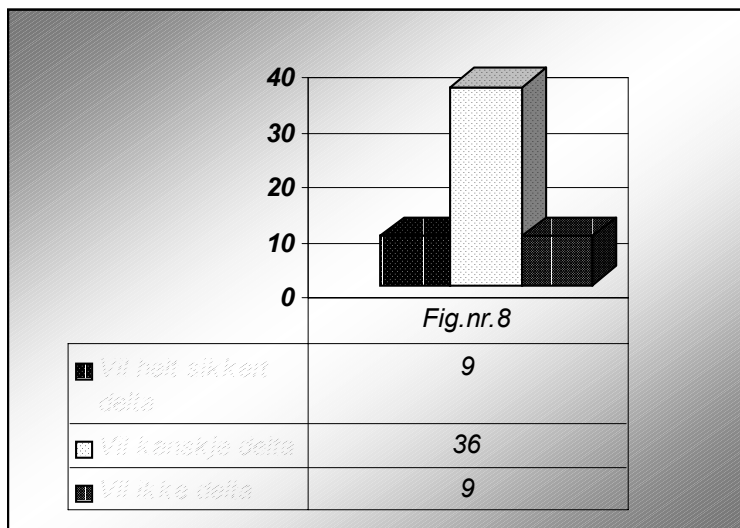


Fig. 9 : Ønske om veiledning i tilknytning til deltakelse på kompetansehevingstiltak

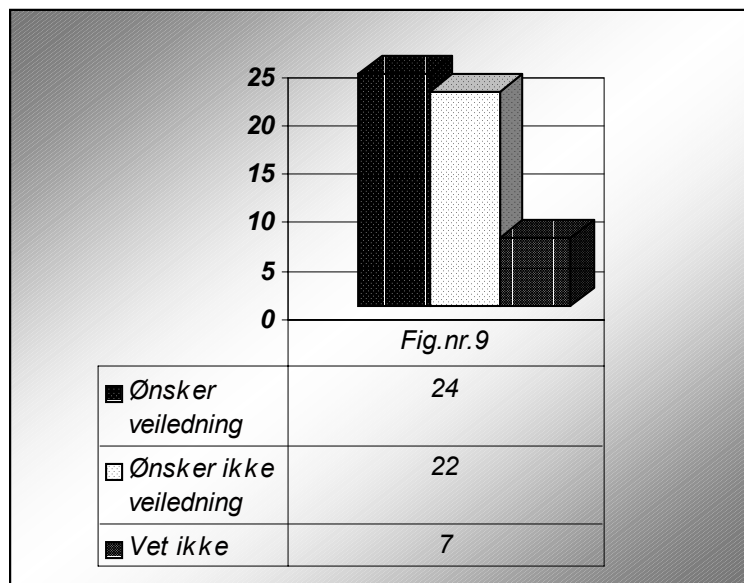


Fig. 10 : Tilbudenes omfang

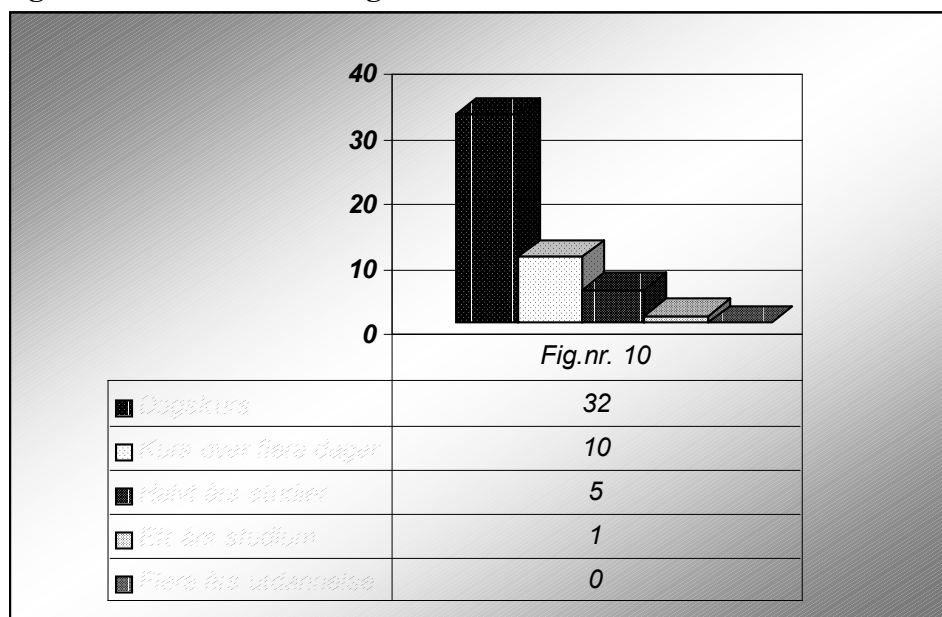


Fig. 11 : Tilbudenes organisering

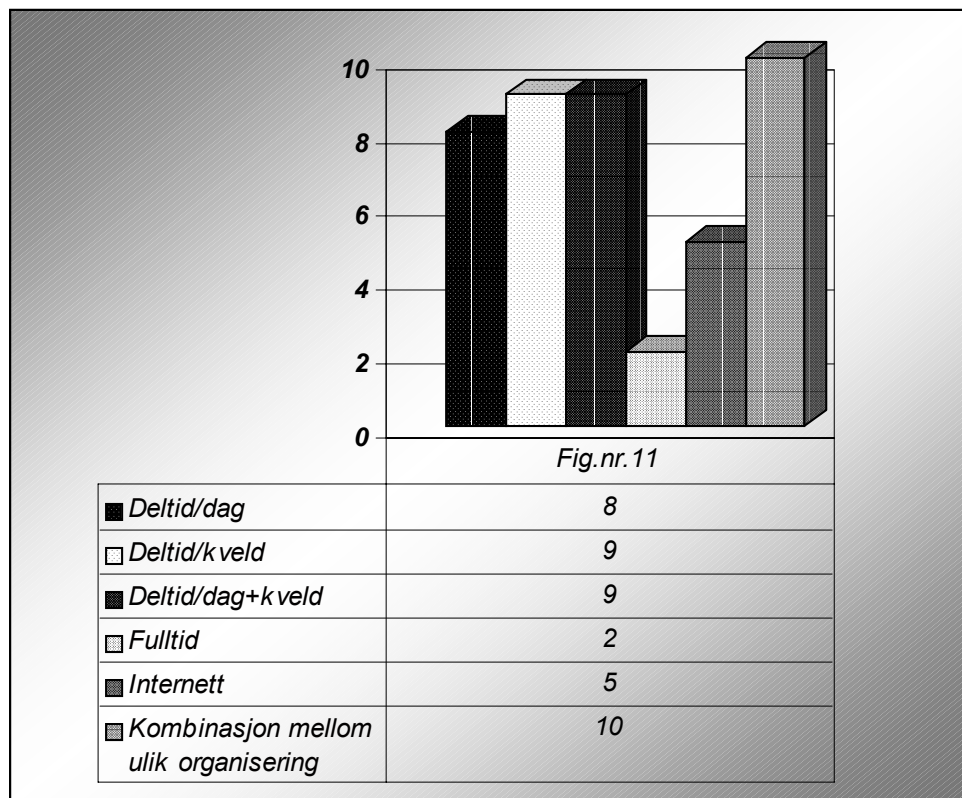
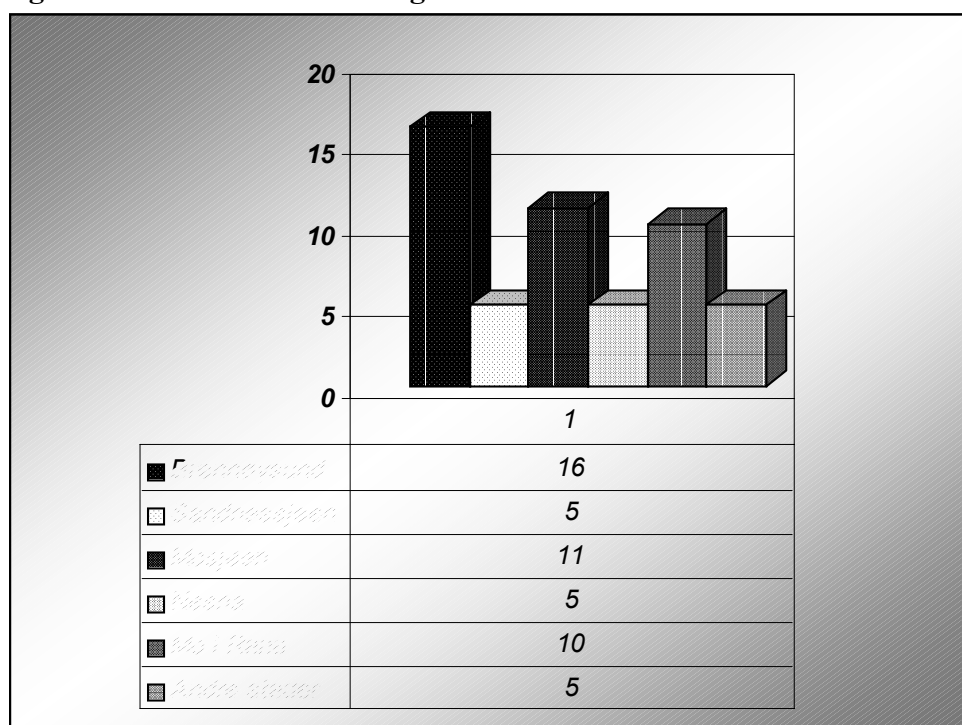


Fig. 12 : Ønske om lokalisering av tilbudene



5.0 HVILKE OMRÅDER ØNSKER BEDRIFTENE KOMPETANSEHEVING INNENFOR. ANALYSE AV SVARENE

Fig. 13 : Prioriterte valg av fagområder.

Prioriteringen ble foretatt etter en skala fra 1 til 15.

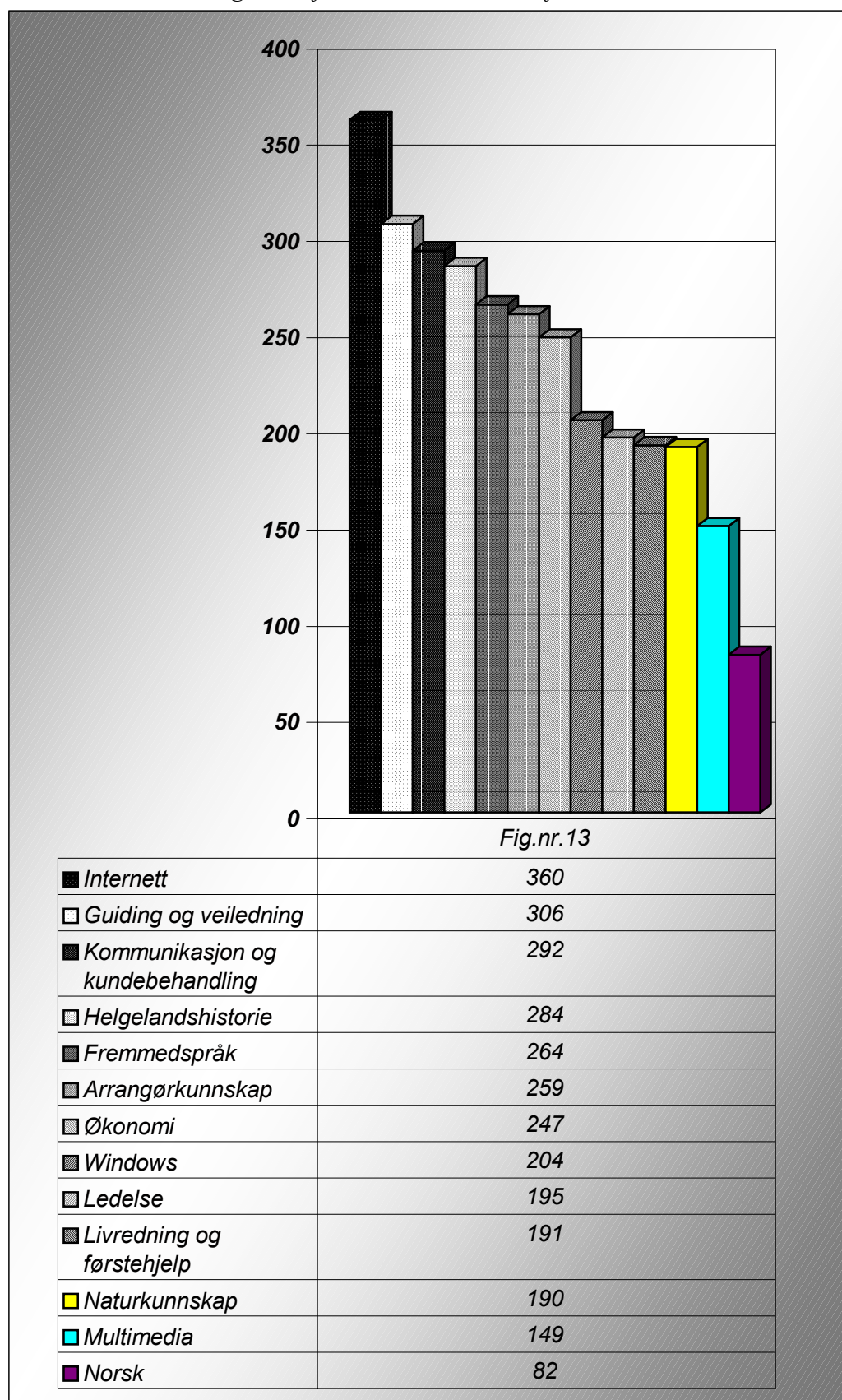
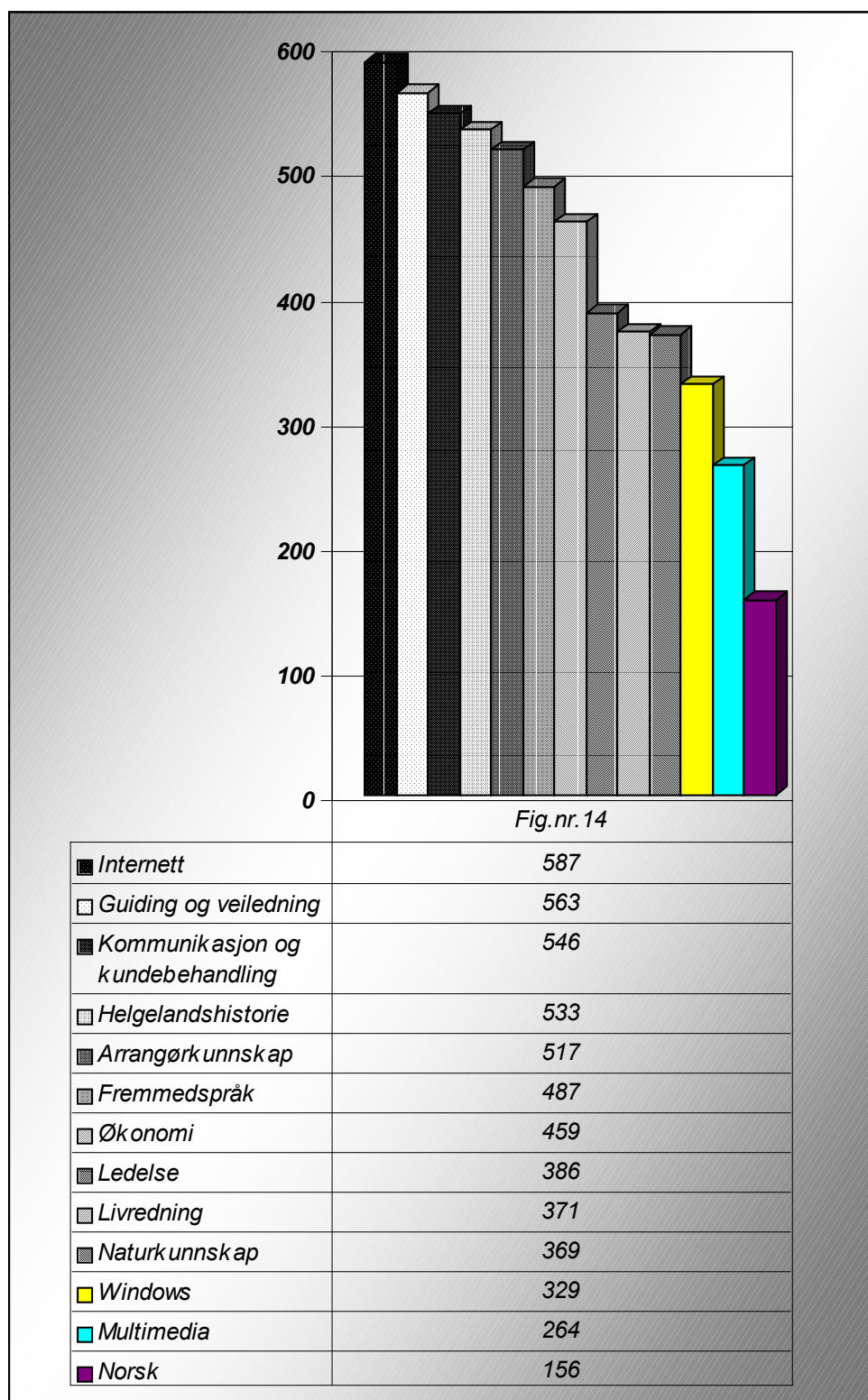


Fig. 14: Prioriterte områder faktorisert. *Enmannsforetak er gitt faktoren 1,0, bedrifter med fra 2 til 5 tilsatte har faktor 2,0 og bedrifter med 6 eller flere tilsette er gitt faktoren 3,0*



6.0 KONKLUSJONER

Undersøkelsen viser at det både er ønske om og behov for kompetansehevende tiltak innenfor reiselivsnæringa på Helgeland. Forutsetningen er at tilbudene blir organisert slik at kompetansehevinga er tilpasset hver enkelts behov, og organisert slik at den kan kombineres med arbeidet i bedriften. Undersøkelsen viser at det er behov for kompetanseheving innenfor flere ulike fagområder. Å igangsette mange tilbud parallelt synes ikke formålstjenlig.

Anbefalinger:

1. Det gjennomføres samtaler med lederne for de største reiselivsbedriftene på Helgeland som ikke omfattes av denne undersøkelsen. Målet er her å finne fram til en prioritering mellom de 6 mest aktuelle fagområdene som denne undersøkelsen viser er mest behov for.
2. Det utvikles skreddersydde studieplaner og planer for organisering av de 3 mest prioriterte fagområdene. Det opprettes en referansegruppe med 2-3 medlemmer fra bedriftene for hvert av de 3 fagområdene.
3. Studietilbudene gjennomføres.

For at Høgskolen i Nesna skal kunne realisere pk. 2 og 3 , må dette arbeidet finansieres. Nordland Fylkeskommune bør i denne sammenheng bli forespurt om samarbeid.

Nesna 30.januar 2004

Ole Johan Ulriksen
Høgskolelektor

Knut Berntsen
Avdelingsleder

Kompetansehøynende tiltak innen reiselivsnæringen på Helgeland

Reiselivsnæringen i Norge kan vise til en rivende utvikling i løpet av de senere åra. Samtidig har kravene til næringen økt betydelig. Konkurransen er skjerpet, ikke minst hva angår kompetansekrav som stilles til næringens utøvere. Nordland Fylkeskommune har likeså signalisert et ønske om økt satsting på reiselivsnæringa her på Helgeland

Destination Helgeland, Polarcirkelen reiseliv, Sandnessjøen Turistkontor, Educo Kompetanse og Høgskolen i Nesna ønsker å bistå utøvere av næringen på Helgeland i nevnte konkurransesituasjon, m.a. ved å utvikle skreddersydde opplæringstilbud.

For å lykkes i dette arbeid, er vi imidlertid avhengige av å kjenne til kompetansebehovene hos næringens utøvere. *Vi ber deg derfor om å besvare vedlagte spørreskjema i utfylt stand*

pr. brev til Høgskolen i Nesna, 8700 Nesna

pr. fax til 75057900

pr. e-post til ninfo@hinesna.no

Spørreskjemaet vil også bli lagt ut på heimesidene til alle samarbeidspartnere merket spørreundersøkelse : www.hinesna.no www.arctic-circle.no; www.visithelgeland.com; www.educo.no Herfra kan du lagre den på din egen datamaskin og sendt skjemaet som vedlegg tilbake til oss på e-post ninfo@hinesna.no

Alle innkomne svar vil bli behandlet konfidensielt. Du kan også unnlate å føre opp navn på spørreskjemaet.

Vi ber deg besvare spørreskjemaet så snart som råd, og senest innen 10.desember 2003.

Har du spørsmål om undersøkelsen/spørsmålene, kan du kontakte Knut Berntsen på telefon 75056478/90599447 eller e-post kb@hinesna.no

Nesna, 18.november 2003

For Destination Helgeland
Educo kompetanse
Polarcirkelen reiseliv
Sandnessjøen turistkontor
Høgskolen i Nesna

Vennlig hilsen

.....
Knut Berntsen
(prosjektleder)

Til innehavere og ledere av reiselivsrelaterte virksomheter på Helgeland

Spørreskjema

A. Bedriften

A1 Bedriften er lokalisert tilkommune

- A2 Bedriften sysselsetter (kryss ut)
- 6 personer eller mer
- 2 – 5 personer
- er et enkeltmannsforetak

Utfyllende kommentarer:.....

.....

- A3 Bedriften har tilbud innen (kryss ut)
- transport
- overnatting
- handel/service
- servering
- aktivitet/severdighet
- annet (spesifiser).....

Utfyllende kommentarer:

.....

- A4 Bedriftens tilbud er i hovedsak rettet mot (kryss ut)
- nasjonale etterspørere
- utenlandske etterspørere

Utfyllende kommentarer:

.....

B. Kompetansefremmende tilbud

- B1 Jeg og evt. medarbeidere i bedriften har (kryss ut)
-
- stort et visst lite behov for å
- nyttegjøre oss kompetansehevnende tilbud relatert til reiselivsnæringen.

Utfyllende kommentarer:

.....

B2 Dersom tilbudene m.h.t. innhold og organisering er godt tilrettelagt for meg og evt. medarbeidere i bedriften, vil jeg/vi (kryss ut):

helt sikkert

kanskje

ikke

benytte

tilbudene.

Utfyllende kommentarer:

.....

C. Tilbudenes innhold

På hvilke fagområder vil det for deg og evt. medarbeidere ha størst aktualitet å gjøre bruk av kompetansefremmende tilbud? (Ranger områdene på en skala fra 1 til 15 hvor området med minst aktualitet gi's 1 og det mest aktuelle fagområde gi's 15)

Økonomi
Multimedia
Internett (inklusive heimeside)
Windows (inklusive regneark)
Kommunikasjon og kundebehandling
Guiding og veiledning
Arrangørkunnskap
Norsk
Fremmedspråk (spesifiser).....
Ledelse
Livredning/førstehjelp
Naturkunnskap
Helgelandshistorie

Andre fagområder som ikke er listet opp, men som for deg og evt medarbeidere har stor aktualitet:

.....

Utfyllende kommentarer:

.....

.....

.....

D. Tilbudenes omfang

Hva vil passe deg og evt. medarbeidere best m.h.t. opplæringstilbudets omfang? (kryss ut) :

Dagskurs

Kurstilbud over flere dager

Kurs/studier av et halvt års omfang (evt. som formell kompetansegivende utdanning)

Kurs/studier av ett års omfang (evt. som formell kompetansegivende utdanning)

Flerårige kurs (som gir formell kompetanse)

E. Tilbudenes organisering

Hvordan kan opplæringstilbudet best organiseres for å tilfredsstill din og evt. medarbeideres situasjon? (kryss ut)

- a) Opplæringen bør gjennomføres som deltids utdanning med samlinger på dagtid
- b) Opplæringen bør gjennomføres som deltids utdanning med samlinger på kveldstid
- c) Opplæringen bør gjennomføres som deltids utdanning med samlinger på dag-/kveldstid
- d) Opplæringen bør gjennomføres som fulltidsutdanning over flere mndr./år
- e) Opplæringen bør gjennomføres som fjernundervisning med bruk av internett
- f) Opplæringen bør gjennomføres i kombinasjon av e) og a), b), c) eller d)

Utfyllende kommentarer:

.....

F. Tilbudenes lokalisering

For meg og evt. medarbeidere i min bedrift vil følgende opplæringssted være mest hensiktsmessig (kryss ut)

- | | | | | | |
|--------------|--------------------------|---------|--------------------------|--------------|--------------------------|
| Brønnøysund | <input type="checkbox"/> | Mosjøen | <input type="checkbox"/> | Mo i Rana | <input type="checkbox"/> |
| Sandnessjøen | <input type="checkbox"/> | Nesna | <input type="checkbox"/> | Andre steder | <input type="checkbox"/> |

Utfyllende kommentarer:

.....

Opplæringsrelatert veiledning i tilknytning til reiselivsnæringen

Ønsker du veiledning om kompetansehevende tiltak ?

- Ja Nei Vet ikke

Utfyllende kommentarer:

.....

Fremtida for reiselivsnæringa

Hvordan vurderer du fremtida for reiselivsnæringa på Helgeland ?

Svært god God Dårlig Vet ikke

Utfyllende kommentarer:.....
.....

Informasjon av interesse for planleggere av skreddersydde opplæringstilbud til utøvere av reiselivsrelatert virksomhet på Helgeland (bruk gjerne eget ark ved behov):

.....
.....
.....
.....
.....



Datering/underskrift

.....

Dersom du ønsker anonymitet, kan du unnlate å underskrive spørreskjemaet.

Takk for hjelpen!

Fredrikke – Organ for FoU-publikasjoner – Høgskolen i Nesna

Fredrikke er en skriftserie for mindre omfangsrige rapporter, artikler o.a som produseres blant personalet ved Høgskolen i Nesna. Skriftserien er også åpen for arbeider fra høgskolens øvingslærere og studenter.

Hovedmålet for skriftserien er ekstern publisering av Høgskolen i Nesnas FoU-virksomhet. Høgskolen har ikke redaksjonelt ansvar for det faglige innholdet.

Redaksjon

Hovedbibliotekar

Trykk

Høgskolen i Nesna

Omslag

Grafisk design: Agnieszka B. Jarvoll

Trykk: Offset Nord, Bodø

Opplag

Etter behov

Adresse

Høgskolen i Nesna

8701 NESNA

Tlf.: 75 05 78 00 (sentralbord)

Fax: 75 05 79 00

E-postmottak: ninfo@hinesna.no

Oversikt utgivelser Fredrikke

Hefter kan bestilles hos Høgskolen i Nesna, 8700 Nesna, telefon 75 05 78 00

Bestilling via Internett: http://www.hinesna.no/bibliotek/skjema/bestilling_skriftserier/best_skjema2.htm

Nr.	Tittel/forfatter/utgitt	Pris
<u>2004/4</u>	Evaluering av databasert undervisning av 3Bi ved Sandnessjøen videregående skole / Johannes Tveita	20,-
<u>2004/3</u>	Skolens verdigrunnlag i et rawsiansk perspektiv / Ole Henrik Borchgrevink Hansen	25,-
<u>2004/2</u>	Multiplikasjon i småskole og på mellomtrinnet / Bente Solbakken (red.)	45,-
<u>2004/1</u>	Humanistisk eklektisme i spesialpedagogisk rådgivning / Oddbjørn Knutsen	45,-
<u>2003/9</u>	RedBull NonStop 2002 : utveckling av et web-baserat resultatrapporteringsystem för en 24 timmars mountainbike tävling / Peter Östbergh	50,-
<u>2003/8</u>	"Kan du tenke deg å jobbe for Høgskolen i Bodø" : om Høgskolen i Nesnas etablering av informatikkutdanning i Mo i Rana / Geir Borkvik	25,-
<u>2003/7</u>	Lærerutdannere i praksisfeltet : hospitering i barnehage og grunnskole / Oddbjørn Knutsen (red.)	55,-
<u>2003/6</u>	Teori og praksis i lærerutdanning / Hallstein Hegerholm	50,-
<u>2003/5</u>	Nye perspektiver på undervisning og læring : nødvendige forskende aksjoner med mål om bidrag av utvidet innhold i lærerutdanningen / Jan Birger Johansen	30,-
<u>2003/4</u>	"Se tennene!" : barnetegning – en skatt og et slags spor / Nina Scott Frisch	35,-
<u>2003/3</u>	Responsgrupper : en studie av elevrespons og gruppekultur - norsk i 10.klasse våren 2003 Korgen sentralskole / Harald Nilsen	80,-
<u>2003/2</u>	Informasjonskompetanse i dokumentasjonsvitenskapelig perspektiv / Ingvill Dahl	40,-
<u>2003/1</u>	"Det handler om å lykkes i å omgås andre" : evalueringsrapport fra et utviklingsprosjekt om atferdsvansker, pedagogisk ledelse og sosial kompetanse i barnehager og skoler i Rana, Hemnes og Nesna kommuner i perioden 1999-2002 / Per Amundsen	80,-
<u>2002/1</u>	Augustins rolle i Albert Camus' Pesten / Ole Henrik Hansen	35,-
<u>2001/6</u>	Etniske minoritetsrettigheter og det liberale nøytralitetsidealet / Ole Henrik Hansen	35,-
<u>2001/4</u>	Evaluering av prosjekt "Skolen som grendesentrum" / Anita Berg-Olsen og Oddbjørn Knutsen	70,-
<u>2001/3</u>	Fra Akropolis til Epidaurus / Tor-Helge Allern	40,-
<u>2001/2</u>	Hvordan organisere læreprosessen i høyere utdanning? / Erik Bratland	45,-
<u>2001/1</u>	Mjøs-utvalget og Høgskolen i Nesna : perspektiver og strategiske veivalg / Erik Bratland	30,-
<u>2000/11</u>	Implementering av LU98 / Knut Knutsen	120,-
<u>2000/9</u>	Moralsk ansvar, usikkerhet og fremtidige generasjoner / Kristian Skagen Ekeli	40,-

<u>2000/8</u>	Er dagens utdanningsforskning basert på behavioristisk tenkning? : drøfting av TIMSS' læreplanmodell fra et matematikdidaktisk synspunkt / Eli Haug	90,-
<u>2000/7</u>	Sosiale bevegelser og modernisering : den kommunikative utfordring / Erik Bratland	50,-
<u>2000/6</u>	Fådeltskolen - "Mål og Mé" / Erling Gården og Gude Mathisen	60,-
<u>2000/4</u>	Bidrar media til en ironisk pseudo-offentlighet eller til en revitalisering av offentligheten? / Erik Bratland	40,-
<u>2000/3</u>	FoU-virksomheten ved Høgskolen i Nesna : årsmelding 1998 / Hanne Davidsen, Tor Dybo og Tom Klepaker	35,-
<u>2000/2</u>	Maleren Hans Johan Fredrik Berg / Ann Falahat og Svein Laumann	150,-
<u>2000/1</u>	TIMSS-undersøkelsen i et likestillingsperspektiv : refleksjoner rundt dagens utdanningssektor og visjoner om fremtiden / Eli Haug.	30,-
<u>1999/2</u>	Kjønn og interesse for IT i videregående skole / Geir Borkvik og Bjørn Holstad	20,-
<u>1999/1</u>	Fortellingens mange muligheter : fortellingsdidaktikk med analyseeksempel / Inga Marie Haddal Holten og Helge Ridderstrøm.	70,-