

Likestilling i barnehagen

Sluttnotat fra forsknings- og utviklingsprosjektet "Likestilling i barnehagen"

Anne-Lise Sandnes Voll
Hege Eggen Børve
Berit Verstad

Likestilling i barnehagen

Sluttnotat fra forsknings- og utviklings-
prosjektet ”Likestilling i barnehagen”

Anne-Lise Sandnes Voll
Hege Eggen Børve
Berit Verstad



Høgskolen i Nord-Trøndelag

Arbeidsnotat nr 232

Avdeling for lærerutdanning

Avdeling for økonomi, organisasjon og ledelse

ISBN 978-82-7456-601-9

ISSN 1501-6285

Steinkjer 2010

Forord

Dette er en sluttrapport fra forsknings- og utviklingsprosjektet ”Likestilling i barnehagen”. Prosjektet har vært gjennomført som et samarbeidsprosjekt mellom Høgskolen i Nord-Trøndelag (HiNT) og to barnehager, Casa Musica og Gjemble barnehage, Levanger. Prosjektet, som har foregått over en treårsperiode, i perioden 2006- 2009, har bestått av to deler, en forskningsdel og et medvirkningsbasert utviklingsprosjekt. En viktig del av prosjektet har vært erfaringsspredning og formidling under prosjektperioden. I denne sluttrapporten gir vi en oversikt over innholdet i prosjektet med fokus på gjennomføring og resultater.

Prosjektet har vært finansiert av Kunnskapsdepartementet, Fylkesmannen i Nord Trøndelag og HiNT. En stor takk til dere alle.

Videre vil vi rette en stor takk til personalet ved Casa Musica og Gjemble barnehage, både fordi dere ble med på prosjektet og for et godt samarbeid gjennom tre år. Sist, men ikke minst, vil vi takke de 317 barnehagestyrene i Trøndelag som tok seg tid til å besvare spørreskjema.

Vi håper erfaringer fra prosjektet kan gi inspirasjon, kunnskap og innsikt i likestillingsarbeid for øvrige barnehager.

Sluttrapporten er utarbeidet av forskergruppen, HiNT.

Levanger, 01.05.10

Anne-Lise Sandnes Voll, Hege Eggen Børve og Berit Verstad

Sammendrag

Forsknings- og utviklingsprosjektet ”Likestilling i barnehagen” har vært et treårig samarbeidsprosjekt mellom Høgskolen i Nord-Trøndelag og to barnehager. Den overordnede målsettingen har vært å integrere likestillingsperspektiv som en del av det daglige arbeidet i barnehagene. I tillegg skulle prosjektet bidra til å synliggjøre betydningen av menn i barnehagen og viktigheten av å rekruttere flere menn til førskolelæreryrket. Prosjektet har vært organisert med en prosjektgruppe med representanter fra prosjektbarnehagene og ansatte ved Høgskolen i Nord-Trøndelag (HiNT), der prosjektleder har vært prosessveileder for prosjektbarnehagene.

Forskningsaktiviteten har bestått av flere datainnsamlingsprosesser og gjennomført ved hjelp av gruppe- og individuelle intervjuer i prosjektbarnehagene samt ved hjelp av en spørreundersøkelse i Trøndelags fylkene. Utviklingsarbeidet har vært lagt opp som en medvirkningsbasert prosess, der prosjektlederne ved de respektive barnehagene har hatt ansvar for å involvere øvrige ansatte. For prosjektbarnehagene medførte prosjektdeltagelse at likestilling ble satt på dagsorden. Personalets erfaringer er at fokus på likestilling har medført at de har fått et mer bevisst, reflektert og nyansert oppfatning av betydningen av kjønn og likestillingsarbeid. Barnehagene har hatt utviklingsaktiviteter relatert til fysisk innemiljø og kommunikasjon. Endringer i det fysiske innemiljøet har medført at rom/områder i sterkere grad enn tidligere benyttes av både gutter og jenter. Fokus på kommunikasjon har blant annet medført at personalet har endret på rombenevnelser, og de er mer bevisste hvordan de snakker til hverandre/barna /foreldrene.

Under hele prosjektperioden har prosessveileder bidratt med innspill på relevant faglitteratur på feltet samt gitt veiledning. I prosjektperioden har barnehagepersonalet holdt foredrag og innlegg ved en rekke anledninger. Prosjektdeltagelsen har på denne måten økt personalets kunnskap om likestilling og utviklingsarbeid. Arbeidet med forsknings- og utviklingsprosjektet har i tillegg medført at likestilling som tema har fått økt fokus både relatert til undervisning og praksisopplæring ved Høgskolen i Nord-Trøndelag. Øvrige ringvirkninger av prosjektet er opprettelsen av nettverksamarbeid mellom barnehager i Nord-Trøndelag fylke.

Summary

The research and development project “Equality in the Kindergarten” has been a three-year collaborative project between the North Trøndelag University College (HiNT) and two kindergartens. The overall objective has been to integrate a gender equality perspective as part of daily work in kindergartens. In addition, the project should help to highlight the significance of men in the kindergarten and the importance of recruiting more men to the pre-school teaching profession. The project has been organized as a project group with representatives from the project kindergartens and staff from HiNT, where the project leader has been a process supervisor for the project kindergartens.

Research activity has consisted of several processes of data collection and implemented by means of group and individual interviews in the project kindergartens along with the use of a questionnaire in the two Trøndelag counties. The development work has been designed as a contribution-based process, where project leaders in the respective kindergartens have had the responsibility of involving other employees. For the project kindergartens, project participation meant that gender equality was put on the agenda. The experience of staff members is that focus on gender equality has meant that they have gained a more conscious, reflective and nuanced understanding of the importance of gender and work towards equal rights. The kindergartens have had development activities related to the physical indoor environment and communication. Changes in the physical built environment have meant that rooms/areas have been used by both boys and girls to a greater degree than previously. Focus on communication has also meant that members of staff have altered the designation of rooms, as they have become more aware of how they talk with each other/children/parents.

During the project period the process supervisor has contributed with reference to relevant literature in the field as well as providing guidance. During n the project period, kindergarten staff members have provided lectures and other contributions on a number of occasions. Project participation has thus increased the staff’s knowledge of gender equality and its ongoing development. Work with the research and development project meant that equality as a theme has received increased focus in relation to both teaching and practical training at HiNT. Another ripple effect from the project has been the creation of network cooperation between kindergartens in the Nord-Trøndelag County.

Innhold

Forord.....	i
Sammendrag	ii
Summary	iii
1. Innledning.....	1
1.1 Formål og bakgrunn for prosjektet	1
2. Valg av prosjektbarnehager	2
2.1 Prosjektorganisering.....	2
3. Gjennomføring av FOU-prosjektet	3
4. Innhold og fokusområder i barnehagenes utviklingsarbeid.....	5
4.1 Metoder, input fra veileder.....	5
5. Forskningsprosjektet	7
6. Resultat fra forskningsprosjektets tre faser	9
6.1 Forprosjektsfasen	9
6.2 Hovedprosjektfasen	10
6.3 Avslutningsfasen.....	12
7. Publisering, formidling og aktiviteter	15
<i>Øvrige aktiviteter.....</i>	<i>16</i>
<i>Arrangementer</i>	<i>18</i>
<i>Publikasjoner</i>	<i>19</i>
<i>Mediebidrag</i>	<i>19</i>
<i>Omtale i rapport fra Kunnskapsdepartementet og fylkesmannen i Nord Trøndelag.....</i>	<i>20</i>
8. Avslutning.....	20
Referanser	21

1. Innledning

1.1 Formål og bakgrunn for prosjektet

Initiativet til prosjektet har sin opprinnelse i at en av foreldrene ved en av barnehagene rettet en forespørsel om å sette kjønn på dagsorden på et foreldremøte. Bakgrunnen for henvendelsen var fraværet av jenter blant 6-åringene. I de øvrige aldersgruppene hadde barnehagen både jenter og gutter. Barnehagepersonalet fulgte opp henvendelsen ved å invitere en fagperson fra HiNT til å holde et foredrag om forskning om kjønn og likestilling i barnehager. Engasjement fra både personalet og foreldrene bidro til å synliggjøre viktigheten av å vie likestillingstemaet ytterligere fokus. Det ble av den grunn nedsatt en prosjektgruppe bestående av fagpersoner fra HiNT. Gruppen utarbeidet deretter en søknad om å gjennomføre et FOU-prosjekt rettet mot barnehager i kommunen.

At prosjektgruppen valgte å følge opp prosjektet hadde sammenheng med at prosjektideen kom på et tidspunkt da likestilling i barnehagesektoren hadde fått økt oppmerksomhet fra myndighetene. Barnehagesektoren er en av flere omsorgsorganisasjoner som domineres av kvinnelige arbeidstakere. Den massive overvekten av kvinnelige arbeidstakere i sektoren underbygges gjennom myndighetenes utforming og innføring av likestillingsreguleringsordninger som Handlingsplan for likestilling i barnehagen (Kunnskapsdepartementet 2004 og Kunnskapsdepartementet 2007), ny barnehagelov og rammeplan. Likestillingspolitikken henspeiler på sektorens kjønnssegregerte mønster, mens siktemålene knyttes til at brukerne; barna, skal likebehandles. Likestilling mellom kjønnene skal gjenspeiles i barnehagens pedagogikk samt være det verdimeslige grunnlaget som virksomheten bygger på. For at gutter og jenter skal ha like muligheter til å bli sett og hørt, må personalet reflektere over egne holdninger og samfunnets forventninger (Kunnskapsdepartementet 2006:10). I de nordiske landene har argumentasjonen om flere menn i barnehagen dreid seg om at menn skal være rollemodeller for barnehagebarn. Argumentasjonen hviler på en forestilling om at menn har noe særegent å bidra med som omsorgspersoner. Menn og kvinner forstås på denne måten som forskjellige. På samme tiden er det en antagelse om at økt mannsandel vil gagne likestillingen i barnehagesektoren.

Med dette som bakteppe har prosjektets overordnede målsetting vært å ”integrere likestillingsperspektiv som en del av det daglige arbeidet i barnehagene”. Prosjektet skulle på samme tid gi kunnskap om utviklingsprosjekt/arbeid i barnehager med fokus på likestillingsrettete tiltak og bidra til forskningsresultater knyttet til utviklingsarbeid. I tillegg skulle prosjektet bidra til å synliggjøre betydningen av menn i barnehagepersonale, og derav viktigheten av å rekruttere flere menn til førskolelæreryrket. Prosjektet ”Likestilling i barnehagen” har vært et 3-årig forsknings- og utviklingsprosjekt, et samarbeid mellom HiNT og to barnehager i Levanger kommune, Casa Musica og Gjemble barnehage. Prosjektet har bestått av en forskningsdel og en praktisk del; et medvirkningsbasert utviklingsprosjekt. I det følgende gir vi en redegjørelse av valg av prosjektbarnehager, hvordan prosjektet er organisert og gjennomført.

2. Valg av prosjektbarnehager

Barnehagene som har deltatt i prosjektet er begge private barnehager. Med bakgrunn i at ideen til prosjektet har sin opprinnelse fra en henvendelse fra Casa Musica barnehage, valgte vi å invitere dem til å delta som en av prosjektbarnehagene. For å få et større og bredere utvalg i forskningsdelen samt muliggjøre samarbeid mellom barnehagene under prosjektperioden var det ønskelig å rekruttere ytterligere en barnehage. Av den grunn ble Gjemble barnehage forespurt. At forespørselen ble rettet til Gjemble barnehage var for det første at de i likhet med Casa Musica er lokalisert i samme kommune og er privat. I tillegg hadde en av HiNTs prosjektmedarbeiderne kjennskap til at barnehagepersonalet var opptatte av å utvikle og fornye seg. Et FOU-prosjekt krever at deltakerne engasjerer seg. Av den grunn var det viktig å sikre at prosjektbarnehagene var motiverte og innstilt på å følge opp utviklingsarbeidet.

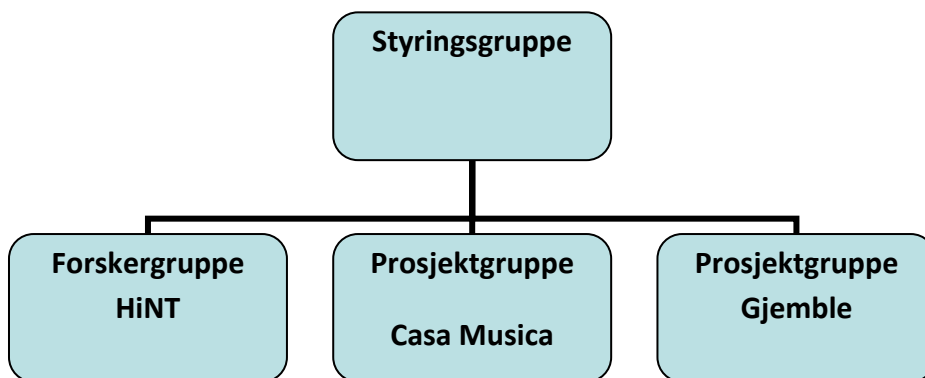
Begge prosjektbarnehagene er private barnehager og lokalisert i Levanger kommune. Den ene barnehagen, Casa Musica, er en toavdelingsbarnehage, mens den andre, Gjemble barnehage, er en treavdelingsbarnehage. Begge barnehagene er et tilbud for barn i alderen 0-6 år. Ved prosjektstart var det i alt ansatt 22 kvinner og 7 menn i barnehagene.

2.1 Prosjektorganisering

Prosjektet har vært organisert med utgangspunkt i en forskergruppe ved Høgskolen i Nord-Trøndelag (HiNT). Denne gruppa har bestått av et tverrfaglig team bestående av tre personer med ulik fagbakgrunn som hadde til felles å ha erfaring med utviklings- og likestillingsarbeid.

Prosjektlederen i forskergruppa har under prosjektperioden fungert som veileder for barnehagene i deres arbeid med utviklingsprosjektene.

Forskergruppa har, sammen med styrere og to pedagogisk ledere fra prosjektbarnehagene, utgjort en styringsgruppe for utviklingsprosjektet. Styringsgruppa har i alt omfattet 7 personer. Representanter fra barnehagene i styringsgruppa har fungert som prosjektledere i egen barnehage. Barnehagenes prosjektledere har hatt et spesielt ansvar for å tilrettelegge og følge opp utviklingsarbeidet i sine respektive barnehager. Prosjektlederne har i tillegg fungert som et bindeledd mellom prosjektbarnehagene og prosjektgruppa ved HiNT. Nedenfor viser vi en figur som illustrerer organiseringen av prosjektet:



Figur 1: Organisering av FOU-prosjektet

3. Gjennomføring av FOU-prosjektet

Prosjektet består av to deler; en forskningsdel og et medvirkningsbasert utviklingsprosjekt. Utgangspunktet for prosjektet var en aksjonsforskningsbasert tilnærming. Med det menes det å aksjonere i praksisfeltet så vel som å studere virkningene av aksjonen. En betingelse for å lykkes med organisasjonsutvikling er at deltakerne har et eierforhold til prosessen (Berg 1995), mens forutsetning for å få innsikt i prosessene er at deltakerne deltar aktivt i forandringsarbeidet (Stjernstrøm 2004). Et sentralt element i aksjonsforskningen er å bygge opp hverandres kunnskap. I tillegg bygger denne forskningen på en ide om at kunnskap skapes gjennom endring. Aksjonsforskningen handler om å lage handlingsorienterte læringsprosesser for andre mennesker, noe som innebærer at det ligger nært opp til hva organisasjonsutvikling dreier seg om (Carr og Kemmis 1986). Prosjektet har inneholdt

elementer både fra praktisk og frigjørende aksjonsforskning. Praktisk aksjonsforskning betyr at det har vært et nært samarbeid mellom forsker og deltaker, der en forsker har fungert som prosessveileder.

Veilederens rolle har primært vært å rettelede prosjektlederne i barnehagenes utviklingsprosesser gjennom planlegging, kompetansetilegnelse, fagkunnskap og faglige drøftinger. Veileder har på denne måten vært en pådriver for å opprettholde og sikre framdrift i utviklingsprosjektene, gjennom formelle og uformelle møter i barnehagene. Veileder har bidratt med informasjon om ny litteratur, forskningsresultater, annet aktuelt fagstoff og aktuelle kurs og konferanser. Veilederen har også deltatt på konferanser sammen med prosjektgruppene i barnehagene.

Det har vært viktig med en ekstern veileder som kunne følge opp prosessen og sørge for kontinuitet, og vedlikeholde motivasjonen for arbeidet. Veilederen har i denne prosessen bidratt med utforming av handlingsplan for arbeidet og deltatt på møter med personalet og prosjektgruppa. Veilederens rolle i denne sammenheng har også vært å stille spørsmål til refleksjon og drøfting av arbeidet underveis. Frigjørende aksjonsforskning innebærer at deltakerne selv har tatt et kollektivt ansvar for utviklingen av prosjektarbeidet.

Utviklingsprosjektet skulle legges opp som et *medvirkningsbasert utviklingsprosjekt*, der deltakerne selv skulle utvikle innholdet i utviklingsprosjektet i sin lokale arbeidsplass. Dette for både å sikre at den enkelte barnehage var motiverte til å igangsette de ulike tiltakene og dermed få et eierforhold til arbeidet. Et medvirkningsbasert utviklingsprosjekt henspeiler på at aktører som berøres av prosjektet skal involveres i prosjektet og gis medvirkningsmuligheter. Sett i sammenheng med at prosjektet var rettet mot to barnehager var aktuelle aktører definert å omfatte personalet, barn og foreldre.

Relatert til personalet har utviklingsprosjektet vært organisert slik at personalet ved de respektive barnehagene skulle utvikle innholdet i utviklingsprosjektet ved sine respektive barnehager. Dette innebærer at det er personalet som har hatt ansvar og beslutningsmyndighet relatert til hvordan arbeidet med likestilling skulle innrettes. Dette for å sikre at personalet var motivert til å sette i gang de ulike tiltakene og dermed få et eierforhold til arbeidet. I praksis har dette foregått ved at personalet ved de enkelte barnehagene har diskutert seg i mellom hvilke fokusområder de skulle jobbe med likestillingstematikken. Metoden som ble benyttet i startfasen for å involvere personalet i utviklingsarbeidet var 'praksisfortellinger'.

Praksisfortellinger innebar at alle ansatte fikk i oppgave å skrive ned bl.a en lekesituasjon. Historiene ble i etterkant analysert i fellesskap med øvrige ansatte. I disse prosessene deltok alle ansatte ved de respektive barnehagene.

Personalet har på sin side vært opptatt av å involvere barna i dette arbeidet. Metodene de har anvendt for å tilrettelegge for *barns medvirkning* i prosjektet, har vært gjennom samtaler med barn, gjennomføring av barneintervjuer og ved bruk av observasjoner (for nærmere utdypning se barnehagenes avslutningsrapporter). Observasjoner har blitt gjennomført ved at barna har blitt filmet. Disse ble i etterkant sett igjennom og analysert av personalet. Bruk av ulike metoder for å fange opp barns meninger og oppfatninger om barnehagehverdagen viser at personalet har vært opptatt av å tilrettelegge for barns medvirkning i prosjektperioden. Valg av fokusområder i utviklingsprosjektene harmonerer i stor grad med områder som ble foreslått av barna. På denne måten kan barna sies å ha hatt innflytelse på innholdet i utviklingsarbeidet.

Foreldrene ved de ulike barnehagene fikk fra starten av mulighet til å følge utviklingsarbeidet. Dette skjedde ved at prosjektdeltakelse og innhold ble opp som tema i barnehagens samarbeidsutvalg, i foreldrerådet og på foreldremøter. Ansvar for at denne informasjonen ble gitt til foreldre var lagt til styrerne ved barnehagene.

4. Innhold og fokusområder i barnehagenes utviklingsarbeid

4.1 Metoder, input fra veileder

Fokus på likestilling gjennom utviklingsarbeidet har ført til økt bevissthet om likestilling blant personalet. I tillegg har prosjektbarnehagene integrert likestilling både i det pedagogiske, administrative og personalpolitiske arbeidet. I det pedagogiske arbeidet gjenspeiler dette seg i at personalet har blitt mer kritisk til hvilke leker de kjøper inn. Et viktig anliggende er å tilstrebe leketøy som kan bidra til å bryte ned den tradisjonelle forståelsen av jente- og gutteleker. Relatert til det administrative arbeidet har begge barnehagene sett betydningen av å vie likestilling mer oppmerksomhet. I praksis har dette medført at de nå har avsatt tid på møter der likestilling vies fokus. Endringer i det personalpolitiske arbeidet relateres spesielt til personalets behov for kompetanseutvikling. Prosjektbarnehagene understreker betydningen av

at det har vært avsatt tid for personalet til felles refleksjoner gjennom prosjektperioden. Dette har medført at de har fått ny innsikt og kunnskap som i sin tur har medført at de har endret sine holdninger og tenkning om betydningen av likestilling og hvordan likestilling kan integreres i det daglige arbeidet. I løpet av prosjektperioden har personalet ervervet kunnskap om likestillingsarbeid. I tillegg har deltakelse i prosjektet bidratt til at flere har ervervet kompetanse og erfaringer med formidling. Prosjektbarnehagene gir klart uttrykk for at de ønsker å fortsette med å arbeide med likestilling etter prosjektet er avsluttet.

I prosjektperioden har barnehagene hatt et spesielt fokus på:

- Hvordan er likestilling integrert i planlegging og organisering av det fysiske innemiljøet for 4-5 åringers lekeaktiviteter? Er noen lekeaktiviteter tilrettelagt spesielt i forhold til jenter og gutter? I så fall hvilke, hvordan gjennomføres dette og hva er begrunnelsen? Tidsperiode: 2006-2007.
- Språk og kommunikasjon i forhold til likestilling i hverdagslivet. Hvordan kommuniserer personalet til/med barna? Hvordan blir barna møtt når de kommer om morgenen? Tidsperiode: 2008-2009.

Bakgrunnen for at fysisk miljø ble valgt som fokusområde var at barneintervjuene/observasjonene ga indikasjoner på at noen av aktivitetene var mer tilrettelagt for gutter enn jenter og motsatt. Dette ble i sin tur fortolket som et uttrykk for at det var forbedringsmuligheter knyttet til å tilrettelegge det fysiske miljøet for like muligheter for lekeaktiviteter. Barnehagene valgte å innrette likestillingsarbeidet mot 4- og 5-åringene lekeaktiviteter. For å gjøre arbeidet mer overkommelig innenfor tidsperioden og gi bedre oversikt syntes det å være hensiktsmessig å avgrense prosjektet. Ingen av barnehagene hadde tidligere erfaringer med å gjennomføre store endringer i de fysiske omgivelsene. I forbindelse med dette arbeidet har begge prosjektbarnehagene gjort betydelige endringer i det fysiske miljøet (se barnehagenes egne dokumentasjonsrapporter). Arbeidet er etter endt prosjektperiode ikke avsluttet. Barnehagene vil fremover observere jenter og gutter lekepraksiser, deres muligheter for lek og aktiviteter og betydningen av endringene. I tillegg vil det bli rettet et eksplisitt fokus på voksnes væremåter og roller i lek med barna.

Observasjoner av de ansatte kombinert med informasjon fra intervjuene bidro til å synliggjøre at personalet ved begge barnehagene at de kommuniserte ulikt med gutter og

jenter. I tillegg bidro denne prosessen med å synliggjøre at barnehagene har en rekke med begreper som har en underliggende kobling til kjønn; f eks vaktmesteroppgaver, dukkekrok. Arbeidet med språk og kjønn har medført for det første at personalet har blitt bevisst hvordan språket kjønner. Dette har i sin tur medført endringer av en del ord. For eksempel omtales nå vaktmesteroppgaver som forefallende arbeid. Bakgrunnen for denne endringen var at vaktmesterrollen i seg selv ble tilskrevet en kjønnbetødning og oppfattet å symbolisere mannlige oppgaver. Dette eksemplet illustrerer at bevissgjøring, kunnskap og informasjon om likestilling og forståelser av kjønn kan bidra til å utfordre oppfatninger om likestilling som fenomen og betydningen det har for praksis.

5. Forskningsprosjektet

Forskningsprosjektet omfatter både et forprosjekt, et hovedprosjekt og et avslutningsprosjekt. I prosjektet første fase, våren 2006, etter at barnehagene hadde gitt sin tilslutning til å være deltakere i prosjektet ble det igangsatt en datainnsamlingsprosess ved begge barnehagene. I forprosjektet ble det gjennomført gruppeintervjuer ved begge prosjektbarnehagene.

Fokuset var personalets forståelser og ideer om likestilling og kjønn og hvordan det i sin tur påvirker og nedfeller seg i praksis. Formålet var å få innsikt og status i barnehagens likestillingsarbeid, og i så fall hvordan likestilling var integrert i barnehagens hverdagsliv. I tillegg var det viktig å få kunnskap om hvordan kjønnete praksiser skapes og gjenskapes.

Sentrale spørsmål var hvordan likestilling var integrert i barnehagens fagområder, organisering, fysiske miljø. Deltakerne i gruppeintervjuene var styrere, pedagogisk ledere, førskolelærere og assistenter. Ved Gjemble barnehage deltok 4 kvinner og 2 menn, mens ved Casa Musica deltok 4 kvinner og 1 mann i et gruppeintervju. Gruppeintervjuene ble gjennomført ved de respektive barnehagene, der prosjektgruppedeltakerne fra HiNT hadde ansvaret for selve gjennomføringen. Arbeidsdelingen mellom forskerne fra HiNT var at en fungerte som moderator, mens de to øvrige forskerne var enten observatør eller sekretærer. Moderatorens rolle var å sikre at alle spørsmålene ble stilt. Intervjuene ble tatt opp i sin helhet og senere transkribert. Datamaterialet ble i neste fase bearbeidet og fungerte som et startpunkt for det videre arbeidet med utviklingsprosjektene. I tillegg ble datamaterialet nyttiggjort som utgangspunkt for utarbeiding av intervjuerguide som skulle benyttes i gjennomføring av individuelle intervjuer med personalet i begge intervjuene.

Resultatene som fremkom i prosjektet første fase har for det første fungert som en statuskartlegging i forhold til forståelsen av likestilling og integrering av likestilling i barnehagens hverdagsliv. For det andre var dette datamaterialet et startpunkt for det videre utviklingsarbeid, blant annet ved å danne en basis og retning for det videre utviklingsarbeidet. For det tredje utgjør dette datamaterialet grunnlag for forskningsaktiviteter i form av analyser av betydningen av fysisk innemiljøs betydning for konstruksjonen av kjønn, fysiske innemiljøets betydning for barns lekepraksiser og kjønnsdiskurser i barnehager.

Ett år etter gjennomføringen av forprosjektet ble det gjennomført intervjuer i prosjektbarnehagene. Formålet med intervjuene var å få innsikt i hvordan de ulike barnhagene arbeidet med utviklingsprosjektene og hvordan personalet var involvert i dette arbeidet. Med bakgrunn i at det var viktig å få innsikt i enkeltindividenes oppfatninger av likestillingsarbeidet og deres forståelser av likestilling og praksiser valgte vi å foreta individuelle intervjuer. I alt ble det gjennomført 15 intervjuer, hvorav 4 av informantene var kvinner og 2 var menn som var ansatte ved Casa Musica, mens 7 kvinner og 2 menn var ansatte ved Gjemble barnehage. Halvparten av informantene, fra hver barnehage hadde deltatt på gruppeintervjuet året før. Forskerne ved HiNT intervjuet 5 informanter hver. I gjennomføringen av intervjuene ble det benyttet intervjuguide, for på denne måten sikre at alle informantene ble stilt de samme spørsmålene. Intervjuene ble tapet og transkribert i sin helhet.

Datamaterialene, produsert i forbindelse med gruppeintervjuene og de individuelle intervjuene, har blitt nyttiggjort i utarbeiding av skriftlig materiale i form av artikler og muntlige presentasjoner samt fungert som informasjon i det videre arbeidet med utviklingsprosjektene. Spesielt har informasjonen vært nyttiggjort som innspill i veiledningen av de respektive barnehagene i deres arbeid med utviklingsprosjektene.

I prosjektets tredje fase, våren 2009, ble det gjennomført en spørreundersøkelse med formål å kartlegge likestillingssituasjonen i barnehagene i Trøndelag, for å få et bredere bilde av hvordan barnehager arbeider med likestilling. I tillegg var formålet å verifisere funn fra FOU arbeidet i prosjektbarnehagene når det gjelder forståelse av likestilling, integreringsgraden av likestillingstematikken i barnehagens hverdagsliv, barnehagens erfaringer med likestillingsarbeid, oversikt over tiltak som er rettet mot å bedre kjønnsbalansen i barnehagene samt en vurdering av betydningen av en jevnere

kjønnsfordeling i barnehagene. Spørreundersøkelsen var rettet mot barnehagestyrerne i Trøndelagsfylkene, siden det er styrerne som har det overordnede pedagogiske, administrative, og personalpolitiske ansvaret for den enkelte barnehage. Spørreskjemaet ble sent til 549 styrere. I alt svarte 317 styrere undersøkelsen, derav 291 kvinner og 26 menn. Andelen menn av gruppen som har svart er 8 %, som tilsvarer andelen mannlige barnehagestyrere på landsbasis (SSB 2009).

Siste fase i FOU-prosjektet er dokumentert gjennom gruppeintervju med deler av personalet ved en av prosjektbarnehagene, Casa Musica, høsten 2009. Fokuset var rettet på opplevde endringer i prosjektperioden i forhold til forståelse av likestilling og likestillingspraksis og hvordan de eventuelt vil fortsette arbeidet videre. I gruppeintervjuet deltok 4 kvinner og to menn. I tillegg har begge prosjektbarnehagenes utarbeidet egne rapporter om utviklingsprosjektet (Gjemble barnehage 2009, Casa Musica barnehage 2009). Disse rapportene inneholder både dokumentasjon om utviklingsarbeidet og individuelle evalueringer av likestillingsprosjektet. Evalueringene baserer seg på evalueringsskjema som personalet i prosjektbarnehagen har fylt ut.

6. Resultat fra forskningsprosjektets tre faser

6.1 Forprosjektsfasen

Ingen av prosjektbarnehagene hadde rettet et eksplisitt fokus på likestilling. Diskusjoner om betydningen av likestilling og integrering av likestilling i barnehagenes hverdagsliv var fraværende temaer. En slik forståelse underbygges gjennom at likestilling som fokusområde ikke var synliggjort i dokumentasjon, som f.eks. årsplan og virksomhetsplaner. Likestillingsforståelsene som arbeidstakerne posisjonerer seg innenfor var likestilling forstått som likebehandling, likeverd og likhet. Dette indikerer at personalet generelt sett hadde kunnskap om likestilling og forholdt seg til forståelsesformer som fremmes i blant annet handlingsplanen ”Den gode barnehage er en likestilt barnehage”.

Måten likestilling ble omtalt og relatert til praksiser i barnehagehverdagene indikerer at den rådende forståelsen om kjønn hvilte på en forståelse om at menn og kvinner er biologisk forskjellig. Begrunnelsene knyttes til oppfatninger om menn og kvinners praksiser, barns lekepraksiser og betydningen økt mannsandel har hatt for arbeidsmiljøet.

Personalet, uavhengig av kjønn, gjør de samme oppgavene, mens beskrivelsene av oppgavefordelingene viser at arbeidet gjennom fordelingen av arbeidsoppgaver er kjønnsdelt på noen områder.

Det var ulike forventninger til gutter og jenters lekepraksiser. Personalet observerte at gutter og jenter er velger ulike lekeaktiviteter, har ulike lekepraksis når de leker med de samme leketøyene og/eller deltar i like lekeaktiviteter.

Barnehagen tilskrives å være en feminin kjønn arena, skapt og utformet av kvinner. I barnehagekonteksten syntes fysiske utforming i sterkere grad å ha en disiplinerende kraft på lekepraksiser som assosieres med gutter. Konsekvensen var at fysiske rom virker ulikhetsskapende for gutter og jenter. Utformingen av fysiske rom representerer på denne måten brudd med at barnehager skal fremme likeverd og likestilling (jfr.Barnehageloven § 2). Forskjelligheter mellom kjønn er et sentralt argument for å øke andelen menn i sektoren. Gjennomgående ble det oppfattet som viktig og positivt med en jevnere kjønnsfordeling. Menn i barnehagen ble oppfattet å ha tilført barnehagesektoren noen nytt, annerledes og positivt, spesielt for arbeidsmiljøet.

Personalet hadde ulike oppfatninger om hvilke strategier som kan nyttegjøres for å nå målsettingen om likestilling; enten gjennom at gutter og jenter behandles likt, eller gjennom at de behandles forskjellig.

6.2 Hovedprosjektfasen

Ett år etter kartleggingen av likestillingssituasjonen i barnehagene ble det gjennomført individuelle intervju med ansatte i barnehagene, både de som var direkte involvert i gjennomføringen av utviklingsprosjektet i barnehagene og andre ansatte. I løpet av dette året hadde det skjedd en refleksjon over hva likestilling er og hvordan en kan oppnå likestilling i barnehagen. Dette kom tydeligst fram hos de som var direkte involvert i gjennomføringen av prosjektet. Det hadde også skjedd en dreining av likestillingsfokus fra de voksne og i større grad mot barna.

Likestilling ble fortsatt forstått som like muligheter for kvinner og menn, jenter og gutter, men det ble i sterkere grad knyttet til likeverd. Forståelsen var knyttet til kjønn som forskjell, men i stedet for å snakke om å utnytte forskjellene i barnehagen snakket de nå om at forskjellene har samme verdi. Det hadde skjedd en bevisstgjøring i forhold til at en forståelse av like muligheter knyttet til en komplementaritetstankegang kunne føre til at forskjellene

mellom kjønnene bare ble forsterket dersom de la til grunn en optimal bruk av de menneskelige ressursene ved å utnytte kvinner og menns fortrinn. Et slikt perspektiv på likestilling kan føre til at kjønnsforskjellene sementeres og gjøre at endring i forhold til like muligheter mellom kjønnene blir vanskeligere å gjennomføre i praksis. En endring i forhold til likeverd kan derimot åpne opp for et brudd med en stereotyp forståelse av hva kvinner og menn, jenter og gutter er og kan gjøre. Et eksempel som en ansatt viser til er at jenter og gutter kan krysse kjønns grensene i leken uten å bli betraktet som spesiell – feminine gutter eller maskuline jenter. Prosjektet har gjort en forskjell, og det er viktig å legge til rette for at jenter og gutter får like muligheter og disse er knyttet til det området som har stått i fokus for prosjektet, for eksempel barnehagens fysiske omgivelser.

Fokuset i artikkelen ”Kjønnete rom og lekepraksiser”¹ er hvordan konstruksjonen av lekekulturer og kjønn påvirkes av barnehagens fysiske omgivelser. I artikkelen utforsker vi hvordan kjønn innveves i barnehageorganisasjoner gjennom å problematisere betydningen av fysisk utforming for lekekultur og kjønn. Spørsmål vi stiller er hvordan organisasjoners fysiske utforming knyttes til ideer og forestilling om kjønn, og hvordan dette i sin tur påvirker barns lekepraksiser. Vår hensikt er å kaste lys over hvordan konstruksjonen av kjønnete lekepraksiser produseres og reproduseres kan forstås i lys av fysisk struktur. Funnene viser at personalets forestillinger om barns lekepraksiser og fysiske forhold som leketøy er anliggende som ligger til grunn for fysisk utforming av barnehagens innerom. Funnene viser at barnehagens fysiske utforming forstås å bygge på implisitte ideer om kjønn. Barnehagens fysiske rom fremstilles som feminine. Konnotering av konteksten som feminin er forankret i en forståelse om at den er skapt og utformet av kvinner. Tilskrivelse av kjønnsbestemte egenskaper innebærer at menn og kvinner forstås som forskjellige, der kvinner tillegges å ha egenskaper som kreves for å gi rom et feminint preg. Femininitet knyttes til kvinner, og innebærer at kvinner oppfattes å ha en enerådende påvirkningskraft på fysisk utforming. I et slikt perspektiv har kvinner makt over ideer og forestillinger om fysiske rom. Dette viser at barnehagen er en symbolsk arena som gir signaler om at kvinner og menn har ulik posisjon.

Innebygd i fysiske rom ligger normer og forventninger til lekepraksiser som hva en skal leke med, hvordan leken skal foregå og deltakernes kjønn. Lekepraksiser sorteres langs kjønnsdimensjonen og beskrives som ulike. Forestillinger om barns lekepraksiser er at gutter og jenter følger tradisjonelle jente- og gutteaktiviteter. Maskuline lekepraksiser krever symbolske maskuline kvaliteter som å være tøff og rå, bruk av kropp, høy stemme og fysisk

forflytninger og kobles til gutt. Feminine lekepraksiser krever på sin side fingernemhet, ”innestemme” og stedsbundethet og knyttes til jenter. Gutter og jenter oppfattes å okkupere ulike områder. På denne måten har lekepraksisene en kontekstuell forankring som gir assosiasjoner til kjønn. Leketøys kjønnssymbolikk og kobling til lekepraksisene bidrar på sin side til å forsterke den symbolske meningsforbindelsen mellom rom og kjønn. Gjennom lekepraksiser produseres og reproduseres ideer og forestillinger om kjønn. Beskrivelsene av lekepraksis indikerer at barna selv bidrar til å konstruere og opprettholde forestillingene om kjønne lekepraksiser og leketøys kjønnssymbolikk. Denne forståelsen opprettholdes ved at de voksne, på samme måte som barna, velger rom og lekeaktiviteter som følger de tradisjonelle kjønnslinjene. På denne måten inngår de voksne i konstruksjonen av kjønne lekekulturer. Konstruksjonen av kjønne lekekulturen bidrar til en tradisjonell maskulinitetspraksis og en tradisjonell feminitetspraksis, der gutter fremstilles som å være fysisk aktive, mens jenter beskrives som stille og fingernemme.

6.3 Avslutningsfasen

Utviklingsarbeidet i prosjektbarnehagene har ført til en økt bevissthet om likestilling hos personalet. Forståelsen av likestilling er knyttet til like muligheter, og likeverd mellom kjønnene, men forståelsen av kjønn har endret seg fra å snakke om hvilke egenskaper kvinner og menn har til å se på hvordan ulike situasjoner og relasjoner kjønner. Likestilling har blitt en integrert del av både det pedagogiske, administrative og personalpolitiske arbeidet i prosjektbarnehagene. Mens prosjektbarnehagene nå har integrert likestilling i årsplanen, viser spørreundersøkelsen at det er under 30 % av barnehagene som har integrert likestilling i årsplan/virkesomhetsplan. Planarbeidet i barnehagene er i først og fremst knyttet til barnehageloven og rammeplanen. Noe som gjenspeiles ved at det både er et større tilbud av kurs /seminarer om barnehageloven og rammeplanen både som blir tilbudt og som får deltakelse fra både styrere og personell. Det kan imidlertid spores en utvikling hvor det legges større fokus på likestilling i barnehagen. For eksempel er det 30 % som har arbeidet med Handlingsplan for likestilling 2008 -2011, mens det er 22,5% som har arbeidet Handlingsplan for likestilling 2004-2007. Det er ca 58% som har arbeidet med temaheftet om likestilling i barnehagen, mens det 38% som har arbeidet med temaheftet om menn i barnehagen. Det er en tendens til at menn har fokusert mer på arbeidet med likestillingsdokumenter i barnehagen enn kvinner.

Prosjektbarnehagene understreker betydningen av det i utviklingsarbeidet har vært avsatt tid for personalet til refleksjoner gjennom hele prosjektperioden, noe som har medført at de har greid å snu noen holdninger og tenke på en annen måte om likestilling. Spørreundersøkelsen viser også at utviklingsarbeid om likestilling har ført til økt bevissthet om likestilling og en annen forståelse av hva likestilling er blant personalet. Det er imidlertid bare 38 styreere (12 %) som har arbeidet med utviklingsprosjekt om likestilling, mens godt over halvparten (66 %) av barnehagestyrerne oppgir at barnehagen har erfaring med utviklingsarbeid generelt. Den viktigste grunnen til at barnehager ikke har arbeidet med likestilling er at de har prioritert å arbeide med andre tema (87 %).

Prosjektbarnehagene er tydelig på at utviklingsarbeid er ”ferskvare”, og at arbeidet med likestilling må fortsette etter prosjektet er avsluttet, blant annet på grunn av utskiftninger i personalet, barn og foreldre. Erfaringene fra utviklingsprosjektet har også bidratt til å formidling til andre barnehager. Behovet for erfaringsdeling understrekes i spørreundersøkelsen som viste at halvparten av styrerne kunne tenke seg at barnehagen deltar i et likestillings-nettverk som bidrar til erfaringsspredning mellom barnehagene. Det er en tendens til at menn (65,%) i større grad ønsker denne form for nettverksdeltakelse enn kvinner (52%).

Prosjektbarnehagene har oppfordret menn til å søke i stillingsannonsene for å øke andelen menn i barnehagene. Samtidig understreker de at det er søkerens kvalifikasjoner som er viktigst ved ansettelse ikke kjønn. Denne oppfatningen gjenfinner vi i spørreundersøkelsen hvor 67% av barnehagestyrerne oppgir at de bruker stillingsannonsene til å oppfordre menn til å søke stilling i barnehagen, mens f.eks bare 14,5% har brukt forskrift til likestillingsloven om særbehandling av menn i forbindelse med rekruttering av menn. Tendensen er at barnehagestyrerne er for en moderat kvotering av menn ved at menn prioriteres foran kvinner når de har like kvalifikasjoner (70%). Radikal kjønnskvoltering, gjennom f.eks å øremerke stillinger for menn i barnehagen får på sin side liten oppslutning blant styrerne i undersøkelsen (i underkant av 30%).

I prosjektbarnehagene gjør kvinner og menn de samme oppgavene, men de kan utføres de på ulike måter. Det er også i helt i tråd med resultatet fra spørreundersøkelsen. Blant annet oppgir over halvparten at 1) menn viser omsorg på en annen måte enn kvinnene, 2) kvinner oppfattes å være mer opptatt av rutiner enn menn. De kvinnelige og mannlige styrerne er noe

delt i synet på hvem som utfører vaktmesteroppgavene, der mannlige styrere (65,5%) i sterkere grad enn kvinnelige styrere (32,7%) mener at dette er oppgaver som i hovedsak utføres av menn. I prosjektbarnehagene har de blitt veldig bevisst på hvordan språket kjønner, for eksempel snakker de nå om forefallende arbeid i stedet for vaktmesteroppgaver, fordi vaktmester har en kjønnbetødning og symboliserer manns oppgaver. Gjennom dette eksemplet viser de til at prosjektarbeidet har bidratt til at personalet har fått kunnskap og informasjon om likestilling og forståelser av kjønn som har utfordret deres oppfatninger om likestilling som fenomen og betydningen det har for praksis. Spørreundersøkelsen viser at likestilling i barnehagen blir forstått som ivaretagelse av både likhet og forskjell. Godt over halvparten (60%) mener at likestilling handler om at kvinner og menn gjør de samme oppgavene, mens en betydelig mindre andel (20%) er uenige i at likestilling handler om en jevn fordeling av kvinner og menn i barnehagen. Halvparten av styrerne mener likestilling er at barna behandles likt. I prosjektbarnehagene er de opptatt av å se det enkelte barnet og legge til rette for at hver enkelt kan få samme muligheter, blant annet ved å være bevisst på egen praksis og hvordan de kommuniserer mulighetene til det enkelte barnet.

I forbindelse med gjennomføringen av spørreundersøkelsen er et interessant anliggende at en relativ stor andel familiebarnehager, i alt 10 barnehagestyrere, ga uttrykk for at de som følge av størrelsen på barnehagen ikke anså undersøkelsen som relevant for seg selv. Dette er noe paradoksal siden de for å bli godkjent som familiebarnehage er forpliktet til å innrette seg lov om barnehager og de forskrifter og retningslinjer som Kunnskapsdepartementet setter opp om blant annet for likestilling mellom kjønnene. En forutsetning for å få status som familiebarnehage er at en førskolelærer er ansatt som pedagogisk veileder. Førskolelæreren skal være tilknyttet enten en vanlig barnehage eller den kommunale administrasjonen (SSB 2009). Dette gir grunnlag for å stille spørsmålstegn ved hvordan familiebarnehagene forholder seg til retningslinjer som barnehager er forpliktet til å integrere i driften av barnehagene, som f.eks. likestilling.

Utviklingsarbeid med fokus på likestilling har ført til at prosjektbarnehagene har blitt mer oppmerksom på hvilken betydning kjønn har i barnehagens hverdagsliv. Det gjelder i alle relasjonene; mellom voksne, mellom barna og mellom voksne og barn. Det gjelder i forhold til alle aktiviteter og rom i barnehagen, og i forhold til de symbolske betydningene av kjønn. Utviklingsarbeidet har medført en bevissthet om at relasjoner, prosesser og strukturer kjønner.

I tillegg har erfaringene fra utviklingsarbeidet med likestilling en overføringsverdi i forhold til å gjennomføre utviklingsarbeid generelt. Resultatene fra spørreundersøkelsen viser at utviklingsarbeid innenfor et område har virkninger på andre områder i barnehagen. For eksempel ser vi at det er større sannsynlighet for at barnehager (styrere) som har erfaring fra utviklingsarbeid har integrert likestilling i årsplanen, har arbeidet med Temaheftet om likestilling i barnehagen og diskutert rekruttering av menn til barnehagen på personalmøte enn de som ikke har erfaring fra utviklingsarbeid. Det kan være en indikasjon på at erfaring med utviklingsarbeid generelt gjør styreren mer åpen i forhold til å arbeide med likestilling som Barnehageloven og Rammeplan for barnehagen pålegger barnehagen å arbeide med.

7. Publisering, formidling og aktiviteter

Dette kapitlet gir en oversikt over aktiviteter knyttet til prosjektet.

Aktiviteter direkte relatert direkte til utviklingsarbeidet

2009 Møte med personalet ved begge casebarnehagene. Foredrag: ”Kjønn i barnehager” v/ Hege Eggen Børve, Sandvik, Heidi Eriksen & Henriette Almås: ”Status fra utviklingsarbeid om fysiske miljø og likestilling”. Brit Gorstet & Liv Skjerve Eriksen ” Likestilling og fysiske miljø”. Øvrige deltakere: Anne-Lise Sandnes Voll & prosjektbarnehagene, 17.02.09

Foredrag og informasjon for begge casebarnehagene. Tema: ”Forståelser av kjønn og likestilling”, ”Presentasjon av resultater fra forskningsprosjektet”, ”Status for prosjektet, v/Hege Eggen Børve, Berit Verstad & Anne-Lise Sandnes Voll, 11.11.09

2008 Møte med personalet ved begge casebarnehagene. Tema: ”Dataresultater fra gruppeintervju og individuelle intervju”, v/Hege Eggen Børve, Berit Verstad & Anne-Lise Sandnes Voll, 13.03.08

2007 Møte med personalet ved Gjemble barnehage. Tema ”Praksisfortellinger om likestilling og kjønnsroller”. Hege Eggen Børve, Berit Verstad & Anne-Lise Sandnes Voll, 8.11.07.

Møte med personalet ved Casa Musica. Tema: ”Praksisfortellinger om likestilling og kjønnsroller”. Hege Eggen Børve, Berit Verstad & Anne-Lise Sandnes Voll, 6.11.07

Foredrag. Utviklingsarbeid om likestilling i barnehagen - betydning for foreldre og barn? v/Anne-Lise SandnesVoll. Foreldremøte Casa Musica Barnehage, 24.04.07

Studietur. Lade barnehage, Persaunet barnehage, Trondheim. Deltakere: Voll, Anne-Lise Sandnes & prosjektbarnehagene. Mars

Studietur. Bikuban og Hjorten barnehage, Østersund, (i regi av PUB studiet, HiNT). Deltakere: Voll, Anne-Lise Sandnes & Prosjektbarnehagene. Oktober

- 2006 Foredrag om likestilling og utviklingsarbeidet v/Anne-Lise Sandnes Voll.
Foreldremøte v/Gjemble barnehage, 19.09.06
- Foredrag og informasjon om videre arbeid knyttet til prosjektet "Likestilling i barnehagen" v/ Hege Eggen Børve, Berit Verstad & Anne-Lise Sandnes Voll.
Fellesmøte for ansatte ved Gjemble barnehage og Casa Musica barnehage, 25.08.06
- Prosjektmøte med casebarnehagene. Tema: "Idemyldring, ansvarsfordeling og handlingsplan for forsknings og utviklingsarbeidet". Fellesmøte. Deltakere: Anne-Lise Sandnes Voll 6 deltakere fra hver barnehage, 11.09.06
- Møte med personalet ved casebarnehagene. Tema "Fokus i utviklingsarbeidet", v/Hege Eggen Børve, Berit Verstad & Anne-Lise Sandnes Voll. Fellesmøte for ansatte ved Gjemble barnehage og Casa Musica barnehage, 02.10.06
- 2009-06 Informasjon på foreldremøter og personalmøter ved barnehagene. Ansvarlige: Casa Musica, Gjemble barnehage.
- 2005 Informasjon om utviklingsprosjektet "Likestilling i barnehagen" v/Anne-Lise Sandnes Voll. Foreldremøte v/Casa Musica barnehage, 29.09.05

Aktiviteter direkte rettet mot studenter ved førskolelærerutdanningen ved HiNT

- 2009 Praksisoppgaver i samfunnsfag knyttet til kjønn ved bruk av praksisfortellinger. 1. års studenter ved førskolelærerutdanningen, HiNT
- Prosjektoppgaver: "Hvordan behold menn i barnehagen". Gruppeoppgave. 3. års studenter ved førskolelærerutdanningen HiNT
- 2008 Prosjektoppgaver: "Likestilling i barnehagen". Gruppeoppgave. 3. års studenter ved førskolelærerutdanningen HiNT
- 2007 Praksisoppgaver knyttet til kjønn ved bruk av praksisfortelling. 3. års studenter ved førskolelærerutdanningen, HiNT
- Praksisoppgaver knyttet til handlingsplanen for likestilling. 3. års studenter ved førskolelærerutdanningen, HiNT
- 2006 Samfunnsfagsoppgaver knyttet til kjønn. 1. års studenter ved førskolelærerutdanningen, HiNT

Øvrige aktiviteter

- 2008 Søknad om rekrutteringsteam, Kunnskapsdepartementet, sept.
- Søknad om demonstrasjonsbarnehage, Kunnskapsdepartementet, 7.11.08
- 2006 Videreføring av utviklingsarbeidet i samarbeid med studiet "Pedagogisk utviklingsarbeid i barnehagen" rep.fra prosjektgruppa og HiNT, 15.11.06

Deltakelse på konferanser/nettverksmøter

- 2009 "Vi skaper framtida". Likestillingskonferanse. Deltakere: Representanter fra prosjektbarnehagene. Kristiansund, 12 -13.02.09
- Nasjonale likestillingskonferanse. Deltakere: Berit Verstad & Anne Lise Sandnes Voll. Bergen, 30- 31.03.09
- "Rekruttering av mannlige ansatte og likestilling i barnehager hverdagsliv". Nettverksmøte. Opprettelse av likestillingsnettverk, nedsatt 2 arbeidsgrupper. Deltakere: Anne Lise Voll Sandnes & barnehager. Steinkjer, 27.10.09
- 2007 "Den gode barnehage er en likestilt barnehage". Nasjonal likestillingskonferanse. Deltakere: Representanter fra prosjektgruppa og prosjektbarnehagene. Tromsø, 14-15.11.07
- 2006 "Likestillingsfremmende pedagogikk" (2006): Foredrag v/Nina Rossholt HIO. Deltagelse fra prosjektbarnehagene, Røstadseminaret, 24.11.06
- "Erfaringsspredning". Nettverksmøte. Deltakere: Anne Lise Voll Sandnes & 6 barnehager. Steinkjer, 02.11.06
- Nasjonalkonferanse om likestilling. Arrangør DMMH. Deltaker: Berit Verstad, Anne Lise Sandnes Voll, representanter fra prosjektbarnehagene. Hell, 26 - 27.10.06

Formidling

- 2009 Hege Eggen Børve: "Å gjøre kjønn". Foredrag. Røstadseminaret 27.11.09
- Berit Verstad (2009): "Status på feltet. Likestilling i barnehagen". Foredrag. Røstadseminaret 27.11.09
- Sandvik, Heidi Eriksen & Henriette Almås: "Resultater og erfaringer fra utviklingsarbeid om likestilling". Foredrag. Røstadseminaret, 27.11.09
- Eriksen, Liv Skjerve: "Resultater og erfaringer fra utviklingsarbeid om likestilling". Foredrag. Røstadseminaret 27.11.09
- Anne-Lise Sandnes Voll: "Likestillingsarbeid og rekruttering". Innlegg og ansvarlig. Samling for rekrutteringsteam Steinkjer 30.09.09, Arrangør: Fylkesmannen i Nord-Trøndelag
- Anne-Lise Sandnes Voll: "Likestillingsstrategier i barnehager". Foredrag, Nasjonal konferanse for demonstrasjonsbarnehager. Steinkjer, 29.09.09
- Heidi Eriksen Sandvik "Om utviklingsarbeid: Likestilling i barnehager" Casa Musica. Foredrag. 3. års studenter ved førskolelærerutdanninga, HiNT, 21.04.09
- Gorset, Brit & Liv Eriksen Skjerve: "Om utviklingsarbeid i forbindelse med Likestilling i barnehager", Gjemle barnehage. Foredrag. 3. års studenter ved førskolelærerutdanninga, HiNT, 20.01.09

- Gorset, Brit & Liv Eriksen Skjerve, Gjemble barnehage: ”Utviklingsarbeid om likestilling”. Foredrag. Barnehager i Steinkjer kommune, 09.01.09
- 2008 Prosjektbarnehagene: ”Erfaringer med likestillingsarbeid i barnehager”. Foredrag. Studenter v/ studiet Praktisk utviklingsarbeid i barnehager (PUB), HiNT, 12.12.07
- Voll, Sandnes Anne-Lise: ”Det kjønnede rom - barnehagens fysiske utforming og lek. Snille jenter og bråkete gutter”. Foredrag. Røstadseminaret, 28.11.08
- Sandvik, Heidi Eriksen & Liv Eriksen Skjerve: ”Tilbys jenter snakking og gutter handling?”. Foredrag. Røstadseminaret, 28.11.08
- Gorset, Brit & Liv Eriksen Skjerve, Gjemble barnehage: ”Utviklingsarbeid om likestilling”. Foredrag. Barnehager i Inderøy kommune, Inderøy, 09.09.08
- Voll, Anne-Lise Sandnes: ” Likestilling i barnehager”. Informasjon om prosjektet, Ledermøte, HiNT, 26.08.08
- Brit Gorset & Liv Eriksen Skjerve, Gjemble barnehage: ”En likestilt barnehage; like muligheter for jenter og gutter med fokus på det fysiske miljøet”. Foredrag. Barnehagekonferansen i Nord-Trøndelag, 06.03.08
- Sandvik, Heidi Eriksen & Henriette Almåsbygg Skogmo, Casa Musica barnehage: ”En likestilt barnehage; like muligheter for jenter og gutter med fokus på det fysiske miljøet”. Foredrag. Barnehagekonferansen i Nord-Trøndelag, 06.03.08
- Voll, Anne-Lise Sandnes: ” Likestilling i barnehager”. Informasjon om prosjektet. Praksislærere ved førskolelærerutdanning, HiNT, 09.02.08
- Voll, Anne-Lise Sandnes & prosjektbarnehagene: ”Kjønn og likestilling”. Foredrag. Praksislærere ved førskolelærerutdanningen, HiNT, 16.01.08
- Prosjektbarnehagene: ”Likestilling i barnehager”. Foredrag. Barnehagestyrere i Levanger kommune, Levanger, 11.01.08
- 2007 Voll, Anne-Lise Sandnes: ”Myter og realiteter”. Foredrag. ”Den gode barnehage er en likestilt barnehage ”Nasjonal likestillingskonferanse, Tromsø, 15.11.07
- Voll Anne-Lise Sandnes: ”Likestilling i barnehage”. Innlegg. Studietur m/regional likestillingsgruppen; Sør Trøndelag, Nord Trøndelag og Møre og Romsdal 15.10.07
- Voll, Anne-Lise Sandnes: ”Likestilling i barnehagen - fokus på lek og fysisk miljø”. Foredrag. Sannan barnehage, Steinkjer, 17.04.07
- Voll, Anne-Lise Sandnes: ”Hvordan og hvorfor arbeide med IKT i barnehagen? Hvordan kan de voksne fremme/hemme jenter og gutters utvikling i barnhagen?”. Barnehagekonferansen i Nord-Trøndelag. Parallellsesjon med studenter, 08.03.07
- 2005 Voll, Anne-Lise Sandnes: ”Utfordringer for likestilling i HiNT i 2006”. Foredrag. Nasjonal likestillingskonferanse. Hell, 29.11.05

Arrangementer

- 2009 Børve, Hege Eggen, Berit Verstad & Anne-Lise Sandnes Voll: ”Tenke det, ville det, men gjøre det?” Minikurs for barnehagepersonalet om likestillingsarbeid i barnehager. Dagsseminar, 42 deltakere fordelt på ulike barnehager. HiNT, Røstadsseminaret, 27.11.09
- 2007 Voll, Anne-Lise Sandnes: ”Rekruttering av mannlige assistenter til barnehagen”. Søkekveld for mannlige assistenter. HiNT, Levanger, 02.02.07

Publikasjoner

Børve, Hege Eggen Børve & Anne-Lise Sandnes Voll (2010): *Kjønnede rom og lekekultur*. Artikkel under arbeid. Planlagt publisert i 2010

Voll, Anne-Lise Sandnes (2009): Å forske i lag, *Barnehagefolk*, 3/4, s.154-167

Gorset Brit & Liv Eriksen Skjerve (2009): Likestilling – hvorfor ikke? *Barnehagefolk*, 3/4, s.158-163

Sandvik, Heidi Eriksen & Henriette Almåsback Skogmo (2009): Likestilling i Casa Musica barnehage. *Barnehagefolk*, 3/4, s. 164-167

”En likestilt barnehage: like muligheter for jenter og gutter, med fokus på det fysiske innemiljø og relasjoner mellom voksen- gutt/jente og gutt- jente”. 2009. Rapport fra utviklingsarbeid om likestilling. Gjemble barnehage <http://gjemble.barnehage.no/>

”En likestilt barnehage: like muligheter for jenter og gutter”. 2009. Rapport fra utviklingsarbeid om likestilling. Casa Musica barnehage. <http://www.casamusica.barnehage.no/>

Sandvik, Heidi Eriksen & Henriette Almåsback Skogmo (2006) : ”Likestilling i barnehagen – like muligheter for jenter og gutter”. Casa Musica barnehage. Rapport fra barnehagenes utviklingsarbeid nr.1 Barnehagenes hjemmeside

Gorset Brit & Liv Eriksen Skjerve (2006): ”Likestilling i barnehagen: like muligheter for jenter og gutter - med fokus på det fysiske innemiljø”. Gjemble barnehage. Rapport fra barnehagenes utviklingsarbeid.

Børve, Hege Eggen, Berit Verstad & Anne-Lise Sandnes Voll (2007: ”Myter og realiteter: Likestilling i barnehagen”. Arbeidsnotat, nr. 223. Høgskolen i Nord-Trøndelag, Steinkjer.

Mediebidrag

Voll, Anne-Lise Sandnes (2009): ”Likestilling i barnehager”. Innslag. NRK, Midtnytt, Nord-Trøndelag

Prosjektbarnehagene (2009): ”Likestilling i barnehager”. Innslag. NRK, radio. Trøndelagsnytt.

Prosjektbarnehagen, Gjemble barnehage (2008). ”Like kjønn leker best”. Intervju/oppslag. Trønderavisa, 30.05.08

Prosjektbarnehagene (2008): Likestillingsarbeid i barnehager". Oppslag. Adresseavisa, 25.01.08

Voll Anne-Lise Sandnes (2007): "Likestilling på timeplanen". Intervju. Trønderavisa.

Børve, Eggen Hege (2007): "Likestilling i tidsklemma". Kronikk. Trønderavisa, 08.03.07

Voll, Anne-Lise Sandnes (2006): "Gutter på førskolelærerutdanningen". Omtale, NRK, Midtnytt, Nord-Trøndelag 09.09.06

Voll, Anne-Lise Sandnes (2006): "Gutter satser på barnehage". Oppslag. Levangeravisa, 07.09.06

Voll, Anne-Lise Sandnes (2006): "Gutter på førskolelærerutdanningen". Oppslag. Intranett, HiNT 06.09.06

Børve, Eggen Hege, Berit Verstad & Anne-Lise Sandnes Voll (2006): "Likestillingens to spor i barnehagesektoren". Kronikk, Trønderavisa, 08.08.06

Omtale i rapport fra Kunnskapsdepartementet og fylkesmannen i Nord Trøndelag

Pettersen J R (2008): "På vei mot en likestilt barnehage". Sluttrapport fra Handlingsplan for likestilling i barnehagene 2004-2007. Kunnskapsdepartementet, s.21 Likestillingsperspektiv i det daglige arbeidet.

Fylkesmannen i Nord Trøndelag (2007): Barnehageutvikling i Nord Trøndelag. s.22-23. Fagrapport. Forsknings og utviklingsarbeid om likestilling i Nord Trøndelag.

8. Avslutning

Dette forsknings og utviklingsarbeidet har vært et samarbeid mellom en høyskole og to barnehager. Dette har vært et fruktbart samarbeid som har hatt ringvirkninger langt utover det vi trodde ved prosjektstart. Vi anbefaler samarbeidsprosjekter mellom høyskole og barnehager som en vei å gå i forhold til endrings- og utviklingsprosesser både i barnehagen og på høyskolen.

Referanser

- Berg, M. E. (1995) *Organisasjonsutvikling: metoder og teknikker*. Oslo, Cappelen akademisk forlag
- Carr W. & S. Kemmis (1986) *Becoming Critical Education, knowledge and Action Research*. London, Falmer Press
- Kunnskapsdepartementet (2004) *Handlingsplan for likestilling i barnehagene 2004-2007. Den gode barnehagen er en likestilt barnehage*.
- Kunnskapsdepartementet (2006) *Rammeplanen for barnehagens innhold og oppgaver*. F-4205B
- Kunnskapsdepartementet (2008) *Handlingsplan for likestilling i barnehage og grunnopplæring 2008-2010*. Kunnskapsdepartementet
- Stjernstrøm, E. (2004) Postlæring – det er aldri for sent. I Tom tiller (red). *Aksjonsforskning i skole og utdanning*. Kristiansand, Høyskoleforlaget
- SSB (2009) Temaside barnehage.
- <http://gjemle.barnehage.no/> ”En likestilt barnehage: like muligheter for jenter og gutter, med fokus på det fysiske innemiljø og relasjoner mellom voksen- gutt/jente og gutt- jente”. 2009. Rapport fra utviklingsarbeid om likestilling
- <http://www.casamusica.barnehage.no/> ”En likestilt barnehage: like muligheter for jenter og gutter”. 2009. Rapport fra utviklingsarbeid om likestilling

ⁱ Artikkelen har vært innsendt for vurdering mht publisering og er Pt under bearbeiding. Forfattere: Hege Eggen Børve & Anne Lise Voll.