

BACHELOROPPGAVE

Emnekode: BAC350

Navn: Beth Theres Voster Danker & Astrid H. Staurvik

Hvorfor slaktes spekalven i Finnmark når det er behov for økt kjøttproduksjon?

Why are young calves slaughtered in Finnmark when there is need for increased beef production?

Dato: 24.05.16.

Totalt antall sider: 110

SAMTYKKE TIL BRUK AV PROSJEKT, KANDIDAT-, BACHELOR- OG MASTEROPPGAVER

Forfatter(e): Astrid H. Staurvik og Beth Theres Vorster Danker

Norsk tittel: Hvorfor slaktes spekalven i Finnmark når det er behov for økt storfekjøttproduksjon?

Engelsk tittel: Why are young calves slaughtered in Finnmark when there is need for increased beef production?

Studieprogram: Husdyr-velferd og produksjon

Emnekode og navn: BAC 350 Bacheloroppgave 2015-H 2016-V

Vi/jeg samtykker i at oppgaven kan publiseres på internett i fulltekst i Brage, Nords' åpne arkiv

Vår/min oppgave inneholder taushetsbelagte opplysninger og må derfor ikke gjøres tilgjengelig for andre

Kan frigis fra: _____

Dato: 24.05.16

Astrid Staurvik
underskrift

Beth Theres Vorster Danker
underskrift

Forord

Denne oppgaven er vår avsluttende bacheloroppgave i *Husdyrfag – produksjon og velferd* ved Nord universitet i Steinkjer. Den tar for seg hvorfor spekalven slaktes i Finnmark og hvilke muligheter det er for økt storfekjøttproduksjon i fylket.

Vi har siden våren 2014 arbeidet med å finne ut av hva som opptar og engasjerer oss og kom fram til at begge er interessert i husdyras atferd og velferd i tillegg til at begge har erfaring fra storfekjøttproduksjon. Vi ble tipset om Norturas prosjekt «Økt grovførbasert kjøttproduksjon i Troms og Finnmark» av en lærer ved avdeling for næring, samfunn og natur ved Nord universitet, og det ble utgangspunkt for oppgaven.

Vi vil benytte anledningen til å takke førstelektor Aud Sakshaug ved Nord universitet, prosjektleder for "Økt grovførbasert kjøttproduksjon i Troms og Finnmark" Kristine Fosli og tilførselsleder Birger Theodorsen fra Nortura.

Videre vil vi takke våre veiledere Jorunn Grande og Marit Wetlesen, for gode og detaljerte veiledninger. Vi vil også takke kjærestene våre for den tålmodigheten de har vist, samt venner og familie for all hjelp og støtte.

Til slutt vil vi rette en stor takk til gårdbrukerne som tok så godt imot oss og ærlig delte sine tanker og erfaringer. De gav oss innsikt i aktuelle, spennende og krevende temaer. Vi har lært mye mer enn vi får presentert i oppgaven, og det tar vi med oss videre i arbeidslivet.



Beth Theres Voster Danker



Astrid H. Staurvik

Steinkjer, 2016

Sammendrag

I 2014 ble det slaktet 367 spekalver i Finnmark, med en hovedvekt av oksekalver. Dette skjedde samtidig som det var en underdekning på 19% av storfekjøtt i Norge og denne andelen ble dekket opp ved import. Dette kan tyde på at spekalven i Finnmark er en dårlig utnyttet ressurs.

Hensikten med denne oppgaven var å undersøke hvilke faktorer som påvirker gårdbrukerne i Finnmark under deres valg når det vurderes om spekalven skal slaktes, selges eller føres opp. Vi ønsket å få fram gårdbrukernes personlige erfaringer og meninger omkring teamet og valgte kvalitativ metode, der vi brukte intervju for å få svar på problemstillingen. Utvalget av informanter i studien bestod av åtte gårdbrukere som driver med storfe i Finnmark.

Gårdbrukerne var melke- og storfekjøttprodusenter, eller en kombinasjon av dette.

Gårdbrukerne var av forskjellig alder og kjønn. Noen hadde tatt over gårdsbruket, mens andre hadde kjøpt det på det åpne markedet.

Problemstillingen er todelt. Del en omhandler, «*hvorfor slaktes spekalven i Finnmark*», del to tar for seg «*hvilke muligheter er det for økt kjøttproduksjon i fylket?*»

Både ytre faktorer som rammebetingelser, normer og kultur, samt indre faktorer som verdier, holdninger, motivasjon og målsettinger påvirker gårdbrukerens beslutningsprosess om hvorvidt kalven skal føres opp, selges eller slaktes som spekalv. Vi har undersøkt hvilke faktorer som kan gi muligheter for økt storfekjøttproduksjon i Finnmark.

Resultatene fra undersøkelsen viser at gårdbrukerens beslutning i stor grad avhenger av ytre rammebetingelser med tilhørende målsetninger. De fleste anerkjente spekalven som en ressurs, men likevel var økonomi og politiske forhold mest avgjørende for deres beslutning om spekalvens videre livsløp. De samme rammebetingelsene påvirker i stor grad mulighetene for økt storfekjøttproduksjon i Finnmark.

Våre funn viser at gårdbrukere er rasjonelle og nøysomme mennesker sett i forhold til sine forutsetninger. Andre viktige funn er at kultur, normer, verdier og holdninger i liten grad har betydning for beslutningen om spekalven skulle slaktes, selges eller føres fram. Felles for alle gårdbrukerne var at de fremstod som oppdaterte, kunnskapsrike og at de hadde tanker, meninger og følelser om det som skjer i landbruket både i Finnmark og i landet forøvrig.

Summary

In 2014 there were 367 young calves slaughtered in Finnmark, mainly oxes. While this happened there was a shortfall of beef in the country and Norway imported 19 % of it's consumption. Thus indicating that young calves in Finnmark are a poorly utilized resource.

The purpose of this study was to examine which factors affected farmers' decisions when determining whether the young calves were to be reared, sold or slaughtered. We wanted to present the farmers' personal experiences and opinions upon the subject. Therefore, we chose a qualitative approach to research, and conducted interviews. Our selection of informants consisted of eight cattle farmers in Finnmark. The farmers were dairy farmers, beef farmers or farmers that had a combined production of milk and meat. The farmers were of different age and sex. Some had farms passed down by inheritance whilst others had bought farms on the open market.

Our study is motivated by two research questions: (1) "Why are young calves slaughtered in Finnmark?" (2) "What future possibilities are there to increase the meat production within the county?".

Both external factors such as financial and political conditions, norms and culture, as well as internal factors such as values, attitude, motivation and goals can affect farmers' decisions when deciding whether the young calves are to be reared, sold or slaughtered. We also examined which factors may contribute to an increase of the beef production within the county.

Findings from the research show that farmers' decisions largely depend on external factors such as financial and political conditions and their goals. Most farmers recognized the young calves as a resource, but financial and political conditions were prominent in their decisions on whether to slaughter, sell or rear young calves. The findings support that the financial and political conditions greatly affects the future possibilities of increasing beef production in Finnmark.

Our findings show that farmers are rational and frugal to their abilities. Other key findings were that culture had little influence on the decisions concerning whether to slaughter, sell or rear young calves. A commonality amongst all the farmers was that they appeared to be updated, knowledgeable and had thoughts, opinions and feelings regarding what is happening in agriculture both in Finnmark and in the rest of the country.

Innhold

Innhold	5
1.0 Innledning.....	8
1.1 Problemstilling	9
1.2 Mål og avgrensninger.....	9
1.3 Begrepsavklaring.....	10
2.0 Rammebetingelser for landbruket i Finnmark	10
2.1 Produksjon og verdiskaping	10
2.1.1 Statistikk over dyregrupper og slaktevekt	11
2.2 Areal, befolkning og jordbruk	12
2.3 Finnmarkseiendommen (FeFo)	13
2.4 Avstander og dyretransport	14
2.5 Natur og klima.....	14
2.6 Normalavling i eng.....	15
2.7 Norturas prosjekt «Økt grovfôrbasert kjøttproduksjon i Troms og Finnmark».....	16
2.8 Landbrukspolitikk og soner.....	16
2.9 Utfordringer i Finnmark	17
2.10 Økonomiske forhold.....	18
2.11 Tilskudds- og avgiftsordninger	18
2.12 Økonomi i storfekjøttproduksjon og jordbruksoppjøret.....	19
2.12.1 Dekningsbidrag	20
2.13 Ekspertgruppen.....	21
3.0 Forhold som kan påvirke beslutninger	22
3.1 Innledning.....	22
3.1.1 Gårdbrukeren som beslutningstaker	23
.....	24
3.2 Beslutninger og hvordan beslutninger treffes	25
3.3 Kultur	26
3.4 Motivasjon.....	28
3.5 Verdier og holdninger	29
3.6 Tilfredshet	31
3.7 Mål	31
3.8 Rasjonalitet.....	32
3.9 Risikoatferd	32
3.10 Normer	33
3.11 Påvirkningsmodellen	33
3.0 Metode.....	35
3.1 Valg av metode.....	35
3.2 Utvalg av intervjuobjekter.....	35
3.3 Hva som ble gjort som forberedelse til intervjuene	35
3.4 Intervjuguide	36
3.5 Praktisk gjennomføring	37
3.6 Analyse og tolking av materialet.....	37
3.7 Egenvurdering	38

4.0	Resultat.....	39
4.0.1	Oversiktstabell.....	40
4.1	Beskrivelse av gårdbrukerne og oppsummering fra intervjuene.....	41
	Gårdsbruk A	41
	Gårdsbruk B	42
	Gårdsbruk C	44
	Gårdsbruk D	45
	Gårdsbruk E.....	46
	Gårdsbruk F.....	48
	Gårdsbruk G	49
	Gårdsbruk H	50
4.2	Sammenlikning av resultat fra gårdbrukerne	53
5.0	Diskusjon.....	55
5.1	Rammebetingelser/tilgjengelige ressurser.....	55
5.1.1	Økonomi:.....	55
5.1.2	Plassbegrensninger i driftsbygning:	57
5.1.3	Nybygg/investeringer:	58
5.1.4	Politikk og tilskudd:	59
5.1.5	Rådgivernes rolle:	59
5.1.6	Grovfôr, leiejord og kontrakter:	60
5.1.7	Kalvestell oppleves som krevende:	60
5.1.8	Avstander/transportkostnader:	60
5.2	Målsettinger hos gårdbrukerne	61
5.3	Holdninger.....	62
5.4	Beslutninger	63
5.5	Faktorer som kan ha påvirket resultatene og vår forståelse av situasjonen	64
6.0	Konklusjon	65
Kilder.....		68
	Vedlegg 1:	74
	Vedlegg 2 Oversikt over slaktevekt	76
	Vedlegg 3: Kurs og møter	77
	Vedlegg 4 Brev til gårdbrukerne	78
	Vedlegg 5 - samtykkeerklæring	80
	Vedlegg 6 - intervjuguide.....	81
	Grovfôr og drivstoff	82
	Vedlegg 7 - gårdbruker A.....	88
	Vedlegg 8 – gårdbruker B	91
	Vedlegg 9 – gårdbruker C	95

Vedlegg 10 – gårdbruker D	97
VEDLEGG 11 – gårdbruker E	99
Vedlegg 12 – gårdbruker F.....	102
Vedlegg 13 – gårdbruker G.....	104
Vedlegg 14- gårdbruker H.....	106
Vedlegg 15.....	109

1.0 Innledning

I Finnmark ved Nortura i Karasjok ble det i 2014 slaktet 367 spekalver med overvekt av oksekalver (Kristine Fosli, epost, 9. september 2015). Samtidig hadde Norge sett under ett, en underproduksjon av storfekjøtt på 19 %. Dette gapet mellom produksjon og forbruk ser ut til å øke. Nortura har iverksatt prosjektet «Økt grovfôrbasert kjøttproduksjon i Troms og Finnmark». Prosjektet har til formål å legge til rette for økt grovfôrbasert kjøttproduksjon i Troms og Finnmark (Nortura, u.d.).

Biologien krever at kyrne får kalv jevnlig for å kunne opprettholde melkeproduksjonen. Finnmark ligger i melkesone I og J og har gunstige melkepriser (Landbruksdirektoratet, 2009). Da melkeprisene er gode kan det settes spørsmålsteget ved om spekalven blir et nødvendig onde for å kunne drive melkeproduksjon. Den relativt store andelen av spekalv som slaktes i Finnmark samtidig som det på landsbasis er behov for økt produksjon av storfekjøtt kan tyde på at spekalven i Finnmark representerer et stort, uutnyttet potensiale.

Forklaring på hvorfor spekalven slaktes, kan være mange og sammensatte. I denne oppgaven har vi sett nærmere på hvorfor en så stor andel av spekalv i Finnmark slaktes. Da vi trodde det var gårdbrukere som driver med storfe i Finnmark som satt inne med best kunnskap om vårt tema og forholdene i Finnmark, ønsket vi å løfte fram denne kunnskapen ved å foreta intervju av et utvalg gårdbrukere. Målet med intervjuene var å finne ut hvilke faktorer som kan påvirke gårdbrukernes valg når de skal avgjøre om spekalven skal føres fram, selges eller slaktes. Intervjuene er også utgangspunkt for en analyse av hvilke områder det kan sees nærmere på for å bidra til at flere skal velge å føre fram kalv til slaktemodne dyr, og dermed økt kjøttproduksjon.

Vår antakelse var at rammebetingelser i Finnmark lå til grunn for gårdbrukernes beslutninger om å slakte spekalven, og at disse rammebetingelsene også påvirker mulighetene for å øke kjøttproduksjonen. Vi ønsket også å undersøke om andre faktorer som kultur, verdier, holdninger, samt normer kunne ligge til grunn for beslutningene.

1.1 Problemstilling

Oppgavens formål var å finne ut hvorfor spekalven i Finnmark slaktes, og hvilke faktorer som påvirker gårdbrukernes valg om å gjøre dette. Videre drøftes hvilke områder og tiltak det kan sees nærmere på for at flere gårdbrukere skal velge å føre fram kalv til slaktemodne dyr. Da spekalven i Finnmark er en dårlig utnyttet ressurs blir problemstillingen som følger:

«Hvorfor slaktes spekalven i Finnmark og hvilke muligheter er det for økt kjøttproduksjon i fylket?»

1.2 Mål og avgrensninger

Oppgavens tema er relatert til den nasjonale målsettinga om økt storfekjøttproduksjon. Heretter omtales storfekjøttproduksjon som kjøttproduksjon. Vi håper å avdekke aktuelle områder det kan være aktuelt å se nærmere på for å øke muligheten for at flere i Finnmark velger å føre fram kalven til slaktemodne dyr. Denne kunnskapen kan forhåpentligvis benyttes videre for å øke muligheten til kjøttproduksjon i Finnmark.

Av tidsmessige og økonomiske grunner måtte vi foreta noen avgrensninger og har derfor valgt å avgrense omfanget av oppgaven til Finnmark, og til å gjelde intervjuer fra 8 storfebønder innenfor et geografisk område som lot seg dekke i løpet av en arbeidsuke.

Det presiseres at denne oppgaven ikke skal finne en løsning på at spekalven i Finnmark slaktes, men gi mer kunnskap om årsaker til at gårdbrukerne velger å slakte spekalven framfor å føre den opp til slaktemoden alder. Den skal også gi mer kunnskap på områder det kan sees nærmere på for å kunne øke mulighetene til at flere fører fram kalven til slaktemodne dyr.

1.3 Begrepsavklaring

Spekalv: Kalv fram til avvenning av melk.

Spekalven fungerer til å begynne med som et enmaget dyr. Alle magene er ikke ferdig utviklet og fordøyelsen er tilpasset melk. Kalven utvikler seg til en funksjonell drøvtygger ved 6-8 ukers alder, derfor bør fôret i en periode på 5-8 uker bestå av kumelk eller melkeerstatning (Strudsholm & Sejrsen, 2003).

2.0 Rammebetingelser for landbruket i Finnmark

I det norske landbruket bestemmes rammevilkårene bl.a. av naturgitte forhold, landbruks- og handelspolitikken, økonomiske forhold, teknologisk utvikling og samfunnsutviklingen. I tillegg finnes det internasjonale rammebetingelser for norsk landbruk, her kan det bl.a. nevnes EØS- og GATT/WTO-avtalen (Knutsen, 2014).

2.1 Produksjon og verdiskaping

Historisk sett har norsk kjøttproduksjon vært drevet i kombinasjon med melkeproduksjonen, og etterspørselen av storfekjøtt ble dekket av slakt med opprinnelse i melkeproduksjonen. En melkeprodusent kan i prinsippet velge to ulike strategier for å fylle melkekvoten; enten mange kyr med moderat ytelse eller relativt få kyr med høy ytelse. Mange som satser på melkeproduksjon, ønsker å intensivere produksjonen ved å øke avdråttene per ku. Dette medfører at samme melkemengde kan produseres med færre melkekyr. Denne økningen i avdrått har redusert behovet for antall melkekyr, noe som igjen har gitt nedgang i produksjonen av storfekjøtt. Videre har veksten i ammekubestanden vist seg for liten til å dekke opp for fallet i antall melkekyr, og resultatet er en betydelig underdekning av norsk storfekjøtt (Nortura, u.d.). I 2008 var det 5329 storfe i Finnmark, mens det i 2014 var det 4733 (Nortura, u.d.). I 2013 produserte melkekyr i Finnmark gjennomsnittlig 7.930 liter mens landsgjennomsnittet var på 7.435 liter. Det er mulighet for Finnmark å produsere en større del av kvotene i framtiden, men det vil kreve tilgang på tilstrekkelig med jord til å produsere grovfôr. Antall storfe har hatt en nedgang på 13% i perioden fra 2000 til 2014. I samme periode økte melkekvotene i Finnmark. Da det er store melkekvoter i fylket prioriterer mange

melkeprodusenter å bruke plass i fjøset til melkekyr og kviger. Det er få spesialiserte kjøttprodusenter i fylket og det kan tenkes at dette er en faktor til hvorfor oksekalven blir slaktet før den er slaktemoden. Dette fører også til at slaktevekten blir lav. Oksekalver er dermed dårlig utnyttet ressurs for landbruket og kjøttindustrien. Med en heving av lønnsomheten kan det tenkes at kjøttproduksjonen økes. For å øke kjøttproduksjonen blir det viktig at melkeprodusenter har bedre plass til okser, samt at det kan etableres flere kjøttprodusenter (Finnmark Fylkeskommune, 2015). Til tross for at det fra 1. januar 2014 ble innført kvalitetstilskudd for storfe, virker det ikke som at lønnsomheten er god nok til å etablere spesialisert kjøttproduksjon på det nivået som er nødvendig for å dekke etterspørselen etter norsk storfe. Det er dog fortsatt tidlig å vurdere hvilken langsiktigeffekt kvalitetstilskuddet har på produksjonen (Nortura, u.d.).

2.1.1 Statistikk over dyregrupper og slaktevekt

Data fra kukontrollen (TINE, 2015) viser at per. 31. Desember 2015 var fordelingen av ungdyr i Finnmark følgende: 42,4 % av oksene var under 6 måneder, 30,9 % var mellom 6-12 måneder og 19,8% var mellom 12-18 måneder. Tilsvarende tall for kviger var: 24,5 % av kvigene var under 6 måneder, 24,6 % var mellom 6-12 måneder og 23,2 % var mellom 12-18 måneder. Ytterligere informasjon finnes i vedlegg 1A.

Data fra kukontrollen (TINE, 2015) viser også fordeling av kalver i forskjellige fylker. I tabell 1 er prosent dødfødte og prosent kreperte kalver fordelt på kjønn fra fem fylker trukket frem. Ytterligere informasjon finnes i vedlegg 1B.

Fylke/sted	Okser/Kviger	Dødfødte%	Kreper%
Finnmark	Okser	6,8	1,1
Finnmark	Kviger	3,9	0,6
Troms	Okser	4,9	0,6
Troms	Kviger	3,4	0,4
Nordland	Okser	4,0	0,5
Nordland	Kviger	2,8	0,3
Oppland	Okser	3,6	0,5
Oppland	Kviger	2,6	0,4
Sogn og Fjordane	Okser	2,8	0,7
Sogn og Fjordane	Kviger	2,2	0,5

Tabell: 1 viser prosent dødfødte og prosent kreperte kalver i fem fylker.

(TINE, 2015)

Gjennomsnittsvekten på kalv som sendes til slakt i fylkene fra tabell 1 er som følger:

Karasjok (Finnmark): 63 kg,

Målselv (Troms): 85 kg,

Bjerka (Nordland) 108 kg,

Otta (Oppland) 113 kg og

Førde (Sogn og Fjordene) 128 kg.

(Kristine Fosli, epost, 18. april 2016), vedlegg 2.

2.2 Areal, befolkning og jordbruk

Finnmark er det fylket som, med sine 48.637 kvadratkilometer, har størst areal. Finnmark er også det fylket som har det lavest folketallet med 75.207 per. 1. januar 2014 (Finnmark Fylkeskommune, u.d.). Jordbruket i Finnmark er lite i omfang sammenlignet med resten av landet. I 2012 var det 336 gårder som var i drift, hvorav 12 var samdrifter. Gårdene i Finnmark er generelt større enn landsgjennomsnittet, og den mest omfattende produksjonen er melkeproduksjon. De største jordbrukskommunene er Alta, Pasvik og Tana, men antall bruk i

Finnmark minker. Flere av brukene hvor det har vært husdyrproduksjon, produseres det nå grovfôr for salg til melkebønder, hesteeiere og reindriftsutøvere. I fire av nitten kommuner er det ikke husdyrproduksjon (Røyane, 2014).

I 2013 var det 119 produsenter i Finnmark, inkl. de som både har melk-, kombinasjon- og kjøttproduksjon. Det er kun 3 produsenter som baserer seg på innkjøpte kalver (Kristine Fosli, e-post, 22.september 2015).

2.3 Finnmarkseiendommen (FeFo)

«FeFo er grunneier og eget rettssubjekt i Finnmark som forvalter grunn og naturressurser mv. som den eier i samsvar med Finnmarkslovens formål og reglene for loven». FeFo eier 95 % av Finnmark, et areal på 46.000 kvadratkilometer. I tillegg administrerer de 5400 kvadratkilometer av kystlinjen. FeFo består av alle grunneiendommer og areal som tidligere var statlige Statskog (Finnmarkseiendommen, u.d.). Gårdbrukere i Finnmark kan søke til FeFo om leie av areal til egen dyrking. FeFo vurderer om søknaden er i tråd med arealplanen, og videresender den deretter til berørte kommuner og landbruksmyndighet for å få en landbruksfaglig vurdering. Denne faglige vurderingen blir vektlagt i FeFos videre behandling av saken etter Finnmarksloven. Dersom svaret er positivt blir søknaden sendt videre til kommunen for behandling etter Plan- og bygningsloven.

FeFo og aktuelle kommune kan gi tilbud om festeavtale av jorda. FeFos festekontrakter er evigvarende. Avtalen kan sies opp dersom arealet ikke benyttes til avtalt formål. Gårdbrukeren må selv utføre drenering og annet nødvendig stell av leid jord (Kate Persen, epost, 2.februar 2016). Av total areal i Finnmark er 1,14% dyrkbar jord, hvorav 0,21% er dyrka jord (Finnmark Fylkeskommune, 2015).

2.4 Avstander og dyretransport

Slakteriet til Nortura i Karasjok er det eneste slakteriet for husdyr i Finnmark. Store avstander er derfor en utfordring i forhold til Dyrevelferden (Finnmark Fylkeskommune, 2015).

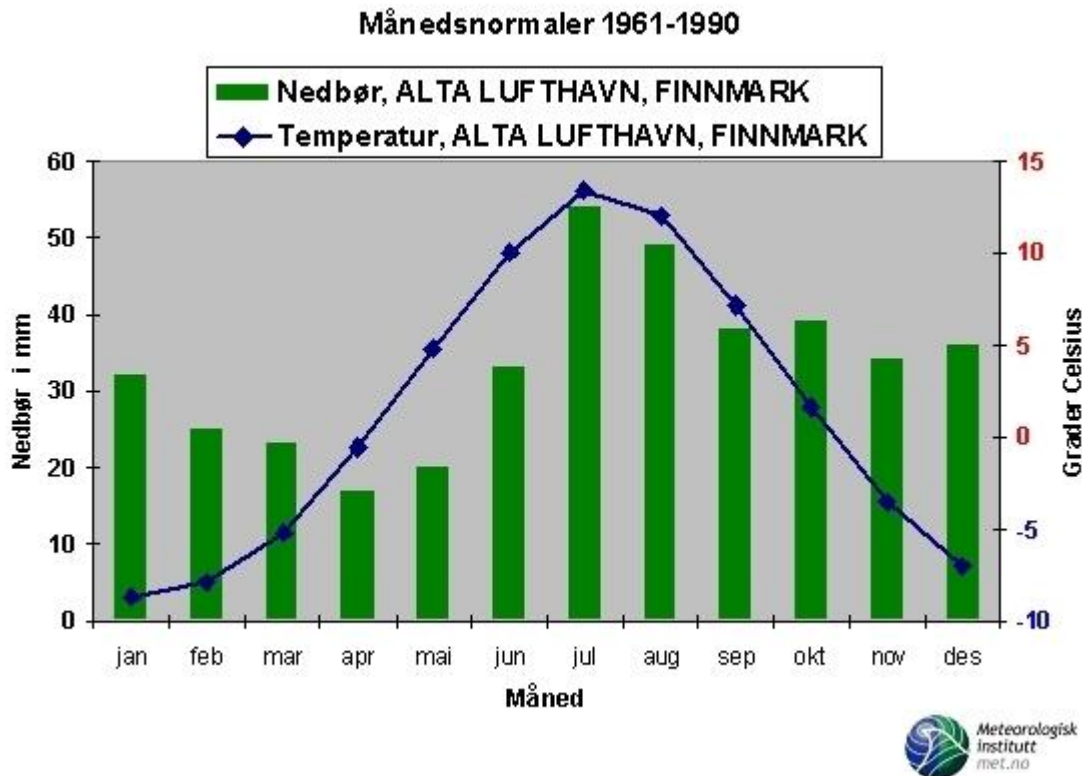
TINE meierier ligger i Tana og Alta. Avstander mellom produsenter og Nortura samt mellom produsenter og TINE kan være stor. Eksempelvis er det 22,3 mil mellom Tana og Karasjok. Og fra Pasvik til Karasjok er det 34,8 mil (NAF, u.d.).

Det er innført krav om transportbevis for dyretransport. Transportbeviset må innehas for å kunne transportere egne og andres dyr over 50 km. Transport til og fra beite er unntatt kravet (Animalia, u.d.). Beviset er regulert gjennom *Forskrift om næringsmessig transport av dyr* (2012, Artikkel 17).

2.5 Natur og klima

Naturen i Finnmark er variert. Langs kysten er ofte landskapet arktisk preget. I øst, rundt Varanger er det store vegetasjonsløse blokkmarker og steinørkener. I vest er landskapet preget av høye fjell og tinder. Finnmarksvidda har tørre landskap med lav, lyng og glissen bjørkeskog, men også vann og myrer. Den største begrensningen for landbruksproduksjon i nord er klimaet. Både klima, topografi og tilgang på dyrkbar mark medfører begrensninger for å øke størrelsen på gårdene i Finnmark (Finnmark Fylkeskommune, 2015).

Klimasoner og vekstsesongens lengde henger sammen. Norge deles inn i 8 klimasoner og størsteparten av Finnmark er i sone 8. Klimasonen 1 er varmest og 8 er kaldest. Vekstsesongens lengde beregnes ut fra antall døgn det er en gjennomsnittstemperatur på 5 °C. Denne temperaturen blir bruk som standard, da de fleste plantearter har ingen eller liten vekst ved 5 °C (Bratberg, Svendsen, Enge, Omdal, Hansen, 2003; Hagedilla, 2016). Store deler av Finnmark har under 120 vekstdøgn i løpet av sesongen. Den virkelige vekstsesongen kan være kortere pga. lokalt snødekke eller at temperaturen er under 5 °C. Når temperaturen er lav trenger planten mer tid til å modnes. Til sammenlikning har store deler av landet sør for Nordland en vekstsesong på mellom 140-180 dager. Plantene øker veksthastigheten med en temperatur opp mot 20-25 °C (Prestvik, 2002). Vekstsesongens begynnelse i Finnmark er stort sett mellom 15 mai til 15.juni, men noen steder starter den også senere. Vekstsesongens avsluttes før 1. september (Skøyen, 1997).



Bilde 1: Viser gjennomsnittstemperatur i Alta fra 1961-1990 (Store Norske Leksikon u.d).

2.6 Normalavling i eng

Hovedresultat fra driftskontrollen 1985-1988 viser årsavlingen, eller avlingsmengden i Nord-Norge var på 60-80% av avlingsmengden i Sør-Norge. Energikonsentrasjonen i fôret var i denne treårsperioden lavest i Nord-Norge. Dette kan henge sammen med at graset ble slått på et senere utviklingstrinn for at plantene skulle få god overvintringsevne. Andre slåttene i Nord-Norge er bare en liten del av årsavlingen, noe som henger sammen med en betydelig kortere veksttid enn i Sør-Norge. Også proteininnholdet i grovfôret var betydelig lavere i Nord-Norge enn i Sør-Norge. Dette skyldes forskjell i utviklingstrinn og generelt mindre proteinproduksjon i graset i Nord-Norge (Roar Haug, brev, 2.februar 2016).

2.7 Norturas prosjekt «Økt grovfôrbasert kjøttproduksjon i Troms og Finnmark».

Gjennom prosjektet «Økt grovfôrbasert kjøttproduksjon i Troms og Finnmark» er det stort fokus på kompetanseheving av gårdbrukere gjennom kurs og møter. Kurs- og møtevirksomheten arrangeres over hele Finnmark og er åpen for alle gårdbrukerne. Prosjektet eies av Nortura og er finansiert av Nortura BA, Troms Fylkeskommune, Finnmark Fylkeskommune, Fylkesmannen i Troms, Finnmark Fylkesmann, Felleskjøpet Agri og Samisk utviklingsfond (Nortura, u.d.). Ytterligere informasjon om kurs og møter i regi av prosjektet finnes i vedlegg 3 (Kristine Fosli, epost, 2.februar 2016).

2.8 Landbrukspolitik og soner

Landbruket er en veldig viktig næringsvei for Finnmark. Sau, melk og storefekjøtt er de viktigste produksjonsformene og det er et potensial for økt produksjon. Den nasjonale målsettingen er økt matproduksjon, og for å nå denne målsettingen er det viktig å ivareta antall bruk i fylket. For å sikre rekruttering til landbruket er utdanning og kompetanseheving viktig, samt at det bør satses på at arbeidet innen jordbruk kan utføres på en moderne arbeidsplass. Landbruket i Finnmark er avhengig av en nasjonal politikk som styrer både de økonomiske rammebetingelser og markedsreguleringer i fylket. Økt lønnsomhet er viktig for å snu den negative trenden med nedlegging av flere bruk. I denne sammenheng er det viktig å løfte fram gode prosjekter som stimulerer til økt verdiskaping i fylket (Finnmark Fylkeskommune, 2015).

TINE har analysert melkebruk i Finnmark og kommet fram til at det er grunnlag for økt melkeproduksjon i fylket. Målet er derfor å øke produksjonen fra 19 mill. liter til 22 mill. liter i 2017 (Fylkesmannen i Finnmark, u.d.).

Det er et politisk mål å opprettholde et levende landbruk i hele landet. Fylkesmannen skal bidra til at den nasjonale landbrukspolitikken blir gjennomført gjennom blant annet informasjon og lokalt tilpassende tiltak (Fylkesmannen i Finnmark, u.d.).

Tilskuddsordningene er differensiert etter ulike distrikter, og kjøttproduksjonen i Finnmark ligger i sone 5 (Landbruksdirektoratet, 2009).

Andre viktige aktører innen landbruk er for eksempel Innovasjon Norge. De bidrar bl.a. med finansiering til investeringer i tradisjonelt landbruk hvis prosjektet er lønnsomt, og det kan gis

tilskudd til investeringer og til ombygging av driftsbygninger. Generelt prioriteres prosjekter som gir økt matproduksjon for produksjoner der markedssituasjonen tilsier det (Innovasjon Norge, u.d.).

2.9 Utfordringer i Finnmark

Dersom produksjonsmiljøene i Finnmark er både spredte og små, kan det generelt medføre vansker med å opprettholde infrastrukturen og sikre at den nødvendige logistikken opprettholdes for å drive jordbruk. En utfordring er at jordbruket i Finnmark har for lav lønnsomhet. Med en lav lønnsomhet blir det en utfordring at kostnadsnivået i fylket er høyere enn andre deler av landet og gjelder både i forhold til investeringer og driftsmidler (Finnmark Fylkeskommune, 2015).

Flere fjøs i Finnmark ble tegnet og oppført for 20-30 år siden, da var normalen å bygge for 35% påsett til melkeproduksjon og ingen plass til kjøttproduksjon ifølge Syverud (2002), se vedlegg 15. Det er behov for at flere driftsbygninger oppgraderes, det kreves dermed store investeringer. Slike investeringer er også viktig for å møte framtidens krav, samt for å ha fokus på god dyrevelferd og et godt arbeidsmiljø. I gjennomsnitt koster det 25-40% mer å bygge fjøs i Finnmark sammenliknet med Trøndelag. Dette medfører at det kan være økonomisk uforsvarlig med utbygging i Finnmark i forhold til andre steder i landet, dette til tross for at tilskuddsandelen er høyere enn i andre fylker. Tilskuddet er ofte ikke nok til å kompensere for høye kostander. I dag har 63% av melkeprodusenter båsfjøs, 20 % har løsdrift med melkestall og 17% har løsdrift med melkerobot i Finnmark (Finnmark Fylkeskommune, 2015).

Det er lite tilgang på både dyrket og dyrkbar jord i Finnmark, og i pressområdene er det konkurranse om arealene. Eksempelvis er mesteparten av dyrkbar jord i Alta tatt i bruk. Da det arktiske klimaet gjør at vekstsesongen er kort medfører dette at man trenger større areal for å produsere tilstrekkelig mengder fôr. I gjennomsnitt trenger en produsent 25-30% mer areal enn gårdbrukere lenger sør for å produsere fôr til samme antall dyr. Det dyrka arealet i fylket ligger relativt spredt og består mest av eng til slått og beite (Finnmark Fylkeskommune, 2015).

Det er behov for både rekruttering og tilgang til faglærte personer i landbruket. Både fagskoler, kurs, rådgivning, studieturer og erfaringsutveksling er viktige kilder til kunnskap blant aktører i jordbruket. Produsenter kan benytte økonomiske og faglige organisasjoner i næringen som gir rådgivning på ulike felt, men det er et lite rådgivningsapparat i Finnmark. Det er lange avstander både internt i fylket, og til de store fagmiljøene og faginstanser sør i landet. Dette fører til økte kostnader ved å arrangere og delta på kurs (Finnmark Fylkeskommune, 2015).

2.10 Økonomiske forhold

Inntektsdannelsen i norsk jordbruk er i stor grad politisk betinget, spesielt gjennom importvern og jordbruksavtaler (Knutsen, 2014). Familiens arbeidsfortjeneste pr. årsverk i Finnmark var i 2013 kr. 338 447, mens landsgjennomsnittet for jordbruket var kr. 210 200. Forskjellen skyldes i hovedsak at Finnmark har noe større gårdsbruk og at satsene for arealtilskudd og distriktstilskudd på melk er høyere i Finnmark enn ellers i landet. Dette er likevel lavere enn den generelle lønnsøkningen for mange andre samfunnsgrupper (Finnmark Fylkeskommune, 2015).

Produksjon av storfekjøtt vil gi en stor mulighet for jordbruket i Finnmark, men utfordringen er at det er lav lønnsomhet i oppstartfasen. Finnmark Bondelag vil fokusere på ordninger som kan stimulere til å øke kjøttproduksjonen i fylket (Finnmark Bondelag, u.d.)

2.11 Tilskudds- og avgiftsordninger

I Norge får bøndene støtte over statsbudsjettet gjennom en rekke tilskuddsordninger. Støtten kan deles i direkte og indirekte støtte. Forskning, undervisning og rådgivning er eksempler på indirekte støtte. Den direkte støtten skal ivareta de landbrukspolitiske målene, og deles i:

1. *Produksjonsuavhengig støtte*; f.eks. produksjonstilskudd per dyr eller per dekar.
2. *Produksjonsavhengig støtte*; f.eks. pristilskudd på produkter.
3. *Støtte til investeringstiltak*.

(Knutsen, 2014).

Sametinget kan bidra med tilskudd til prosjekter innen utvikling av jordbruksnæringen og rekruttering til jordbruk. De som kan søke er blant annet enkeltpersons foretak, AS og institusjoner registrert i Enhetsregistret, som ønsker å igangsette prosjekter innen utvikling av jordbruksnæringen og rekruttering til jordbruket (Sametinget, u.d.). Utover dette kan både fylkeskommunen og kommuner bidra til utvikling av jordbruksnæringen (Finnmark Fylkeskommune, 2014).

2.12 Økonomi i storfekjøttproduksjon og jordbruksoppjøret

I inneværende prisperiode er planlagt gjennomsnittlig engrospris for storfekjøtt på kr 57,50 per kg for representantvaren for storfe (ung okse, alle klasser R og O unntatt R+ (fettgr. 2-, 2 og 2+)). Ut fra en samlet vurdering økes planlagt gjennomsnittlig engrospris med kr 1,20 per kg til kr 58,70 per kg for første halvår 2016. Den politiske målsetningen om å øke norsk produksjon av storfekjøtt tilsier at økonomien i denne produksjonen må løftes. Det har vært underdekning og tilhørende administrering av tollsatsen for storfekjøtt fra november 2014 til og med 28. september 2015 (Nortura, u.d.).

Den viktigste forutsetningen for å få produsenter til å satse på kjøttproduksjon er at det gir et økonomisk resultat som er tilfredsstillende. Det har vært begrenset spesialisert kjøttproduksjon de siste årene og det er få produsenter som gjennomfører driftsgransking, noe som fører til at det er lite reelle tall for hva det økonomiske resultatet er (Nortura, u.d.).

Den store underdekningen av storfekjøtt tyder på at det er svak økonomi i denne produksjonen. Dette henger sammen med spesialiseringen i storfeholdet. Spesialiseringen av produksjonen medfører at kjøttproduksjon ikke betraktes som en tilleggsnæring til melkeproduksjon. Kjøtt produksjonen må i større grad selv bære de fulle kostandene. Behovet for økt kjøttproduksjon tilsier at det må et kraftig løft i økonomien i denne produksjonen (Nortura, u.d.).

Jordbruksoppjøret legger til rette for å redusere inntektsforskjellen mellom jordbruk og andre grupper. Gjennom jordbruksoppjøret i 2014 ble taket for melkekvoter satt til 900 000

liter, og det ble satt en øvre grense for husdyrtilskudd på 560 000 kroner per bedrift (Knutsen, 2014). Kjøttproduksjon trekkes her ikke fram i sammenheng med jordbruksoppjøret.

2.12.1 Dekningsbidrag

Dekningsbidraget for NRF-okser med ulik slaktealder.

Slaktealder	pr. okse	pr. år
15 mnd.	6441,-	6441,-
17 mnd.	7346,-	6297,-
20 mnd.	7657,-	5743,-

Tabell 2: Dekningsbidrag (Svendsen, 2015).

Dekningsbidrag for melkeku i 2011.

Tveit regnskap har sett på gjennomsnittstall for dekningsbidrag pr. melkeku og pr. liter melk. I 2011 var dekningsbidraget på ei melkeku på ca. 22 000 kroner (Tveit Regnskap, u.d.).

Birger Theodorsen fra Nortura har brukt gjennomsnittstall i Finnmark til å gi et anslag på dekningsbidrag på melk, på oksekalv på 180 kg, okser 15 måneder og okser 17 måneder.

Melk: Melkepris er 4,70 kr pr. liter i sone J. Med utgangspunkt i 4,70 kr pr. liter og at ei melkeku i Finnmark har en avdrått på 7930 liter per. år vil det utgjøre et dekningsbidrag på 37.271 kroner (Birger Theodorsen, epost, 26.januar 2016).

Oksekalv: En oksekalv på 180 kg i henhold til oppsatt førseddel har et dekningsbidrag mellom 4000 til 5000 kroner (Birger Theodorsen, epost, 26. januar 2016).

Okse 15 mnd. Dekningsbidrag 2 (inkl. tilskudd) er på 10 143 kroner. Dekningsbidrag 1 er på 4357 kroner (Birger Theodorsen, epost 18. mai 2016).

Okser 17 mnd. Dekningsbidrag 2 (inkl. tilskudd) er på 8829 kroner. Dekningsbidrag 1 er på 2522 kroner (Birger Theodorsen, epost 18. mai 2016).

2.13 Ekspertgruppen

En ekspertgruppe ble nedsatt med mandat å gi råd om hvordan storfekjøttproduksjonen i Norge kan økes. Ekspertgruppen besto av fagpersoner i Animalia, Kjøtt- og fjørfebransjens Landsforbund, Geno, Tyr, Universitetet for miljø- og biovitenskap, Norsk institutt for landbruksøkonomisk forskning – NILF og TINE. I februar 2013 ble det skrevet en rapport ved navn Økt kjøttproduksjon i Norge - rapport fra ekspertgruppa, februar 2013.

Ekspertgruppen legger fram at kalvemarkedet går i retning av overskudd og skyldes strukturendringer i melkeproduksjon og er i kombinasjon med begrenset etterspørsel av kalv til framfôring, og dette skyldes en svak lønnsomhet i denne produksjonen. Av ulike årsaker slaktes det i dag omkring 8000 kalver som ikke er kvalitetskalv og har blant annet sammenheng med plassmangel i driftsbygninger, men det er liten kunnskap om grunnen til at disse kalvene slaktes (Johnsen og Randem, 2013).

En hovedutfordring innenfor spesialisert kjøttproduksjon er nettopp lav lønnsomhet. For å få bønder til å satse på kjøttproduksjon er det en forutsetning at det gis tilfredsstillende økonomisk resultat. Ekspertgruppen mener at man må utnytte potensialet som er i dagens storfepopulasjon til å øke kjøttproduksjonen, samt at slaktevekter for ung okse økes. Det trekkes også fram at man kan innføre eget kalvetilskudd i melkeproduksjonen for å øke kjøttproduksjonen hos melkeprodusenter (Johnsen og Randem, 2013).

En forutsetning for å nå målet om at kalver skal fôres opp til slaktemodne dyr er at det finnes mottakere av dyra som ikke kan fôres opp i mordyrbesetningene. Melkeprodusenter som utvider eller bygger nye driftsbygninger satser i hovedsak på melkeproduksjon og salg av oksekalvene. En ulempe med dette er at det om kort tid forventes mangel på oppfôringsplasser til kalven. For å etablere flere besetninger med innkjøpt kalv kreves det at denne produksjonen er økonomisk tilfredsstillende. Nybygg til den type produksjon er svært kostbare. Utover bygge kostnader kreves det også store investeringskostnader, men også krav om tilstrekkelig grovfôrareal. Ekspertgruppen mener det bør jobbes aktivt for å legge til rette for at det etableres flere produsenter som baserer seg på innkjøpt kalv, og er helt nødvendig for at kalver som ikke fôres opp i mordyrbesetningen til slaktemoden alder tas vare på. Videre skriver de at det trengs strakstiltak for å ta vare på overskuddet av oksekalver. Det rådes til at det gis et helhetlig rådgivningstilbud og at det gis tilskudd og finansieringsordninger til innkjøp av dyr (Johnsen og Randem, 2013).

For å øke antallet dyr og flere besetninger er det behov for rimelige og rasjonelle bygningsløsninger. Det er også behov for økt støtte til investering og finansiering av bygg og innkjøp av dyr (Animalia, u.d.)

3.0 Forhold som kan påvirke beslutninger

Innledningsvis benyttes litteratur som viser at det er et bredt spekter av faktorer som påvirker gårdbrukerens beslutninger. De ulike faktorene som trekkes fram innledningsvis og faktorer som vi mener henger sammen med beslutninger presenteres hver for seg i underkapitler. Til slutt oppsummerer vi dette kapitlet gjennom en modell vi har utarbeidet og kalt *påvirkningsmodellen*.

3.1 Innledning

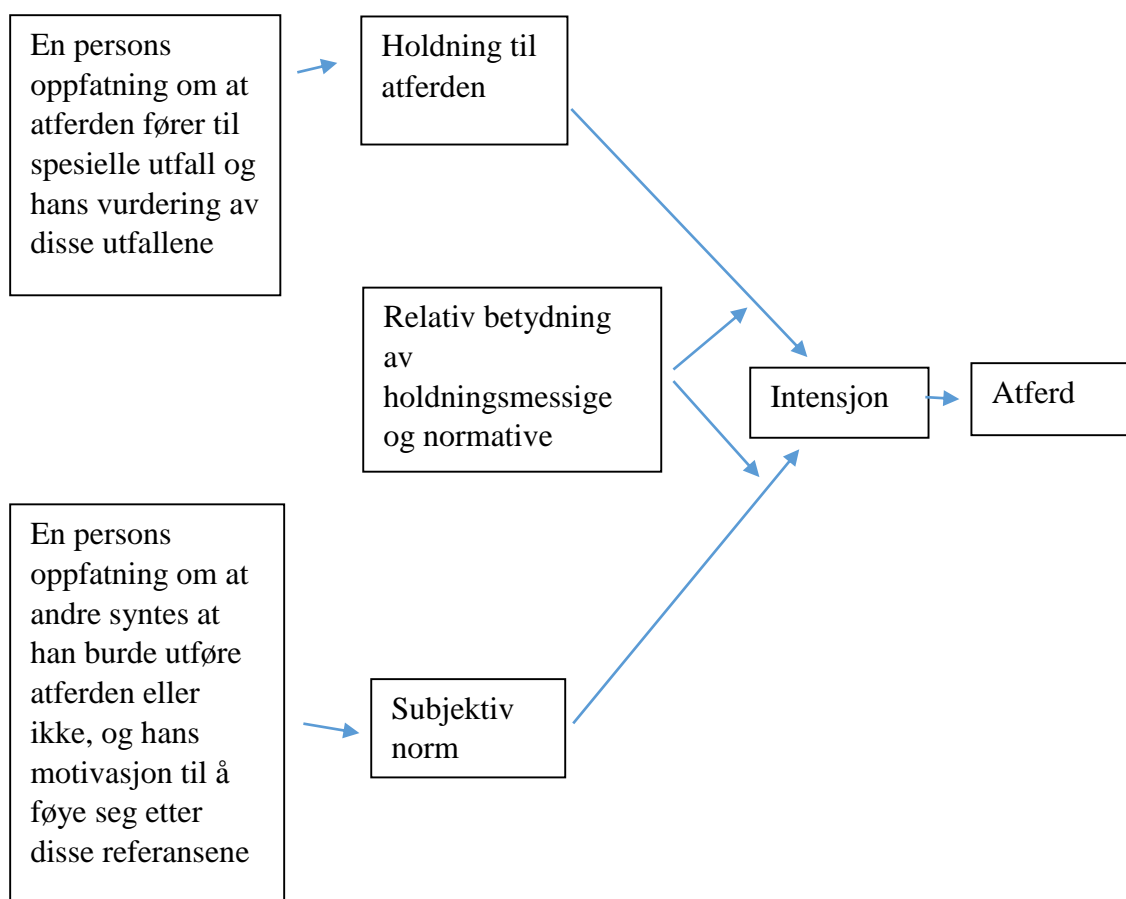
Rødseth (2002) mener at livsstilen til en som bor på en gård kan være påvirket av flere forhold. Deriblant personlige verdier, holdninger økonomiske, kulturelle og geografiske forhold. Han mener også at en gårdbrukers liv i større grad enn befolkningen for øvrig kan være påvirket av politiske og sosiale betingelser, da det setter rammer for livet som gårdbruker. Brunsson og Brunsson (2015) hevder at rasjonelle beslutninger tar utgangspunkt i individets preferanser (mål), og at en rasjonell beslutningsprosess skal sikre at individet velger de handlingene som best oppfyller disse. Ifølge Kaufmann og Kaufmann (2015) kan motivasjon være underliggende og ubevisste krefter i forhold til beslutninger, samtidig som mennesker er bevisste og rasjonelle beslutningstakere. Den enkeltes beslutnings muligheter er i stor grad knyttet til å leve opp til forventningene i de gruppene man lever i. Forventninger av en viss styrke og varighet kalles normer. Willock et al. (1999) mener at det i tidligere studier har vært mye fokus på økonomi som bakgrunn for hvordan gårdbrukeren tar beslutninger. Videre mener han både personlighet, holdninger og psykologiske faktorer er indirekte årsaker til gårdbrukerens atferd og beslutninger. Wenstøp og Seip (2009) hevder også at en persons verdier er viktig grunnlag når konsekvenser av en beslutning skal vurderes.

3.1.1 Gårdbrukeren som beslutningstaker

Som gårdbruker vil man i de fleste tilfeller eie og arbeide på egen gård, dermed blir yrket både å omfatte arbeids- og privatlivet. Gårdbrukeren kan også forpakte gård eller jord fra andre (Utdanning.no., 2015). Ifølge Groenwald (1987), gjengitt i Willock et al. (1999) er det på gårdsbruk ofte en enkelt person som tar beslutningen og gjennomfører det som er besluttet. For å forstå hva som påvirker gårdbrukeren når en beslutning fattes, må man se på forhold som kan virke hemmende eller fremmende på individnivå. I den sammenheng er det interessant å se på modeller og teorier som omhandler bakgrunn for beslutninger og atferd (Grande, 2003).

Ifølge Willock et al. (1999) er beslutninger komplekse og kan påvirkes av faktorer som ligger «internt» i et individ i tillegg til eksterne faktorer. Gårdbrukerens egenskaper, for eksempel kunnskaper, holdninger, motivasjon, mål og verdier er viktige interne faktorer i beslutningsprosesser. I tillegg kan eksterne faktorer som; familie og venner, kultur, omgivelser, politiske og økonomiske faktorer være viktige for hvilke beslutninger som treffes. Willock et al. (1999) hevder at holdninger til de i landbruket for eksempel kan være knyttet til risikotaking, innovasjon, trivsel og arbeid utenom gården.

En teori som ser på sammenhengen mellom et individs holdninger og atferd er Ajzen og Fishbein (1980) «Theory of reasoned action».



Figur 1: Ajzen og Fishbein 1980

Modellen til Ajzen og Fishbein (1980) gir en teoretisk forståelse for hvordan atferd kan forklares. Den illustrerer hvordan et individs oppfatninger av egen atferd og det individet oppfatter at andre syntes det bør eller ikke bør gjøre, og videre hvordan det kan påvirke atferden.

Ajzen og Fishbein (1980) hevder at et individs intensjon er en av to faktorer i en beslutningsprosess. Individets positive eller negativ holdning til å utføre en atferd er faktorer som ligger "internt" i individet. Mens den andre faktoren er individets oppfatning av de sosiale forventningene til å utføre atferden. Dette betyr at det ikke alltid vil være samsvar mellom intensjon og atferd. Likevel vil en person prøve å utføre en atferd hvis personen selv eller andre (subjektiv norm) oppfatter "saken" som viktig. Det er altså mange oppfatninger og verdier som kan ligge til grunn for en holdning (Grande, 2003). Ackerman, Jenson og Bailey

(1989) og Herrman og Uttiz (1990), gjengitt i Willock et al. (1999) hevder at yrket gårdbruker kan verdsettes i seg selv. Og følge Anosike og Coughenour (1990), Gartrell og Gartrell (1985), Herath, Hardaker og Anderson (1982), Turvey (1991) samt Wise og Brannen (1983), gjengitt i Willock et al. (1999) er ikke nødvendigvis gårdbrukerens avgjørelser rettet mot målet om profitt. Ifølge Willock et al. (1999) vil man normalt måtte redegjøre for mer enn én atferd når man ser nærmere på gårdbrukeren som beslutningstaker. Han hevder videre at å studere en isolert atferd vil gi et mindre korrekt bilde, og at det vil ha større verdi å se på gårdbrukerens beslutninger i sammenheng med relevant atferd knyttet til for eksempel kompetanse, målsetting, holdning og verdier for å avdekke mønstre i et individs oppførsel.

Beslutningsprosesser er komplekse, og arbeidet til Willock et al. (1999) samt Ajzen og Fishbein (1980) er et nyttig utgangspunkt for å øke innsikten i gårdbrukerens beslutninger og hva som påvirker disse (Grande, 2003).

Ved å relatere denne modellen til problemstilling håper vi å avdekke faktorer som kan påvirke beslutninger hos enkelte gårdbrukere. Dette håper vi kan gi økt forståelse for hvordan gårdbrukeren kan inspireres til økt kjøttproduksjon i Finnmark.

3.2 Beslutninger og hvordan beslutninger treffes

"En beslutning kan defineres som et valg mellom to eller flere alternativer." Brunsson og Brunsson (2015 s.11).

Ifølge Brunsson og Brunsson (2015) kan *beslutning* brukes i formelle og uformelle situasjoner, både i arbeids- og privatlivet. Når en beslutning er truffet, markerer man at man har tenkt over saken og forstått at det er mulig å handle på forskjellige måter. Deretter har man valgt én av disse mulighetene og bestemt seg.

Videre hevder Brunsson og Brunsson (2015) at når beslutninger treffes kan man bruke ulike typer logikk og resonere på forskjellig vis. I konsekvenslogikk tenker man igjennom alternative handlingsmåter og velger handlinger som gir konsekvenser som er i tråd med egne preferanser og som man blir mest tilfreds med. Dersom man benytter eksperimentlogikk tenker man derimot mer etter handlingen enn før. Handlingen er altså ikke bare resultat av

beslutninger, men beslutninger er også resultat av handlinger. I passendelogikk tar man utgangspunkt i regler og prøver å ta beslutninger som vil være passende i en gitt situasjon. Mens beslutningstakere som imiterer tar utgangspunkt i noe som allerede har hendt, og prøver å imitere det.

Kaufmann og Kaufmann (2015) hevder at å treffe en beslutning kan dreie seg om å vurdere hvor godt et handlingsalternativ er, og det er ikke uvanlig at man står ovenfor et valg mellom flere mulige handlingsalternativ som kan stå i et motsetningsforhold til hverandre. Dermed kan ett handlingsalternativ føre til at man taper det man vinner ved ett annet handlingsalternativ. En grunntanke i tradisjonell beslutningsteori er at det finnes en modell for hvordan man bør ta beslutninger under ideelle betingelser. Grunntanken er at man bør tilstrebe å treffe valg som gir størst total nytteverdi. *Nytte* er et mål på i hvilken grad et handlingsalternativ er egnet til å realisere beslutningstakerens mål. Videre må man vurdere hvor attraktivt målet er i henhold til sannsynligheten for å nå det, samt risikoen involvert. Realiteten er dog ofte annerledes, og hvordan man faktisk tar beslutninger i det praktiske liv kalles *deskriptiv beslutningsteori*. Som regel har man ikke tilgang til all relevant informasjon, og må ta til takke med et utsnitt av informasjon uten å vite om det er representativt. Dessuten er det klare grenser for hvor mye ressurser man har tilgjengelig for å anskaffe informasjon, samt hvor mye informasjon man makter å forholde seg til.

Ifølge Nielsen og Raaheim (1997) vil et individ sjelden gi seg i kast med kompliserte og tidkrevende kjeder av resonnementer, og vil ofte forsøke å ta en snarvei til målet ved å bruke visse *tommelfingerregler* også kalt heuristiske metoder i beslutningstaking. Som Kaufmann og Kaufmann (2015) påpeker inngår det mye skjønn i heuristiske metoder, og tanken er at det vil tjene oss vel i det lange løp.

3.3 Kultur

«Kultur er et system av standarder for hvordan man skal oppfatte, tro, evaluere og handle.... Kultur består av alt man må ha kjennskap til eller tro på for å kunne operere på en måte som er akseptable for dets [samfunnets] medlemmer» (Goodeneugh, gjengitt i Bang, 2011 s. 20).

Ifølge Hofstede, Hofstede & Minkov (2010) er kultur tillært og består av uskrevne reglene for sosial atferd. De forklarer videre at kultur er et kollektivt fenomen, og er delvis felles for mennesker som bor eller har bodd innenfor det samme sosiale miljøet, det vil si der kulturen er innlært.

Shein (1987) forteller at kultur danner mønstre i et samfunn, og at mønstrene blir oppfattet som sanne og lært videre til andre. Kulturell læring gjenspeiler én eller flere personlige verdier, og gir en oppfatning av hva som burde være i forhold til det som er. Verdier kan bli tatt for gitt og miste sin plass i menneskets bevissthet. Videre forteller han at kultur kan ha sterk innvirkning, og gi en følelse av at noe forventes av oss. Også Hofstede et al. (2010) mener at kultur påvirker vår atferd, og de forklaringene vi gir vår atferd.

Bang (2011) mener at en kultur kan utvikles i mange ulike grupper, alt fra familie til yrkesgrupper i organisasjoner. Han mener også at enhver familie kan betraktes som et lite kulturelt system med sine verdier, normer og virkelighetsoppfatninger. Utvikling av disse virkelighetsoppfatninger, normer og verdier henger sammen med alder, kjønn, utdanning, sosial klasse og personlige verdisystem.

Faktorer som påvirker kulturens innhold er omgivelses- og menneskelige faktorer. I omgivelsene kan det være nasjonal kultur, lokal kultur, bransjekultur, lover og regler, markedet, arbeidets innhold og teknologi. Menneskelige faktorer kan være kunnskaper, verdier, mål, personlighet, erfaringer og utdanning (Bang, 2011).

Hofstede et al., (2010) hevder at kulturforskjeller viser seg på flere måter, for eksempel i symbol, helter, ritualer og verdier. Ritualer er kollektive aktiviteter som teknisk sett er unødvendig for å oppnå et ønsket mål, men som i en kultur betraktes som sosialt nødvendig. Møter og arrangement av tilsynelatende relasjonelle grunner tjener ofte hovedsakelig rituelle formål som for eksempel å styrke gruppens samhold.

Jacobsen, (2012) hevder at når en kultur først er etablert, lar den seg kun endre over lengre tid. Videre forklarer han at kultur er en spesiell måte å betrakte verden på, og at jo sterkere en kultur er desto sterkere kan motstanden til endringer være. Kultur kan da virke som en barriere mot alternative synspunkt og meninger, og et forsøk på å endre kulturen kan oppleves som et angrep på en gruppes eksistensgrunnlag. Dette kan i tur føre til sterke virkemidler for å motsette seg endring.

Bang mener at det er gjensidig påvirkningskraft mellom kulturen og dens medlemmer. Medlemmer skaper og opprettholder en kultur, samtidig former kulturen medlemmene (Bang, 2011).

Ifølge Jacobsen (2012) vil en kultur som ikke er så sterk, det vil si at den ikke omhandler verdier som er helt livsviktige for den enkelte, ofte framstå som lettere å endre. Når flere kulturer sameksisterer, vil ulike synspunkter og meninger brytes mot hverandre, og kulturene framstår dermed som mindre fastlåst. Ifølge Cummings og Worley, gjengitt i Jacobsen (2012) kan en sterk kultur være en fordel, hvis den for eksempel vektlegger tilpasningsevne, men den kan også være en byrde.

3.4 Motivasjon

Motivasjon kan forklares som *«de biologiske, psykologiske og sosiale forhold som aktiverer, gir retning til og opprettholder en atferd i ulike grader av intensitet for å nå et mål»* (Kaufmann og Kaufmann, 2015).

Motivasjon er drivkrefter som fører til handling. Både indre og ytre faktorer kan virke inn på motivasjonen til å handle i en bestemt retning (Kaufmann og Kaufmann, 2015). Motivasjon er en tilstand i menneskets sinn, og det menes å kunne forklare atferd. Kultur kan også påvirke sinnet, og dermed motivasjon (Hofstede et al., 2010).

Ifølge Wadel (2003) blir motivasjon i første rekke tenkt på som noe individuelt, ikke som noe mellommenneskelig forhold. Men motivasjon blir i høy grad mobilisert mellom mennesker, og kan gi individuell motivasjon. Videre forklarer han at man gjennom motivasjonsforhold, både kan motivere ved å legge forholdene til rette (indirekte) og ved tilbakemelding (direkte). Motivasjonsforhold er i høy grad basert på kommunikasjon av budskap om relasjonen mellom partene, for eksempel anerkjennelse av vel utført arbeid. Motivasjonsforhold kan være ensidige hvor det å motivere krever en innsats, og det å la seg motivere ikke krever noen innsats. Men motivasjonsforhold kan også være gjensidige, hvor det er alternering i det å motivere og la seg motivere.

Jacobsen og Thorsvik (2002), gjengitt i Wadel (2003) mener det er tre psykologiske tilstander som vil føre til høy indre motivasjon; (1) følelsen av å ha meningsfulle arbeidsoppgaver, (2) følelsen av å ha personlig ansvar for resultatene og arbeidet og (3) kunnskap om resultatene som gjør det mulig for den enkelte å bestemme om resultatet er godt eller dårlig. Videre framsetter de fem trekk ved arbeidsoppgavene som fremmer en gunstig psykologisk tilstand; (1) variasjon med hensyn til hva arbeidsoppgaven krever av ferdigheter, (2) om oppgaven utgjør et meningsfylt hele, (3) oppgavens betydning, (4) relativt høy grad av selvstyre (autonomi) og (5) muligheter for direkte tilbakemelding på arbeidet.

3.5 Verdier og holdninger

I henhold til Kvello (2008) er verdier både personlige og viktige. De er grunnlag for viktige avgjørelser. Dersom ens verdigrunnlag kritiseres oppleves det ofte som kritikk av en selv som person, og man vil lett føle behov for å forsvare verdiene og seg selv. Fordi verdier er så grunnleggende, har de en tendens til å være stabile. I tillegg hevder Kaufmann og Kaufmann (2015) at en gruppe kan utvikle felles verdier og benytte normer for å virkeliggjøre og beskytte disse. Videre forklarer de at verdier er abstrakte idealer som mangler referanse til spesifikke personer og objekter. Samt at det er vanlig å tro at andre mennesker har de samme verdiene som en selv.

Verdier kan ifølge Rokeach, gjengitt i Kaufmann og Kaufmann (2015) ha fire funksjoner. Verdier kan være en standard eller en veiviser for handlinger, vurderinger og holdninger. Verdier kan også fungere som en plan for konfliktløsning og beslutninger, i tillegg kan verdier gi motivasjon. Verdier bidrar også til å opprettholde og øke vår selvfølelse da de er grunnpilaren for selvaktelse.

En verdis intensitet dreier seg ifølge Kaufmann og Kaufmann (2015) om hvor viktig en bestemt verdi er for en person. Ifølge Wenstøp & Seip (2009) er verdier som ærlighet, integritet, rettferdighet, lojalitet, respekt, nøysomhet, toleranse og engasjement eksempler på *kjerneverdier*. Videre forklarer Kaufmann og Kaufmann (2015) at man gjerne skiller mellom kjerneverdier og perifere verdier. De førstnevnte verdiene er dypere rotfestet i oss og mer motstandsdyktige enn de sistnevnte, som lettere lar seg endre. Åpne verdier dreier seg om mål og idealer som det på overflaten er stor enighet om. Mens skjulte verdier til kontrast dreier

seg om noe det er liten åpenhet om, men som gjerne har en lang utviklingshistorie og kan være sterkt styrende for atferd.

Verdier handler altså om grunnleggende prinsipper og generell overbevisning som gir opphav til spesielle væremåter og handlemåter. Dette kommer til uttrykk både privat og i arbeidslivet. Jobbverdier er for eksempel personlige ønsker for hva man vil ha ut av sitt arbeid. Slike verdier er rettleidende for den etiske jobbatferd og er relativt stabile. Indre jobbverdier er knyttet til selve innholdet i jobben, mens ytre jobbverdier er knyttet til ytre konsekvenser av arbeidet. Eksempler på indre jobbverdier kan være; ønske om utfordringer og å utvikle eget potensial, å være selvstendig eller å kunne bidra med noe viktig. Mens ytre jobbverdier for eksempel kan dreie seg om jobbtrygghet, å tjene mest mulig penger, status i nærmiljøet eller å ha tid til familie. Det hevdes at de fleste har begge type verdier i seg, men at den relative betydningen av dem varierer (Kaufmann og Kaufmann, 2015). Ackerman, Jenson og Bailey (1989) og Herrman og Uttiz (1990), gjengitt i Willock et al. (1999) hevder at bondeyrket kan verdsettes i seg selv. Dermed er ikke nødvendigvis bønders avgjørelser rettet mot målet om profitt ifølge Anosike og Coughenour (1990), Gartrell og Gartrell (1985), Herath, Hardaker og Anderson (1982), Turvey (1991) samt Wise og Brannen (1983), gjengitt i Willock et al. (1999).

En studie av Gasson (1973), gjengitt i Willock et al. (1999) har klassifisert fire dominerende verdier innenfor jordbruket, hvor spesielt to typer verdier trekkes fram; de som er knyttet til økonomi og de som er knyttet til tilfredshet med og i jobben. Verdier knyttet til økonomi kan for eksempel være å få profitt eller å utvide driften, og ble av Robinson (1983), gjengitt i Willock et al. (1999) funnet å være den målsettingen gårdbrukere satte høyest. Mens verdier knyttet til arbeidstilfredshet, som det å være dyktig, ble rangert som den nest viktigste målsettingen. Likevel fant Perkin og Rehman (1994), gjengitt i Willock et al. (1999) at gårdbrukere hadde en tendens til å forholde seg til økonomiske verdier når de ble spurt om hva som kjennetegnet en vellykket bonde. Det har blitt hevdet at denne tilsynelatende motsetningen kommer av at de fleste bønder har oppnådd målet om tilfredshet i og med arbeidet, og at det finnes større forskjeller i forhold til økonomisk vellykkethet.

Ifølge Kvello (2008) kan det være vanskelig å skille holdninger fra verdier. Holdning er et uttrykk for innstillinger eller oppfatninger, og er mer avgrenset og rettet mot bestemte personer og/eller tema enn verdier.

Kaufmann og Kaufmann (2015) hevder at holdninger blir sterkt påvirket av dyptliggende verdier. Og at de kan sees som en beredskap til hvordan man skal reagere følelsesmessig, kognitivt og atferdsmessig. Det antas at eksplisitte holdninger er et resultat av at holdninger er bevisste og fører til overveid og kontrollert atferd. Mens implisitte holdninger er mer ubevisste og automatiske prosesser som er basert på tidligere erfaringer.

3.6 Tilfredshet

Bønder er vanligvis svært fornøyd med å være bonde som en livsstil og nyter større trivsel enn andre yrker (Gasson, 1973, 1974; Coughenour & Swanson, 1983; Ackerman, Jenson, Og von Bailey, 1991; Coughenour & Swanson, 1988; Coughenour & Tweeten, 1986; Schroeder, Fliegel, & van Es, 1985). Tradisjonelt nyter bønder en livskvalitet definert av ubegrenset beslutningsprosesser, og å ha interessant og utfordrende jobb i hyggelige omgivelser med ingen separasjon mellom arbeid og hjem. Gårdbruker som et yrke blir sett på som status forbedrende (Coughenour & Swanson, 1988).

3.7 Mål

«...Mål bør utrykke hvilke verdier vi ønsker å realisere, og når vi tar beslutninger, bør vi sikte mot bestemte mål.» (Wenstøp & Seip, 2009).

I henhold til Kaufmann og Kaufmann (2015) er intensjonen om å arbeide mot et bestemt mål en sentral motivasjonskraft. Dette fordi mål forteller hva som trengs å gjøres, og hvilken innsats som er nødvendig for å nå dem. Spesifikke mål fremmer ytelse bedre enn generelle mål, og tilbakemeldinger om resultat fører til større ytelse enn om det uteblir. Vanskelige mål har dessuten større motiverende effekt enn lette mål. Og ifølge Roos, van Krogh, Roos og Boldt-Christmas (2014) bør målene omdannes til målsettinger, det vil si konkrete målbare kriterier med en definert tidsramme.

3.8 Rasjonalitet

"Det å være rasjonell har sammenheng med å handle for å nå mål, men det legger ingen føringer for hva slags mål man har." (Wenstøp & Seip, 2009).

Ifølge Wenstøp & Seip (2009) er begrepet rasjonalitet sentralt når det gjelder beslutninger. Dersom rasjonalitet oppfattes som en beskrivelse av hva slags verdier en person har og hvordan personen handler, gir det lett negativt ladet assosiasjoner til en kald og kynisk kalkulerende person som bare tenker på seg selv og sitt velbefinnende. Om rasjonalitet oppfattes slik at det ikke sier noe om hva slags verdier en person har, men at personen med utgangspunkt i verdiene sine tar de riktige beslutningene for å realisere målene sine, gir det dog positivt ladet assosiasjoner til en person som er dyktig til å nå målene sine. Humer, gjengitt i Wenstøp & Seip (2009) hevder at konsekvensbaserte beslutninger krever veiing for og imot, at dette forutsetter aktiv innlevelse i problemstillingen, og at fornuften da ikke er tilstrekkelig, men at verdier også må tas med.

3.9 Risikoatferd

Ifølge både Fearne (1989) og Guerin og Guerin (1994), gjengitt i Willock et al. (1999) er holdninger til risiko av stor betydning for gårdbrukeren som beslutningstaker. Dessuten hevder både Pile (1986) og Driver og Onwana (1986), gjengitt i Willock et al. (1999) at frykt for høy gjeld for eksempel kan påvirke beslutningen rundt ny teknologi og innovasjon. Studier av bønders holdning til risiko har også vist at holdninger til bærekraftighet, progresjon og annet arbeid er viktige faktorer når det kommer til risikoatferd (Salamon & Davis-Brown (1986); Fairweather & Keating (1994); Murdock, Albrecht, Hamm, Leistritz, og Leholm, (1986); Brooks, Stucker, og Bailey (1986); Lee et al., (1988), gjengitt i Willock et al. (1999).).

3.10 Normer

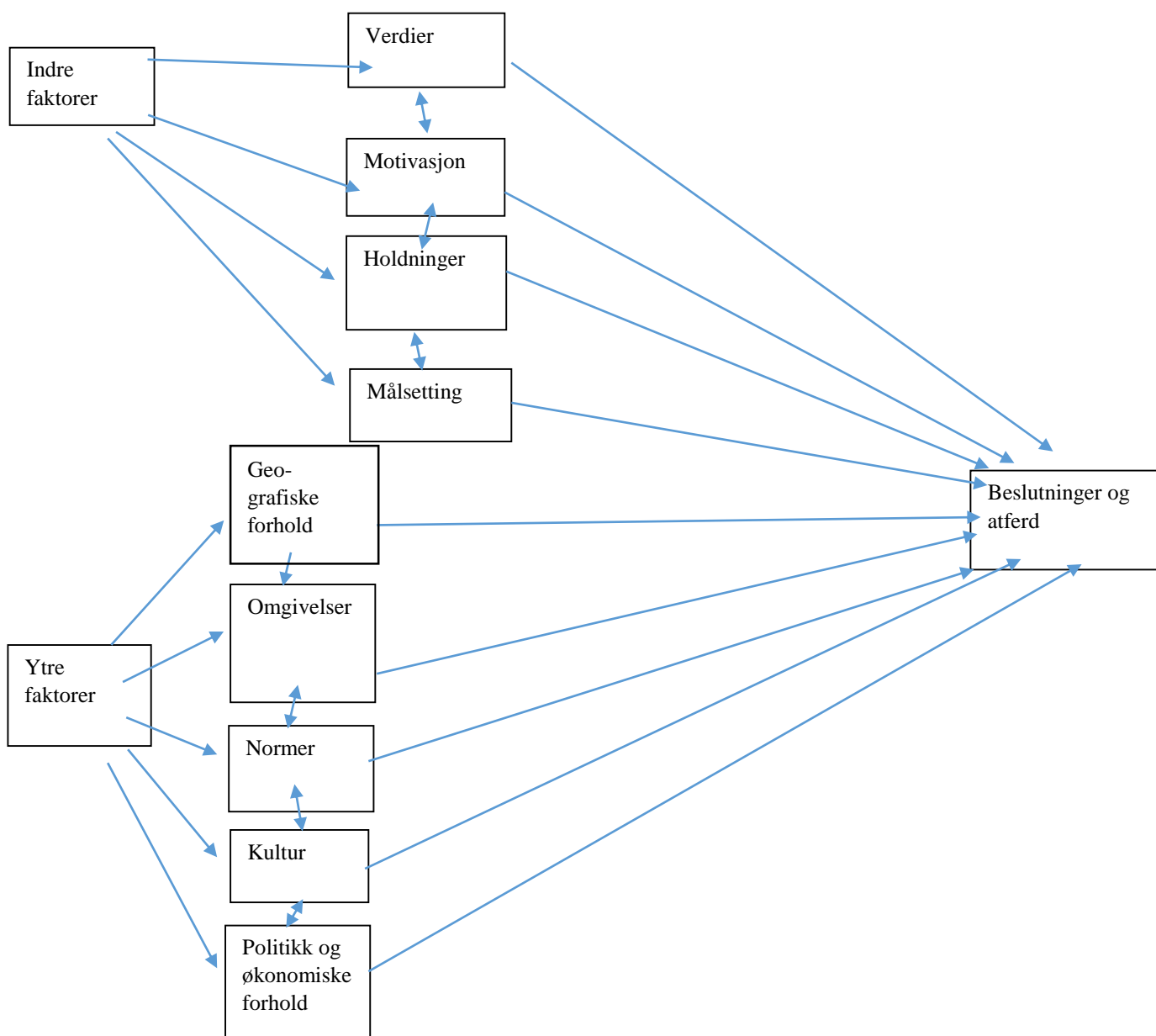
Ifølge Kvello (2008) er en norm et uttrykk for forventninger i samfunnet til hvordan innbyggerne skal oppføre seg. Det legger føringer på hva personer foretar seg, og hva man forventer av andre.

Normer omfatter med andre ord atferd som forventes, støttes eller aksepteres. De kan være både bevisste og ubevisste, og er ofte tilknyttet verdier man har. Normer kan vokse fram gjennom den aktiviteten man utfører og blir etter hvert regler for atferden (Bang, 2011).

Ifølge Dalen og Eriksen (2012) er normer uttalte eller innforståtte overenskomster som sier hva vi må, kan eller bør gjøre i gitte situasjoner. Normer styrer atferden vår både ved å regulere og motivere. Man kan dog ikke regne med at alle til enhver tid følger normene i et samfunn. Videre mener Dalen og Eriksen at det er snakk om normer når forventninger har en viss styrke og varer ved over lang tid. Bak normene ligger grunnleggende, men diffuse *samfunnsverdier*, og normer må både tolkes og ny tolkes ved hjelp av personlig dømmekraft.

3.11 Påvirkningsmodellen

Påvirkningsmodellen har vi utvidet for å vise hvordan både "interne" (indre) og eksterne (ytre) faktorer kan påvirke gårdbrukerens beslutningsprosesser i forhold til vår problemstilling. Påvirkningsmodellen bygger videre på "Factors determining a person's behavior" av Ajzen og Fishbein (1980), "Schematic relationship among individual differences in personality traits, attitudes, objectives and behaviour" av Willock et al. (1999) og "The model of behavioural determinants" av Bergeovet, Ondersteijn, Saatkamp, van Woerkum, og Huirne (2004). Påvirkningsmodellen viser at de indre faktorene kan påvirkes av de ytre faktorene, og at de ytre faktorene kan påvirkes av de indre faktorene. Unntaket er de geografiske faktorene som ikke kan påvirkes av indre faktorene.



Figur 2: Påvirkningsmodellen

3.0 Metode

3.1 Valg av metode

Hensikten med oppgaven var å få økt kunnskap om og forståelse for årsaker bak valget om å føre opp oksekalver eller ei i Finnmark, samt å undersøke hvordan framtidssiktene var for økt kjøttproduksjon av storfe i fylket. For å få et innblikk i situasjonen ble en kvalitativ tilnæringsmåte, med semistrukturerte intervju valgt. Dybdeintervju passer til forklarende og forstående vitenskap (Dalland, 2007). Den kvalitative metoden ble valgt for å få en nærhet til det vi ønsket å undersøke, samt at det ville gi mange opplysninger fra få undersøkelsesenheter (Dalland, 2012). I denne metoden fortolkes gårdbrukerens beslutning ut fra en førforståelse, og metoden krever mye tolkning og refleksjon.

3.2 Utvalg av intervjuobjekter

Nortura tipset om storfeprodusenter i Finnmark, av disse ble fire intervjuobjekter valgt. Det ble i tillegg benyttet egne kontakter for å skaffe ytterligere fire intervjuobjekter.

I Finnmark er det melkeproduksjon det drives med i størst omfang. Og det er i hovedsak fra melkeproduksjonen overskuddskalvene har sin opprinnelse. Både for å få nok intervjuobjekter, og for å få innblikk i begge sider av spekalvsituasjonen ble det valgt intervjuobjekter fra melkeproduksjon, kjøttproduksjon og kombinasjonsbruk. For å anonymisere blir for øvrig alle gårdbrukere omtalt som han, uavhengig av kjønn. Felles for alle gårdbrukerne var at de var driver av et aktivt gårdsbruk med storfe i Finnmark.

3.3 Hva som ble gjort som forberedelse til intervjuene

De utvalgte gårdbrukerne ble ringt opp. Det ble presentert hvem vi var, hva vi skrev om, hensikten med oppgaven og hva det ville bety for dem å delta. På spørsmål om de kunne delta i vår undersøkelse bestemte samtlige å takke ja til vår forespørsel. Deretter ble det gitt informasjon om når undersøkelsen skulle gjennomføres, tenkt varighet samt at de måtte skrive under på en samtykke erklæring ved ankomst. Etter dette sendte vi ut brev med

informasjonen som var blitt gitt, samt et forslag om tidspunkt for intervjuet og i tillegg ringte vi for å få bekrefte tidspunktet. Brevet og samtykkeerklæringen er lagt ved som vedlegg 4 og 5.

3.4 Intervjuguide

Det ble utarbeidet en intervjuguide med ni fastsatte tema.

- 1) Om gårdbrukeren og gårdsbruket
- 2) Grovfôr og drivstoff
- 3) Avstander
- 4) Driftsbygning
- 5) Lønnsomhet, støtteordninger og annet lønnet arbeid
- 6) Oppdrett
- 7) Faglig påfyll og rådgivningsapparatet
- 8) Motivasjon, mål, kultur og beslutninger
- 9) Bakgrunn for prosjektet (ekspertgruppa)

For hvert tema ble det utarbeidet åpne spørsmål, og det ble tatt høyde for behovet for å stille oppfølgingsspørsmål.

Intervjuguiden ble ikke fulgt slavisk, forandringer i rekkefølgen og digresjoner ble tillatt. Det var imidlertid et mål at alle temaene i intervjuguiden skulle bli behandlet i løpet av intervjuet. Det var ønskelig at intervjuene bar preg av åpenhet og en uformell samtale. Intervjuguiden er lagt ved som vedlegg 6.

Spørsmålene i intervjuguiden ble testet på en lærer og personlige kontakter for å undersøke om spørsmålene var tydelige. Etter utprøvingen ble det gjort om på utydelige spørsmål. Før de igjen ble testet for å se til at de ble forstått slik vi ønsket.

3.5 Praktisk gjennomføring

Digital lydopptaker ble lånt på biblioteket ved Nord universitet.

Det ble gjennomført åtte intervjuer. De ble gjennomført som personlige intervju hos de respektive gårdsbrukene. Intervjuobjektene var allerede ved første kontakt informerte om at de kunne ha med seg evt. partner eller en venn dersom de ønsket det. Denne muligheten kunne tenkes å gi et tryggere miljø og gode diskusjoner. Derfor ble fem av åtte intervju gjort med mer enn én person tilstede.

Intervjuobjektene deltok med vitende og vilje på et fritt og selvstendig grunnlag (informert, frivillig samtykke). De var informerte om at de, når som helst kunne trekke tilbake samtykke uten å oppgi grunn og uten at det ville få negative konsekvenser. Samtykkeerklæringen ble gitt, og signert, i forkant av intervjuene. I oppstarten av hvert intervju ble det informert om ønsket å høre deres meninger og erfaringer, at de bare skulle svare på det de selv ville, og at all informasjon ville bli anonymisert. Videre forklarte vi at å holde intervju var nytt for oss, og at de gjerne måtte si fra om noe opplevdes som ubehagelig.

Under intervjuene førte en av studentene ordet mens den andre noterte og ved behov, kom med supplerende spørsmål. Disse rollene vekslet mellom intervjuene.

Intervjuene hadde en varighet på 1,5 – 3 timer. I etterkant av intervjuene ble lydopptaket benyttet for å utfylle feltnotatene. Av hensyn til intervjuobjektens anonymitet er ikke notatene fra intervjuene vedlagt i oppgaven. På bakgrunn av informasjonen vi har valgt å ta med i oppgaven, er det mulig at informantene gjenkjennes indirekte gjennom disse.

3.6 Analyse og tolking av materialet

Analysen i oppgaven baseres på gårdbrukerens svar, og vårt helhetsinntrykk etter å ha besøkt dem. Det ble ikke foretatt besøk i dyrerom.

Lydopptakene ble hørt gjennom og bruk til å supplere feltnotatene. Deretter ble materialet brukt for å finne svar på oppgavens problemstilling. Valget om å dele analysen i tre deler begrunnes med at noen opplysninger kunne tenkes å ha indirekte sammenheng med problemstillingen. Analysens tre deler besvarer spørsmålene:

- Hvorfor slaktes spekalven i Finnmark?
- Hvilke andre årsaker kan ligge til grunn for valget om å fôre opp spekalven eller ei?
- Hvilke muligheter er det for økt kjøttproduksjon?

3.7 Egenvurdering

I utgangspunktet hadde vi mest fokus på rammevilkårene i Finnmark, men underveis i arbeidet ble vi oppmerksomme på at for å kunne finne svar på problemstillingen måtte det også fokuseres på gårdbrukeren og hva som påvirker om han tar valget om å sakte, selge eller fôre opp spekalven.

Ingen av intervjuobjektene opplevde intervjuet eller spørsmålene som ubehagelige. Noen av gårdbrukerne fortalte dog at de i forkant av intervjuet hadde vært usikre på hva vi skulle spørre om. Noen av gårdbrukerne var litt mer nervøse i starten av intervjuet, men etter hvert løsnet samtalen og verken de eller vi opplevde lydopptaket som hemmende. Vi opplevde svarene som både ærlige og personlige. Vi fikk traktering og ble vel tatt imot hos alle.

Vi fikk positivt svar fra alle intervjuobjektene vi kontaktet, og opplevde heller ikke noe frafall. Dette tolker vi som tegn på både velvilje og engasjement fra, og i, næringen. Vi tror også dette reflekterer godt måten vi gikk fram på ved kontakt og presentasjon av oss selv i forkant av oppgaven.

Vi mener selv at våre spørsmål i intervjuguiden var relevante for å belyse problemstillingen, men det var omfattende informasjon som kom fram under intervjuene. Det kan dermed tenkes at spørsmål som var mest relevant for problemstillingen skulle vært vektlagt mer.

4.0 Resultat

Hver gårdbruker presenteres i korte trekk, deretter trekkes det mest relevante fra intervjuene fram. For å selektere dataen som er relevant for problemstillingen er spørsmålene "Hvorfor slaktes spekalven i Finnmark?" og "Hvilke muligheter er det for økt kjøttproduksjon i Finnmark?" benyttet. Disse analyseres og drøftes derpå mot teorien. Et fyldigere utdrag og gjennomgang av intervjuene finnes i vedlegg 7-14. Utdragene er lagt ved for å gjenfortelle hvordan informantene opplevde situasjonen i Finnmark.

4.0.1 Oversiktstabell

Under framstilles oversiktstabeller med opplysninger om gårdbrukerne.

Gårdsbruk	Oppstart	Bygning fra og oppgradert	Antall okser	Melkekvote og kvotefylling	Årskyr	Antall kalvinger
A	2010	1980 og 2013 Ja	70 Kjøper	210 000 *a	25	25
B	1983/84 *b	- Ja	90 Kjøper	220 000 Ja	30	30
C	1981-82 *c	1970 -	60 Kjøper	Kun kjøtt	-	-
D	2010	1970 Ja	5 Selger	240 000 Ja	30	-
E	1996	1980 Ja	80 Kjøper	Kun kjøtt	-	-
F	2001	2013 Ja	Selger	400 000 Ja	-	55
G	1997	1988 Ja	10 *d Gir og selger	300 000 Ja	45	50
H	2006 *f	2006	10 *d Selger	770 000 Ja	95	130

Tabell 3: Oversiktstabell 1) over gårdsbrukene

Gårdsbruk	Slakt av spekalv	Avlives	Kjønn sep.sæd	Leiejord %	Kontrakt på leiejord	Knapphet grovfôr/areal
A	0	Fortalte om det	-	90%	1 av 8	Arealbegrensing
B	0	-	-	50%	Noen	-
C	-	Fortalte om det	-	10%	Muntlig	Nei
D	0	-	Ja	30%	Hos kommunen	Arealbegrensing
E	-	-	-	60%	Nei	Nei
F	0	-	Uklart	75%	Nei	Arealbegrensing
G	-	Ja	Ja	50%	Nei *e	Nei
H	45	Fortalte om det	Uklart	30%	1	Arealbegrensing

Tabell 4: Oversiktstabell 2) over gårdsbrukene

*a= Leier kvote og vet ikke om han vil fylle den i 2016.

*b= Har erfaring fra 1983/84, men har drevet denne gården fra 1998 og kjøpt driftsbygning til okser i 2008.

*c= Har erfaring fra 1981/82, men har drevet denne gården siden 2011.

*d= Prøveprosjekt på kjøttproduksjon.

*e= Slår mest hos familien og har lite behov for kontrakter.

*f= Har lang erfaring før oppstart av samdrift.

4.1 Beskrivelse av gårdbrukerne og oppsummering fra intervjuene

Gårdsbruk A

Gårdbruker A overtok gården fra et familiemedlem i 2010. Han startet opp med melkeproduksjon i et båsfjøs fra 80-tallet. Gården hadde også et påbegynt kaldfjøs fra 2000-tallet som var tiltenkt kjøttproduksjon. Kaldfjøsset var ferdigstilt og tatt i bruk til kjøttproduksjon i 2013. Gårdbruker A driver gården alene, men benytter fast avløser.

Melkeproduksjon: Kvote på ca. 210 000 liter, ca. 25 årskyr og ca. 25 kalvinger per år.

Kjøttproduksjon: 70 okseslakt per år, slaktevekt på ca. 290 kg og slaktealder på 15 måneder.

Gårdbruker A kjøper stort sett kalver fra naboer og står ofte for transport selv, men ved lengere avstander benyttes livdyrformidlingen i Nortura.

Utdanning, erfaring og fagorganisasjoner: Gårdbruker A er agronom, han har også annen yrkesfagutdanning og arbeidserfaring fra yrket. Gårdbruker A er medlem fagorganisasjoner og aktiv medlem i noen fagorganisasjoner.

Målsetting og annet lønnet arbeid: Gårdbruker A har ikke annet lønnet arbeid. Videre vil han øke avdråttene i melkeproduksjonen, øke slaktevekta på oksene samt bedre energiinnholdet i grovfôret.

Oppsummering fra intervjuet fra gårdsbruk A:

Årsaker til slaktning av spekalven: Gårdbruker A hevdet at det er stor tilgang på kalver i Finnmark. Videre mente han at det er galskap at en så stor andel kalver slaktes, og at dette i stor grad skyldtes plassmangel i fjøs med melkeproduksjon. Han fortalte også at plassmangel var grunn til at noen velger å avlive spekalven. Gårdbruker A forklarte at siden melkeproduksjon gir høyere dekningsbidrag enn kjøttproduksjon prioriteres plassen i fjøs med melkeproduksjon til oppdrett av rekruteringskviger. Han fortalte også om at Innovasjon Norge ikke gir tilskudd til driftsbygninger hvor det planlegges plass til å føre opp okser eller hvor det satses på kjøttproduksjon. Han har også opplevd at rådgivere fra samvirkeorganisasjoner i landbruket frarådet å satse kun på kjøttproduksjon.

Andre årsaker som kan påvirke kjøttproduksjon: Gårdbruker A nevnte at det er store avstander i Finnmark og det fører til høye drivstoffutgifter. Han meddelte også at spesialisering og effektivisering innen samvirkeorganisasjonene i landbruket førte til mindre

kontakt med rådgivere. Han mente at Norturas betalingsutsettelse ved bruk av livdyrformidling var et godt tiltak, men at det var en kostbar løsning. Videre kunne han meddele at det er et problem å få leiekontrakter, og at dette fører til at bare det mest nødvendige av vedlikehold gjennomføres på leiejord.

For å øke kjøttproduksjon: Gårdbruker A mente at kalven er en ressurs, og at det finnes tilgjengelige landbruksarealer i Midt- og Vest-Finnmark til å kunne drive kjøttproduksjon. Han trodde mer tilstedeværelse fra rådgiverne samt et samarbeid mellom TINE og Norura kunne være med på å motivere for økt kjøttproduksjon. Videre uttrykket han at det må gis mer tilskudd, og at det må være støtteordninger fra Innovasjon Norge for driftsbygninger med plass til kjøttproduksjon.

Utfyllende informasjon fra intervjuet finnes i vedlegg 7.

Gårdsbruk B

Gårdbruker B har drevet som selvstendig gårdbruker siden 1983/1984. I 1998 kjøpte han barndomsgården, og fra 2000 har han drevet denne sammen med en partner. Begge jobber fullt på gården, og har i tillegg to fulltidsansatte. I 2008 kjøpte de en ny gård til kjøttproduksjon. Begge driftsbygninger har gjennomgått ombygninger de senere år.

Melkeproduksjon: Kvote på ca. 220 000 liter, ca. 30 årskyr og ca. 30 kalvinger per år.

Kjøttproduksjon: 78 - 90 okseslakt per år, slaktevekt i overkant av 300 kg og slaktealder på 14-15 måneder. De får opp ca. 10-12 egne kalver og kjøper mesteparten av kalvene fra andre gårdsbruk. Kalvene kjøpes ved 3-4 ukers alderen, men til tider kan de være enda yngre, og kalvene henter de stort sett selv.

Utdanning, erfaring og fagorganisasjoner: Gårdbruker B og partneren har begge fem års høyere utdanning og arbeidserfaring fra offentlig sektor i tillegg til mye erfaring fra gårdsarbeid, men de har ikke formell agronomutdanning. De to ansatte er begge landbruksutdannet. Gårdbruker B bruker fast avløser og er aktiv i flere fagforeninger.

Målsetting og annet lønnet arbeid: Gårdbruker B har ikke annet lønnet arbeid. Målet å kunne leve av drifta, og å produsere best mulig produkt med best mulig dyrevelferd med de ressursene de har. Og de jobber hele tiden med å forbedre produksjonen. De planlegger ytterligere ombygging av driftsbygningen for kjøttproduksjonen, dette for å utvide til ytterligere 45 okser.

Oppsummering fra intervjuet gårdsbruk B:

Årsaker til slakting av spekalven: Gårdbruker B forklarte at slakt av spekalv skyldtes plassmangel i driftsbygninger, men også ensidig satsning på melkeproduksjon. Han fortalte at overskuddet av oksekalver ikke var så dramatisk, og at det om få år vil være mindre okser på grunn av bruk av kjønnsseparert sæd. Gårdbruker B fortalte også at det er bedre økonomi i melkeproduksjon, samt at TINE snakker ned kjøttproduksjon og gjerne rådet til å kutte bygge kostnader ved å kutte på plassen til okser.

Andre årsaker som kan påvirke kjøttproduksjon: Gårdbruker B leier 50% av jorda han driver. Og fortalte at på grunn av manglende leiekontrakter, kort sesong og lange avstander mellom jordstykkene vedlikeholdes ikke leiejorda like godt som egen jord. Videre forklarte han at det blir mye kjøring mellom jordstykkene og at det er kostnadskrevende. Gårdbruker B fortalte at distriktstilskudd ikke dekket alle kostnader knyttet til de store avstandene i Finnmark, og forklarte at service på maskiner og utstyr blir veldig kostbart på grunn av avstanden til servicefolk. Han la også til at kravet om transportbevis ved frakt av dyr på mer enn 50 km kan bli utfordrende. Gårdbruker B opplyste at man er prisgitt de ytre rammevilkårene knyttet til økonomi. Han meddelte også at nettverk er viktig for få perspektiv på egen drift.

For å øke kjøttproduksjon: Gårdbruker B hevdet at det er kapasitet til å produsere mer storfekjøtt i Finnmark. Han forklarte dette med at det er mye areal som er ledig, men at det krever mye kapital for å starte med kjøttproduksjon, og at det er liten lønnsomhet i produksjonen. Da det går to til fire år før man får inntekter mente gårdbruker B at man bør satse på å kjøpe oksekalver på 4-6 måneder slik at det går kortere tid før man får inntekt fra slakt. Han forklarte videre at betalingsutsettelse fra Nortura ved kjøp av livdyr har vært nyttig i oppstartsperioden, men at den gjerne kunne vært lengre. Gårdbruker B mente at for å øke kjøttproduksjon, må det fokuseres på økt tilskudd og en startpakke for å overleve de tre første årene ved oppstart. Han uttrykte også at det må til et samarbeid mellom kjøtt- og melkeproduksjon for å kunne øke kjøttproduksjonen i Finnmark.

Utfyllende informasjon fra intervjuet finnes i vedlegg 8.

Gårdsbruk C

Gårdbruker C har drevet som selvstendig gårdbruker siden 1981. Han har kjøpt flere gårder og i hovedsak drevet med melkeproduksjon. Båsfjøset der det drives kjøttproduksjon nå er fra 70-tallet og ble kjøpt for 5 år siden. Oksekalvene og 8 ammekyr holdes i båsfjøset, mens de større oksene går på utegang. Gårdbruker C har et familiemedlem ansatt i 100 % stilling, som tar den daglige driften. Selv henter han kalver, er med i slåttene og er avløser ved behov. I tillegg har de andre familiemedlemmer som kan være behjelpelig med fjøsarbeid, og benytter derfor ikke avløser.

Om produksjonen: Ca. 60 okseklakt per år, med slaktealder i underkant av to år. I tillegg til egne kalver kjøpes ca. 35-40 oksekalver. Kalvene hentes som regel når det er 5-7 dager, det vil si når de er ferdige med råmelk.

Utdanning, erfaring og fagorganisasjoner: Gårdbruker C og familiemedlemmet har begge landbruksutdanning. Gårdbruker C har for øvrig og noe arbeidserfaring fra andre yrker og er medlem i en fagorganisasjon.

Målsetting og annet lønnet arbeid: Gårdbruker C har 10 % annet lønnet arbeid. Videre ønsker de å øke lønnsomheten ved å øke antall dyr. Nytt fjøs i tilknytning til båsfjøset er under planlegging, og de ønsker da å øke produksjonene til 156 okser i året. I tillegg vil de bygge en ny plansilo på bakkenivå.

Oppsummering fra intervjuet gårdsbruk C:

Årsaker til slaktning av spekalven: Gårdbruker C trodde det var spesielt for Finnmark at kalven ikke blir sett på som en ressurs. Han fortalte at mesteparten av oksekalvene ble slaktet som nyfødt, og at flere avlives hjemme. Videre forklarte han at årsaken til dette er blant annet at melkeprodusenter ikke har plass til oksekalven. Samt at det er stor pågang med oksekalver til kjøttprodusenter og at de følgelig har begrenset plass til å ta imot spekalven de blir tilbudt. Gårdbruker C opplyste også om at det er mye gjeld og store kostnader knyttet til kjøttproduksjon, og at økonomien er en utfordring. Dermed er det få som satser på denne produksjonen forklarte han. Han fortsatte med at siden det tar lang tid før man får inntekt i kjøttproduksjon må flere ty til å slakte oksene før de er slaktemodne for å klare å betale løpende utgifter. Likevel mente han at det ikke var realistisk å kjøpe eldre kalver som var avvendte melk, fordi det er for kostnadskrevende. Han bemerket også at i Finnmark har politikken satset på melkeproduksjon.

For å øke kjøttproduksjon: Gårdbruker C hevdet at man må tilpasse driften til der økonomien er best. Han mente også at støtte fra rådgivere var viktig for å øke kjøttproduksjonen. Videre trodde han at politikken måtte endres slik at det også satses på kjøtt. Kjøttpriser er på riktig vei og det samme er tilskuddene mente han. Gårdbruker C ytret at det kanskje bør satses på økt markedsføring av lokal mat.

Utfyllende informasjon fra intervjuet finnes i vedlegg 9.

Gårdsbruk D

Gårdbruker D gikk inn i melkeproduksjon sammen med et familiemedlem, hvor de eier 50% hver. Familiemedlemmet hadde allerede drevet gården sammen med et annet familiemedlem i flere år. Gårdbruker D overtok dette familiemedlemmets andel i 2010. Melkeproduksjonen er i et båsfjøs fra 70-tallet som i 2013 gjennomgikk en innvendig ombygning. I tillegg til at gårdbruker D og familiemedlemmet deler på gårdsarbeidet, benytter de fast avløser.

Melkeproduksjon: Kvote på ca. 220 000 liter, ca. 30 årskyr.

Gårdbruker D har fått en relativt stor andel oksekalver, og har føret opp noen okser. Da det er melk som er hoved produksjon på gården, har de begynt å inseminere med kjønnsseparert sæd, og prøver å bli kvitt oksekalvene.

Utdanning, erfaring og fagorganisasjoner: Gårdbruker D har vokst opp på gården han driver, og har i tillegg annen yrkesutdanning og arbeidserfaring fra dette yrket. Gårdbruker D er medlem i to fagorganisasjoner.

Målsetting og annet lønnet arbeid: Gårdbruker D har ca. 30 % stilling i annet lønnet arbeid. For å ha større mulighet til å investere ønsker han å øke produksjonen. Han vil også dyrke opp nye areal og bygge ny driftsbygning på sikt.

Oppsummering fra intervjuet fra gårdsbruk D:

Årsaker til slaktning av spekalven: Gårdbruker D hevdet at melkeproduksjon er mer lønnsom og gir et høyere dekningsbidrag enn kjøttproduksjon, og at plassen i driftsbygningen dermed prioriteres til rekrutteringskviger. Han fortalte videre at det normalt ikke var plass til okser hos melkeprodusenter. Gårdbrukeren opplevde også at det mangler plass i driftsbygningen hos kjøttprodusenter, og at de følgelig ikke kan ta imot kalver. Gårdbruker D

forklarte også at det normalt er dyrere å bygge i Finnmark, og at Innovasjon Norge ikke gir midler til bygging av driftsbygninger for kjøttproduksjon.

Andre årsaker som kan påvirke kjøttproduksjon: Gårdbruker D mente at oksekalven er en ressurs, men har valgt å benytte kjønnsseparert sæd i håp om å redusere antall fødte oksekalver. Han fortalte dessuten at lite tilgang til fôr hindret at fôret ble prioritert til okser, og at det kan være kamp om å få tilgang på dyrka areal i nærområde. Foruten dette fortalte han at rådgiver benyttes i liten grad på grunn av lange avstander, og at han heller benyttet andre gårdbrukere til faglige diskusjoner.

For å øke kjøttproduksjonen: Gårdbruker D mente at en nasjonal målsetting om økt kjøttproduksjonen ikke hadde noen påvirkning for hans drift. Han mente at lønnsomheten for å bruke en stor grovfôrandel til framfôring av okser må økes, men samtidig setter klimaet en begrensning for det innskjøt han. Gårdbruker D mente at det bør være samme lønnsomhet og soneinndeling for melk- og kjøttproduksjon for å øke kjøttproduksjonen i Finnmark. For øvrig mente han at midler fra Innovasjon Norge til bygging av driftsbygninger for okser ville legge til rette for økt kjøttproduksjon i fylket.

Utfyllende informasjon fra intervjuet finnes i vedlegg 10.

Gårdsbruk E

Gårdbruker E kjøpte gården på det åpne marked i 1996. Han startet opp med kjøttproduksjon i et båsfjøs fra 80-tallet. Driftsbygningen undergikk en ombygging til spaltebinger i 2002-2003. Gårdbruker E driver gården alene, men får hjelp i fjøset av familiemedlemmer i tillegg til at han benytter faste avløsere.

Kjøttproduksjon: Gårdbruker E kjøper og fôrer opp ca. 35-50 kalver per år, men driftsbygningen rommer 80 dyr. Kalvene kjøpes når de er ca. en uke, men det har også hendt seg at kalv hentes samme dag som den er født og at han får med seg råmelk. Gårdbruker E kontakter selv gårdbrukere for å høre om de har kalver han kan kjøpe. Han fortalte også at han blir kontaktet av gårdbrukere som har kalver de ønsker å selge. Han har ikke faste avtaler om kjøp av kalv, men kjøper der han får tak i kalver. Slaktealderen er i underkant av to år.

Utdanning, erfaring og fagorganisasjoner: Gårdbruker E er agronom og i tillegg variert arbeidserfaring fra tiden før kjøp av gården. Han er også medlem av en fagorganisasjon.

Målsetting og annet lønnet arbeid: Gårdbruker E har ikke annet lønnet arbeid. Han mener at det er viktig at driften går rundt økonomisk og at man tenker langsiktig. Han legger også til at man ikke skal tjene penger på alt – trivsel er også viktig. Han ønsker ikke å utvide driften ytterligere, fordi man må tenke på seg selv og hva man har kapasitet til, men det er kontinuerlig behov for forbedringer i driften.

Oppsummering fra intervjuet gårdsbruk E:

Årsaker til slakting av spekalven: Gårdbruker E fortalte at det er et problem at melkeprodusenter ikke har plass til oksene og plassen prioriteres til rekrutteringskviger. Han la også til at det spesielt kunne være plassbegrensninger hos de som hadde konsentrert kalving. Videre opplyste han at de kalvene som ikke hentes må slaktes. Og at å kjøpe avvendte kalver er veldig kostbart og dermed ikke økonomisk forsvarlig å basere seg på med så dårlig økonomi som det er i kjøttproduksjon. Gårdbruker E fortalte at i kjøttproduksjon er oppstartsfasen på to og et halvt år og hvor man er uten inntekt. Og at dette har ført til at noen gårdbrukere har vært tvunget til å slakte okser før de er slaktemodne, og at dette har vært en medvirkende årsak til at kjøttprodusenter har gått konkurs. Gårdbruker E hevder at på grunn av liten økonomisk fortjeneste i kjøttproduksjonen, krever det mye og langsiktig planlegging før man tør investere.

Andre årsaker som kan påvirke kjøttproduksjon: Gårdbruker E hadde ikke leiekontrakt på tilleggsjorda og opplevde dette som et problem. Videre fortalte han at avstander i Finnmark er store og medfører høye drivstoffkostnader. Samt at det kan oppleves som problematisk dersom han skal hente kalver i dårlig vær. Gårdbruker E opplevde å ha faglig utbytte av å ha kontakt med andre gårdbrukere, og brukte i liten grad rådgivere. Dette også på grunn av lange avstander.

For å øke kjøttproduksjon: Gårdbruker E mente antall okser vil reduseres som følge av at flere har tatt i bruk kjønnsseparert sæd. Av den grunn trodde han at det om få år ikke ville være behov for så mange kjøttprodusenter i Finnmark. Videre fortalte han at målsetting om økt kjøttproduksjon ikke fører til noen revolusjon, og at det er lønnsomheten som må økes. Dette mente han kunne være i form av tilskudd, kreditt og økonomisk støtte. Den vanskelige

oppstartsperioden i kjøttproduksjon krever villighet fra flere parter i landbruket, inkludert Nortura, Felleskjøp og banker.

Utfyllende informasjon fra intervjuet finnes i vedlegg 11.

Gårdsbruk F

Gårdbruker F overtok gården fra et familiemedlem i 2001. En ny driftsbygning til melkeproduksjon ble tatt i bruk for 3 år siden, og den ble ytterligere utbedret i 2015. Gården eies av gårdbruker F og hans partner. Partneren har annet lønnet arbeid, mens gårdbruker F og et ansatt familiemedlem jobber begge 100% på gården. I tillegg har gårdbruker F ytterligere ett familiemedlem som jobber ca. 200 timer per år.

Om produksjonen: Kvote på ca. 400.000 liter, ca. 55 kalvinger pr. år.

Gårdbruker F selger oksekalvene når de er ca. en uke gamle. Ved innflytting i den nye driftsbygningen var det vanskelig å få tak i livdyr, så gårdbruker F fôret opp noen okser til slakt, for deretter å investere i kjøp av nye dyr for slakteoppkjøret.

Utdanning, erfaring og fagorganisasjoner: Gårdbruker F er agronom, har lang arbeidserfaring fra gårdsdrift og er for øvrig aktiv i flere fagorganisasjoner.

Målsetting og annet lønnet arbeid: Gårdbruker F forteller at han nådd de målene han hadde satt for både melkekvote og økonomisk resultat. Han tilføyde at han ønsket å fortsette å utvikle seg, og at det alltid er rom for forbedringer. Gårdbruker F har sammen med sin partner vurdert å bygge om den gamle driftsbygningen til sau eller starte opp med Inn på tunet, men inntil videre har dette ikke vist seg å være veldig lønnsomt.

Oppsummering fra intervjuet gårdsbruk F:

Årsaker til slakting av spekalven: Gårdbruker F solgte oksekalvene fordi han mente det det ikke var økonomisk forsvarlig å fôre dem opp. Han fortalte at han gjerne skulle drevet med kjøttproduksjon dersom det var lønnsomt, og at det er lønnsomheten som gjelder. Gårdbruker F fortalte at dekningsbidraget er mye bedre i melkeproduksjon. Samt at Innovasjon Norge ikke gav støtte til å bygge driftsbygning til kjøttproduksjon.

Andre årsaker som kan påvirke kjøttproduksjon: Det er et problem å få kontrakter på leiejord og det kan bli press på areal i nærrområde med flere gårdbrukere.

For å øke kjøttproduksjonen: Gårdbruker F mente at den nasjonale målsettingen om økt kjøttproduksjon ikke har noen påvirkning, og at lønnsomheten må økes dersom det skal være aktuelt å satse på, og øke, kjøttproduksjon. Utover økt lønnsomhet meddelte gårdbruker F at det i praksis kan løses ved at alle melkebønder fører opp to okser hver, eller at det bygges to store driftsbygninger til framføring av de 300 oksekalvene som slaktes per i dag. Han uttrykket at det må gode økonomiske ordninger til i kjøttproduksjon og at kjøttprisen bør heves. Han forklarte at slik det er nå må flere gårdbrukere slakte oxen før den er slaktemoden, og at dersom det var gode ordninger i oppstartfasen kunne dette vært forhindret. Gårdbruker F trodde også at gratis livdyr kunne være et alternativ.

Utfyllende informasjon fra intervjuet finnes i vedlegg 12.

Gårdsbruk G

Gårdbruker G kjøpte gården på det åpne marked i 1997. Driftsbygningen var i god stand og var bygget for melkeproduksjon i løsdrift. Driftsbygningen ble restaurert og utvidet i 2011, da investerte han også i melkerobot. Fra 2012 har han drevet gården sammen med en partner. I tillegg får han hjelp av et familiemedlem til enkeltoppdrag, og dermed i liten grad avløser.

Melkeproduksjon: Kvote på ca. 300 000 liter, ca. 45 årskyr og har ca. 50 kalvinger pr. år.

Gårdbruker G solgte noen kalver, men hovedsakelig gav han de bort - noen ganger i bytte mot tjenester eller utstyr. Gårdbruker G har begynt å inseminere med kjønnsseparert sæd, for å redusere antallet fødte oksekalver. Samtidig som de har igangsatt et prøveprosjekt med intensiv framføring av 10 okser. Oksene skal gå i en innhegning ute fram til de slaktes i Oktober. Gårdbruker G forklarte at de satset på melkeproduksjon, men at de skulle se om det gikk an å få litt ekstra inntekt på oksene på denne måten da de ha nok fôr, men ikke plass inne driftsbygningen.

Utdanning, arbeidserfaring og fagorganisasjoner: Gårdbruker G er agronom, partneren har noe høyere utdanning og begge har lang arbeidserfaring fra andre yrker. I tillegg kommer de begge fra familie som har drevet gårdsbruk. Gårdbruker G har vært aktiv i fagforeninger, mens det nå er det partneren som er aktiv.

Målsetting og annet lønnet arbeid: Hverken gårdbruker G eller partneren har annet lønnet arbeid. De har planer om utbedringer på driftsbygningen i nærmeste framtid, og ønsker å øke

avdråttene og dermed redusere antall kyr. I tillegg ønsker de løsninger som kan gi noe mer fritid.

Oppsummering fra intervjuet gårdsbruk G:

Årsaker til slakting av spekalv: Gårdbruker G har en liten kalveavdeling og prioriterer plassen til rekrutteringskviger. Dette var vanlig blant flere gårdbrukere i Finnmark tilføyde han. Gårdbruker G fortalte at noen av oksekalver ble solgt, men mesteparten ble gitt bort i bytte mot utstyr og tjenester, i tillegg til at noen avlives. Han ønsket ikke å bruke tid, penger, energi eller plass på oksekalven og regnet det som et rent tapsprosjekt til tross for at han opplevde det som vanskelig å kvitte seg med oksekalven. Videre fortalte han at det slaktes omkring 400 kalver i Finnmark og at det skyldes at det er mer lønnsomt å drive med melkeproduksjon sammenlignet med kjøttproduksjon.

Andre årsaker som kan påvirke kjøttproduksjon: Gårdbruker G har tatt i bruk kjønnsseparert sæd for å øke muligheten til å få flere kvigekalver som kan rekrutteres inn i melkeproduksjonen.

Gårdbruker G fortalte at store avstander medfører økte kostnader og tidsbruk, og krever derfor god planlegging. Gårdbruker G mente å kunne diskutere med partneren var det som påvirket driften mest, men nevnte også at samtaler med andre gårdbrukere og rådgivere oppleves nyttig.

For å øke kjøttproduksjonen: Gårdbruker G hadde ingen tro på at den nasjonale målsettingen om økt kjøttproduksjon vil kunne påvirke næringen dersom det ikke fulgte økte midler med. Lønnsomheten må løftes betydelig for at noen skal satse på kjøttproduksjon hevdet han. Og la til at slik det er nå er det ingen som tør ta opp store lån for å satse på denne produksjonen. Gårdbruker G forklarte at det var dyrt å bygge i Finnmark på grunn av klimaet, og at et tiltak for økt kjøttproduksjon derfor kunne være midler Innovasjon Norge til bygging av driftsbygninger til kjøttproduksjon.

Utfyllende informasjon fra intervjuet finnes i vedlegg 13.

Gårdsbruk H

Gårdsbruk H er en samdrift som er et samarbeid mellom 3 gårder. Driftsbygningen var ferdigstilt og ble tatt i bruk i 2006. Samdriften har fire deltakere, heretter samlet i

fellesbenevnelsen gårdbruker H, som jobber fulltid. I tillegg har gårdbruker H familiemedlemmer som hjelper til på sommeren, så det brukes sjeldent avløser.

Om produksjonen: Kvote på ca. 770.000 liter, ca. 95 årskyr og ca. 130 kalvinger per år.

Høsten 2015 tok de vare på 10 okser som et prøveprosjekt, dette fordi overproduksjon i foregående kvoteår og reduksjon i forholdstallet betyr at de trenger færre kyr for å fylle kvoten. Opprinnelig hadde de ambisjoner om intensiv framføring og slaktealder på 12 mnd, men tror 15 mnd er en mer realistisk slaktealder.

Utdanning, erfaring og fagorganisasjoner: 2 av deltakerne har tatt mastergrader innen *grønn utdanning*. En av deltakerne er agronom, og en av deltakerne har vært med på gårdsarbeid hele livet og drevet som selvstendig gårdbruker i 25 år. Gårdbruker H har vært, og er aktiv i noen fagorganisasjoner.

Målsetting og annet lønnet arbeid: Samlet har gårdbruker H 10 % annet lønnet arbeid. Målsettingen er å kunne leve av driften og hele tiden jobbe for å forbedre seg.

Oppsummering fra intervjuet gårdsbruk H:

Årsaker til slaktning av spekalven: Gårdbruker H solgte og slaktet all spekalven han ikke hadde plass til. Plassen han hadde ble brukt til rekrutteringskviger. Han fortalte at han slaktet mesteparten av oksekalvene, men at han fikk solgt noen få. Mesteparten av kvigene fikk han derimot solgt. Utover plassmangel i driftsbygningen, hadde han ikke tilstrekkelig fôrressurser og ønsker heller ikke merarbeidet med oksekalven. Gårdbruker H fortalte at det var lite grovfôrareal i nærområdet, og at arealene derfor gikk med til fôr til melkeproduksjonen. Han poengterte også at lokasjon og lange avstander til kjøttprodusenter var en faktor som førte til økt slakt av spekalver.

Andre årsaker som kan påvirke kjøttproduksjon: Gårdbruker H meddelte at avstander kan være en utfordring i forhold til service på utstyr. Han forklarte også at med så kort vekstsesong og store arealer var det ikke mulig å redusere kostnader gjennom maskinsamarbeid. Og at det i tillegg til dette ble høye drivstoffutgifter på grunn av store avstander.

For å øke kjøttproduksjon: Gårdbruker H fortalte at det slaktes mer oksekalver i Finnmark enn i resten av landet. Han mente det trolig var 300-320 som sendes til slakt, og at 100-150

ble avlivet. Videre mente han at man ikke kan forvente at melkeprodusenter skal ha kapasitet til å føre opp oksekalver. Gårdbruker H forklarte videre at de første to til tre årene etter oppstart er økonomisk tøft for kjøttprodusenter, og at det er grunn til at få starter opp. Han mente det måtte gode støtteordninger til for bygninger, og at en stipendordning/driftsstøtte for å komme i gang og for å komme gjennom de første årene kunne være et aktuelt tiltak. At bygge kostnadene i Finnmark er høyere enn i resten av landet må tas i betraktning påpekte han. Sånn det er nå må flere gårdbrukere slakte oksene før de er slaktemodne forklarte han. Videre mente han at det bare trengs tre store driftsbygninger for å ta unna overskuddsoksene i Finnmark og bidra til økt kjøttproduksjon. Man må ha god tilgang på både areal og kapital for å kunne produsere kjøtt bemerket han. Avslutningsvis fastslo han at kalven i Finnmark har potensial og at vi trenger kjøttet.

Utfyllende informasjon fra intervjuet finnes i vedlegg 14.

4.2 Sammenlikning av resultat fra gårdbrukerne

Under foreligger tabell 5 og 6. Bakgrunnsmateriale for tabellene er resultater som foreligger i dette kapitlet, samt informasjon fra intervjuene som finnes i vedlegg 7-14. Tabellene oppsummerer og sammenlikner hva gårdbrukerne har fortalt om hvorfor spekalven slaktes, samt hvilke muligheter det kan være for øke kjøttproduksjonen i Finnmark.

ÅRSAKER TIL SLAKTING AV SPEKLAVEN	ANTALL GÅRDBRUKERE SIER DETTE OM ÅRSAKEN TIL AT SPEKALVEN SLAKTES
Økonomi og lønnsomhet i kjøttproduksjon	8
Plassbegrensinger i melkefjøs	6 av 8
Plassbegrensning i oksefjøs	3 av 8
Vil bruke plassen i fjøs til kviger	6 av 8
Ønsker/kan ikke å bruke tid, penger, energi, plass, arbeid og fôr på spekser	2 av 8
Bygge kostander dyrere i Finnmark	3 av 8
Fôr- og arealbegrensning	4 av 8
Innovasjon Norge tildeler ikke midler til bygg av oksefjøs	3 av 8
Rådgivere snakker ned kjøttproduksjon	2 av 8
Stor avstand til andre gårdbrukere som kan kjøpe okser	1 av 8
Melkeproduksjon er lønnsomt og prioritert	8
Slakter okser før de er slaktemoden	3 av 8

Tabell 5 : Årsaker til slakting av spekalven

HVILKE MULIGHETER ER DET FOR ØKT KJØTTPRODUKSJON (hva skal til)?	ANTALL GÅRDBRUKERE SOM SIER AT DETTE KAN GI MULIGHETER FOR ØKT KJØTTPRODUKSJON
Mer tilskudd og bedre lønnsomhet	8
Økte kjøttpriser	3 av 8
Melk og kjøtt bør ha samme soner og lønnsomhet	1 av 8
Startpakke til å klare oppstart og komme seg gjennom de 2-4 første årene i produksjon	4 av 8
Midler fra Innovasjon Norge	4 av 8
Rådgivning	2 av 8
Benytte grovfôret i større grad	2 av 8
Villighet fra banker og rådgivere	1 av 8
Samarbeid mellom Tine og Nortura	1 av 8
Bygge sluttforingsenheter	2 av 8
Melkebønder kan fôre opp okser	1 av 8
Gratis livdyr	1 av 8
Kjøpe oksekalver ved 4-6 mnd.	1 av 8
Benytte Nortura livdyrformidling	2 av 8
Har tilstrekkelig areal	1 av 8

Tabell 6: Muligheter for økt kjøttproduksjon

5.0 Diskusjon

5.1 *Rammebetingelser/tilgjengelige ressurser*

Under diskuteres de ulike faktorer mot rammebetingelser og vår teori.

5.1.1 *Økonomi:*

Samtlige gårdbrukere fortalte at det er lavere lønnsomhet i kjøttproduksjon sammenlignet med melkeproduksjon. Med lavere lønnsomhet forklarte tre av gårdbrukerne at dekningsbidraget for en okse er lavere enn dekningsbidraget på ei melkeku. En gårdbruker mente at differansen er omkring 20.000 kroner, mens en annen forklarte at det er høyere dekningsbidrag på 20 melkekyr enn på 40 okser. Ifølge Theodorsen (2016) er dekningsbidrag 2 (inkl. tilskudd) for en okse i Finnmark på 17 måneder på kroner 8829. Dekningsbidrag per liter melk i Finnmark er på 4,70 kroner (Theodorsen 2016), og vil utgjøre et beløp på 37.721 kroner for en melkemengde på 7930 liter. Som vi ser er dekningsbidraget for melk ca. 29.000 kroner høyere enn for oksene. Det betyr at gårdbrukernes antakelser om et høyere dekningsbidrag på melk enn for oksene stemmer godt. At Finnmark Fylkeskommune (2015) også trekker fram at det er mer lønnsomt å produsere melk enn kjøtt støtter også opp om det.

En av gårdbrukerne som både driver med melk- og kjøttproduksjon hevder at om det ikke hadde vært for melkeproduksjon eller annen svært god lønn hadde det ikke vært mulig for han å starte opp med kjøttproduksjon. Også tre andre gårdbrukere trekker fram lignende utsagn. Ifølge Nortura (2012) henger underdekningen av storfekjøtt sammen med spesialiseringen i storfeholdet og at denne produksjonen er mindre i kombinasjon med melk. Kjøttproduksjonen i dag må i større grad selv bære de fulle kostnadene, sammenlignet med når kjøttproduksjon ble drevet i kombinasjon med melkeproduksjon. Videre hevder Nortura (2012) at behovet for økt kjøttproduksjon tilsier at det må et kraftig økonomisk løft i denne produksjonen.

Finnmark Fylkeskommune (2015) hevder oksekalven er en uutnyttet ressurs og at lønnsomheten i produksjonen må heves. Tre av de åtte gårdbrukerne fortalte at okser i Finnmark slaktes før de er slaktemodne, og at dette ofte er nødvendig for å få inntekt i den kritiske oppstartfasen på to til fire år. Dette samsvarer med det Finnmark Bondelag (2016)

sier om at det er en stor utfordring med lav lønnsomhet i oppstartfasen. Også Finnmark Fylkeskommune (2015) trekker fram at spesialiserte storfekjøttprodusenter slakter oxen før den er slaktemoden. Dersom man legger til grunn at prosentfordelingen av ungdyr etter alder i kukontrollen (TINE, 2015) per 31. Desember 2015 var likt ved forrige telledato (31. Juli 2015) kan statistikken tolkes til at differansen på okser under 6 måneder til 12-18 måneder er på 11,5 %, og differansen til neste alderstrinn (12-18 måneder) er på 11,1 %. Man kan undres over hva som skjer med disse oksene, blir de slaktet for å få inntekt, blir de avlivet eller blir de for eksempel solgt til kjøttprodusent som ikke er med i kukontrollen. Dersom det sistnevnte er tilfellet vil det ikke komme fram i denne tabellen, og dataen bør da ikke vektlegges siden det finnes flere registre for storfe, uten at man er pålagt å være registrert i alle. Det kan tenkes at tilsvarende statistikk fra husdyrregisteret ville være mer sannferdig. Sammenliknet med resten av landet utmerker Finnmark seg med at 30,9 % av oksekalvene er mellom 6-12 måneder. Dette kan tyde på at en stor andel okser slaktes før de er slaktemodne. Data fra Fosli (2016) viser at kalv i Finnmark gjennomsnittlig veier 63 kg når den sendes til slakt.

Tilsvarende prosentfordelingen av kviger etter alder fra kukontrollen (TINE, 2015) viser at de er stabile. Den 31. Desember 2015 var 24,5 % av kvigene under 6 måneder, 24,6 % var mellom 6-12 måneder og 23,2 % var mellom 12-18 måneder. Dette tyder på at kvigene ikke blir omsatt og at gårdbrukerne stort sett beholder og fører opp kvigekalvene til rekruteringskviger. Differansen mellom alderstrinnet under 6 måneder og alderstrinnet på 12-18 måneder er på 1,4%.

Som tabell 1 viser er 6,8% av oksekalvene i Finnmark er dødfødte og 1,1 % er kreperte. Tallet på kviger er henholdsvis 3,9 % og 0,6 %. Sammenliknet med andre fylker har Finnmark en betydelig større andel dødfødte oksekalver. Da det ikke er tilfellet med kvigekalvene tolker vi dataen til at det trolig ikke er grunnet naturlig kalvedød, sannsynlig er forklaringen en annen. Videre kan man også undre på om det har sammenheng med at det er lav lønnsomhet i å føre opp oksekalver i Finnmark. Samtlige gårdbrukere har fortalt at det er lavere lønnsomhet i kjøttproduksjon sammenliknet med melkeproduksjonen. Tre av gårdbrukere har også fortalt at de selv, eller kjenner andre som avliver oksekalven selv. Gårdbrukerne mente at plassmangel i driftsbygninger var årsaken til at kalven avlives.

Resultatene og teorien støtter opp om at økonomi kan være en medvirkende årsak til at spekalven slaktes. I samsvar med ekspertgruppen mente alle gårdbrukerne i undersøkelsen at

bedret lønnsomhet i kjøttproduksjon kan gi bedre muligheter for å øke kjøttproduksjon i Finnmark.

Gårdbrukerne hadde flere konkrete forslag på tiltak som de tenker kan gi mulighet for økt kjøttproduksjon i Finnmark. Tre av åtte mener at en strategiene kan være i form av økte kjøttpriser, mens en trekker fram at det kan være samme soner og lønnsomhet for melk- og kjøttproduksjon, mens en annen mener at et tiltak for raskere å få inntekter for ny oppstarta kjøttprodusenter er at de baserer seg på å kjøpe kalver som er 4-6 mnd. Ekspertgruppen (2013) sier at det trengs strakstiltak for å ta vare på overskuddet av oksekalver og for å få bønder til å satse på kjøttproduksjon er det en forutsetning at det gis tilfredsstillende økonomisk resultat.

5.1.2 Plassbegrensninger i driftsbygning:

Seks av åtte gårdbrukere trakk fram at det er plassbegrensninger i driftsbygningene, og at plassen prioriteres til rekrutteringskviger framfor oksekalvene. Ifølge TINE (2014) er 25-30 % av de variable kostnadene i melkeproduksjon knyttet til oppdrett av rekrutteringskviger, og det er lønnsomt med et godt kvigeoppdrett for å få robuste og produktive melkekyr. Syversrud (2016) trekker fram at flere av driftsbygningene i Finnmark er oppført for 20-30 år siden og at disse bygningene ikke var beregnet for å ha plass til kjøttproduksjon. Finnmark Fylkeskommune (2015) mener at det er behov for at flere driftsbygninger i Finnmark oppgraderes. To av åtte gårdbrukere i vårt utvalg hadde driftsbygninger som var 10 år eller nyere. Fire av gårdbrukerne var tydelige på at de prioriterer plass i driftsbygningen til rekrutteringskviger. To av disse fortalte dog at siden de fylte melkeknoten og hadde ledig plass i driftsbygningen førte de opp noen okser som et prøveprosjekt. Det kan dermed se ut til at oksekalver bare får plass i driftsbygningen dersom melkeknoten fylles og det er ledig plass. Dette støttes også opp av at plassbegrensninger er årsak til at oksekalvene slaktes. Videre fortalte fire gårdbrukere som drev med melkeproduksjon at de gjerne skulle drevet med kjøttproduksjon dersom det var mer lønnsomt. Vi kommer dermed tilbake til at økonomi er utslagsgivende for deres beslutninger.

Tre av gårdbrukerne fortalte også at kjøttprodusenter opplevde å ikke ha nok plass til å kunne ta imot spekalven de ble tilbudt. Det er dermed ikke bare et problem i melkeproduksjonen, men har ringvirkninger som fører til slakt av spekalv.

Gårdbrukerne har trukket fram flere tiltak eller strategier for å øke kjøttproduksjonen i Finnmark. En av gårdbrukerne mener at et tiltak kunne være at melkebønder fôrer opp 2 okser hver, og forklarte at om 100 gårdbrukere tok vare på 2 okser hver, ville det bety at det ble tatt vare på 200 kalver. Samtidig sier han at da må det være mer lønnsomt for gårdbrukeren. Dette ser ut til å være i samsvar med det Ekspertgruppen (2013) trekker fram om at et eget kalvetilskudd til melkeprodusenter kan stimulere til økt kjøttproduksjon. En annen mener det burde være et samfunnsansvar å fôre opp oksene. Videre mener ekspertgruppen at det bør jobbes aktivt for at det etableres flere produsenter som baserer seg på innkjøpt kalv, og dette er helt nødvendig for at kalver som ikke fôres opp i mordyrbesetningene til slaktemoden alder skal bli tatt vare på. Ekspertgruppen sier også at det er et akutt behov for å styrke økonomien i denne produksjonen.

5.1.3 Nybygg/investeringer:

Tre av åtte gårdbrukere forklarte at det er dyrere å bygge i Finnmark enn andre steder i landet. En gårdbruker forklarte at det blir dyrere å bygge fordi det er behov for tykk isolering av bygninger i Finnmark på grunn av lave temperaturer, mens en annen påpekte at det ikke er konkurranse i bygge bransjen og at bygge kostnadene i Finnmark også kan være høyere enn i sentrale strøk av den grunn. Finnmark Fylkeskommune (2015) trekker også fram at det i gjennomsnitt er 25-40% dyrere å bygge i Finnmark i forhold til andre steder i landet. Videre trekker Finnmark Fylkeskommune (2015) fram at det blir økonomisk uforholdsmessig med utbygging i Finnmark i forhold til andre steder i landet, og dette tiltros for at tilskuddsandelen er høyere enn i andre fylker. Ekspertgruppens (2013) anbefaling er at det bør finnes investeringsstøtte- og finansieringsmuligheter til driftsbygninger til framføring av okser.

Dette tolker vi som en mulig årsak til at det ikke bygges fjøs til kjøttproduksjon, som kan ha sammenheng med at spekalven slaktes. To av gårdbrukerne har for øvrig foreslått at en strategi for å øke kjøttproduksjonen kan være at det bygges to til tre sluttfføringsenheter i fylket for å ta imot overskuddskalvene, noe som også er i tråd Norturas prosjektplan for prosjektet "Økt grovforbasert kjøttproduksjon i Troms og Finnmark" hvor et av resultatmål er at det legges til rette for realisering av minimum 15 bygningssaker i prosjektperioden. Ifølge fire av gårdbrukerne kan et annet tiltak for å øke kjøttproduksjon være at Innovasjon Norge gir midler til bygging av driftsbygninger til okser.

5.1.4 Politikk og tilskudd:

Tre av åtte gårdbrukere fortalte at Innovasjon Norge ikke gir finansiering til driftsbygninger for kjøttproduksjon. En av gårdbrukerne forklarte at det har sammenheng med at det er vanskelig å få pantegrunnlag i Finnmark. Innovasjon Norge (2016) prioriterer å støtte prosjekter som gir økt matproduksjon, og samtidig kan de hjelpe til med finansiering av lønnsomme prosjekter. Årsaken til at Innovasjon Norge ikke tildeles midler til kjøttproduksjonen kan tolkes til å ha sammenheng med lav lønnsomhet og at det da sees bort fra at det vil øke matproduksjonen. Dette kan tolkes til å virke hemmende for økt kjøttproduksjon i Finnmark, da det på grunn av større kostnader gjerne ikke tas hensyn til at det også kan øke kjøttproduksjonen. Finnmark Fylkeskommune (2015) poengterer at landbruket i Finnmark er avhengig av økonomiske rammebetingelser i fylket og at gode prosjekter må løftes fram for å stimulere til verdiskaping i fylket. Det kan tolkes til at manglende støtte til å bygge for kjøttproduksjon kan være en medvirkende årsak til at spekalven slaktes. Gårdbrukerne hadde flere konkrete forslag til hvordan man kan legge til rette for økt kjøttproduksjon. Hos fire av åtte gårdbrukere kom det forslag om at det bør gis støtte til den kritiske oppstartfasen i kjøttproduksjon. Samtidig sier alle åtte at det også kreves bedre lønnsomheten i denne produksjonen. En av gårdbrukerne foreslo at økt villighet fra banker og rådgivningssystemet i den kritiske oppstartfasen kunne være et godt tiltak.

5.1.5 Rådgivernes rolle:

To av gårdbrukerne har opplevd at både TINE og Nortura har snakket ned kjøttproduksjon. En gårdbruker fortalte at dette førte til at han ikke utvidet driften til å føre fram flere okser, noe som kan bety at flere spekalver blir sendt til slakt. En annen gårdbruker fortalte at samvirkeorganisasjoner i landbruket til tider kommer med råd som gjør det vanskeligere å få tak i kalver til oppfôring, og at dette oppleves kontroversielt når samvirkeorganisasjoner blant annet skal jobbe med å fremme økt kjøttproduksjon. Det er et lite rådgivningsapparat i Finnmark, men produsenter kan benytte dem til både faglige og økonomisk rådgivning (Finnmark Fylkeskommune 2015). To av gårdbrukerne foreslo at det må et samarbeid til mellom rådgivningsapparatet i landbruket for å legge til rette for økt mulighet til kjøttproduksjon i Finnmark. Dette tror vi kan bli enda viktigere med sentralisering og spesialisering av kompetanse innen landbruksorganisasjonene. Også ekspertgruppen (2013) mener at det bør gis et helhetlig rådgivningstilbud.

5.1.6 Grovfôr, leiejord og kontrakter:

Finnmark Fylkeskommune (2015) påpekte at både klimaet og tilgang på dyrkbar mark setter begrensninger for å øke størrelsen på gårdene i Finnmark. Fire av åtte gårdbrukere fortalte at det var begrensninger på areal til dyrking av grovfôr i nærrområde. Videre mente en av gårdbrukerne at nettopp lite areal til dyrking av grovfôr var en av årsakene til at han ikke kunne fôre fram okser.

Uten at areal- og grovfôrbegrensninger trekkes fram en direkte årsak til at spekalven slaktes, kan det tolkes til at det er en indirekte årsak. Videre kommer det fram at fem av åtte gårdbrukere leier 50% eller mer av jorda de dyrker, og flesteparten uten kontrakt. Flere trekker fram at mangelen på leiekontrakter medfører at jorda ikke vedlikeholdes optimalt og at det fører til dårligere kvalitet på grovfôret. Dette tolker vi til at dersom gårdbrukerne hadde hatt leiekontrakter hadde de valgt legge ned mer ressurser i vedlikehold av jorda og dermed fått bedre fôr kvalitet. Dette nevnes ikke i direkte sammenheng med at spekalven slaktes, men det kan tenkes at bedre forutsigbarhet kan legge til rette for økt kjøttproduksjon i fylket. En av gårdbrukerne mente at et tiltak for å øke kjøttproduksjonen kan være at grovfôret kan utnyttes i større grad.

5.1.7 Kalvestell oppleves som krevende:

To av åtte gårdbrukere sier at det er arbeidskrevende med kalvestell når kalven ikke er avvendt melk, og at de ikke ønsker å bruke verken tid, energi, fôr eller penger på oksekalven. Dette ser ut til å være en tydelig melding om at de ikke ønsker seg arbeidet det er i denne perioden, noe som også kan være årsak til slakting av spekalven.

5.1.8 Avstander/transportkostnader:

En av gårdbrukerne meddelte at lange avstander til kjøttprodusenter kan føre til at spekalven slaktes. Animalia (2016) kurser bønder som følge av dette kravet om kompetansebevis. Det er et krav at alle som skal transportere dyr over 50 km må ha et slik bevis. En annen gårdbruker sier at det nye kravet om transportbevis kan gi utfordringer knyttet til å hente spekalver hos melkeprodusenter. En tredje gårdbruker forteller at det kan være en utfordring å kjøre lange avstander for å hente med spekalver i dårlig vær. For øvrig har flere gårdbrukere fortalt at avstander kan være utfordrende både hensyn til tid og kostnader. Uten at det er trukket fram spesifikt at avstander medfører til mer slakting av spekalv, kan det tyde

at dette kan være en indirekte årsak til at spekalven ikke blir tatt vare på. Til tross for at de fleste gårdbrukerne meddelte at de ikke anser avstander som en begrensning.

5.2 Målsettinger hos gårdbrukerne

Samtlige gårdbrukere hadde flere målsettinger, men det er én målsetting som er felles for dem alle, og det er å forbedre resultatet i driften. Noen ville forbedre resultatet i driften, mens andre sa de ville øke avdrått per dyr, fylle melkekvoten eller bedre energiinnholdet i grovfôret. Fire av åtte har som mål å utbedre eller bygge ny driftsbygning, mens tre av åtte knytter trivsel, mer fritid og produksjon med god dyrevelferd til sine målsettinger. Tre av åtte har som mål å leve av driften og bare én av åtte sier tydelig at målet er å øke lønnsomheten i driften.

Alle gårdbrukerne i undersøkelsen snakket om at god lønnsomhet og økonomi i driften er viktig. Men i vår analyse av data om målsettingene kommer det fram at alle gårdbrukerne, med unntak av én, har som mål å forbedre driften, altså ikke nødvendigvis å øke lønnsomheten i driften. Gårdbrukeren som har målet om å øke lønnsomheten, er forholdsvis ny i kjøttproduksjon og som det har kommet fram tidligere er de første årene svært kapitalkrevende. Dette kan tyde på at gårdbrukerne er nøysomme i sine målsettinger.

Ifølge Rødseth (2002) er gårdbrukerens livstil påvirket av flere forhold. Deriblant personlige verdier, holdninger, kulturelle og geografiske forhold. Videre deler Kaufmann og Kaufmann (2015) verdier inn i ytre og indre verdier. Eksempel på en indre verdi kan blant annet være rettferdighet og nøysom. Videre kan verdier være opphav til handlemåter både privat og i arbeidslivet. I Willock et al (1999) kommer det fram at økonomi, eksempelvis profitt eller å utvide driften, er den målsettingen gårdbrukere har satt høyest.

Å forbedre resultatet i driften ser ut til være en viktig verdi for gårdbrukerne i vår undersøkelse, og kan forklare at målsettingene deres bærer preg av det. Likevel virker det som at gårdbrukerne er nøysomme i sine målsettinger da kun én uttrykket spesifikk at målsettingen var å øke lønnsomheten i driften. Ifølge Hofstede og Minkov (2010) er kultur

uskrevne regler for sosial atferd. Det kan virke som at å være nøysom er en kultur i vårt utvalg og at den viktigste holdningen er knyttet til driften og dermed å forbedre seg.

Ifølge Wendstøp og Seip (2009) har det å være rasjonell ha sammenheng med å handle for å nå sine mål. Vi tolker våre resultater til at gårdbrukerne er rasjonell i sine handlinger for å nå sine mål. Målsettingene gårdbrukerne har satt seg per i dag kan bety at spekalven fortsatt vil være en dårlig utnyttet ressurs, men situasjonen kan endres etter hvert som bruk av kjønnsseparert sæd blir mer vanlig. En av gårdbrukerne har som målsetting å øke antallet okser, mens en annen har som mål å øke slaktevekten på oksene. En tredje gårdbruker skal utvide driftsbygningen for oksene uten at det står som en del av målsettingen. Oppsummert kan dette se ut til at det er muligheter for økt kjøttproduksjonen i Finnmark.

Videre kan det tenkes at økt bruk av kjønnsseparert sæd kan føre til at det om noen år vil være færre oksekalver i Finnmark. Dette kan følgelig redusere antallet oksekalver som slaktes, men da bruk av kjønnsseparert sæd verken påvirker antall kalver eller tilgjengelig plass i driftsbygningene kan det dog stilles spørsmål om hva slags konsekvenser dette kan få. Eksempler på dette kan være raskere utskiftning av melkekyr, at melkeproduksjonen i Finnmark må utvides, eller at kvigene i større grad slaktes, slik oksekalven blir i dag, når det ikke er plass til å beholde dem i de eksisterende driftsbygningene.

5.3 Holdninger

Alle gårdbrukerne uttrykker at kalven er ressurs, og flere opplever det som både trist og uetisk at spekalven slaktes. Ifølge Willock et al (1999) er holdninger til risiko av stor betydning for gårdbrukerne som beslutningstakere. Som det kom fram av oppgaven tidligere gir oxen et lavere dekningsbidrag enn ei melkeku og det kan tolkes som at gårdbrukerens beslutninger og handlinger må sees i sammenheng med det som gir høyest sikkerhet for driften, og at deres holdninger til spekalven nødvendigvis ikke er negative. Ifølge Kvello (2008) kan holdninger være uttrykk for oppfatninger. I oppsummeringstabell 5 ser vi flere forslag som gårdbrukerne har kommet med i form av tiltak som kan bidra til økt kjøttproduksjon. Vi tolker ut i fra dette at holdningen deres er at det må legges til rette for økt produksjon for at det skal være mulig. Det kan se ut til at noen av disse forslagene er mindre kostnadskrevenne enn andre.

På bakgrunn av hva gårdbrukerne har sagt kan det se ut til at det er utsikter for at kjøttproduksjonen i Finnmark kan øke dersom det legges til rette for det.

5.4 Beslutninger

Ifølge Brunsson og Brunsson (2015) tar rasjonelle beslutninger utgangspunkt i mål, og en rasjonell beslutningsprosess skal sikre at valgene man treffer oppfyller målene. Mye fra denne undersøkelsen tyder på at gårdbrukerne er rasjonelle for å sikre at deres valg, og dermed beslutninger, oppfyller deres målsetninger.

Ifølge Willock et al. (1999) er beslutninger komplekse og kan påvirkes av faktorer som ligger internt i individet, men også av eksterne faktorer. Eksempel på indre (interne) faktorer kan være utdanning, mål, verdier og holdninger. Mens kultur, politiske og økonomiske faktorer er eksempler på ytre (eksterne) faktorer. Vår antakelse var at hovedsakelig ytre faktorer som rammebetingelser ville ligge til grunn for gårdbrukernes beslutninger om å slakte, føre opp eller selge spekalven. Resultatene ser i stor grad ut til å støtte opp om den antakelsen.

Vi ønsket også å undersøke om kultur, verdier, normer og holdninger kunne påvirke gårdbrukernes beslutninger. Ifølge Kaufmann og Kaufmann (2015) handler verdier om grunnleggende prinsipper som gir opphav til spesielle være- og handlemåter. Dyptliggende verdier påvirker holdninger, og intensjonen om å arbeide mot et bestemt mål er en sentral motivasjonskraft som fører til handling. Resultatene tyder på at disse faktorene er av liten betydning for gårdbrukernes beslutninger. Flere gårdbrukere har fortalt at de til en viss grad blir påvirket av andre gårdbrukere og rådgivere. Dermed kan *subjektiv norm* delvis være av betydning for deres beslutninger. Videre tolker vi resultatene til at hvordan gårdbrukerne ser på mulighetene for å øke kjøttproduksjon i Finnmark også påvirkes av de samme faktorene.

I *påvirkningsmodellen* illustrerer vi at både indre- og ytre faktorer kan være ligge bak beslutninger om å slakte, selge eller føre opp spekalven i Finnmark. Modellen viser i tillegg at de indre faktorene kan påvirkes av de ytre faktorene og at de ytre faktorene, med unntak av geografiske forhold, kan påvirkes av de indre faktorene. Også muligheter for økt kjøttproduksjon i Finnmark kan påvirkes av de både indre og ytre faktorer.

5.5 Faktorer som kan ha påvirket resultatene og vår forståelse av situasjonen

Det menneskelige samspill i intervjuundersøkelse kan påvirke intervjuobjektene, og kunnskapen som produseres i intervjuet kan videre påvirke vårt syn på menneskets situasjon (Kvale og Brinkmann, 2009).

I en intervjuundersøkelse kan både intervjuobjektene tolke og forstå spørsmålene på en annen måte enn de var ment, og intervjueren kan tolke og forstå svarene på en annen måte enn de var ment. Vi kan ha påvirket svarene til intervjuobjektene ved at vi ikke lot pauser og stillheter ligge lenge nok. Ved bruk av stikkord for å utdype spørsmålene og ved å være rask med å stille oppfølgingsspørsmål, kan vi ha påvirket svarene til intervjuobjektene. En utfordring med valgt metode var at nærhet var nødvendig for undersøkelsen, samtidig som avstand var viktig for å sette intervjuobjektets oppfatning i et større perspektiv.

Det kan også tenkes at intervjuenes omfang og lengde kan ha påvirket både vår og intervjuobjektens konsentrasjon, men da vi kunne støtte oss til lydopptakene mener vi at vi har trukket fram essensen fra materialet.

6.0 Konklusjon

Det er en todelt problemstilling vi har søkt svar på i denne oppgaven.

1) Hvorfor slaktes spekalven i Finnmark, og 2) Hvilke muligheter er det for økt kjøttproduksjon i fylket?

I utgangspunktet hadde vi en antakelse om at rammevilkårene i Finnmark ville være mest avgjørende for om spekalven ble føret opp eller ei, men underveis i arbeidet ble vi oppmerksomme på at for å finne svar på problemstillingen måtte det også fokuseres på gårdbrukeren, og faktorer som påvirker valget han tar.

Gårdbrukerne i vår undersøkelse trakk fram flere årsaker som kunne ligge til grunn for valget om å slakte eller føre opp spekalven. I hovedsak trakk de fram ytre faktorer, spesielt rammebetingelser, som økonomi og politikk som faktorer som hadde størst påvirkning på deres beslutninger. Mens kultur, normer og andre i omgivelsene betyr lite.

Følgende ytre faktorer ble trukket fram som årsaker til at spekalven slaktes:

- Lavere lønnsomhet i kjøttproduksjon kontra i melkeproduksjon.
- Plassbegrensninger i driftsbygninger; plass hos melkeprodusenter prioriteres til rekrutteringskviger framfor oksekalver.
- Plassbegrensninger hos kjøttprodusenter, mye overskuddskalver.
- Lange avstander til slutføringsenheter.
- Høye bygge kostnader på driftsbygninger til tross for tilskudd.
- Svært kostnadskrevenne oppstartsfase i kjøttproduksjon, kan virke hemmende for rekruttering av gårdbrukere til kjøttproduksjon.
- Fôr- og arealbegrensninger.
- Frarådes å starte med/ legge om til kjøttproduksjon av rådgivningsapparatet.

Indre faktorer som kan påvirke beslutningen om spekalven slaktes er verdier, holdninger motivasjon og målsettinger. Vårt materiale tyder på at målsetning er den indre faktoren som har størst påvirkning av gårdbrukernes beslutninger.

- Gårdbrukerne var motivert til å ta beslutninger som var i samsvar med deres målsettinger.

- Flere av gårdbrukerne anså kalven som en uutnyttet ressurs, men det påvirket ikke nødvendigvis målsettingene deres.
- Et par av gårdbrukerne ønsket ikke å bruke tid, energi eller penger på oksekalven.
- Gårdbrukerne er nøysomme i sine målsetninger, men på grunn av ytre faktorer, som rammebetingelser, er holdningen å prioritere det som er mest lønnsomt for driften.

Trolig er det ikke en fasit på hvordan man kan øke mulighetene for økt storfekjøttproduksjon i Finnmark. Vårt materiale trekker imidlertid fram flere konkrete tiltak som kan tenkes å bidra til økt kjøttproduksjon. De tiltakene vi anser som viktigst er som følger:

- Hver melkeprodusent kan føre opp to oksekalver hver.
- Det kan bygges 2-3 store slutfôringsenheter.
- Det bør gis mer tilskudd for å bedre lønnsomheten.
- Det kan gis en økonomisk oppstartspakke for å lette de første 2-4 årene i kjøttproduksjonen.
- Det bør være økt villighet fra flere parter i landbruket, inkludert Nortura, Felleskjøpet og banker de første 2-4 årene i kjøttproduksjon.
- Ny oppstartede kjøttprodusenter bør rådes til, og ha tilgang til å kjøpe kalver ved 4-6 måneders alder for å korte ned oppfôringstiden før de mottar slakteinntekter.
- Livdyr kan være gratis til nyoppstartet kjøttprodusenter.
- Det bør være et samarbeid mellom rådgivning fra Nortura og TINE.
- Det kan være like soner og lønnsomhet for både melk- og kjøttproduksjon.
- Kjøttprisene kan økes.
- Innovasjon Norge bør gi midler til nybygg og ombygging av driftsbygninger for kjøttproduksjon.
- Bedre ordninger for leiekontrakter på tilskuddsjord.
- Grovfôrandelen i fôringen kan økes.

Denne studien har vist at både gårdbrukere i melkeproduksjon og kjøttproduksjon hadde lik oppfatning av årsaker som fører til at spekalven slaktes, og hvilke muligheter det er for økt

kjøttproduksjon i Finnmark. Vi opplevde alle gårdbrukerne som kunnskapsrike, rasjonelle, målbevisste, engasjerte, og at de ser på kalven som nyttig.

For videre undersøkelser vil det være av interesse å rette fokus mot kostnad og lønnsomhet av de foreslåtte tiltakene. Videre kan det tenkes at bedre samarbeid innad i næringen og bedret lønnsomhet vil kunne påvirke flere til å se muligheter i å være med på å øke storfekjøttproduksjonen i Finnmark.

Kilder

Ajzen, I. og Fishbein, M. (1980). *Understanding attitudes and predicting social behavior*. New Jersey: Prentice-Hall.

Animalia. (u.d.). *Kurs i dyretransport i Telemark 2. juni*. Hentet 15. mai 2016 fra <http://www.animalia.no/Listesider/Kurs/Kurs-i-dyretransport-i-Telemark-2-juni/>

Animalia. (u.d.). *Økt storfekjøttproduksjon i Norge*. Hentet 16. mai 2016 fra <http://www.animalia.no/Listesider/Aktuelt-og-fagstoff/Okt-storfekjottproduksjon-i-Norge/>

Bang, H. (2011). *Organisasjonskultur*. (4.utg.).Oslo: Universitetsforlaget.

Bergeovet, R.H.M., Ondersteijn, C.J.M., Saatkamp, H.W., van Woerkum, C.M.J. Og Huirne, R.B.M.. (2004). Entrepreneurial behaviour of dutch dairy farmers under a milk quota system: Goals, objectives and attitudes. *Agricultural Systems*, 80. 1-21. doi: [10.1016/j.agsy.2003.05.001](https://doi.org/10.1016/j.agsy.2003.05.001)

Brateng E., Svendsen S., Enge R., Omdal Ø.E. og Vestreheim S. (2003). *Dyrking av jord og hagebrukvekster* (1.utg.). Oslo: GAN Forlag.

Brunsson, K. og Brunsson, N. (2015). *Beslutninger*. Oslo: Cappelen Damm Akademisk.

Dallan, O. (2012). *Metode og oppgaveskriving*. (5.utg.).Oslo. Gyldendal Norsk Forlag AS.

Dallan, O. (2007). *Metode og oppgaveskriving for studenter*. (4.utg.). Oslo: Gyldendal Norsk Forlag AS.

Dalen, M., og Eriksen, T. H. (2012). *Folk Sosiologi og sosialantropologi* . Otta: Aschehoug.

Finnmarkseiendommen. (u.d.).*Om FeFo*. Hentet 26. april 2016 fra <http://www.fefo.no/no/fefo/Sider/Default.aspx>

Finnmark Bondelag.(u.d.). *Årsmøtteuttalelser*. Hentet 16. mai 2016 fra <http://www.bondelaget.no/nyheter/arsmoteuttalelser-article77244-5075.html>

Finnmark Fylkeskommune.(u.d.). *Finnmark. Fakta om Finnmark*. Hentet 26. april 2016 fra <http://www.finnmark.no/page.jsp?id=53&lang=no>

Finnmark Fylkeskommune. (u.d.). *Finnmark. Natur og klima*. Hentet 7. februar 2016 fra <http://www.finnmark.no/page.jsp?id=68&lang=no>

Finnmark Fylkeskommune. (2015, 26. mars). *Landbruksstrategier for Finnmark 2015-2020*. Hentet 6.februar 2016 fra <http://www.ffk.no/Handlers/fh.ashx?Mid1=11396&FilId=24538>

Finnmark Fylkeskommune. (2014). *Landbruksfondet*. Hentet 20.mai 2016 fra <http://www.ffk.no/sok-tilskudd/landbruksfondet.461216.aspx>

Fylkesmannen i Finnmark. (u.d.). *Landbruk og mat*. Hentet 7. februar 2016 fra <https://www.fylkesmannen.no/Finnmark/Landbruk-og-mat/Jordbruk/-Hvordan-fa-mer-melk-ut-av-finnmarkskua/>

Forskrift om næringsmessig transport av dyr (2012). (2012, 17. februar). *Forskrift om næringsmessig transport av dyr*. Hentet 18. mai 2016 fra <https://lovdata.no/dokument/SF/forskrift/2012-02-08-139>

Fylkesmannen i Finnmark.(u.d.). *Landbruk og mat*. Hentet 7. februar 2016 fra <https://www.fylkesmannen.no/Finnmark/Landbruk-og-mat/Jordbruk/-Vil-oke-kjottproduksjonen-i-Troms-og-Finnmark/>

Fylkesmannen i Finnmark. (u.d.). *Landbruk og mat*. Hentet 14. mai 2016 fra <https://www.fylkesmannen.no/Finnmark/Landbruk-og-mat/>

Grande, J. (2003). *Innovasjon og verdiskapning i nye næringer i landbruket*. I Nyborg, J., Innovasjonsledelse: en papersamling. Rapport nr. 11-2003, Høgskolen i Nord-Trøndelag.

Hagedilla. (2014. 13 februar). *Bo Bygg og boligs hageblogg*. Hentet 3. februar 2016 fra <http://www.hagedilla.no/klimasoner/>

Hofstede, G., Hofstede, G. J., og Minkov, M. (2010). *Kulturer & Organisationer*. (3. utg.). København: Handelshøjskolens Forlag.

Innovasjon Norge. (u.d.) *Investeringer i tradisjonelt landbruk, kjøp av eiendom og tilleggsareal*. Hentet 14. mai 2016 fra <http://www.innovasjon norge.no/no/finansiering/trad-landbruk/#.Vzcub5GLTIU>

Jacobsen, D., I. (2012). *Organisasjonsendring og endringsledelse*. (2.utg.). Bergen: Fagbokforlaget.

Johnsen, A..M og Randem, T. (Animalia). (2013). *Økt storfekjøttproduksjon i Norge –rapport fra ekspertgruppa, februar 2013*. Hentet 26. april 2016 fra http://www.animalia.no/upload/Filer%20til%20nedlasting/Animalia/119673_Animalia_okt_storfekjot_tprod_i_Norge_rapport2013.pdf

Landbruksdirektoratet. (2009, 2. november) *Sonegrenser for distriktstilskudd melk og kjøtt er digitalisert*. Hentet 27. april 2016 fra <https://www.slf.dep.no/no/produksjon-og-marked/kjott-og-egg/tilskudd/sonegrenser-for-distriktstilskudd-melk-og-kj%C3%B8tt-er-digitalisert>

Kaufmann, G. og Kaufmann, A. (2015). *Psykologi i organisasjon og ledelse*. Bergen: Fagbokforlaget.

Knutsen, H. (2014). *Utsyn over norsk landbruk. Tilstand og utviklingstrekk*, Oslo: Norsk institutt for landbruksøkonomisk forskning (NILF).

Kvale, S. og Brinkmann, S. (2009). *Det kvalitative forskningsintervju*. (2.utg.). Oslo: Gyldendal Akademisk.

Kvelling, Ø. (2008). *Oppvekst Om barns og unges utvikling og oppvekstmiljø*. (1 utg.) Oslo: Gyldendal Akademisk.

NAF. (u.d.). *Ruteplanlegger*. Hentet 18. mai 2016 fra <http://www.naf.no/tjenester/ruteplanlegger/?gclid=CO6Dg8DX48wCFcfPcgodW8sFBQ#!/rute?wp=p:ZmlsZW1ha2VyL3BvaS8xNTk2MA%3D%3D~p:ZmlsZW1ha2VyL3BvaS8xNTc3OA%3D%3D&tab=directions>

NAF. (u.d.). *Ruteplanlegger*. Hentet 18. Mai2016 fra <https://www.naf.no/tjenester/ruteplanlegger/?gclid=CO6Dg8DX48wCFcfPcgodW8sFBQ#!/rute?wp=i:ChIJ0w0b8EirNEQR9LOS3t73SYc~p:ZmlsZW1ha2VyL3BvaS8xNTc3OA%3D%3D&tab=directions>

Nielsen, H., G., og Raaheim, K. (1997). *En innføringsbok i psykologi for universiteter og høyskoler*. Oslo: Cappelen Akademiske Forlag AS.

Nortura. (u.d.). *Grunnlagsdokument storfe, sau/lam og egg - første halvår 2016*, s.l.: Nortura. Hentet 20. mai 2016 fra <http://totalmarked.nortura.no/getfile.php/Totalmarked/Grunnlagsdokument/151029%20GrD%20v%C3%A5r%202016.pdf>

Nortura. (u.d.). *Markedsordningen for storfekjøtt grunnlagsdokument 2. halvår 2012, 7. utgave*. Nortura. Hentet 20. mai 2016 fra <http://totalmarked.nortura.no/getfile.php/Totalmarked/Grunnlagsdokument/Grunnlagsdokument%20Storfe%20h%C3%B8st%202012.pdf>

Nortura, (u.d.) Prosjekt "*Økt grovfôrbasert kjøttproduksjon Troms og Finnmark*" Prosjektplan Desember 2014 – Desember 2017).

Prestvik, O. (2002). *Naturgrunnlag og naturbruk*. Bergen: Fagbokforlaget Vigmostand & Bjørke AS.

Roos, G., van Krogh, G., Roos, J. & Boldt-Christmas, L. (2014). *Strategi – en innføring* (6. Utgave). Bergen: Fagbokforlaget.

Rødseth, T. (2002). *Landbruket ved en korsvei*. Bergen: Fagbokforlaget.

Røyane, E. (2014). *Norges låver*. Leikanger: Skald forlag.

Sametinget.(u.d.). *Stipend og tilskudd*. Hentet 5.februar 2016 fra <https://www.sametinget.no/Stipend-og-tilskudd>

Schein, E. H. (1987). *Organisasjonskultur og ledelse. Er kulturendring mulig?*

Oslo: Mercuri Media Forlag.

Skøyen S. (1997). *Plantedyrkning. VK 1 Landbruk og naturforvaltning*. Bergen: Fagforlaget Vigmostand & Bjørke AS.

Store norske leksikon. *Finnmark-klima*. Hentet 18. mai 2016 fra <https://snl.no/Finnmark%2Fklima>

Strudsholm, F., & Sejrsen K. (Red.). (2003). *Kvægets ernæring og fysiologi: Bind 2 - Fodring og produktion*. Tjele: Danmarks JordbrugsForskning.

Svendsen, A. (u.d.). *Landbrukshelg Øyer 31.januar og 1.februar*. Hentet 5.mai 2016 fra <http://www.bondelaget.no/getfile.php/Bilder%20fylker/Hedmark/Dokumenter/St%C3%B4rfekj%C3%B8tt%20Asgeir%20Svendsen.pdf>

Syverud G. (2002, 21. mars). *Slakter spekalv fra trange fjøs*. Nationen. Hentet (3. februar 2016) fra <http://www.nationen.no/tunmedia/slakter-spekalv-fra-trange-fjas/>

TINE. (2015). *Logg inn produsent*. Hentet 18. mai 2016 fra <https://medlem.tine.no/minedata-kk/#/reports/statistics/annual/report?selectedId=&grouping=County&grouping=Country&timeSpan=annualStatistics&type=distribution&timeSpanYear=2015&timeSpanUnitsInPast=0&resultBlocks=annualStatistics&selectedKxAIds=k7a&selectedKxAIds=k8a> (Kreves passord for å åpne denne).

Tveit Regnskap. (u.d.). *Storfe melk. Gjennomsnittstall*. Hentet 5, mai 2016 fra <http://haugaland.nlr.no/media/ring/1222/Fagartiklar/2012/Dekningsbidrag%20produksjonar%202011.pdf>

Utdanning.no. (u.d.). *Yrkesbeskrivelse bonde*. Hentet 22.april 2016 fra <https://utdanning.no/yrker/beskrivelse/bonde>

Wadel, C. (2003). *Ledelse som et mellommenneskelig forhold*. Flekkefjord: Seek a/s

Wenstøp, F., og Seip, K., L. (2009). *Verdier og valg - verdibasert beslutningsanalyse i praksis*. Oslo: Universitetsforlaget

Willock, J., Deary, I. J., McGregor, M. M., Sutherland, A., Edward-Jones, G., Morgan, O.,...Austin, E. (1999). Farmers' attitudes, objectives, behaviors and personality traits: The Edinburgh study of decision making on farms. *Journal of Vocational Behavior*, 54, 5-36. doi: [10.1006/jvbe.1998.1642](https://doi.org/10.1006/jvbe.1998.1642)

Personlig kommunikasjon:

Kristine Fosli, prosjektleder "Økt grovfôrbasert kjøttproduksjon i Troms og Finnmark", Nortura, Målselv (epost 3. juni 2015).

Kristine Fosli, prosjektleder "Økt grovfôrbasert kjøttproduksjon i Troms og Finnmark", Nortura, Målselv (epost, 9. september 2015) .

Kristine Fosli, prosjektleder "Økt grovfôrbasert kjøttproduksjon i Troms og Finnmark", Nortura, Målselv (epost, 22. september 2015).

Kristine Fosli, prosjektleder "Økt grovfôrbasert kjøttproduksjon i Troms og Finnmark", Nortura, Målselv (epost, 2. februar 2016).

Kristine Fosli, prosjektleder "Økt grovfôrbasert kjøttproduksjon i Troms og Finnmark", Nortura, Målselv (epost, 18. april 2016).

Kristine Fosli, prosjektleder "Økt grovfôrbasert kjøttproduksjon i Troms og Finnmark", Nortura, Målselv (epost, 2. mai 2016).

Roar Haug, daglig leder/rådgiver, Finnmark Landbruksrådgiving, Alta, (Brev av 19.januar 1995, kopi sendt 2. februar 2016).

Kate Persen, leder - næringsavdelingen, FeFo, Lakselv (epost, 2. februar 2016).

Birger Theodorsen, tilførselsleder, Nortura, Målselv (epost, 26. januar 2016).

Birger Theodorsen, tilførselsleder, Nortura, Målselv (epost, 18. mai 2016).

Vedlegg 1: Tabell K7A - Fordeling av ungdyr etter alder pr. 31.desember (prosent) pr. fylke

Område	Kviger (alder i mnd)					Okeer (alder i mnd)					Kastraker (alder i mnd)				
	<6	6-12	12-18	>18	Antall	<6	6-12	12-18	>18	Antall	<6	6-12	12-18	>18	Antall
Østfold	26,1	20,0	23,1	30,7	5194	46,4	24,5	21,9	7,2	2624	2,9		55,9	41,2	34
Akershus	24,4	21,3	23,4	30,9	4301	44,3	27,4	22,0	6,2	2070	33,3	33,3			6
Hedmark	27,5	21,7	24,1	26,7	12309	47,7	26,4	22,2	3,7	6559	17,0	22,7	36,9	23,4	141
Oppland	30,6	19,2	27,0	23,2	23994	44,7	25,2	25,7	4,4	16354	20,4	19,8	42,2	17,7	481
Buskerud	31,4	17,1	28,1	23,4	4102	62,0	18,6	16,6	2,8	1992	3,9	29,4	25,5	41,2	51
Vestfold	25,1	22,8	22,7	29,4	2463	51,5	23,7	15,4	9,4	1032	5,0	22,5	47,5	25,0	40
Telemark	32,6	15,2	30,6	21,7	1773	61,3	16,8	18,8	3,1	794	9,4	18,8	46,9	25,0	32
Aust-Agder	30,0	19,1	25,1	25,8	1421	52,4	17,7	21,7	8,2	691	18,2	81,8			11
Vest-Agder	27,6	20,0	25,1	27,3	3877	41,9	25,8	24,1	8,1	2128	20,0	30,0	50,0		10
Rogaland	27,6	20,4	24,9	27,1	27749	44,2	26,4	22,1	7,4	16145	20,8	9,4	58,5	11,3	53
Hordaland	35,7	13,9	31,8	18,6	8698	61,7	16,5	18,1	3,7	4819			100,0		9
Sogn og Fjordane	41,3	11,0	35,2	12,6	12861	60,0	13,0	25,6	1,5	8229	7,1	5,7	84,3	2,9	70
Møre og Romsdal	28,9	18,4	27,2	25,6	18744	48,3	20,7	25,0	6,1	10524	24,2	30,5	31,2	14,0	285
Sør-Trøndelag	30,2	18,6	28,1	23,1	20002	46,5	22,8	25,6	5,1	12472	32,2	9,3	55,5	3,1	227
Nord-Trøndelag	26,2	22,3	24,3	27,2	26075	44,0	27,4	23,7	4,9	13853	16,4	43,3	23,9	16,4	67
Nordland	28,8	19,3	27,7	24,2	14553	40,8	24,6	28,5	6,1	10001	28,4	29,7	39,2	2,7	74
Troms	29,4	18,1	26,5	26,0	3552	45,2	25,2	22,6	7,0	1985		42,9	50,0	7,1	14
Finmark	24,5	24,6	23,2	27,7	2319	42,4	30,9	19,8	6,9	990	47,2	38,9	8,3	5,6	36
Landet	29,6	19,1	26,8	24,5	193001	47,2	23,6	24,0	5,3	113273	20,9	21,9	42,4	14,9	1641
Landet i fjor	28,8	19,3	26,6	25,3	193892	46,0	24,5	24,2	5,3	113481	28,1	19,3	36,2	16,5	1404

Tabell K8A: Fordeling av kalver (%) pr. fylke

Område	% kasting	% dødfødt i alt	% dødfødt m/ukjent kjønn	Okskalver					Kvikkalver				
				% dødfødt	% krepet	% påsatt kjøtt	Antall født	% dødfødt	% krepet	% påsatt mjølk	% påsatt kjøtt	Antall født	
Østfold	0,6	4,7	0,6	5,4	0,7	94,0	2613	2,9	0,6	95,2	1,3	2566	
Akershus	0,9	4,4	0,3	5,5	0,5	94,0	2198	2,7	0,3	94,8	2,3	2039	
Hedmark	0,9	3,9	0,4	4,1	0,6	95,3	6793	2,9	0,4	94,5	2,2	6336	
Oppland	0,7	3,5	0,4	3,6	0,5	95,9	13530	2,6	0,4	94,5	2,5	12568	
Buskerud	0,6	3,6	0,5	3,6	0,7	95,6	2145	2,5	0,2	94,2	3,1	2064	
Vestfold	0,5	4,8	0,2	5,4	0,5	94,2	1286	3,8	0,5	93,2	2,5	1229	
Telemark	0,5	3,6	0,5	3,8	0,5	95,6	965	2,4	0,7	94,1	2,8	870	
Aust-Agder	0,6	3,5	0,1	3,8	1,1	95,1	790	2,8	0,4	94,7	2,1	773	
Vest-Agder	1,0	3,8	0,6	4,5	0,6	94,9	1975	2,1	0,6	94,5	2,8	1897	
Rogaland	0,8	4,0	0,7	4,0	0,8	95,3	14441	2,8	0,6	93,8	2,9	14194	
Hordaland	0,9	3,2	0,5	3,3	0,5	96,2	5008	2,2	0,7	94,8	2,3	4713	
Sogn og Fjordane	0,6	2,9	0,3	2,8	0,6	96,6	7641	2,2	0,5	95,0	2,3	7235	
Møre og Romsdal	0,8	3,8	0,4	4,0	0,6	95,5	10712	2,8	0,3	95,1	1,8	9543	
Sør-Trøndelag	0,5	3,8	0,4	4,0	0,5	95,5	11326	2,8	0,5	95,1	1,7	10388	
Nord-Trøndelag	0,6	3,7	0,4	3,7	0,4	95,9	13531	3,0	0,3	95,1	1,6	12697	
Nordland	0,6	3,7	0,3	4,0	0,5	95,5	7789	2,8	0,3	95,1	1,9	7337	
Troms	1,0	4,4	0,2	4,9	0,6	94,5	2002	3,4	0,4	93,8	2,4	1847	
Finmark	0,6	5,6	0,2	6,8	1,1	92,1	1261	3,9	0,6	94,3	1,3	1272	
Landet	0,7	3,8	0,4	3,9	0,6	95,5	106013	2,7	0,4	94,7	2,2	99578	
Landet i før	0,8	3,7	0,4	3,9	0,6	95,5	105363	2,7	0,5	94,7	2,1	98915	

Vedlegg 2 Oversikt over slaktevekt

Anlegg	Kategori	Antall	Vekt	Snt.vekt	Snt.klasse	Snt.fett
Karasjok						
	21 All Okse	657	187 161,4	284,87	45,01	6,30
	22 Kvige	103	19 883,1	193,04	43,85	6,80
	23 All Ku	754	212 429,2	281,74	43,61	8,26
	28 Kastrat	37	8 354,1	225,79	44,19	5,95
	31 Kalv	265	16 695,7	63,00	42,79	2,62
Målselv						
	21 All Okse	3 350	996 644,7	297,51	45,34	6,15
	22 Kvige	419	92 440,3	220,62	44,99	7,24
	23 All Ku	2 793	774 465,2	277,29	43,67	7,78
	28 Kastrat	57	14 819,7	259,99	44,81	6,35
	31 Kalv	161	13 664,7	84,87	43,19	3,02
Førde						
	21 All Okse	8 901	2 609 151,8	293,13	45,28	6,57
	22 Kvige	1 229	264 956,0	215,59	44,04	7,55
	23 All Ku	7 195	1 917 033,6	266,44	43,20	7,52
	28 Kastrat	158	43 331,1	274,25	44,56	7,79
	31 Kalv	1 903	244 261,5	128,36	44,85	4,93
		1 450	er spes.kalv			
Otta						
	21 All Okse	7 617	2 346 568,2	308,07	45,55	6,42
	22 Kvige	1 075	245 499,6	228,37	45,18	7,34
	23 All Ku	6 125	1 677 973,0	273,95	43,61	7,32
	28 Kastrat	345	96 915,0	280,91	44,92	6,62
	31 Kalv	349	39 384,2	112,85	43,85	3,74
		154	er kalv spes.			
Bjerka						
	21 All Okse	7 034	2 183 085,7	310,36	45,71	6,36
	21 Kvige	1	193,1	193,10	45,00	8,00
	22 Kvige	975	222 474,7	228,18	45,01	7,77
	23 All Ku	5 064	1 381 961,9	272,90	43,57	7,59
	28 Kastrat	74	18 175,1	245,61	44,24	6,09
	31 Kalv	63	6 815,2	108,18	43,94	3,63

Vedlegg 3: Kurs og møter

Kurs og møter for storfe i regi av prosjektet "Økt grovforbasert kjøttproduksjon i Troms og Finnmark".

- Møter og kurs, samarbeid mellom TINE, Nortura og Felleskjøpet.
- Nortura holdt lavterskelmøter på kalv, de ble gjennomført i Karasjok, Kautokeino og Porsanger i uke 43-44 i 2015.
- TINE holdt kurset "Gokalven", høsten 2015/våren 2016.
- Felleskjøpet holdt kurs i Undyrsignal, april/mai 2016.
- Møter med temaet "Kalven som ressurs", høsten 2015/våren 2016 .
- Kurs om fôring av storfe, 2015.
- "Storfedag" med flere temaer, høsten 2015.
- Storferådgivere i Nortura har hatt enkeltoppfølging av produsenter som en del av prosjektet.
- Storferådgivere i Nortura har hatt oppfølging av personer som ønsker å starte med kjøttproduksjon.

(Kristine Fosli, epost, 9. september 2015 og 2. mai 2016)

Vedlegg 4 Brev til gårdsbrukerne

Forespørsel om å delta på et intervju i forbindelse med bacheloroppgave

Bakgrunn og hensikt

Vi er to studenter som tar bachelorgradsstudiet *Husdyrfag - velferd og produksjon* ved Nord Universitet (tidligere Høgskolen i Nord-Trøndelag). Vi holder nå på med vår avsluttende bacheloroppgave, og i lys av den nasjonale målsetningen om økt produksjon av storfekjøtt har vi valgt å se nærmere på mulighet for økt storfekjøttproduksjon i Finnmark.

Vi er veldig glad for at vi har fått mulighet til å henge oss på prosjektet «*Økt grovforbasert kjøttproduksjon i Troms og Finnmark*» som er igangsatt av Nortura. Vi tror dog det er bøndene som driver med storfe i Finnmark som sitter inne med best kunnskap om vårt tema. Vi ønsker derfor å intervjuer en del bønder og løfte fram denne kunnskapen i vår oppgave.

Hva det innebærer?

Vi ønsker å intervjuer deg i form av en uformell samtale der vi snakker om dine erfaringer som storfebonde i Finnmark. Intervjuet vil foregå på et sted som er praktisk for deg, enten hjemme hos deg eller et annet sted vi blir enige om. Intervjuene gjennomføres i uke 13, og vil trolig vare mellom en og to timer. Intervjuet vil ta utgangspunkt i åpne spørsmål knyttet til deg, driften av gården og næringen. Det er kun oss to som intervjuer deg som vil ha tilgang til opplysninger som gis, og alle vi intervjuer vil være anonyme i oppgaven. I tillegg til intervjuene vil vi innhente informasjon fra rådgivningsapparatet og storfenæringen (f.eks. Nortura og storfekjøttkontrollen).

Hva skjer med informasjonen om deg?

Formålet med intervjuet er å få økt forståelse for situasjonen bøndene i Finnmarks er i. På bakgrunn av intervjuene ønsker vi å gjøre rede for muligheten for økt storfekjøttproduksjon

i Finnmark. Alle opplysninger du deler med oss vil bli behandlet konfidensielt og anonymisert.

Bacheloroppgave skal avsluttes innen juni 2016 og alt materialet vil slettes når oppgaven er avsluttet og godkjent.

Frivillig deltakelse

Det er frivillig å delta. Så lenge studien pågår, kan du når som helst trekke tilbake samtykke uten å oppgi grunn. Alt materiale fra deg vil da bli slettet.

Vi håper at du ønsker å dele noen av dine erfaringer med oss ved å delta i denne studien.

Kan vi gjøre en avtale for XXXdag den XX. Mars kl.XX?

Vi vil ringe deg før påske for å bekrefte at tidspunktet passer. Har du spørsmål om prosjektet kan du ta kontakt med oss på telefon eller sende oss en e-post.

Med vennlig hilsen

Astrid Staurvik

Tlf: XX XX XX XX

e-post: Astrid.H.Staurvik@student.hint.no

Beth Theres Voster Danker

Tlf: XX XX XX XX

e-post: Beth.T.Danker@student.hint.no

Vedlegg 5 - samtykkeerklæring

Samtykkeerklæring

Jeg har mottatt informasjon om Astrid Staurvik og Beth Theres Voster Danker sitt bachelorprosjekt og gir mitt samtykke til å bli intervjuet.

Sted og dato

Signatur

7) **Driver du med hobbyer eller fritidsaktiviteter utenom gården?**

8) **Hva tror du folk flest mener om «økt grovforbasert kjøttproduksjon i Troms og Finnmark?»**

Rammebetingelser

Grovfôr og drivstoff

9) **Eier du jorda du driver?**

10) **Kan du fortelle litt om avstanden mellom jordstykkene?**

11) **Kan du si litt om drivstofforbruket ditt?**

12) **Hva er din erfaring med leiekontrakter på jord?**

13) **Kan du fortelle litt om hvem som vedlikeholder leie jorda?**

14) **Hvor mange slåtter får du vanligvis?**

15) **Kjøper du grovfôr?**

Avstander

16) **Hvordan vil du beskrive avstandene i Finnmark?**

17) **Er det noe som er spesielt vanskelig mht. avstander?**

Fjøs

18) **Kan du fortelle om driftsbygningen(e) du bruker?**

19) **Er det noe du synes går spesielt bra?**

20) **Er det noe du opplever som spesielt vanskelig?**

21) **Er det noe du ønsker du hadde gjort, eller ønsker å gjøre, annerledes?**

Lønnsomhet, støtteordninger, annet lønnet arbeid

- 22) **Hvordan vil du beskrive lønnsomheten i produksjonen din?**
- 23) **Har du noen gang vurdert å øke lønnsomheten på gården?**
- 24) **Kan du si noe om ca. hvor stor andel av inntekten som er lønnet arbeid utenfor fjøset?**
- 25) **Hva mener du om støtteordninger i melkeproduksjon?**

Oppdrett

- 26) **Kan du fortelle litt om kjøp/salg av kalver i Finnmark?**
- 27) **Hvordan tror du bønder flest opplever lønnsomheten i å slakte kalv kontra å selge kalv?**
- 28) **Noen mener at det slaktes forholdsvis flere spekalver i Finnmark sammenlignet med andre fylker, hva synes du om en slik uttalelse?**

Faglig påfyll og rådgivningsapparatet

- 29) **Hvordan forholder du deg til å være medlem i fagorganisasjoner?**
- 30) **Har du kontakt med andre (storfe)bønder i fylket?**
- 31) **Hvordan tror du bøndene i Finnmark opplever mulighetene til å delta på kurs og lignende?**
- 32) **På hvilken måte får du informasjon om nytt fagstoff?**
- 33) **Hvordan tror du de andre i nærige opplever rådgivningsapparatet?**

Motivasjon, mål, kultur og beslutninger

- 34) **Kan du fortelle litt om hva du syns er best med å være gårdbruker?**
- 35) **Kan du fortelle litt om målsettinga di for drifta?**
- 36) **Kan du si noe om hva eller hvem som påvirker deg mest i forhold til driften på gården?**

- 37) **Kan du beskrive hva du vurderer når du skal velge om en kalv skal føres opp/selges eller slaktes?**
- 38) **Hvordan tror du de andre i næringen opplever at det er satt en nasjonale målsettinger om økt kjøttproduksjon?**

Bakgrunn for prosjektet (ekspertgruppa)

- 39) **I 2013 ble det nedsatt en ekspertgruppe for å gi råd om hvordan Norge skal få opp produksjonen av storfekjøtt. Denne gruppen mener at økonomien innen produksjonen må løftes betydelig, hva synes du om en slik uttalelse?**
- 40) **Den samme ekspertgruppen mener at man må øke slaktevekta og at flere kalver må føres opp til kjøttproduksjon. Hvilke tanker gjør du deg om dette?**
- 41) **«Hvordan tror du de andre i næringen vil oppleve et eget kalvetilskudd i melkeproduksjonen?»**
- 42) **Sett at det var du som skulle lage en strategi for økt kjøttproduksjon i Finnmark, hvordan ville du gjort det?**
- 43) **Er det noe vi burde spørre andre storfebønder i Finnmark om?**

44) **Har du opplevd noen av spørsmålene som ubehagelige?**

Avslutning

Har du noen spørsmål eller kommentarer til noe du føler du ikke har fått fram i løpet av intervjuet?

Er det greit at vi tar kontakt på telefon om vi har behov for å be om en avklaring på noe du har sagt eller ment?

Tusen takk for at du tok deg tid til å delta i dette intervjuet!

Vedlegg 7 - gårdbruker A

UTFYLLENDE UTDRAK FRA INTERVJU PÅ GÅRDSBRUK A

Hvorfor slaktes spekalven i Finnmark?

På spørsmål om det slaktes mer spekalv i Finnmark sammenliknet med andre fylker svarer gårdbrukeren: «...Det er jo dumt. Det syns jeg.». Gårdbruker A konstaterte at kalver var det nok av, det var bare å kjøre og hente - for oksekalver ville ingen ha. Han fortalte at for mange gårdbrukere var det om å gjøre å få ut oksekalven fortrest mulig da den bare var i veien og de ikke hadde plass. Han fortalte også at noen gårdbrukere meddelte at de bare tok hammeren når det kom en oksekalv, mens andre igjen gråt når slaktebilen hentet spekalvene. Man får mye mer for en kalv som livdyr enn som slakt, spesielt etter at puljetillegget ble fjernet, opplyste gårdbruker A. Han mente også at det var galskap å slakte kalver på 50 kilo.

Han reflekterte over at man kanskje har fått litt for godt betalt for melk i Finnmark. Da det stort sett har vært mest lønnsomt å drive med melk, har mange brukt plassen i fjøset til melkeproduksjon. Imidlertid vil det nok ikke nytte å senke melkeprisen heller, fastslo han. Gårdbruker A ville ikke slutte med kjøttproduksjon, men sa samtidig at det var høyere dekningsbidrag på 20 melkekyr enn på 40 okser. Dette mente han også var grunnen til at det ikke var så mye kjøttproduksjon i Finnmark, og at det ikke var noen som ville starte opp. Det kostet så mye å bygge, og det var såpass usikkert om man klarte å betale for det kun med okser.

Gårdbruker A fortalte at noen prøver jo å føre opp sine egne oksekalver, "men det er jo jævla dumt når de ikke får lov til det". Og utdypet med at noen av de som bygger melkefjøs i Finnmark ønsker å bygge med plass til å føre opp egne okser, men at de ikke får lov av Innovasjon Norge – fordi huset blir så dyrt. Hvem skal ta ansvaret? spurte han.

Hvilke andre årsaker kan ligge til grunn for valget om å føre opp eller la være å føre opp spekalven?

Videre nevnte han at han hadde vurdert om å leie bort melkekvoten og å legge spalter i bås fjøset kunne vært en billig løsning, men han var redd at det ikke ville vært lønnsomt nok. Han fortalte også at rådgivere har påvirkningskraft. Selv stoppet han opp etter at en rådgiver i

Nortura hadde kommet med kommentarer om at "det ikke var helt lurt" da han luftet tanken om å legge om til kun kjøttproduksjon.

Gårdbruker A har ikke prøvd å regne på drivstoffutgiftene selv, avstandene i Finnmark er jo store. Han fortalte at det koster noen hundre kroner å få en kalv levert gjennom Nortura, men at man jo får plass til mange kalver når man kjører lastebil selv.

Gårdbruker A ønsket også å sikre seg med hensyn til dyrket mark. For å være mindre avhengig av private leieforhold, dyrket han derfor opp arealene fra FeFo hvor han hadde langsiktige festekontrakter. Til tross for at han leide tilleggsjord fra syv til åtte andre landbrukseiendommer, hadde han kun én leiekontrakt. Han meddelte at det var vanskelig å ta opp leiekontrakter både med eierne og kommunen, men at han ønsket sikkerheten skriftlige leieavtaler gav. Han fortalte at han får 1. slått, men tenker å prøve ut om han kan få 2. Han utfører kun det mest nødvendige vedlikehold av leid jord. Det er nødvendig å ha leiekontrakt dersom det skal grøftes og det skal foretas en ny såing.

Det som påvirker han ved beslutninger, er hva naboen og andre gårdbrukere kan fortelle og at han lærer av deres erfaringer, men også rådgivningsapparatet sine innspill har noe å si.

Hvilke muligheter er det for økt kjøttproduksjon?

Gårdbruker A mente det var viktig å få føret opp kalvene da de er en ressurs som bare forsvinner. Han visste ikke hvordan man skulle gå fram, men han trodde ikke det nyttet å bare holde noen kurs. Han informerte samtidig om at det var i Vest-Finnmark og i Midt-Finnmark det var mest landbruksarealer tilgjengelig.

Gårdbruker A savnet flere besøk fra rådgivere og den personlige relasjonen dette gav. Når han ble spurt om hvordan rådgivningsapparatet opplevdes, svarte han: «Det blir jo dårligere og dårligere føler jeg nesten». Det er blitt mer profit, mer spesialisert, og kanskje mindre tilgjengelig, forklarte han videre. Han sa det kanskje kunne vært en idé å ha en rådgiver som reiste rundt og hadde personlig kontakt med gårdbrukerne, for så å sette dem i kontakt med spesialistene og selge inn tjenestene deres. Det kunne kanskje vært et samarbeid mellom TINE og Nortura, med en halv stilling hos hver? Nå koster det noen hundre kroner bare å ringe fortalte han.

Gårdbruker A mente at det er vanskelig å starte med kjøttproduksjon. Han hevdet at han ikke hadde kunnet starte opp med kjøttproduksjon uten at han hadde hatt melkeproduksjon eller en veldig godt betalt jobb ved siden av. Om man skulle øke kjøttproduksjonen i Finnmark så måtte det mer hjelpemidler til, og lønnsomheten må økes, mente gårdbrukeren.

Betalingsutsettelsen man får gjennom Nortura ved kjøp av livdyr, er ingen billig løsning etter hans mening. Renten er høy, men det er heller ikke lett å få lån i banken til oppføring av oksekalver. Gårdbrukeren trodde at tilskudd kunne vært en løsning; for eksempel tilskudd på renten, men tilføyde at tilskuddene måtte vært slik at de ikke kunne utnyttes. Han trodde også at det måtte noe inn for nybygg, kanskje en høyere sats, fra Innovasjon Norge. Det hadde vært hans plan om han skulle legge opp en strategi for økt kjøttproduksjon i Finnmark. Samtidig poengterte han at man må tenke på hvilke ressurser man har rundt seg, det er det som er det viktigste.

Vedlegg 8 – gårdbruker B

UTFYLLENDE UTDRAK FRA INTERVJU GÅRDBRUK B

Hvorfor slaktes spekalven i Finnmark?

Mange som har bygd til melk, opplyste denne gårdbrukeren, og har ikke plass til oksekalver. Det var ensidig satsing på melkeproduksjon og derav overskudd av oksekalver i Finnmark. Men dette mente de kunne komme til å endre seg nå i og med at flere hadde begynt å bruke kjønnseparert sæd for å få flere kvigekalver. Dermed ville oksekalve overskuddet naturlig bli redusert i fremtiden. De mente at overskuddet av oksekalver ikke var så dramatisk, men sa samtidig at det jo var tragisk at det ble slaktet spekalv.

Videre forklarte de at man hadde fått bedre økonomi i melkeproduksjon, men at det likevel ikke var nok til å gjøre utbygginger slik at man ville få plass til oksekalvene. Og siden det var så få som kjøpte oksekalver, ble de enten slaktet eller sendt til Troms og Nordland - hvor de så verdien i å føre dem opp til tross for lavere distriktstilskudd. Noe som igjen fikk konsekvenser for slakteriet i Karasjok, og gav mindre tilgang på råstoff (dyr) og lavere lønnsomhet.

De fortalte også at det var konflikt mellom de forskjellige rådgivningstjenestene og mente at dette kunne komme til å påvirke gårdbrukerne i Finnmark. TINE og Nortura hadde hver sine rådgivere på bygg, sa de. Og at TINE hadde tradisjon for å snakke ned okser ved å si at man kunne kutte bygge kostnadene ved å kutte ut plass til okser. Mens Nortura gjerne anbefalte at man bygget med plass til fullt påsett.

Det ville vært en kjempegevinst for melkebøndene å føre opp kalvene, forutsatt at de hadde plass og fôr til kalven. Problemet var som regel er at kalveavdelingen ikke var stor nok til både kvige- og oksekalvene, og da var det kvigene til eget påsett som ble prioritert, forklarte de.

Hvilke andre årsaker kan ligge til grunn for valget om å fôre opp eller la være å fôre opp spekalven?

De opplyste at de var eiere av 50 % av jorden de drev. Men denne bestod ofte av smålapper. Det ble derfor mye kjøring i mellom. Avstander representerte en kostnad, spesielt når man måtte kjøpe 30 % av grovfôret. De nevnte at det var mye tilgjengelig jord, men at de ikke hadde kapasitet til å dyrke og stelle mer enn de alt gjorde i dag. De vedgikk at de helt klart fikk bedre fôr og dermed også bedre økonomi om jorda ble stelt godt, men at først måtte det prioriteres å stelle egen jord før leiejorden. Det var et uomtvistelig faktum, sa de, at Finnmark var mer enn dobbelt så stort som Troms. Dermed ble det tilsvarende større avstander der. Og avstander betydde veldig mye økonomisk for driften, men det fantes ikke god dokumentasjon på det. Distriktstilskuddene (frakt-tilskudd) skulle kompensere noe av disse merkostnadene (kraftfôr og dyr inn til slakteri), men det omfattet ikke kostnadene til frakt av eksempelvis kjøp av utstyr. Ved kjøp av redskaper, kunne de fortelle, bestod halve prisen av frakt til Finnmark. Og utstyr måtte være en absolutt nødvendighet da det ikke var et alternativ å dele utstyret med andre med en så kort sesong som fra slutten av mai til slutten av august/begynnelsen av september. Nærmeste nabo var også 30 km unna. Dermed ble det også av den grunn uaktuelt å dele utstyr med andre.

Det nye kravet om transportbevis for å transportere dyr mer enn 50 km, ville også bli en utfordring i Finnmark. Det var kun 3 av 10 faste gårder de kjøper kalver fra, som er innenfor en slik radius. Man ville riktig nok kunne benytte seg av at Nortura transporterte kalvene. Dette kunne gi besparelser med tanke på tid, men det kunne komme til å bli kostbart på grunn av avstandene, og at transportkostnadene i nord i seg selv var høyere enn i sør. Gårdbrukerne fortalte også at økonomi hadde utrolig mye å si, og at man da er var prisgitt de ytre rammevilkårene.

Mange hadde ikke kompetanse til å utarbeide reparasjoner på utstyr lengre. Man måtte da få dette gjort som service fra en tilreisende. Dette må de selv dekke, bare kjørerregningen kunne komme på 15-20.000 kroner. I tillegg kom prisen på både deler og service. Hele denne regningen måtte bonden påregne å selv dekke. Dersom andre gårdbrukere derimot samtidig hadde behov for service, kunne man fordele kostandene mellom seg.

Gårdbrukerne fortalte at nettverk var veldig viktig for egen drift, spesielt nå som det var blitt færre bønder og de var mer spredd. Nettverk var viktig for å oppdage at man ikke var så alene om ting, om å plages. Alt ble så mye lettere når man for eksempel hadde vært på møte i bondelaget, truffet kollegaer, og fått litt perspektiv.

Mange av kavlene gårdbrukerne hentet, kom fra melkebruk. De mente kalvene helst burde være mer enn 3-4 uker gamle, men sa at noen ganger måtte de hente yngre kalver enn det, rett og slett fordi det ikke var plass til dem hos melkebonden. En av dem påpekte også at det ikke var gjort forskning på optimalt tidspunkt å hente kalven på. Han mente det da var feil av rådgivningsapparatet å anbefale noe som ikke er dokumentert. Gårdbrukerne mente videre at rådgivning burde gis på godt dokumentert grunnlag, ikke synsing. Det var stellet av kalven som er avgjørende, ikke hvor den ble stelt, og at det er var bedre for kalven å bli hentet tidlig til en plass den ville få godt stell.

Hvilke muligheter er det for økt kjøttproduksjon?

Gårdbrukerne mente det var kapasitet til å produsere mer storefekjøtt i Finnmark ettersom det var mye areal ledig. I Finnmark ble det økt med melk, samtidig som kjøttproduksjon hadde gått ned med 18% fra 2009-2014. De sa at er det var så mye mer kapitalkrevende å starte opp med kjøttproduksjon på storfe enn sau, at terskelen var en del høyere. Man måtte ha 60-70 slakt for at det skulle gi et årsverk. Hvis man ikke hadde noe utstyr fra før, og i beste fall bare trengte å bygge om på et fjøs, så måtte man likevel i tillegg fylle opp med kalver og føre dem i 15 måneder (kanskje opp til 18 mnd.) uten at det i den perioden ville komme inn et øre. Det gikk minst 2 år før man fikk hodet over vann, kanskje hele 3-4 år. Og det er først etter at man har kommet inn i rullering at man vil kunne begynne å senke skuldrene litt. De trodde at en feil mange gjorde når de startet med kjøttproduksjon, var at de kjøpte spekalver. Man måtte kjøpe inn dyr på 4-6 mnd. for raskere å komme inn i rullering og slik korte ned tiden fra oppstart til du begynte å få inn penger. Selv hevdet de at de hadde hatt utfordringer med likviditet, og gjerne ikke kommet i rullering om det ikke hadde vært for betalingsutsettelsen de fikk ved å benytte Norturas livdyrformidling fordi kjøttproduksjon er en så utrolig kapitalkrevende produksjon. Dette skjedde dem til tross for at de hadde inntekter fra melkekyr. De fortalte også at det var dyrere å bruke livdyrordningen

enn å kjøpe kalver privat, men at når man kom i rullering, så kunne kan man oppnå god likviditet i systemet.

Gårdbrukerne sa det var knalltøft å få det til å gå rundt da de startet opp med kjøttproduksjon. De mente at hvis du ikke hadde en sikker inntekt ved siden av eller masse penger i banken, så ville det ikke gå hvis du skulle begynne å føre opp mange kalver fra de var små av. De fortalte videre at de måtte levere de første puljene før dyrene var slaktemodne for å få kroner inn på konto, og at melkeinntekt og lønn utenom gården var viktig i oppstartfasen for å ha noe å leve av.

En strategi for å få til økt kjøttproduksjon i Finnmark ville være å fokusere på starthjelp, da det er der skoen trykker. Kunnskap om hva som gir resultater, hvor det er lurt å investere i, ville de også hatt fokusert på, da «man kan spare seg til fant også», som de uttrykte det. Starthjelpen kunne være oppstarttilskudd eller investeringstilskudd, men da ikke bare til driftsbygning, også til en overlevelses-pakke slik at man kan klare seg de første 3 årene. I Finnmark er det vanskelig å få pantegrunnlag, så for eksempel rentefri driftskreditt slik at man har råd til å føre oksene skikkelig de første månedene, var et forslag de kom med. Klarer man seg gjennom de 3 første kapitalkrevende årene, så ville det gå, mente de, men uten distriktdifferensiering hadde det ikke gått med landbruk i Nord-Norge. Dersom det hadde vært bedre, økonomisk forutsetninger, ville det klart blitt produsert mer kjøtt. Importen av storfekjøtt hang sammen med 10.000-liters kua, noe som ville ødelegge kjøttproduksjonen. Dette fordi den på sikt vil legge ned norsk landbruk fordi vi ville få for få mordyr og derav færre dyr til kjøttproduksjon.

Et forslag var for eksempel at man fikk 5% eller 10 % mer tilskudd om man bygget for fullt påsett. Og at om man solgte oksekalvene eller bygget om til melkeku etterpå, så måtte man betale tilbake pengene. Videre måtte det et samarbeid til her fordi det var melkeprodusentene som stod for volumet i kjøttproduksjonen.

Selv hadde de under planlegging å bygge ut driftsbygningen for oksene. De ville da få plass til 45 okser ekstra.

Vedlegg 9 – gårdbruker C

UTFYLLENDE UTDRAK FRA INTERVJU PÅ GÅRDBRUK C

Hvorfor slaktes spekalven i Finnmark?

Gårdbrukerne fortalte at mesteparten av oksekalvene i Finnmark ble slakta nesten nyfødd. Det var også kalver som ble slått i hjel rett bak fjøset, sa de. Det opplevde de som trasi, og det er bortkastet ressurser. De trodde at dette var spesielt for Finnmark, at det var så få som ville ta vare på oksekalvene. De mente at gårdbrukere ikke hadde plass til oksekalven. Selv hadde de derfor stor pågang fra andre gårdbrukere som ville selge dem oksekalver spredt gjennom hele året. De opplyste at de ikke hadde plass til å hente alle kalvene de fikk tilbud om.

Gjeld og store kostnader kunne ha betydning for økonomien innen kjøttproduksjon. Gårdbrukerne fortalte også at når slaktevekta på oksene ikke nådde helt opp på målvekten fordi økonomien ble for stram, så fikk man dobbel straff med at ved at man måtte slakte lettere dyr, og da til en lavere kg-pris. Økonomien kunne være en utfordring - det å få hele sirkelen til å gå rundt ettersom det kunne være langt mellom utbetalingene. Det var ikke realistisk å vente til kalvene var avvendt slik Nortura mente var lønnsomt. De måtte derfor hente spekalver.

Hvilke andre årsaker kan ligge til grunn for valget om å føre opp eller la være å føre opp spekalven?

Gårdbrukerne sa vi har «bra avstander», men la til at «nå har vi bosatt oss her, og tatt det med i betraktningen». Eller så mente de at de var heldigstilt, de hadde innenfor noen mil, både veterinær og mulighet til å kjøpe deler hvis noe røk.

Hvilke muligheter er det for økt kjøttproduksjon?

Gårdbrukerne sa man måtte tilpasse driften til produksjonsformer der det var mest å hente økonomisk. De fortalte at det var høyere tilskudd på ammeku enn på melkeku, og at moralsk støtte fra rådgivere fra Nortura gjorde godt og at de var fornøyde med rådgivningsapparatet.

De hadde tilbud om å ringe når de måtte ønske, men at de kanskje ikke hadde vært flinke nok til å benytte seg av dette tilbudet.

Gårdbrukerne mente det var mye rart som kunne ha påvirkning, for eksempel når man snakket med andre ved henting av kalver. Politikken har satset på at det kun skal produseres melk, men kanskje det kunne endres på sikt? Nå var det mange, unge bønder som hadde gått inn med alt de hadde i tillegg til lån for å spesialisere seg på melk, fortalte de. Og da var det ikke lett å bygge om på fjøset for kjøttproduksjon. Det var flere som gledet seg over at de nå tok unna spekalvene, og synes det var trist at spekalven ikke ble tatt vare på. De sa videre at det hadde gått rett vei med kjøttprisene og tilskuddene. Men de mente det burde satses mer på og å markedsføre lokalmat og lokale slakteri. Men de innså også at det kunne være en utfordring når de bodde i et tynt befolket område.

Vedlegg 10 – gårdbruker D

UTFYLLENDE UTDRAK FRA INTERVJU PÅ GÅRDSBRUK D

Hvorfor slaktes spekalven i Finnmark?

Gårdbruker D fortalte at han satset på melkeproduksjon fordi det var ti ganger mer lønnsomt enn å drive med kjøttproduksjon. Og det er lønnsomheten som råder, fastslo han. Han trodde dekningsbidraget på ei melkeku var ca. kr. 50-60 000, mens det var ca. kr. 5-8000 på en fremfôret oksekalv. Dersom det hadde vært mer lønnsomt, hadde han selvfølgelig fôret opp flere okser, hevdet han.

Gårdbruker D mente det var umoralsk å slakte spekalver og han har derfor fôret opp eller solgt oksekalvene. Plassbegrensning i fjøset var hovedårsaken til at han solgte dem. Når oksekalvene blir kjønnsmodne, kan de ikke holdes sammen med kvigekalvene lenger. Gårdbruker D har opplevd at gårdbrukerne han har solgt kalver til, har fullt fjøs og dermed ikke kan ta imot flere. Det burde vært et samfunnsansvar å fôre opp oksekalvene uttrykte han. For å redusere antall oksekalver, har gårdbruker D tatt i bruk kjønnsseparert sæd.

Hvilke andre årsaker kan ligge til grunn for valget om å fôre opp eller la være å fôre opp spekalven?

Gårdbruker D opplyste at han eier 70% av jorda han driver og at avstandene til jorden ikke var et problem. Jordstykket som var lengst unna, lå 7 mil fra gården. Mens for andre i hans nærområde, kunne det være et hinder for å starte opp med kjøttproduksjon på grunn av at det var kamp om jordstykkene. Han selv fikk 1 ¼ slåtter per sesong.

Han fortalte videre at han stadig deltok på møter og kurs, og at bøndene var flinke å bruke hverandre til faglige diskusjoner og til å finne gode løsninger for driften. Andres erfaringer kunne benyttes i forhold til de beslutninger som måtte tas. Han selv benytter i liten grad TINE, sa han, fordi rådgiveren er omkring 20 mil unna. Han har dermed mistet det nære forholdet til rådgiveren. Han lurte på hva som skjer med rådgivningsapparatet, da det virket på han som at det var i ferd med å bygges ned i Finnmark. Nortura hadde han ikke hørt noe fra. TINE ville at de skulle produsere melk, mens Nortura ville at de skulle øke kjøttproduksjonen.

Hvilke muligheter er det for økt kjøttproduksjon?

Han mente at det var vanskelig å øke kjøttproduksjonen i Finnmark bla fordi Innovasjon Norge ikke tildelte midler til bygging av oksefjøs. Sammenliknet med resten av landet var det mye dyrere å bygge Finnmark, selv med tilskudd fra Innovasjon Norge, hevdet han. Den nasjonale målsettingen påvirket ikke noen til å produsere kjøtt, mente han, det som ville påvirket kjøttproduksjonen, var økt pris for kjøttet. Videre måtte lønnsomheten ved å bruke mer grovfôr økes, men samtidig satt klimaet i nord en begrensning for det, påpekte han. Hans strategi for å øke kjøttproduksjonen, ville være at melk- og kjøttproduksjonen fikk den samme soneinndelingen og at produktene ble like lønnsomme å produsere. Alt dreide seg om økonomi, avsluttet han.

VEDLEGG 11 – gårdbruker E

UTFYLLENDE UTDRAK FRA INTERVJU GÅRDBRUK E

Hvorfor slaktes spekalven i Finnmark?

Gårdbrukeren sa at det i Finnmark var et problem at melkeprodusenter ikke hadde plass til oksekalvene fordi plassen ble prioritert til kvigekalvene. Dermed måtte kalvene kjøpes når de var ca. en uke, i noen tilfeller tidligere. Ved konsentrert kalving kunne han ha behov for å hente spekalver daglig. Dersom de ikke ble hentet, ble de slaktet. Oksekalver ble av melkeprodusenter ansett som et avfallsprodukt, sa han, og det var mest lønnsomt for dem å få kalven «raskest mulig ut av døren». Kalvene ble hentet så fremt det var plass i hans driftsbygning. Men rådgivere presenterte det som en «sannhet» at kalven burde være avvent før de ble fraktet til andre driftsbygninger. Han fryktet at slike «sannheter» skulle føre til at Mattilsynet innførte regler som nedla forbud mot å kjøpe spekalver, noe som ville ført til at grunnlaget for hans produksjon nærmest falt bort. Dersom han skulle bli nødd til å kjøpe, både spekalver og avvente kalver, ville det bli en «kvasiløsning» og samtidig for kostbart til å være drivverdig. Han sa han kjente en kjøttprodusent som baserte seg på innkjøp av avvente kalver. Denne produsenten hadde forsøkt å få støtte og hjelp fra rådgivere og banker uten hell, og gikk dermed konkurs før det hadde gått to år. Oppstartfasen er på 2 ½ år og oppleves som «økonomisk sirup». Den er ikke inntektsbringende i det hele tatt og bonden trenger dermed all den hjelp han kan få i denne perioden. En avvent kalv koster mellom 3-6000 kroner mot 850-1300 kroner for spekalven.

Denne bonden mente det var liten fortjeneste i kjøttproduksjon, men sa han likevel var fornøyd når driften gikk rundt. Han sa videre at det krevdes forsiktighet og planlegging to år i forveien før investeringer ble tatt. Han opplyste at han fikk betalt mellom 18-25.000 kroner for en slaktemoden okse. Av dette beløpet ble kostander til fôr, reparasjoner av traktor osv trukket i fra. De som drev med både melk- og kjøttproduksjon, sa han, var i en bedre økonomisk situasjon enn rene kjøttprodusenter, da de hadde inntekter fra melkeproduksjon som kunne dekke opp kostander i kjøttproduksjonen. Det var hele tiden ulike vurderinger og beslutninger som måtte tas for å prøve å forbedre resultatet. Tilskuddene var uforutsigbare, mente han videre, med at de var politisk avhengige og preget investeringer.

Hvilke andre årsaker kan ligge til grunn for valget om å føre opp eller la være å føre opp spekalven?

Det som påvirket han mest i driften, var å få gode ideer. Disse kunne komme fra han selv eller fra møter, kurs og andre gårdbrukere. Trivsel og motivasjon var også viktig i denne sammenheng.

Gårdbrukeren trodde at prosjektet om økt kjøttproduksjon handlet om å øke grovfôrandelen i framfôringen av oksene, men var skuffet over å ha innsett at det egentlig handlet om å få flere kjøttprodusenter i fylket, uten å utnytte grovfôret bedre.

Han opplyste at han var eier ca. 40% av jordstykkene han drev. Disse var fordelt på mange områder. Jordstykkene som ble leid var uten kontrakt fordi eierne ikke ønsker å ha kontrakt. Gårdbrukeren hadde opplevd at andre plutselig hadde overtatt leiejorda hans, og han fryktet at det skulle skje igjen. Av den grunn leide han flere jordstykker enn strengt tatt nødvendig. Av samme grunn ble vedlikeholdet av de leide jordstykkene fraværende. Det jordstykket som var lengst unna, lå oppmot 15 km fra gården. Dersom jordstykkene hadde vært i nærheten, ville drivstoffutgiftene vært på det halve. Han sa han tok en slått, mens naboer tok to. Avstandene i Finnmark var store, og det ble raskt 20-30 mil å kjøre for å utføre nødvendige oppgaver, eksempelvis å hente spekalv. Dette opplevde han likevel kun som et problem i dårlig vær. Det krevdes dermed at man var flink til å planlegge driften. Rådgivningsapparatet var under sentralisering og det var derfor sjelden gårdbrukeren møtte noen derfra, men han sa han hadde kontakt med dem på andre måter. Han opplyste videre at han deltok på kurs og møter, og at han fikk faglig utbytte av dette. Han sa han også var medlem i en fagorganisasjon foruten at han hadde kontakt med andre gårdbrukere og at han opplevde det som både nyttig og lærerikt.

Hvilke muligheter er det for økt kjøttproduksjon?

Bonden mente det var bortimot 350 spekalver som ble slaktet hvert år i Finnmark. Men nå som flere hadde tatt i bruk kjønnsseparert sæd, trodde han dette raskt ville endre seg. Dermed ville det ikke være behov for mange flere kjøttprodusenter slik det lenge hadde sett ut. Den nasjonale målsettingen om økt kjøttproduksjon kunne virke motiverende for noen, men han trodde ikke det ville bli noen revolusjon. Det ville uansett være behov for å øke lønnsomheten for å få økt kjøttproduksjonen, sa han. Dette kunne ha kommet i form av tilskudd for at flere skulle velge å føre opp oksekalven og for å øke slakteveken på denne. Han sa videre at han

fryktet at eget kalvetilskudd til melkeprodusentene kunne virke hemmende for å starte med innkjøpt kalv, men at han samtidig trodde at alle melkeprodusentene etter en tid ville se at det ikke lønnet seg å føre opp oksekalven, og dermed kun produserer melk igjen. En strategi for å øke produksjonen, kunne vært villighet fra banker, Nortura og Felleskjøpet, gjennom kreditt og økonomisk støtte i den kritiske perioden fram til 2 ½ års drift. Det var en økonomisk veldig krevende periode, og dette måtte derfor tas med i betraktningen ved denne type produksjon.

Vedlegg 12 – gårdbruker F

UTFYLLENDE UTDRAK FRA INTERVJU PÅ GÅRDBRUK F

Hvorfor slaktes spekalven i Finnmark?

Gårdbrukeren valgte i startfasen å fôre opp noen oksekalver for å skaffe kapital til innkjøp av kviger. Nå blir alle oksekalvene solgt. Han opplyste videre at han skulle ha drevet med kjøttproduksjon også og trodde at andre gårdbrukere kunne ønsket det samme, men at det ikke var økonomisk forsvarlig; - og det var lønnsomheten som avgjorde. Videre sa han at det ikke var mulig å få finansiert nybygg til okseoppdrett. Melken vil vinne uansett hvordan det ble regnt, mente han. Satt på spissen var dekningsbidraget på melkekuen ca. 30.000 kroner i motsetning til ca. 10.000 kroner på oksen. Du ville altså tape rundt 20.000 kroner per bås plass med å ha kjøttproduksjon på oksekalven. Dersom du hadde ei god melkeku ville gapet blitt større.

Hvilke andre årsaker kan ligge til grunn for valget om å fôre opp eller la være å fôre opp spekalven?

Avstander var generelt ikke et problem, ble det sagt, men det ble likevel svært kostbart grovfôr når jordstykkene var opp mot 15 km unna gården. Vanligvis tok han en slåtte per sesong og leide 2/3 av jordstykkene. Det var svært problematisk og sårbart å leie jord uten kontrakt, men det var ikke mulig å få til kontrakter med jordeierne. Av den grunn brukte han mye tid på å pleie forholdet til jordeierne. Videre kunne det bli kamp om jordstykkene dersom det ble flere gårdbrukere i nærområdet og avstanden til jordstykkene kunne dermed bli enda større.

Gårdbrukeren dro aktivt på kurs og møter. I tillegg hentet han faglig påfyll fra andre gårdbrukeres og deres erfaringer. Han hadde fått en rekke tilskudd til bygging av den nye driftsbygningen og uten dem hadde det vært vanskelig å bygge nytt. Videre hadde han sentrale roller i ulike landbruksorganisasjoner og brukte TINE aktivt. Han hadde økt melkekvoten med ca. 250.000 liter i løpet av 3 år, og samtidig hadde driften gått med økonomisk overskudd. Det som påvirket han mest i forhold til beslutninger, var rådgivere, familien og trivselen med det han gjorde.

Hvilke muligheter er det for økt kjøttproduksjon?

Han hadde ingen tro på at den nasjonale målsettingen for å øke kjøttproduksjonen, kunne føre til måloppnåelse. Han mente det var omkring 300 oksekalver som ble slaktet årlig, og at det som skulle til for å øke produksjonen, var generelt økt lønnsomhet. Spesifikt kunne det gjøres ved at de rundt 100 melkebøndene i fylket fôret opp 2 oksekalver hver, eller at det ble bygget to store driftsbygninger som tok imot oksekalvene til framfôring. Kalvetilskudd i melkeproduksjonen var unødvendig, sa han, men kjøttprisen pr. kg måtte økes. I oppstartfasen skulle det ha vært et skattefritt fond på 500.000 kroner for å ha «ledige penger» som starttilskudd. Fondet måtte kunne benyttes i 1 ½ år, det vil si inntil de fikk det første slakteoppgjøret. Dette fondet måtte videre vært skatte- og avdragsfritt i tre år. Slik det var nå måtte nyoppstartet kjøttprodusenter slakte oksene før de var slaktemodne for å betale løpende utgifter. Dersom de hadde hatt «ledige penger» hadde de kunnet vente et halvt år med slakting og dermed fått bedre betalt for oxen. På denne måten ville de hatt bedre forutsetninger for å betale løpende utgifter. Han nevnte at det var flere i Finnmark som hadde gått konkurs i tiden før slakteoppgjørene kom. Dersom det ikke blir gitt starthjelp, ville det være nødvendig å ha melkeproduksjon ved siden av kjøttproduksjonen. Det var kun inntekten fra melkeproduksjon som kunne bære utgiftene i oppstartfasen i kjøttproduksjonen. Men det måtte friske midler inn. Han nevnte også at gratis livdyr kunne ha vært et alternativ til nye storfekjøttprodusenter.

Vedlegg 13 – gårdbruker G

UTFYLLENDE UTDRAK FRA INTERVJU PÅ GÅRDBRUK G

Hvorfor slaktes spekalven i Finnmark?

Gårdbrukeren hadde en liten kalveavdeling og brukte hele denne plassen til kvigekalvene. Gårdbrukeren fortalte at dette var vanlig praksis i Finnmark.

Etter utbyggingen i 2011, hadde de slitt med å få økonomisk overskudd i driften, men mente at det ville de klare i løpet av 2016. Bakgrunnen for at de ikke hadde oppnådd overskudd på et tidligere tidspunkt, forklarer de med at de fram til i 2011 også hadde drevet med noe kjøttproduksjon. I ettertid hadde de innsett at de skulle ha "kvittet seg med oksekalvene" og heller jobbet systematisk med å føre opp kvigekalvene til gode melkekyr. På denne måten ville de ha oppnådd et økonomisk overskudd allerede. Videre syntes de at rådgivere burde rådet dem til dette på et tidligere tidspunkt. Dersom de nå i etterkant får høre at noen skal bygge robotfjøs vil de anbefale at oksekalvene "kastes ut" og at de heller tar vare på kvigekalvene for slik å umiddelbart legge grunnlag for god lønnsomhet i driften. De hadde nå ti oksekalver, mest som hobby, men også for å spe på inntekten. Det var vanlig at det ble slaktet mer spekalv i Finnmark enn andre steder i landet, og det utgjorde omkring 400 stykker, opplyste de.

Det var ingen lønnsomhet i å ha oksekalver, hevdet de og derfor gav de bort flesteparten til andre gårdbrukere. Slakteriet benyttet de seg ikke av for å "kvitte seg med" disse. I noen tilfeller avlivet de kalven da de ikke ønsket å bruke penger, tid, plass og energi på den. Videre mente de at det var ulønnsomt å føre opp kalven til den var 3-4 måneder gammel fordi det kun kostet penger som du ikke fikk igjen. De mente det var uriktig å "kvitte seg med" kalven og at deres praksis var kynisk, men at dette måtte til for å få det til "å gå rundt".

Hvilke andre årsaker kan ligge til grunn for valget om å føre opp eller la være å føre opp spekalven?

De anså ikke avstander som et stort problem, likevel mente de det var tidkrevende og kostbart med slike avstander. Det krevde planlegging to uker i forveien dersom utstyr til driften skulle hentes. Det var omkring 20 mil til bedrifter som solgte nødvendig utstyr, og det kostet

omkring 6-7000 kroner å leie lastebil for å hente utstyret. I januar og desember når det var nærmere -40 °C var det utfordrende å kjøre 40 mil tur/retur.

Gårdbrukeren opplyste at de eide 50% av jordstykkene og at de ikke hadde behov for leiekontrakter da de lånte jordstykkene fra familien. De fikk 1 ½ slått per sesong, sa de. Begge to holdt seg faglig oppdatert gjennom kurs, møter, fagstoff og ved bruk av rådgivningsapparatet. Videre hadde de faglige diskusjoner med andre gårdbrukere og lærte mye av deres erfaringer. Det som påvirket dem mest i forhold til beslutninger, var hverandres meninger. De hadde 100% vellykket inseminering og de hadde videre stort fokus på god dyrevelferd og godt kalvestell. Metoden de brukte ved framføring av kalven, var den samme som besteforeldrene hadde brukt. Et godt kalvestell anså de som grunnleggende for å få gode melkekyr. Støtte fra Innovasjon Norge, TINE og andre offentlige instanser, hadde vært viktige for dem i flere faser av driften.

Hvilke muligheter er det for økt kjøttproduksjon?

Om den nasjonale målsettingen om økt kjøttproduksjon sa de følgende:

«Det kommer jo ikke penga med målsettinga dæmmes, så det blir vel import. Så æ har ikke stor tro på at kjøttproduksjonen kommer til å øke så mye her». Dersom det hadde fulgt penger med målsettingen hadde det altså vært mulig å øke kjøttproduksjonen, men lønnsomheten måtte løftes betydelig for at noen skulle ville satse på kjøttproduksjon. Ingen tok frivillig opp lån som de ikke hadde mulighet til å betjene. De mente at en strategi for å øke kjøttproduksjonen, var å øke midlene fra Innovasjon Norge og tilskuddene til å bygge oksefjøs. Det var dyrt å bygge i Finnmark, sa de, fordi det krevdes 15-30 cm isolasjon i driftsbygningene.

Vedlegg 14- gårdbruker H

UTFYLLENDE UTDRAK FRA INTERVJUET PÅ GÅRDBRUK H

Hvorfor slaktes spekalven i Finnmark?

Plassmangel, fôr og merarbeid er samdriftens problem mht. oppfôring av oksekalver. Men det som utgjør det største problemet er areal. Dersom de hadde hatt areal, trodde de at de hadde bygget med plass til litt okser. De solgte omkring 50 % av oksekalvene privat, resten ble slaktet. De som skulle slaktes, ble sendt så fort som mulig ut av fjøset på grunn av plassmangel. Videre fortalte de at det var så lite oppfôring av kalv i Finnmark fordi da måtte kalvene sendes så langt og det kunne rett og slett bli for langt.

Livdyrformidlingen ble ikke benyttet fordi kalvene må være store, det vi si ha nådd en viss vekt ved levering, og det hadde de ikke kapasitet til. De opplyste videre at de fikk ca. 130 kalver i året. Av disse kunne de kun ta vare på ca. 45 av kvigekalvene til egenrekrutering. Resten måtte da ut, både okse- og kvigekalver. Men kvigekalvene fikk de solgt mesteparten av, så det er ikke mange som hadde gått til slakt.

Videre mente de at utfordringen i Finnmark var at melkeproduksjonen i gjennomsnitt var så stor per bruk at man hadde hverken kapasitet eller areal til kjøtt i tillegg til melk. Hvis man ikke hadde fôr og plass, fantest det ikke lønnsomhet, selv om kjøttprisen var god, det var melka som bar driften.

Hvilke andre årsaker kan ligge til grunn for valget om å fôre opp eller la være å fôre opp spekalven?

Avstander får man ikke gjort noe med, det er sånn det er. En ulempe var at servicefolk ikke kom jevnlig, noe de mente kunne vært med på å forebygge svikt i utstyret. De mente ellers at de var heldigstilt som hadde kort vei til det meste (les: veterinær, forhandler av utstyr og fôr m.m.), og fortalte at det ble store drivstoffutgifter, men siden 75-80 % av jorda de drev, lå innenfor 4 km - så ble det likevel relativt lite.

En utfordring i Finnmark var at man måtte ha egne maskiner. Det var lite leiekjøring i distriktet og da ble det store investeringer også for gårder med liten inntekt.

Hvilke muligheter er det for økt kjøttproduksjon?

De mener det stemmer at det slaktes mer spekalv i Finnmark enn andre steder i landet. Det er veldig synd at ikke noen ser potensialet, men da må det være noen som kjøper oksekalvene og fører dem opp. Man kan ikke forvente at melkebrukene skal klare å føre opp kalvene.

Kjøttproduksjonen de første 2-3 årene etter oppstart, påpekte de, var harde. Fra tiden man startet å bygge til man slaktet den første oksekalven, gikk det i alle fall tre år uten inntekt, det ville bare være utgifter. Det sa seg selv, fortsatte de, at det ikke kunne gå, uansett hvor lønnsomt det ville bli på sikt. Tre år uten inntekt var tre år uten inntekt. De mente det var grunnen til at det var så få som startet opp med kjøttproduksjon. Om rammebetingelsene ikke fungerte lenger, ville det bli slutt på landbruket. De mente at landbruks- og distriktpolitikken påvirket driften i stor grad.

De var av den formening at man hadde ressursene, men ikke økonomien til å starte opp ute i distriktene. Virkemidlene manglet. Her ble det opplyst at virkemidlene hadde gått ut på å få opp ytelsen per ku. De som har kjøttproduksjon, sa de, hevdet at lønnsomheten hadde bedret seg, og at det var det å komme i gang som er bøygen. Det ble her lagt til at i tillegg til at det ikke var plass, så var det også mange gårdbrukere som ikke ville ta jobben med den mest arbeidsintensive perioden når kalven gikk på melkefôring, men at de ville ha ferdig avvente kalver.

For å øke kjøttproduksjonen i Finnmark, sa de, var det nødvendig med gode støtteordninger på bygninger (for å komme i gang). Det kunne være i form av en stipendordning/driftsstøtte for å komme gjennom de første årene, det vil si inntil man fikk inntekt. Det at man ikke hadde inntekter de første årene, førte fort til likviditetsproblem. Man måtte da gjerne begynne å selge dyr før de var slaktemodne. Det har vist seg å være første skritt på stien som fører til at man går konkurs, fortalte de og utdypet dette med å igjen påpeke at det var kostnadene med drift i perioden før man fikk inntekt som var det som tok knekken på de som startet opp med kjøttproduksjon.

De forklarte videre at for å kunne begynne med kjøttproduksjon, måtte man ha tilgang på kapital og jord. Det var god tilgang på oksekalv i Finnmark; 300 - 320 spekalver ble årlig slaktet i Karasjok. I tillegg var der ca. 150 spekalver som blir slått i hel og gravd ned, opplyste de, dermed er det mellom 400 og 450 kalver årlig som går tapt. Dette mente de var synd ettersom at det er slik at klavene trossalt representerte et stort produksjonspotensialet i tillegg til at Norge hadde behov for kjøttet. Det skulle bare tre store driftsbygninger til for løse dette problemet, mente de. Oppstartkostandene ville ligge på rundt 20 millioner per fjøs som da ville inkludere kostnadene med å bygge, kjøpe utstyr, fôr, dyr osv. inntil inntektene begynte å kommer inn. Da ville man være i gang med å fôre opp storparten av oksekalven som i dag ble slaktet årlig.

De påpekte her at bygge kostnadene i Finnmark var veldig høye og lå 20 % over bygge kostnadene i Troms, og at det var lite konkurranse mellom entreprenørene så man fikk ikke fordelen av konkurranse dem imellom.

Slakter spekalv fra trange fjøs

GUNNAR SYVERUD

✉ gunnar.syverud@nationen.no (mailto:gunnar.syverud@nationen.no) |

PUBLISERT: 21.03.02 08:00

🐦 Tweet 📌 Anbefal 🔄 Del

Gamle planleggersynder er blitt som nye lengst nord i landet.

Da fjøsene i Finnmark ble tegnet og bygd for 20-30 år siden, var det god latin at de skulle ha rom for 35 prosent påsett til melkeproduksjon, men ingen plass til kjøtt dyr.

Og det var fjøstypen som var offentlig godkjent for å utløse støtte og lån fra daværende Statens landbruksbank.

Ifølge Landbruk i Nord mottok Gilde Nord-Norges Salgslag i Alta 259 kalver i fjor med en gjennomsnittsvekt på drøyt 50 kilo. De hadde knapt fått i seg råmelka før slaktebilen var på plass.

De 262 kalvene som ankom slakteriet i Vadsø var ti kilo tyngre. Det hang sammen med at noen bønder hadde prøvd å foredle kalven litt før den ble sendt til slakteriet.

Nok før

– Vi har tatt dette opp med fylkesmannens landbruksavdeling, og de erkjenner at fjøsene ble prosjektert for snaue. For hvis bøndene hadde hatt plass til kjøtt dyr, hadde det ikke vært noe problem med før, opplyser medlemskonsulent John Iversen ved Gilde NNS Alta til Nationen.

Dette er et spesielt problem i Nord-Troms og Finnmark fordi denne regionen slapp unna reduserte melkekvoter utover 1990-tallet. Dermed har de ingen ledige kubåsplasser heller slik andre har fått.

– Denne saken er viktig for oss. Vi gir oss ikke før bønder som ønsker det får mulighet til å tilpasse fjøsene sine slik de kan føre opp dyra sine til full slaktevekt. Og det skal ikke store ombyggingen til før det blir mulig, mener Iversen.

Kvalitetskalv

Og i de tilfeller det ikke går, skal i hvert fall bøndene bli gjort i stand til å produsere kvalitetskalv med atskillig bedre klassifisering enn det som har vært tilfelle hittil.

– Vi har inngått en avtale med Tine om at rådgiverne der skal bruke 30 prosent av sin kapasitet på kjøttproduksjon. Da kan de bistå bøndene med å produsere kvalitetskalv. For de bøndene som får det til, tjener gode penger, mener John Iversen.