

Lorås, J. og Storaunet, K. O. (2013). Arborglyfer i et barktatt furutre i det pite-samiske området i Norge. *Svenska landsmål och svenskt folkliv*, 49-62.

Arborglyfer i et barktatt furutre i det pite-samiske området i Norge

Av Jostein Lorås og Ken Olaf Storaunet

Introduksjon

Kulturspor i trær (Culturally Modified Trees – CMTs) er de menneskeskapte sporene som etterlates på trær etter den tradisjonelle bruken av skogen (Mobley & Eldridge 1992; Stryd & Lawrie 2001; Niklasson et al. 1994; Zackrisson et al. 2000; Östlund et al. 2002; Bergman et al. 2004). Samer og andre urfolk barket trærne på en skånsom måte slik at de kunne leve videre, og siden trær kan leve i mange hundre år, representerer de i dag biologiske arkiver som kan øke kunnskapen om den fortidige bruken av skogen. En av de mest utbredte formene for kulturspor i trær i de boreale skogene er såkalte barktatte trær, der samene høstet barken av furua til føde eller andre formål. I slike kulturspor kan en finne knivmerker etter selve barkingen, eller ritninger og utskjæringer i trestammen, såkalte *arborglyfer*. Det unike med slike barktakinger er at de kan dateres nøyaktig ved hjelp av dendrokronologi. En sikker tidfesting kan av den grunn avhjelpe tolkningene av kultursporene. Hvor gamle er de, hvem kan ha laget dem og hva kommuniserer de? Tidligere fantes langt flere kulturspor i trær, men moderne skogsdrift har fjernet mye av den gamle skogen og dermed også kultursporene som eksisterte. Det vi finner av nåtidige kulturspor er kun rester av en mengde som både har vært kvantitativt større og som trolig har hatt større variasjon i typer. Menneskelig påvirkning og naturlig nedbrytning har virket side om side i denne utviklingen. Kulturspor i trær ser i dag derfor ut til å være konsentrert til avgrensede miljøer, siden skoglandskapet rundt ofte er fragmentert av hogst. I Lønsdalen i pite-samisk område i Nord-Norge er en rekke kulturspor i trær påvist og beskrevet (Andersen et al. 2013, in press). En av de barktatte furutrærne var spesielt interessant, siden 11 unike arborglyfer var tilvirket på en barktatt overflate. Målet med denne artikkelen er å identifisere den historiske konteksten til arborglyfene og særlig å foreta en analyse av tolkningsspørsmålene.

Studieområdet

Lønsdalen ligger i Saltdal kommune i Nordland fylke og går i nord-sør retning (Fig. 1). Dalføret utgjør øverste og sørligste del av Saltdalen, og går opp i fjellet til vannskillet mot Rana kommune. Nordlandsbanen og E 6 går gjennom dalen. Den gamle ferdselsåra «Ranvegen» mellom Rana og Saltdal gikk gjennom Lønsdalen til slutten av 1860-åra, da telegraflinja mellom nord og sør ble anlagt i et annet dalføre over Saltfjellet. Ferdselen kom da i stor grad til å følge denne. Fast bosetning ble ikke etablert i Lønsdalen før på slutten av 1930-tallet. Lønsdalen ligger i nord-boreal sone og furuskogen går til ca 550 m o. h, og avgrenser området med barktakinger mot øst, vest og sør. Tidligere har furuskogen gått høyere og dannet da grunnlag for vinterboplasser på arealer som i dag er bevokst med bjørkeskog eller som er mer eller mindre uten skog. Funn av fururøtter i myrene ved Stødi, som ligger på snaufjellet, indikerer dette (Arntzen 1987 s. 141). På 1700-tallet stod furuskogen fremdeles urørt langs Lønselva, som på grunn av strie fosser og steinurer ikke kunne føre tømmer (Schnitler [1929] 1985 s. 116). Kommerisiell skogdrift kom ikke i gang før i 1880-årene (Hutchinson 2006). Mange trær med spor etter samisk barktaking er blitt registrert i området (Andersen et al. ms), og ett av dem har karakteristiske arborglyfer.

Lønsdalen i historisk perspektiv

Lønsdalen ligger i den nord-vestlige delen av pite-samisk område, som tradisjonelt omfatter kommunene Arvidsjaur og Arjeplog nord til Pite-elven i Sverige, og kommunene fra Rana til Fauske i Norge (NOU 1984 s. 98). Historiske kilder tyder på at minst tre samebyer eksisterte på begynnelsen av 1600-tallet i Pite-området: Arvidsjaur, Lokteby og Simisjerve (Hutchinson 2006 s. 71). 105 reineiere var etablert i området med totalt ca 2 500 rein. I tillegg var et fåtall flyttsamer til stede på norsk side av grensen, men som hadde sitt vinterbeite i Sverige. Lønsdalen og Dypendalen ble brukt som trekkrute mellom landene (Qvigstad & Wiklund 1909 s. 459). Denne flyttingen skjedde årlig for et varierende antall samer. Informasjon fra 1740-årene tyder på at samene kom til Lønsdalen tidlig eller midt på sommeren, siden reinkalvingen oftest fant sted i fjellet på svensk side av grensen. I 1750 flyttet 16 familiegrupper med omtrent 3 150 rein til Salten (Hutchinson 2006 s. 80 ff.).

Etter etableringen av den norsk-svenske grensen i 1751 ble den juridiske statusen til flyttsamene bekreftet i en traktat, *Lappekodicillen*. Samene måtte nå velge statsborgerskap; de skulle betale skatt til bare ett av landene, og de fikk også rettigheter til å leie beite som tilhørte det andre landet (Qvigstad & Wiklund 1909). Flyttsamene hadde etter Lappekodicillen også plikt til å rapportere til myndighetene antall personer og hvor mange rein de hadde. Svenske pite-samer som kom til Lønsdalen og Saltfjellet måtte betale leie for beiteområdene. Fire «lappelensmenn» ble plassert i

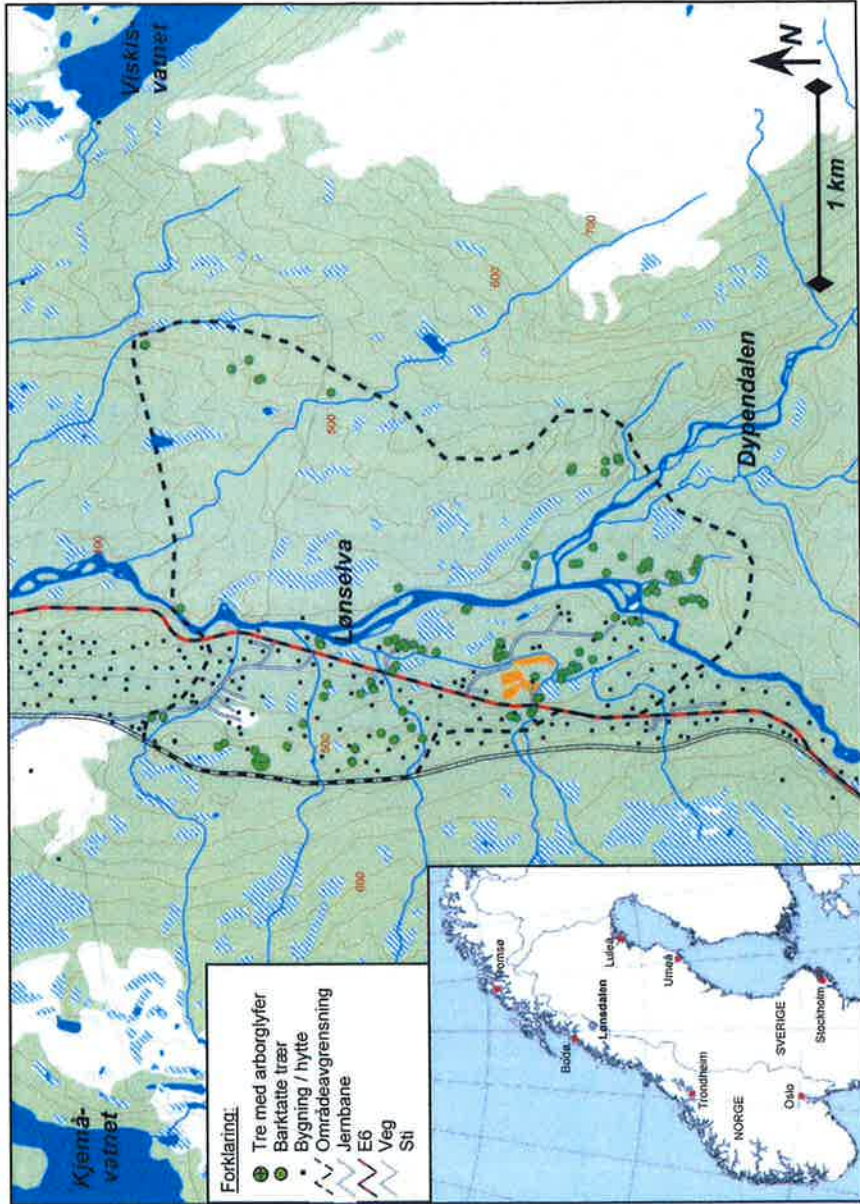


Fig. 1. Kart over Lønsdalen og området rundt, der alle de påviste barktakingene er markert med grønne punkter (etter Andersen et al. ms). Treet med arborglytene er vist med grønt punkt med et kryss inni. Innfelt: Lokalisering av Lønsdalen i Skandinavia.

de øvre distrikter i Salten for å utføre innsamling av leieavgiften (Hutchinson 2006 s. 82 ff.). Før samene flyttet videre vestover til Saltfjellet, var de gjerne samlet i Lønsdalen, og da var det praktisk å kreve inn leien her (Qvigstad & Wiklund 1909 s. 505). Mellom 1752 og 1756 betalte den svenske samene Jon Knudsen skatt for Dypendalen, som utgjør en østlig del av Lønsdalen, og han lot reinen beite hele sommeren i dette området. Dette startet en ny praksis som trolig skapte konflikter mellom konkurrerende familier. Dypendalen, som hadde vært et felles bruksområde, ble nå reservert kun for en familiegruppe (Qvigstad & Wiklund 1909 s. 503). Utover på 1800-tallet var det gamle vandringsmønsteret fortsatt holdt i hevd og en av rutene gikk gjennom Dypendalen (Debonjn-vagge) ned til neset (Gällom-njuonne) mellom Lønselva og Dypenåga (Rensund 1968 s. 8 ff.). Flyttelagene møttes ved vadet over elva. De spredte seg på begge sider av vassdraget og hvilte noen dager etter den anstrengende reisen. På 1920-tallet ble flere reindriftsfamilier med makt flyttet fra Karesuando til Arjeplog, og en av familiene ble etablert i Lønsdalen. På slutten av 1940-tallet kom en annen familie til området (Hutchinson 2006 s. 130 ff.). Begge familiene driver reindrift i Saltfjellet i dag.

Barktatte trær i Lønsdalen

Flere enn 100 furutrær med tilsammen 125 barktakinger er registrert i området, med en høyere tetthet på vestsiden sammenlignet med østsiden av elva (Andersen et al. 2013, in press) (Fig. 1 og 2). De aller fleste var levende



Fig. 2. Tre furutrær med barktaking i Lønsdalen. Treet med arborglyfene til venstre er barktatt i 1753, mens de to andre er barktatt i henholdsvis 1859 (i midten) og 1707 (til høyre). En vesentlig del av stammeomkretsen på treet med arborglyfene døde i 1930 (venstre side av stammen), mens høyre side av treet har levende bark.

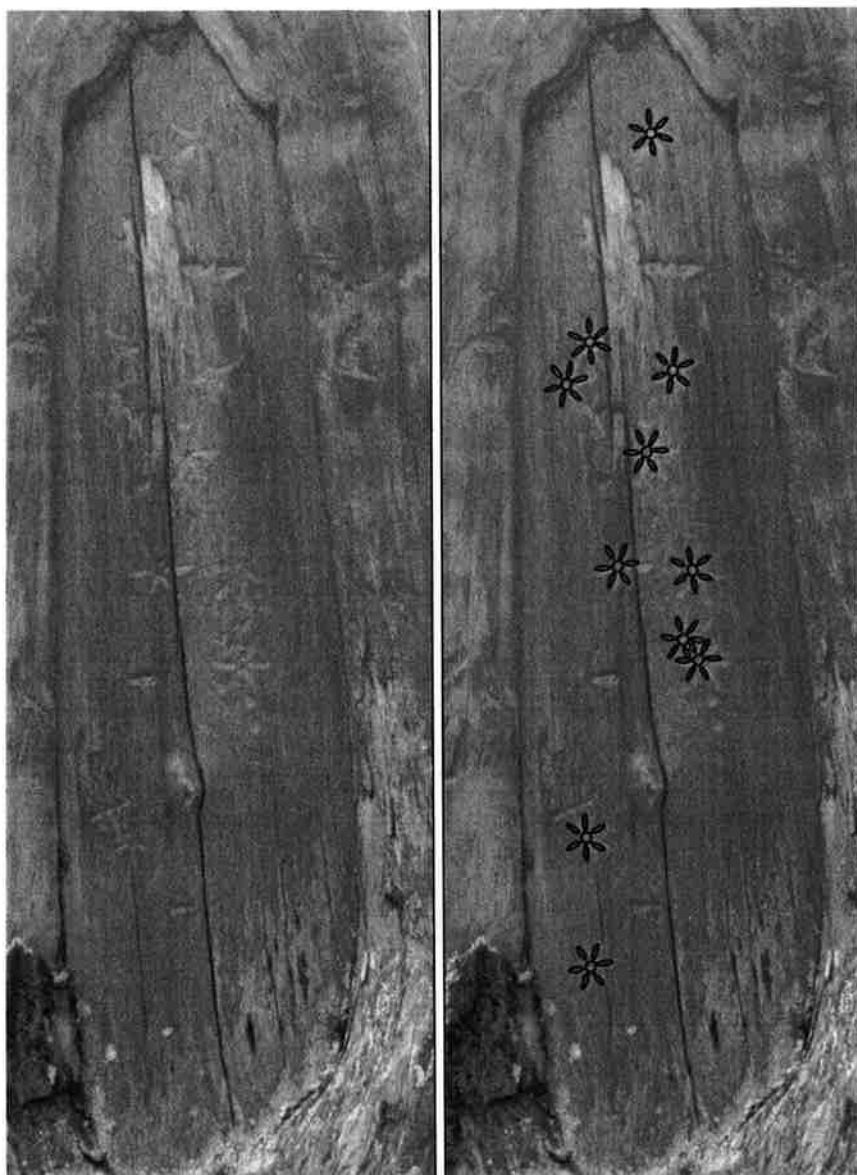


Fig. 3. Nærbilde av barktakingsoverflaten med arborglyfene (med markering av symbolene i bildet til høyre).

trær. Mangelen på døde trær med barktaker skyldes det store antall hytter i området, der eierne i løpet av de siste tiårene trolig har nyttet døde trær til brensel. Den eldste barktakingen ble datert til 1636 og den yngste til 1888. Flere er datert til tidlig 1700-tall, men deretter er det en periode med færre barktaker. Rundt 1800 økte antallet igjen og i 1850-årene ble også en god

del trær barktatt (Andersen et al. 2013, in press). Andre studier dokumenterer også barktatte furutrær i regionen (Niklasson et al. 1994; Zackrisson et al. 2000; Östlund et al. 2003; Bergman et al. 2004), noe som illustrerer at denne tradisjonelle bruken av skogen var utbredt i pite-samisk område. Således føyer barktakingene i Lønsdalen seg inn i en kulturell tradisjon med en lang regional historie.

Arborglyfer / innritninger

En av barktakingene (datert til 1753) hadde elleve nesten identiske arborglyfer fordelt over sårets overflate (Fig. 2 og 3). Sårfaten er ca 75 cm høy og nedre kant er drøyt 70 cm over bakkenivå, noe som medfører at størrelse og plassering på treet er omtrent som gjennomsnittet for de påviste barktakingene i Lønsdalen (Andersen et al. 2013, in press). Hver arborglyf består av en sirkulær sentral kjerne (0,7 cm i diameter) med seks linjer (lengde 1,7 cm) som stråler ut fra kjernen, med en total diameter på 4,2 cm. Arborglyfene viser tydelig tegn på slitasje, og noen av linjene er nesten usynlig. En vertikal sprekk i veden har oppstått i såroverflata og går gjennom to av arborglyfene. En av de utstrålende linjene krysser sprekken og er lengre enn de andre, noe som tyder på at arborglyfene ble gjort før veden sprakk opp. De utstrålende linjene ser ut til å ha blitt skåret inn i veden, siden forsinkingene mangler biter av veden i såroverflaten. Kjernen i midten ser ut til å kunne være tilvirket i treet med et redskap, siden den indre kjernen er i plan med såroverflaten. Dessuten er form, tykkelse og størrelse på den nedpresede ringen nesten perfekt sirkulær og identisk hos alle 11 arborglyfene. De ytterste årringene på furua er relativt myke når barken nylig er fjernet og såroverflaten er frisk, men overflaten blir svært hard etter hvert som veden tørker. Dermed vil det være vesentlig lettere å skjære i såroverflaten når denne er frisk. Som et resultat av disse observasjonene, mener vi at arborglyfene ble tilvirket umiddelbart etter at barken ble høstet. Likevel kan vi ikke utelukke at symbolene ble gjort lenge etter at treet var barktatt.

Blinkmerker eller territorialmarkering?

Furua med arborglyfer står sentralt i Lønsdalen, hvor den gamle ferdselsåren «Ranvegen» gikk fram til 1860-tallet. I dag går E 6 og Nordlandsbanen parallelt gjennom dalen. Således har atskillig reisende passert relativt nær treet etter at det ble barktatt. Jernbanen over Saltfjellet ble bygget under andre verdenskrig, og en fangeleir under krigen lå i Lønsdalen, bare noen hundre meter fra treet (Sæther 1975). I en kort periode fra 1939 bodde en småbrukerfamilie i Lønsdalen, men familien er gått bort, uten å etterlate indikasjoner som peker mot noen tilknytning til arborglyfene. Videre fins mange privateide hytter i nærheten, bygget i siste halvdel av 1900-tallet.

Dermed kan vi ikke utelukke at arborglyfene ble gjort lenge etter opprinnelsen til barktakingen i 1753, men uansett er ideen eller konteksten ukjent. Det samiske samfunnet i Lønsdalen er forespurt om arborglyfene, men ingen har informasjon om lokale tradisjoner om merking av trær og kjente heller ikke til treet med arborglyfene (pers. medd. O. A. Kuhmunen). Det gis av den grunn ingen forklaring på hvem som laget merkene og følgelig heller ikke om hensikten bak. Derimot fant vi blinkemerker på flere små sårflater på ei gammel furu like ved E 6. Sårflaten har nokså liten overvoksning sammenlignet med de fleste andre barktatte trærne. Datering av merkene viser at de er laget i 1890. Dermed definerer vi disse som blinkemerker, myntet på trær som var planlagt hogd.

De 11 arborglyfene ble mest sannsynlig laget da treet ble barktatt, i 1753. Midt på 1700-tallet var det ingen permanent bosetning i Lønsdalen; den nærmeste gården lå på Nordnes i Saltdalen, ca 25 km lenger nord. Hogst var ennå ikke utført i Lønsdalen på dette tidspunktet. Det er derfor vanskelig å forestille seg at merkene kan tilskrives nordmenns bruk av området. Imidlertid fins solid historisk dokumentasjon som viser at nomadiserende samer var regelmessig i Lønsdalen på denne tiden, spesielt samer som flyttet mellom Saltfjellet og svensk pite-samisk område. Men kildene beretter ikke hvordan samene brukte skogen i dette området, eller om samene praktiserte merking av trær, verken i Lønsdalen eller i tilgrensende trakter på norsk side. I svensk pite-samisk område er det imidlertid gjort funn av merker i furutre, som kan knyttes til markering av eiendom eller interesser (Hedman 2005 s. 155). Enkelt personer eller grupper hadde behov for å kommunisere ulik bruk av landskapet. Hvis dette er tilfelle for de 11 arborglyfene i Lønsdalen, kan de ha blitt laget for å markere visse territoriale rettigheter, eller for å symbolisere hevd, i forhold til andre samiske grupper eller familier eller overfor norske myndigheter. Som nevnt representerte fastsettingen av grensen i 1751 en permanent endring, noe som innebar eksil for de svenske samene i Lønsdalen (NOU 1984 s. 169 ff.). Bønder i Saltdalen ba dem forlate landet (Hutchinson 2006 s. 83). Nytt var også at kun en enkelt familie fikk retten til beitene i Dypendal-området i Lønsdalen. På bakgrunn av dette kan det virke rimelig at samene, som hadde benyttet Lønsdalen i århundrer, hadde et behov for å markere former for rettigheter til området. Blant russiske samer, var såkalte *tamga* / *tamgi* symboler på eiendom knyttet til stammene (Lasko & Chuner 1996 s. 116). Markering av eiendom er dessuten kjent fra andre svenske samiske grupper og synes å ha vært i bruk i svært lang tid (von Düben [1873] 1977 s. 317). Derfor kan vi altså ikke utelukke at de 11 arborglyfene i Lønsdalen ble gjort for å kommunisere territoriale rettigheter.

Mytologisk opphav?

På svensk pite-samisk side er det påvist inskripsjoner i trær ved en tidligere skogsamisk boplass. To kristne kors og en såkalt ringstav er ritet inn i veden på ei gammel furu. Ringstaven finnes også avbildet på runebommer (Hedman 2005 s. 156 ff., viser til Manker 1961 s. 144). To reinokser er også innrisset på det samme treet. Reinoksen har hatt en sentral plass i samisk forestillingsverden (Sergejeva 1997 s. 33). Tradisjonen beretter at en toårig sønn til en skogssame skal ha dødd på plassen. En ritning som kan føres til den førkristne samiske troen, funnet på et nedramlet tre i nærheten av Karesuando, har likhetstrekk med symbolet for solguden på runebomma (Hedman 2005 s. 155, viser til Hedman 2004 s. 17). Et tre med et tilvirket menneskeansikt er dessuten funnet i Arjeplog, som ligger sentralt i det pite-samiske området (Bergman et al. 2008 s. 14). Imidlertid har moderne skogbruk og naturlig nedbrytning fjernet mye av den gamle skogen, slik at det er vanskelig å danne seg et bilde av former og uttrykk. Om tida før den omfattende uthoggingen av gammel skog, hevder den svenske arkeologen Sven Donald Hedman: «Det måste ha funnits mängder av bilder och meddelanden på träden» (Hedman 2005 s. 158). Den nomadiske bruken av naturen forutsatte andre måter å kommunisere på enn skriftspråkets krav til presisjon. Langs faste vandringsleder kunne merker i trær være en nødvendig måte å uttrykke beskjeder på. Derfor har samiske arborglyfer trolig vært mer utbredt enn det vi kan påvise i dag. Dette blir enda tydeligere sammenlignet med materiale fra andre urfolkssamfunn, som for eksempel nordamerikanske indianere. Ulike typer ansikter, symboler og kart er noen av de påviste formene, enten de er tegnet eller malt på sårflatene, eller skåret inn i trær (Blackstock 2001 s. 23, 34; Mallery 1893 s. 337 ff.). Det er derfor naturlig å se arborglyfene i Lønsdalen som del av en etnorelatert uttrykksmåte. Vi har også sammenlignet med samiske kalendere/primstaver og helleristninger i russiske og skandinaviske områder uten å finne nevneverdige likheter i form og uttrykk (Granlund & Granlund 1973, Autio 2000, Ahlbäck & Bergman 1991).

Symboler på samiske runebommer

En annen assosiasjon er likheten mellom arborglyfene og flere samiske symboler på runebommer, som er en åpenbar analog til Hedmans beskrivelser av funnet i Karesuando. På baksida av en skåltromme som trolig stammer fra Lule Lappmark samlet inn i siste halvdel av 1600-tallet finnes to symboler som ligner, skåret inn i treverket av furu. De har en liten kjerne og seks utgående stråler, omsluttet med en sirkel som tangerer stråle-spissene ytterst. Den ene strålen er forlenget gjennom sirkelen med to punkter på hver side og ett rett over (Manker 1938 s. 241) (Fig. 4). Baksiden av skåltrommene er alle individuelt utformet og ornamentikken vir-

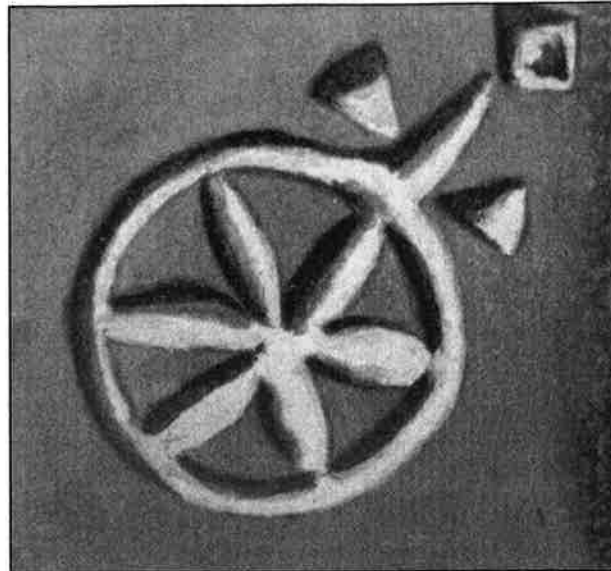


Fig. 4. Nærbilde av et symbol som er skåret inn i treverk av furu på baksiden av ei skåltrømme som trolig stammer fra slutten av 1600-tallet, Lule Lappmark (Manker 1938 s. 241).

ker å være et resultat av dette (Westman 2005 s. 67). Alt tyder på at bestemte regler eller normer ikke fantes når det gjaldt inskripsjoner i tremateriale. Derfor er det heller ikke overraskende at ritningene fra Lønsdalen ikke finnes nøyaktig gjengitt. Funn av flere merker i veden på furu i svensk pite-samisk område viser at denne praksisen må ha vært mer utbredt tidligere (Hedman 2005). Symbolene viser at slike ritninger på rune-bommer og trær også kan ha relativt like uttrykk, og at betydningen kan være mytologisk i begge tilfeller. I tillegg hadde enkelte furutrær religiøs betydning i førkristen tid, med praktisering av forskjellige hellige handlinger i tilknytning til trærne (Johansson 1984b s. 23; Bäckman & Kjellström 1979 s. 233; Graan [1672] 1899 s. 68. Sistnevnte omhandler trolig Pite Lappmark). På runebommens framside trukket med skinn finnes også tegn som ligner. De består ofte av en sirkulær kjerne med radiære streker, som kan minne om stjerner, men som i tradisjonen er blitt tolket som symboler for sola. Ernst Manker har gjort inngående tolkninger av malte og ritede symboler på over 70 runebommer (Manker 1950). Tegnet for sol på runebommene fra det pite-samiske området har visse likheter med arborglyfene. Den største forskjellen er selve kjernen som på runebommene er relativt mye større, samt at de radiære strekene er atskillig flere rundt hver kjerne. Dette gjør at vi stiller oss noe tvilende til at arborglyfene er ment å være et uttrykk for sola. Dersom de likevel skulle være det, er det vanskelig å se for seg hvilken kontekst de 11 symbolene skulle ha, selv om offerriter er en nærliggende meningsbærende handling å relatere til. Samene betraktet sola som livgivende for alt levende og det viser

solas fundamentale posisjon i det samiske universet. Kvite reinsdyr ble ofret for at sola skulle skinne og fremme gressveksten. I tillegg spiste kvinner og menn sola til ære ved å innta en solgrøt, *jubtse*. Etter måltidet ba de til sola om en god melkesommer og trivsel for reinsdyrene. Samer kunne også ofre til sola i forbindelse med sykdommer og når de hadde gått seg vill (Friis 1872 s. 81). Alt tyder på at solas religiøse betydning var et viktig fundament for trosforestillinger og en del av hverdagslivet i vid forstand (Mebius 2003 s. 139 viser til Rheen 1897 (1671); von Düben 1873). Parallelt med kristningen av samene endret også figurene på rune-bommene karakter og betydning. På varangersamens Anders Poulsens tromme har 20 av de 25 figurene et kristent innhold, med unntak av bl.a. sol- og månesymboler (Mebius 2003 s. 45). Til tross for omfattende misjonering overlevde de viktigste og mest betydningsfulle tegnene, de symbolene som viser samenes opprinnelige religiøse forestillinger. Slikt sett kan det altså være rom for å tolke arborglyfene som solsymboler. De var fremdeles velkjent i de samiske miljøene og i bruk på det tidspunkt de ble laget. I det pite- samiske området fikk ikke kristendommen fotfeste før på 1800-tallet. I 1692 ble en 60-årig same fra Norrvästerbyen, som var tiltalt for å eie og bruke en runebomme, brent levende på bål sammen med sine treseider (Johansson 1984a s. 29). Og i 1790 skriver sorenskriver Rosenwinge: «Især hersker Afguderer meget endnu blandt de svenske Lapper», og viser til at samene innfant seg i bygdene i Saltdalen og kjøpte opp ulike offer-husdyr om høsten før de flyttet med reinen over til Sverige (Rosenwinge [1824] 1994 s. 20 f.). Mye tyder på at slike handlinger var offer til solen for å få varmt og fint vær (Forbus 1727; Reuterskiöld 1910 s. 37), noe som vitner om sterk tilhørighet til den gamle troen.¹ Religionsutøvelsen var også geografisk og individuelt utformet (Hansen & Olsen 2004 s. 316). Kunnskapen om religiøse symboler, eksempelvis på rune-bommer, var ikke viden kjent, men esoterisk koblet til sjamanen (*nåejtie*) og andre innvidde personer (Dunfjeld 2001 246 s.). På samiske artefakter kunne mytologiske motiver være uttrykt på forskjellige måter av familie-gruppene, tilpasset av den enkelte, mens betydningen var den samme. Kombinasjonen av symboler på trommer og andre objekter reflekterte det lokale årsaksuniverset og sammensetningen var både person- og steds-avhengig. Grunnen til dette var at samiske grupper oppholdt seg i stor grad spredt og atskilt, og et overgripende system av dogmer og myter med en sammenhengende gudelære og felles trosoppfatning fantes ikke (Bäckman et al. 1991 s. 85). Det betyr at standardiserte uttrykk for ulike symboler ikke eksisterte, men at det var rom for personlige eller gruppebaserte

¹ Forbus 1727 (Reuterskiöld 1910 s. 37) skriver: «Beifwe, eller Solen tjenes med offer Norr i Lapmarken [...] Offer skjer af et får eller gjet, som kjøpes af de Nordska wed sjökanten, Nordmän kallade [...]» (Manker 1950 s. 66).

uttrykk i ritninger og malinger når f. eks. sola skulle avbildes. Soltegnene på runebyggene viser denne variasjonen, men ingen av dem kan sies å være identiske med funnet i Lønsdalen. Som følge av slike individuelle uttrykksmåter kan arborglyfene likevel være et uttrykk for religiøs hengenhet til sola.

Er arborglyfene tilknyttet solofringer?

Dersom symbolene i Lønsdalen skal knyttes til solofring kan riten ha vært knyttet direkte an til treet på et eller annet vis. I pite-samisk område finnes flere eksempler på hellige trær hvor ofringer ble utført (Bergman et al. 2008 s. 16). Det finnes også en beskrivelse fra 1700-tallet om hvordan samiske grupper utførte rituelle handlinger i tilknytning til trær, som kan tenkes å ha relevans til vårt funn: «Men til Soolen eller Maanen naar de offre, effigierte de Træet, som de sette til Wærro-moura over deres Damengare, som een Ring rundt-omkring udi tagger skaaren, og bestryge den med blood trintomkring [...]» (Skanke ca 1730). Dette beskriver tydelig en offerhandling til ære for sola eller månen, men teksten er likevel uklart på flere steder. Å *effigiere* kan forstås på ulike måter, og etter vår mening også som avbildning i betydningen innritning. Videre har avbildningen form som en ring med skårede tagger, som har en viss likhet med arborglyfene. En *damengare* er en kiste av bjørkenever som visse deler av offerdyret ble plassert i og deretter gravd ned ved treet (Skanke ca 1730 s. 200–203). Det er altså tale om ofring av et dyr samtidig som ritningen blir gjort. Ut fra opplysningene om at svenske samer som brukte fjellene i Salten ikke var fullt ut kristnet rundt 1750, kan slike handlinger selvsagt ha funnet sted. Symbolenes tilblivelse kan være forbundet med flytting, da en var avhengig av godt vær for å minske strabaser og risiko.

Konklusjon

Dendrokronologiske undersøkelser av barktatte furutrær i Lønsdalen viser at området var mye nyttet på 1700-tallet av nomadiserende reindriftssamer. Om våren flyttet svenske samer til Lønsdalen og høstet bark av furutrær før de dro videre til Saltfjellet. Ett av trærne viste seg å ha såkalte arborglyfer, skåret inn på en barktatt sårflate. Lignende symboler fins verken beskrevet i litteraturen eller utformet på samiske artefakter. Imidlertid eksisterer visse tradisjoner forbundet med ulike inskripsjoner i trær på svensk side av det pite-samiske området, som dels har mytologisk betydning, dels er mer praktisk motivert. Utformingen av symboler og tegn var individuelt tilvirket, siden det ikke fantes en kollektiv forestilling om hvordan de skulle være. Derfor er det heller ikke overraskende at symbolene fra furua i Lønsdalen ikke kan gjenfinnes andre steder. Samtidig er mye av den gamle skogen hogd i

nyere tid, og vi kan dermed anta at ulike typer arborglyfer er gått tapt. Merkene i Lønsdalen er etter alt å dømme gjort i 1753 og er mest sannsynlig solsymboler, både ut fra en faktisk likhet med solen, og også fordi solens religiøse betydning var dypt rotfestet i den samiske tradisjonen på det tidspunkt de ble laget.

Litteratur

- Ahlbäck, T. & Bergman, J. (eds.), 1991: *The Saami Shaman Drum*. Scripta Instituti Donneriani Aboensis 14. Doaim. Åbo.
- Andersen, O., Lorås, J., Storaunet, K. O. & Hjortfors, L. M., 2013: Sami settlements and the use of pine innerbark in Lønsdal in Nordland, Norway. Dating and historical context. I: *Fennoscandia Archaeologica*. In press.
- Arntzen, A. H., 1987: Registrering av samiske kulturminner på Saltfjellet-Svartisen 1986. Tromsø. (Samisk-etnografisk avdeling, Tromsø Museum og Universitetet i Tromsø.)
- Autio, E., 2000: Reindeer and reindeer antlers inside the sun-symbol of Saami shaman drums; snake, zigzag motifs and horned anthropomorphic figures in Finnish rock paintings. I: Kare, A. (ed.), *Myanndash – Rock art in the ancient Arctic*. Rovaniemi. S. 174–209.
- Bergman I., Östlund, L. & Zackrisson, O., 2004: The use of plants as regular food in ancient Subarctic economies. A case study based on Sami use of Scots pine innerbark. I: *Arctic Anthropology* 41. S. 1–13.
- Bergman, I., Östlund, L., Zackrisson, O. & Liedgren, L., 2008: Värro Muorra. The landscape significance of Sami sacred wooden objects and sacrificial altars. I: *Ethnohistory*, Vol. 55, No. 1. S. 1–28.
- Blackstock, M. D., 2001: *Faces in the Forest*. First Nations art created on living trees. Montreal.
- Bäckman, L. & Kjellström, R. (red.), 1979: *Kristoffer Sjulssons minnen. Om Vapstenlapparna i början af 1800-talet*. Upptecknade av O. P. Pettersson. Stockholm. (*Acta Lapponica* 20.)
- Bäckman, L., Berglie, P.-A., Drobin, U. et al., 1991: *Studier i religionshistoria, tillägnade Åke Hultkrantz [...] den 1 juli 1986*. Utg. av Bäckman, L., Drobin, U. & Berglie, P.-A. Löberöd.
- von Düben, G., [1873] 1977: *Om lappland och lapparna, företrädesvis de svenske*. Ethnografiska studier. Stockholm.
- Dunfjeld, M., 2001: *Tjaalehtjimmie*. Form og innhold i sørsamisk ornamentikk, Avhandling for dr. art., Universitetet i Tromsø 2001.
- Forbus, H., 1727: *En kort beskrifning om Kongl. Missions Collegio i Dannemark, om Missionen, lappScholarne och lappernes faselige afgudadyrkan, med mehra*.
- Friis, J. A., 1872: *En sommar i Finnmarken, Ryska Lappland och Nordkarelen*. Stockholm.
- Graan, O., [1672] 1899: *Relation, eller en fulkomblig beskrifning om Lapparnas Vrsprung, så wähl som om heela dheras Lefwernes Förehållande*. Uppsala. (Bidrag till kännedom om de svenska landsmälen ock svenskt folklif 17:2.)
- Granlund, I. & Granlund, J., 1973: *Lapska ben- och träkalendrar*. Uppsala. (*Acta Lapponica* 19.)
- Hansen, L. I. & Olsen, B., 2004: *Samenes historie fram til 1750*. Oslo.
- Hedman, S.-D., 2004: *Skog och historia i Norrbottens län 2004*. Rapport. Norrbottens museum.

- 2005: Skog och Historia – träden berättar. Luleå. I: Norrbottens museums årsbok. S. 151–163.
- Hutchinson, A., 2006: Saltdal. Gård og slekt. Bind 4. Rognan.
- Johansson, C., 1984a: Kristendom, djävulstro, trolldom. Luleå. (Tornedalica 18:2.)
- 1984b: Fjällbygdens Människor. Luleå. (Tornedalica 18:2.)
- Lasko, L.-N. & Chuner, T. (eds.), 1996: The Russian Sami. Historical-Ethnographic essays by N. N. Volkov. (The Russian Academy of Sciences at the Museum of Anthropology and Ethnography after Peter the Great. Nordic Sami Institute. Diedut 2.)
- Mallery, G., 1893: Picture-writing of the American Indians. Washington.
- Manker, E., 1938: Die Lappische Zaubertrommel, I. Stockholm. (Acta Lapponica 1.)
- 1950: Die Lappische Zaubertrommel, II. Stockholm. (Acta Lapponica 6.)
- 1961: Lappmarksgravar. Uppsala. (Acta Lapponica 17.)
- Mebius, H., 2003: Bissie. Studier i samisk religionshistoria. Östersund.
- Mobley, C. M. & Eldridge, M., 1992: Culturally modified trees in the Pacific Northwest. I: Arctic Anthropology 29. S. 91–110.
- Niklasson, M., Zackrisson, O. & Östlund, L., 1994: A dendroecological reconstruction of use by Saami of Scots Pine (*Pinus sylvestris* L.) inner bark over the last 350 years at Sädvajaure, N. Sweden. I: Vegetation History and Archaeobotany 3. S. 183–190.
- Norges offentlige utredninger, 1984: Om samenes rettsstilling. Oslo. NOU 1984:18.
- Qvigstad, J. & Wiklund, K. B., 1909: Dokumenter angaaende flytlapperne m.m. Renbeteskommissionen af 1907. Kristiania.
- Rensund, L., 1968: Med Jon-Erik på renstigarna. Minnen. Berättade av Lars Rensund. Luleå.
- Reuterskiöld, E. (utg.), 1910: Källskrifter till lapparnas mytologi. Nordiska museet. Stockholm. (Bidrag till vår odlings häfder.)
- Rheen, S., (1671) 1897: En kortt Relation om Lapparnes Lefwarne och Sedher, wjdskiepellsser sampt i många Stycken Grofwe wildfarellsser. Utg. av K. B. Wiklund. Uppsala. (Svenska Landsmål ock Svenskt Folkliv 17:1.)
- Rosenwinge, E. H., [1824] 1994: Noget om Nordlandene, især om Saltens Fogderi. I: Schnitler, P., Rosenwinge, E. H. & Sommerfelt, S. C., Noget om Nordlandene især Salten og Saltdalen. Rognan: J. D. Monssen.
- Schnitler, P., [1929] 1985: Major Peter Schnitlers grenseeksaminasjonsprotokoller 1742–1745. Bind II. Oslo.
- Sergejeva, J., 1997: «Noaidiene blant samene på Kola». I: Noaidier og trommer. Samiske religiøse tradisjoner fra vår nære fortid. Tromsø. (Ottar nr 4.) S. 28–36.
- Skanke, H., ca 1730: Epitomes Historiæ Missionis Lapponicæ. Anlangende de nordske lappers hedendom og superstitioner. I: Nordnorske Samlinger V 1943–1947. S. 177–224.
- Stryd, A. H. & Lawrie, S. (eds.), 2001: Culturally modified trees of British Columbia. A handbook for the identification and recording of culturally modified trees. (The Province of British Columbia, Resource Inventory Committee.)
- Sæther, O., 1975: Registrering av nyere tids kulturminner i Saltfjellet/Svartisen-området. Bodø.
- Westman, A., 2005: Den heliga trumman. I: Kroik Å. V. (red.), Efter förfädernas sed. Stockholm. S. 72–87.
- Zackrisson, O., Östlund, L., Korhonen, O. & Bergman, I., 2000: The ancient use of *Pinus sylvestris* L. (Scots pine) inner bark by Sami people in northern Sweden, related to cultural and ecological factors. I: Vegetation History and Archaeobotany 9. S. 99–109.

- Östlund, L., Ericsson, T. S., Zackrisson, O. & Andersson, R., 2003: Traces of past Sami forest use. An ecological study of culturally modified trees and earlier land use within a boreal forest reserve. I: *Scandinavian Journal of Forest Research* 18. S. 78–89.
- Östlund, L., Zackrisson, O. & Hörnberg, G., 2002: Trees on the border between nature and culture. Culturally modified trees in Boreal Sweden. I: *Environmental History* 7. S. 48–68.

Summary

Jostein Lorås and Ken Olaf Storaunet, Arborglyphs on a bark-peeled Scots pine tree in the Pite Sami area of Norway

Bark-peeled Scots pine trees (*Pinus sylvestris* L.) represent a biological archive that can increase our understanding of the historical relationship between people and forest land use. In Lønsdalen in the Pite Sami area of Nordland county, northern Norway, many bark-peeled pine trees have been recorded, several of which have been cross-dated by dendrochronology. Lønsdalen was used during migrations between Norway and Sweden as a gateway to the important summer reindeer pastures in the Saltfjellet mountains. One of the trees, peeled in 1753, had eleven unique carved symbols on its scar surface. We argue that these arborglyphs were made at the same time as the bark was peeled. Interpretation is difficult, as no written information is available and the symbols do not resemble any Sami signs previously found. However, we assume that the arborglyphs on this tree are most likely of religious origin (sun symbols). Another hypothesis is that they marked certain territorial rights.