

# Kystsamfunn og skogsbygder på Helgeland 1850–1950. Byttehandel, kapitalisering og økonomisk avhengighet

Av Jostein Lorås

Høgskolen i Nesna

## Innledning

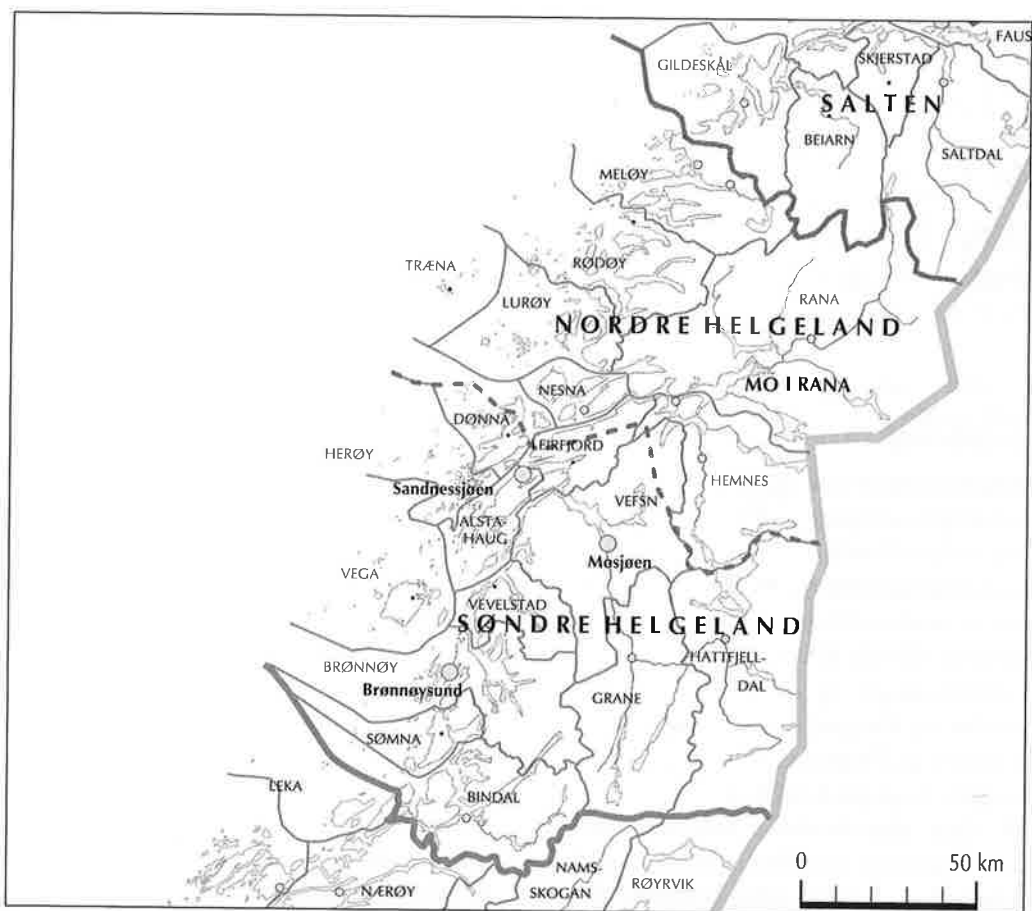
Helgeland utgjør et vidstrakt område som geografisk spenner fra fjordarmer og treløse maritim miljø til brede og lange skogsdaler. Dette store rommet har historisk gitt befolkningen et variert næringsgrunnlag med reindrift, åkerbruk, fehold, jakt og fangst, bygnings- og husflidsnæringer og ulike fiskerier. Gjennom jektefart og Bergenshandel hadde småbrukere og fiskere på Helgeland siden hansatiden vært integrert i europeisk markedsøkonomi og handel. Den eksportrettede fiskerivirksomheten førte til utstrakt mobilitet, kulturelt samkvem og import av mange vareslag. Utover 1700-tallet vokste silde- og klippfiskproduksjonen kraftig, men var i hovedsak basert på lokal omsetning. I 1860- og 1870-åra opplevde befolkningen en ny oppgangstid da enorme sildemengder dukket opp langs kysten. På innlandet inntok store tømmerkompani deler av Helgeland fra 1865, storstilt hogst ble igangsatt og de rike skogressursene ble plyndret. Denne virksomheten førte til en økonomisk høgkonjunktur og omleggingen til pengeøkonomi og kjøpevaner akselererte.<sup>1</sup> Staten kjøpte senere det meste av de uthogde områdene, men satte selv i gang store flatehogster fra 1950-åra. I første halvdel av 1900-tallet var de gamle næringene stabile og opplevde endog vekst. Husflidsproduksjon på innlandet ble markedsrettet for fullt og i fjell-

bygdene ble jakt og fangst utviklet til viktige sidenæringer allerede før 1900.

Tidligere forskning har i stor grad rettet fokus mot mobilitet langs kysten og markedsforbindelser mellom sør og nord i fylket,<sup>2</sup> mens den økonomiske og sosiale kontakten mellom kyst og innland generelt er lite utforsket, bortsett fra publikasjoner om den såkalte svenskhandelen.<sup>3</sup> Mye tyder på at denne avhengigheten mellom kyst og innland var gjensidig, og at handel og produktutveksling var en grunnleggende overlevelsesstrategi. Blant annet hadde småbrukeres produkter fra skogsbygdene stor betydning for etablering og utvikling av regionale handelssentra på Helgeland, blant annet av L.A. Meyer i Mo i Rana. Artikkelen tar sikte på å belyse handel og økonomisk avhengighet mellom kystsamfunn og skogsbygder på Helgeland i perioden ca 1850 til 1950.

## Den helgelandske økonomien

Store deler av det rurale Nord-Norge var i store trekk kjennetegnet av før-industrielle produksjonsmåter ennå rundt 1950. Graden av mekanisering var lav i de fleste småbrukersamfunn og traktoren var på langt nær blitt allemannseie. Småbrukerens sjølsyssetting var i stor grad kjennetegnet av mangesysleri og allsidig produksjon, tuftet på folks utnyttelse av lokale ressurser. Denne formen for livberging dannet



Kart over Helgeland, hentet fra Jan Veas bok *Der hav møter land*. Fagbokforlaget 2004, s. 23.

basis i husholdsøkonomien, hvor siktemålet var vedlikehold av husholdets ulike funksjoner. Husholdsøkonomien, slik den er blitt framstilt teoretisk av bl.a. A. V. Chayanov, var tuftet på folks utnyttelse av lokale ressurser i før-industrielle samfunn.<sup>4</sup> Eventuelle overskudd av økonomisk virksomhet ble ført tilbake til husholdet, og investeringer som initierte akkumulasjon av kapital, forekom ikke. Matproduksjonen var i første rekke myntet på husholdets behov og i mindre grad på omsetning på et marked, selv om det også kunne være omvendt når fisket slo til for fullt. Sjølforsyningen åpnet for gjensidighetsordninger og for utveksling av produkter

basert på egen høsting, som da naboer ga hverandre 'kokfisk' når en hadde fisk til overs.<sup>5</sup>

Til tross for den intime og langvarige tilknytningen til husholdsøkonomien hadde småbrukere og fiskere siden Hansatiden vært integrert i europeisk markedsøkonomi og handel gjennom jektefart og Bergenshandel. «Den eksportrettede fiskerivirksomhet var altså en før-industriell markedstilknyttet næring og inngikk samtidig som en del av bondesamfunnets produksjonsvirksomhet», skriver økonomihistoriker Trygve Solhaug.<sup>6</sup> Også mange småbrukere på innlandet var knyttet til denne markedsproduksjonen gjennom regelmessig deltakelse i Lofotfisket, i alle fall

fra først på 1700-tallet.<sup>7</sup> Bindingen til Lofoten vedvarte gjennom store deler av 1800-tallet for folk i dalene og byggehusholdningen holdt også stand.<sup>8</sup> Axel Coldevin, som la ned et stort arbeid vedrørende fylkets økonomiske historie og ellers stod nært handelsdynastiet på Helgeland, skriver at '*handelen ble mye avgjort uten mynt*'.<sup>9</sup> Hamp, lin, salt, tobakk, malt, litt rugmel, brennevin, lerret og strie til klær, seilduk og tauverk var de viktigste varene de skaffet seg på denne måten. Men fra langt tilbake hadde byggehandelen vært typisk blant den rurale befolkningen. Pietro Querini opplyser fra sitt opphold på Røst i 1432 at folk der brukte tøy fra London og andre steder og nevner også at øyboerne der hverken har eller bruker mynt.<sup>10</sup> Det er altså på denne tida snakk om en ren byggehandel av produkter. Selv om økonomien i nord ble mer markedsorientert enn i landsdelene lenger sør omkring 1500, vedvarte varebyttet i stor grad framover i tid.<sup>11</sup>

Selv om handelen ble avgjort gjennom bytte av varer, avstod ikke det helgelendingen fra å skaffe overdådige produkter. Varelistene fra jektestarten fra midt på 1500-tallet nevner luksusartikler som bl.a. tysk øl og sølvtøy. Friis skriver at nord for Bergen og spesielt i Nordland ble tysk øl drikket mest i hele riket.<sup>12</sup> Videre var importert korn og keramikk viktig i den folkelige kystkulturen.<sup>13</sup> I tillegg kom importvarer som brennevin, vin, tobakk, sukker og salt i store mengder. I 1715 bestod jektelasten fra Bergen til Helgeland ved ett tilfelle av 44 % luksusvarer, dvs. brennevin, vin, malt og tobakk.<sup>14</sup> I sum peker dette mot at det fantes et forbruk i nord fullt på høyde med resten av landet, men talloppgavene sier ikke noe om fordelingen av varene blant ulike sosiale grupper. Byttehandelen innebar altså ingen marginalisering i seg selv, men kunne føre til anskaffelse av varer langt utover primærbehovene.

Parallelt med husholdsøkonomien var altså

folk på Helgeland integrert i europeisk markedsøkonomi fra gammelt av. Denne formen for økonomisk dualisme kjennetegnet organiseringen av ressurs høsting og overlevelse for befolkningen, både i kystsamfunn og i skogsbygder, helt inn på svensk side. Det eksisterte en utstrakt form for handel mellom kyst og innland, hvor en rekke produkter ble utvekslet. I begynnelsen av 1830-åra skriver presten og forskeren I. A. Heltzen at Korgen i Hemnes var den viktigste møteplassen for handel og vareutveksling.<sup>15</sup> Her samlet seg store mengder øyboere for å kjøpe nødvendige trevarer, som hadde blitt fløtet ned bekker og elver fra bygdene innover landet i bytte mot fiskevarer. «Man finder Øboerne der komme ladede med Fiskevarer», anfører Heltzen. Øyboerne laget store flåter med grunder som ble brukt til ved- og tømmertransport utover fjordene. Om betydningen av denne virksomheten skriver Heltzen: «.....*man kan regne flere tusinde Læs, da de fleste store Flaatter gaae derfra*». <sup>16</sup> Opplysningen peker mot at enorme kvanta trevarer av ulike slag ble ført ut til kystsamfunn i første del av 1800-tallet, men kildene angir ikke eksakte mengder, siden slike oppgaver ikke fins.<sup>17</sup> Årsaken til det store behovet for trevirke var det faktum at nesten all skog på midten av 1700-tallet allerede var hogd langs kysten. Om dette skriver major Peter Schnitler i sin beskrivelse over Helgeland: «Thi her er Snart ingen Skoug ude ved Søesiiden, og maa bønderne paa Øerne 2, 4 à 6 Miile ind i Fiordene effter deres bygnings Tømmer og brændeveed»<sup>18</sup> Avskogingen fortsatte utover 1800-tallet og trelasthandelen i bytte mot fiskevarer, og særlig sild, ble et fast element under stevner og markeder.

For leilendingen må hogst ha vært en svært viktig næringsveg om tilgangen på skog rundt garden var stor. Hvor fløtingen var uproblematisk, men med flomstore bekker og elver og uten store fossefall, som ga relativt mindre svinn, ble



Tilvirking av sild om bord i galeasen «Mor», som tilhørte handelshuset Zahl i Nesna. Silda var basis i kystfolks byttehandel med skogsbygdene. Foto utlånt av Helgeland museum, avdeling Nesna.

fortjenesten også god. Det holdt som regel fjellbonden fra å reise til Lofoten og delta i fiskeriene.<sup>19</sup> Trevarene bestod så vel av råmaterialer som bearbejdede produkter. Råmaterialene var først og fremst tømmer, ved og stenger til hjeller. I tillegg kjøpte kystfolk store mengder never til takteking, som var et produkt som kom fra områdene langt øst, fra den storvokste bjørkeskogen rundt Røsvatnet, nær svenskegrensen. Av foredlede produkter nevnes båter, bord, tønner, bøtter, trau, stamper, årer, auser, kar, kjevlere og rokker. I nabosognet Mo ble det først og fremst produsert store mengder båter av ulik størrelse, som kystfolk hentet. Foruten båter ble også årer og trekavler produsert her, og annet som måtte til for å utstyre båtene. Til gjengjeld kom kystfolk til Korgen og Mo med maritime produkter, i all hovedsak fiskevarer, men også egg, dun, tran og lyse.

Den gjensidige avhengigheten mellom kyst og innland må ha vært omfattende, siden salt-

fisk synes å ha vært et basalt produkt i kostholdet vintertids for innlandsfolk. I øvre Vefsn var fiskeretter i vassdrag flere mil unna gardene viktig, noe som viser betydningen av denne ressursen i den subsistensorienterte økonomien.<sup>20</sup> Det rapporteres at fisket pågikk 4–5 uker om høsten, og 15–20 garn pr. bruker synes å ha vært en vanlig utrustning. Fisket ble omtalt som en stor 'herlighet', siden brukere da slapp å kjøpe sild og saltvannsfisk. De fleste hushold hadde imidlertid ikke rettigheter i slike gode fiskevatn, og særlig gjaldt det nye bruk som kom til utover 1800-tallet, siden rettigheter allerede var tildelt de eldre gardene. Følgelig kunne de heller ikke skaffe til veie ferskvannsfisk i nødvendige mengder, som ut fra antall garn og øvrig innsats viser et stort behov for denne typen næring på gardene. De var dermed henvist til å handle fisk med kystbefolkningen gjennom å bytte produkter, noe som altså økte graden av avhengighet til maritime leveranser.

Øyboere og folk fra skogsbygdene møttes også på de store markedene, som for eksempel Bjørnsmartnan på Dønna. Særlig møtte mange båtbyggere fra Rana opp på markedet for å avsette vinterens produksjon. Antall båter ble da så mange at prisene gikk ned under stevnet. For å kompensere for tapt fortjeneste ble arbeidet gjort dårligere og kvaliteten på båtene sank. Klagen på båtbyggerne i Rana var følgelig mange, siden øyboerne «fordrer alltid de beste Vare leverede for sletteste Priser».<sup>21</sup> Et betydelig antall båter ble også solgt i Lofoten, som fiskere tok med seg og solgte unna til gode priser etter fiskets slutt. Dette bærer bud om langvarige og nødvendige avhengighetsformer mellom kystsamfunn og skogsbygder, til også å gjelde regioner utenfor Helgeland. Fra gammelt av var byttehandel utvilsomt den viktigste måten å omsette produkter på, siden pengene som fantes blant folk, mest gikk til skatt og landskyld.<sup>22</sup> Det utelukker ikke at en del av handelen må ha vært gjort med sedler og mynt. Den uformelle økonomien dominerte, basert på direkte transaksjoner mellom produsentene, og mye av omsetningen kan derfor heller ikke dokumenteres i kildene. Handelen i regionen var med andre ord organisert uten et fordyrende mellomledd og varebyttet skjedde etter faste standarder og verdissetinger.

### Lokale entreprenører

I 1860-åra begynte imidlertid den økonomiske forbindelsen til Bergen å gå i oppløsning.<sup>23</sup> «En voksende stand av omreisende oppkjøpere og lokale handelsmenn og væreiere skjøt seg inn mellom fiskeren og kjøpmannen i eksportbyen», skriver Trygve Solhaug.<sup>24</sup> Strukturelle endringer i organiseringen av omsetningen skjedde også på Helgeland, og drivkrafta var liberalisering av lovverket og de rike sildeårene. I tillegg ble kommunikasjonene bedret, hovedsakelig ved at rutegående skip kom i drift langs kysten og inn fjordene og at telegraflinja ble bygget gjennom

regionen, også med sidelinje mellom innland og kyst. I perioden 1861–1874 fantes enorme forekomster av storsild i Helgelandsværene.<sup>25</sup> I årene 1869 og 1870 deltok 10000–11000 mann, og det bare i de viktigste værene på Nord-Helgeland.<sup>26</sup> Mange kom fra innlandet og befolket vær- og øysamfunn for å ta del i rikdommen. Silde- og klippfiskproduksjonen vokste enormt og var basert på lokal omsetning. «Kvinner og barn og mange andre som aldri hadde vært med på fiske, drog ut for å få sin del av fortjenesten på forskjellig vis», skriver Axel Coldevin om sildeårene 1861–74.<sup>27</sup> I slutten av 1860-åra var barnas daglønn spesifisert til 12–30 skilling, mens voksnes lønn var 28–36 skilling.<sup>28</sup> «Tjenestefolk forlot sine plasser og lot sin husbond i stikken», skriver Eivind Thorsvik.<sup>29</sup> Det viser omfanget og betydningen av det rike fisket, siden store grupper i befolkningen nå fikk en mulighet til å tjene bra med penger for første gang. De to næringene dannet gjennombruddet for mynt som betalingsmiddel i fiskeristrøk. Bakgrunnen for denne virksomheten var den voksende oppkjøpsflåten som betalte produktene med kontanter.<sup>30</sup> Fiskerne fikk pengene i handa ved levering av fangsten.<sup>31</sup> Dermed ser vi en reduksjon av byttehandel som omsetningsmåte i maritime områder.

I deler av innlandet var det også en høgkonjunktur i den samme perioden. Engelskbruket – The North of Europe land and Mining co. Ltd. – kjøpte opp store arealer med urskog i Vefsn og Hattfjelldal, som ble snauet ned i enorme mengder og eksportert ut av landet. Liberaliseringen av handelen førte dessuten til et kraftig oppsving i antall lokale handelsmenn. På Helgeland var det 127 handelsmenn i 1870 mot bare 44 stykker ti år før. Sildeepoken og den omfattende hogsten på innlandet innførte pengeøkonomien for fullt i regionen. En rekke nye nisjer ble skapt gjennom handel, handverk, transport, sag- og spesialisert skogsbruksarbeid og det oppstod en pengerikhet som ingen tidli-

gere hadde sett.<sup>32</sup> Dette skapte lokale markeder for primærnæringene, siden flere hundre skogsarbeidere skulle ha regelmessige forsyninger. Varebyttet nærmest forsvant og handel med bl.a. reinkjøtt ble nå gjort opp med penger, som innvarslet nye former for transaksjoner mellom samer og fastboende. Skogsarbeiderne var lønsmottakere og hadde ikke varer å bytte.<sup>33</sup> Sirkulasjonen av penger var omfattende både på kyst og innland så lenge silda og tømmeret fantes.

Imidlertid tok tømmereventyret slutt i midten av 1880-åra. Sviktende skattegrunnlag i kommunene, tallrike konkurser blant handelsmenn, nedgang i folketallet, fraflytting av utkantgarder og rekordstor emigrasjon var tydelige krisetegn i Vefsn og Hattfjelldal.<sup>34</sup> På kysten hadde silda forsvunnet noen år før og småfolk som eide parter i kostbare bruk, tapte sparepengene og forretninger gikk konkurs.<sup>35</sup> Det en hadde å selge, oppveide ikke for prisstigningen på kjøpevarerne. Fiskere og småbrukere produserte for lite omsetning av den øvrige egenproduksjonen, og da silda og skogen forsvant, manglet også kontantene. Det gjaldt derfor i enda større grad å *minske* avhengigheten til pengene gjennom å øke den subsistorienterte produksjonen. Å gjøre seg permanent avhengig av 'moderne' forbrukskultur i en sjølforsyningsøkonomi ville kun høyne bindingsgraden til pengene, noe som ville gjøre det mye dyrere å eksistere. Jo mere en kunne produsere direkte til eget forbruk, jo mindre var en avhengig av å tilegne seg via markedet. Dette førte også til et mindre behov for penger og fremmet byttehandel som middel for å skaffe forsørging. I 1880-åra kan en derfor hevde at den gamle byttehandelen tok seg opp, ved hjelp av lokale entreprenører som kjøpte opp produktene i regionen. Denne formen for byttehandel var med andre ord forskjellig fra den etablerte, siden forretningsfolk nå tok over som bindeledd mellom kyst og innland i



Lars Aa Meyer. Foto: Helgeland museum/Rana museums fotosamling.

mye større grad enn før. Den eksplosive økningen av antall handelsmenn i regionen fram mot 1870 viser omfanget av denne måten å omsette varene på. Imidlertid er det ikke innlysende at denne omsetningen måtte skje ved hjelp av penger.

Handelsmenn skaffet fiskere og småbrukere utredning og annet utstyr og var omsetningsledd for fisk og andre produkter, og kunne derfor erstatte bergensborgernes funksjoner slik også opprettelsen av sparebankene bidro til.<sup>36</sup> L.A. Meyer, som først etablerte handel i Nesna, men senere flyttet handelen inn til Mo, var den fremste entreprenøren på Helgeland i siste halvdel av 1800-tallet. Meyer baserte sin fortjeneste i stor grad på det gamle prinsippet om byttehandel. Han kjøpte agrare produkter og trevarer i Ranaområdet og byttet med varer hos hver kunde. Produktene ble så byttet mot sild og annen fisk i tilknytning til de store fiskeriene eller på markedene i kystområdene, flere ganger helt nord til markeder i Kabelvåg, Stokmarknes og Harstad.



Svenske nybyggere/bønder foran svenskstallen på Gammeltorget i Mo i Rana ca. 1900. Foto: Helgeland museum/Rana museums fotosamling.

I neste omgang ble maritime varer ført til Mo og byttet igjen mot vilt, trevarer og gardens produkter. Dermed tjente Meyer både på kjøp og salg i en treleddet strategi.<sup>37</sup> Han hadde da full kontroll med omsetningen og siden penger ikke tjente som objektive verdimål i denne handelen, ble skjønn og subjektive vurderinger desto viktigere for omsetningen. Den gamle byttehandelen uten penger ble altså holdt ved like og forsterket, selv om et fordyrende mellomledd tvang seg inn mellom produsent og konsument. Gjennom sin dominerende stilling i deler av Helgeland kunne Meyer la være å betale med kontanter, noe som etter alt å dømme må ha økt hans fortjeneste vesentlig. Leverandørene manglet konstant penger og ble på den måten bundet til å levere produktene til Meyer for å få til livets opphold. Selv om folk hadde tilgang til mange ressurser som ble bearbeidet gjennom eget arbeid, kunne de likevel ikke operere fritt på markedet. Den paternalistiske avhengighe-

ten hindret det.

Som nevnt hadde L.A. Meyer en betydelig handelsradius og dro nokså regelmessig langs kysten nordover. Denne delen av fylket manglet et stykke på veg egne skoger til trevirke og var helt avhengig av leveranser sørfra, siden grana ikke vokste naturlig nord for Saltfjellet. En varefortegnelse fra 1897 viser hvilke behov befolkningen hadde for treprodukter på denne tida: Nordlandsbåter med innredning i ulike størrelser, årer av varierende lengde, ror, øsekar, skjæker og meier, traue, snøskuffer, ski, kister, bommer, koffertar, ranværingstoler og pinnestoler.<sup>38</sup> Kildene sier ikke noe om dette var byttehandel, men opplysninger om handelsferder til Lofoten på samme tid viser at Meyer både kjøpte inn og tok i bytte fisk mot ulike vareslag. Antagelig var det først og fremst treproduktene som fungerte som byttevarer.

Båtene ble helst tilvirket nederst i bygdene for å minske transportlengden ned til sjøen,



Svensker på vei fra Sverige til Mo i Rana i 1909. Foto: Västerbottens Museum.

mens lettere trevarer ble laget innover dalene mot fjellet. I 1870–1880-åra var båtbyggingen på topp i Rana-distriktet og da ble 600–800 båter av ulik størrelse levert Meyer årlig, som kanskje utgjorde om lag en tredjedel av alle båtene produsert i Mo. I tillegg kom trevarer av alle slag, fra møbler til råvedstenger samt tjære, never og bark. I 1860-åra var flere uår og svenske nybyggere kom i langt større utreking enn før til Mo for å skaffe varer. Mye av de medbrakte varene bestod av ulike typer vilt, særlig snarefangede ryper, som ble eksportert sørover og til andre europeiske land. I tillegg var smør, reinkjøtt, skinn, ski, snøskuffer, tønnebånd, kommager og senetråd blant vareutvalget. Enkelte år kunne opptil 40 tusen ryper og 8–10 tusen kilo smør omsettes.<sup>39</sup> I sum representerte dette enorme verdier for Meyer, som gjennom svenskehandelen styrket sin beholdning mye. Svenskene fikk andre varer i bytte, mens utenlandseksporten av de kolossale viltmengdene i form av fugl, skinn og pelsverk skaffet Meyer

rikelig med kontanter.

Det er umulig å vurdere omfanget av handelen mellom kyst og innland i regi av regionale handelsmenn fram mot 1900. Flere betydelige entreprenører fantes, selv om L.A. Meyer var desidert den største. I Mosjøen drev Andreas B. Jürgensen og Lars Vik, i Hemnes Johs. Aas og i Mo Adolf Johansen og P. H. Pedersen, som konkurrenter til Meyer. Om slike foretak baserte omsetningen på byttehandel eller kontantoppgjør, er ukjent. Men så lenge bønder og fiskere hadde treprodukter eller naturalier å levere, kan en anta at de i stor grad også ble byttet mot varer, på samme måte som for de svenske nybyggerne. For de aller fleste utgjorde en husholdsøkonomi rammen for produksjonen, med mangesysleri og yrkeskombinasjoner som pilarer. Lønnsarbeidet var ennå kun sporadisk forekommende og ofte sesongpreget.

### Industrialisert skogbruk og gruvarbeid

Under Engelskbrukets herredømme sør i regio-



nen ble altså lokale markeder skapt for en stor lønnsarbeiderklasse av skogsarbeidere. Selv om mange av hoggerne var tilknyttet småbruk og garder i daler og fjellstrøk, innvandret flere hundre arbeidere fra andre regioner. De utgjorde en betydelig etterspørsel av varer, som hovedsakelig var kanalisert gjennom en rekke nye butikker lokalt. Svært mange utsalg ble opprettet, også på steder som tidligere var oppfattet som periferi og uvegsomme, siden mange av arbeiderne losjerte i skogstuer i villmarksområder hvor hogsten foregikk. Som nevnt betalte Engelskbruket sine ansatte med penger, og den gamle formen for byttehandel fikk derfor en knekk mens høgkonjunkturen stod på. Pengeøkonomiens frammarsj var her et resultat av lønnsarbeidets oppkomst.

Eksporten av tømmer kollapset altså i 1880-åra, siden mesteparten av skogen da var snauet ned og verdiene ført ut av regionen. I driftsperioden hadde enkelte forsømt gardene på grunn av ensidig deltakelse i skogsarbeid og forfallet hadde tatt overhånd.<sup>40</sup> Alt i alt ble regionen kastet ut i en tilstand som minnet mye om tida før Engelskbrukets herredømme. For mange ble situasjonen faktisk atskillig verre enn tidligere, siden rovhogsten hadde fjernet store skogressurser som var viktig for forsørgingen i husholdsøkonomien. Den manglet nå i stor grad, og befolkningen ble sendt ut i en kolossal nød etter brukets driftsstans.<sup>41</sup> De fleste gardene i Hattfjelldal herred stod da uten tilstrekkelig med tømmer til husbehov.<sup>42</sup> De som vokste opp, var vitne til følgene av Engelskbrukets herjinger: at hustømmer manglet, inntekter uteble og rettigheter tatt fra. Alternativt lønnsarbeid fantes knapt innenfor herredet, og handverk, løsarbeid, lofotfiske, tjærebrenning og fuglefangst ble mulige inntektskilder.<sup>43</sup> Alt tyder på at utmarksprodukter ble byttet mot hardt tiltrengte varer som mel, sukker, kaffe, tobakk etc., fortrinnsvis hos lokale handelsmenn.

Lenger nord på Helgeland startet gruve-

virksomhet i 1890-åra da Båsmo Gruber ble etablert i Rana. Dette var et regionalt gruveanlegg med 220 mann i arbeid i 1900.<sup>44</sup> Gruvene var underjordiske og produserte svovelkis. Av 679 ansatte med oppgitt fødested kom tre fire-deler fra Helgeland.<sup>45</sup> Av disse kan 70 personer, dvs. 13 %, med høg grad av sikkerhet føres til kystkommunene på Helgeland, mens de fleste andre kom fra næværende Rana, Hemnes og Vefsn.<sup>46</sup> Vi vet ikke om arbeiderne ved Båsmo Gruber eller andre industristeder i regionen var etablerte fiskere og småbrukere eller om de var yngre, eiendomsløse småbrukersønner.<sup>47</sup> Men stikkprøver fra Nesna herred viser at de fleste sannsynligvis tilhørte sistnevnte kategori. Av anleggs- og gruvearbeidere med fødested i Nesna herred fantes 25 personer som arbeidet i Båsmo, Sulitjelma eller på Ofotbanen i 1900. Av disse var fem oppgitt til å være gift, dvs. 20%. Resten var ugifte sønner som ennå hørte til foreldrenes hushold. Kun en liten del av arbeidsstyrken i Båsmo var på dette tidspunkt omflakkende nordnorske gruvearbeidere med lang fartstid.<sup>48</sup>

Like etter 1900 etablerte Dunderlandsverket seg i Rana og antall lønnsarbeidere økte dramatisk. Omtrent to tusen arbeidere samtidig var tilknyttet driften på det meste, men antall hjemmehørende i regionen er ukjent. Rekrutteringen til Båsmo Gruber taler likevel for at de fleste var fra distriktet, som unge og ugifte sønner av småbrukere, selv om mange svensker og finner også ankom Mo etter at Ofotbanen ble ferdig i 1902. Mange av dem, som tidligere ville ha fulgt i fedrenes spor med båtbygging, husflid, landbruk og fiskeri som leveveg, ble nå spesialiserte lønnsarbeidere i perioder. I løpet av en drøy tiårsperiode ble Mo herred sterkt preget av anleggs- og gruvevirksomhet. Dermed ble også et grunnlag skapt for et marked bestående av jordbruks- og fiskeriprodukter i Rana-distriktet.<sup>49</sup>



Egnebu i Lofoten. Repr.: Nesna bygdemuseum.

Men virksomheten ved de nye industriforetakene ble enten kortvarig eller usammenhengende og etter noen få år ble Dunderlandsverket avvirket. I driftsperioden ble pengeøkonomien kraftig stimulert og Meyers byttehandel, som bygde på en treleddet strategi, kunne ikke få det samme omfanget som før. I tillegg ble svenskehandelen sterkt begrenset etter 1915, siden toll ble innført på varer som passerte grensa. Først på 1900-tallet gikk også båtbyggingen kraftig ned i Rana-området, blant annet som en følge av rekrutteringen til industriarbeid og en begynnende motorisering av fiskeflåten, som krevde nye båttyper. Andre distrikter som Elsfjord og Korgen holdt likevel stand og økte til og med sin omsetning av båter fra ca. 1920.<sup>50</sup> Mindre foretak vokste da fram lokalt, som stod for omsetningen mellom kyst og innland. Mye

av underlaget for Meyers berikelse gjennom å kontrollere verdien av byttevarene forvitret altså, som følge av strukturelle økonomiske endringer.

### Kapitalisering og pengeøkonomi

L.A. Meyer betalte stadig oftere sine kunder i rene penger utover 1900-tallet. Den store skaren av lønnsarbeidere i Mo tvang fram andre former for transaksjoner enn ved varebytte. I 1920-åra ble byttehandelen ytterligere svekket, selv om de dårligere tidene i utgangspunktet inviterte til mer handel av denne typen. Framveksten av bankvesenet forklarer en god del av denne utviklingen, siden fiskere og gardbrukere stadig mer fikk sin kreditt her og ikke hos lokale entreprenører. I skyggen av L.A. Meyer hadde mange foretak drevet handel lokalt, med nærområdene som økonomiske nedslagsfelt for

omsetning av varer. Slike foretak lå vanligvis sentralt plassert, for eksempel i fjordbotner eller andre trafikknutepunkt eller på større øyer langs kysten. I skogsbygdene fortsatte produksjonen av trevarer i mellomkrigstida og i kystsamfunn ble fiskemottak etablert, som stod for omsetning av ferskfisk. Det var en ny næring med store muligheter.

Etablering av lokale markeder for salg av ferskfisk gjorde at fiskere kunne få pengene i handa ved levering av fangsten. Det skyldes at handelsmenn i sin tur også fikk raskere oppgjør. Fiskeriinspektør Oscar Sund skriver: «Før sirkulerte pengene en gang om året, nu en gang hver 14 dag».<sup>51</sup> Tidligere var det som regel å henge fisk til tørk eller å salte fisken for salg og så vente på oppgjør i månedsvis. Unntaket hadde vært når fiskere solgte fangsten til oppkjøpsfartøy. Ferskfisksalget var noe nytt som ble etablert i begynnelsen av århundret.<sup>52</sup> Det samme var gravning etter agnskjell.<sup>53</sup> På tredvetallet begynte også rusefisket, som var enda en ny måte å fiske for salg på, samtidig som den var svært lettvin. Fisken ble holdt levende i en kum i båten og ført videre med brønnbåter til markedet i Trondheim eller Oslo. Etter krigen ble dette heimefisket mer lønnsomt enn å dra på lofothavet.<sup>54</sup> Og oppgjør for fisken fikk de gjerne i handa ved levering til brønnbåten.<sup>55</sup> De nye nisjene førte til en større ressurs-allsidighet innenfor den markedsøkonomiske sektoren. Monetariseringen av husholdsøkonomien styrket det næringsmessige grunnlaget og førte til optimisme i kystens småbrukarmiljø.

Kystfolks behov for brensel, tømmer og andre treprodukter varte ved i mellomkrigstida, og avhengigheten av slike leveranser fra skogsbygdene stod fast. Den gamle kontakten med forretninger og utsalg i fjordbotnene ble derfor opprettholdt. Det nye var at handelen i større grad enn tidligere ble utført med penger og ikke ved varebytte. Eksempler på skogens pro-

dukter som fremdeles var etterspurt, var: Traug, daller, årer, baljer, råved, økseskaft, snøskuffer, ski, øsekar, årer, bark, småbåtbord, spissbåter i ulike størrelser, børtre, vannstamper, baljer, ulike traug, vaskekoster og tønner.<sup>56</sup> Sortimentet minner mye om produktene i siste del av 1800-tallet som bl.a. L.A. Meyer omsatte. Nye, moderne materialer som kunne erstatte trevirke var ennå ikke på markedet.

Andre produkter fra innlandets skoger var en god del vilt – røy, tiur, orrflugl, ryper og skinn – samt multer, skohøy (sennegras) og ferskvannsfisk, never og bork, drag, vognhjul, vognarmer, meier, traug, tinder, likkister, sleiver, bord, ski, pjakser, spissbåter, nordlandsbåt, kister, nagelbord, æser, båtdrag, flaggstang, favnved, tønner, draghalser, skjæker, snusdåser, holker, stavntre, truger, sandstamper og kjevler.<sup>57</sup> Dette vitner om en mangesidig og nisjrettet tilvirkning av råmaterialer nært knyttet til småbrukerens mangesysleri, som var tuftet på nøye kjennskap til det lokale produksjonslandskapet, materialkunnskap og markedsinnsikt. Helgeland og resten av fylket var jevnt over et før-industrielt samfunn fremdeles, uten noen betydelig, spesialisert lønnsarbeiderklasse. I 1930 i Nordland fantes kun 17 % i sekundærsektoren av alle yrkesaktive menn over 15 år med hovedyrke.<sup>58</sup> Statistikken for 1920 er svak, men stipulerte tall viser at andelen voksne menn med ene- eller hovedyrke i industri i fylket var 6,1 % i bygdene, 10,6 % i byene.<sup>59</sup> Den dualistiske produksjonen, rettet både mot marked og sjølforsyning, var den dominerende forsørgingsmåten i hele mellomkrigstida for flertallet hushold i fylket.

Handelsmenn i fjordbotnene hadde utvilsomt en viktig økonomisk funksjon i hele mellomkrigstida, som bindeledd mellom skogsbygder og samfunn på kysten. Basert på ideen om fortjeneste sørget de for gjensidig salg av varer mellom produsent og forbruker, hvor utvekslingen var grunnleggende for arbeid og forsørging.

Det er vanskelig å avgjøre omfanget av innkjøp av fiskeprodukter, siden kildene ikke omhandler slike opplysninger i særlig grad. Eksempelvis kan nevnes at foretaket S. O. Eitran i Korgen flere ganger kjøpte torskeprodukter fra forretningen Håkon Leinann på Lunderøen vinteren 1923, til sammen 1460 kg fersk torsk, 400 kg lettsaltet torsk samt 45 liter rogn. Dette viser noe av utvekslingen av produkter mellom kyst og innland, riktignok i en mindre målestokk, men den må ha vært atskillig mer omfattende enn hva som er registrert i våre stikkprøver. Når handelsprotokollene ikke gjenspeiler denne handelen i samme grad som omsetningen av skogens produkter, kan det bety at S. O. Eitran i større grad drev byttehandel direkte med fiskere enn med skogsbygdas småbrukere. Fremdeles var behovet for treprodukter stort i kystsamfunn, og en del av sortimentet hos Eitran har utvilsomt funnet vegen dit. Noe av forklaringen kan også være at forretninger i kystsamfunn kom til å dominere varehandelen mer og mer i mellomkrigstida, siden mottak for ferskfisk, og bygging av ishus for oppbevaring, styrket omsetningen.<sup>60</sup> Ferskfisk ble da solgt videre til handelsmenn lokalt i fjordbotner og dalfører.

I tillegg kan det virke som det økonomiske området ble kraftig utvidet geografisk. S. O. Eitrans ordrebok i perioden 1920–1927 viser i overkant av hundre stedsnavn hvor eksport av treprodukter fant sted til.<sup>61</sup> Kun 12,5 % av alle ordrer i dette tidsrommet stammer fra Helgeland, mens kun 4,4 % av alle ordrer kan føres til kystkommuner på Helgeland (Alstahaug, Dønna, Herøy og Lurøy). Mesteparten av ordrene har tyngdepunkt i Lofoten og Finnmark, bl.a. i Henningsvær, Berlevåg og Vadsø. Ordreboka løper over en periode på syv år, og gir en helhetlig oversikt over firmaets geografiske nedslagsfelt i tidsrommet. Etterspørselen etter alle slag kurante trevarer nordover til Finnmark var stor, mens den regionale handelen derimot

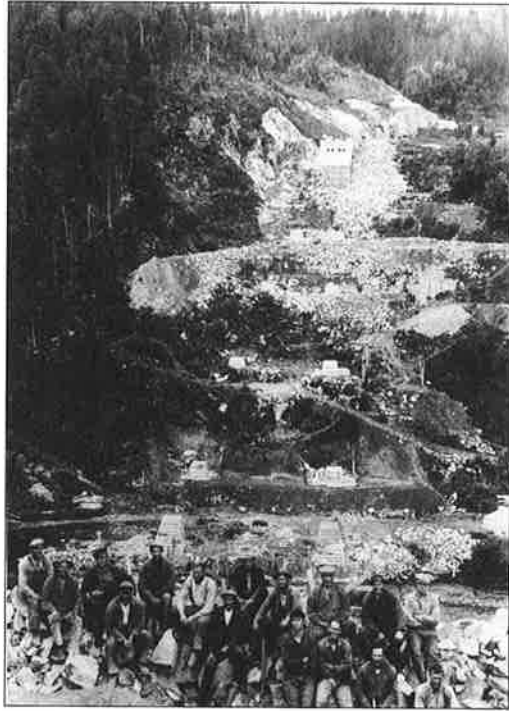
er nokså ubetydelig. Den lave eksporten av trevarer til kystområdene på Helgeland kunne på ingen måte dekke befolkningens behov og følgelig må andre foretak ha sørget for dette.

Noen forretninger spesialiserte seg faktisk på å levere to- og treroms båter, noe som indikerer at motoriseringa av fiskerflåten gikk saktere helt nord i landet.<sup>62</sup> Dette viser at lokale foretak på Helgeland kunne ha en viktig økonomisk funksjon som leverandør av treprodukter til hele Nord-Norge. Dette representerte riktignok ikke en gjensidig avhengighet, men en eksportstrøm av varer som i hovedsak gikk en veg. Siden avstandene var store kan vi regne med at betalingen hovedsakelig var i penger og i mindre grad i fiskeprodukter og andre varer som byttmiddel. Den gamle byttehandelen fra 1830-åra Heltzen beskriver, som ble gjort direkte mellom produsentene, var med andre ord blitt langt på veg kapitalisert, og pengeøkonomien ser ut til å ha fått et overtak på det meste av vareomsetning ved inngangen til andre verdenskrig. Likevel kunne den økonomiske situasjonen i mellomkrigstida og i krigsåra invitere til byttehandel. Fra Sleneset i Lurøy rapporteres at ved ble skaffet i bytte mot sei i Rana og Vefsn.<sup>63</sup> Fra samme sted opplyser en annen informant at materialer ble hentet mot fisk under krigen i Namsenområdet.<sup>64</sup> Dette er enkeltstående eksempler på at varebyttet fortsatte i flere tiår etter 1900, men det er umulig å fastslå omfang og eksakt tidspunkt, siden det handler om muntlige overleveringer som ikke kan etterspores i skriftlige kilder. Eksemplene viser uansett hvilket potensial intervjuer kan ha for å framskaffe ny kunnskap.

Fra Grane skrev en handelsmann, som startet butikk i slutten av 1920-åra, følgende: «*Det skulle skaffes varer til folk som på den tiden heller ikke hadde penger å betale med. Det var jo varebytte det gikk ut på. Med geitost som var vanskelig å omsette.*»<sup>65</sup> Eksempelet viser at byttehandelen i høyeste grad var virksom fremdeles, basert på

produkter som ost, smør og vilt fra småbrukere i omkretsen. I skogsbygdene var det svært lite penger blant folk i mellomkrigstida, og konjunktorene kan ha vært dårligere her enn for befolkningen langs kysten. Til tross for nordlandsbanens anlegg, som kunne involvere mer enn 1500 mann sommerstid, forsvant ikke varebyttet. Det skyldes trolig at bygdefolk bare unntaksvis fikk helårsarbeid.<sup>66</sup> For gardbrukere som bodde langs baneanlegget, var transport og materialsalg viktige inntekter, mens småbrukere i sidedalene ikke merket stort av ringvirkningene.

Under krigen skapte tyskernes satsing på videreføring av nordlandsbanen økt handel, særlig på strekningen Mosjøen – Mo i Rana, da innpå 5000 mann var i arbeid høsten 1940. Fiskere og bønder solgte produkter til alminnelig gode priser og distriktet opplevde oppgangstider.<sup>67</sup> Vi kan anta at prisene trolig var enda høyere i miljøet rundt anleggene. De enorme arbeidsstyrkene skulle ha store, daglige forsyninger. Det første bl.a. til at en handlet på svartebørsen, og de som hadde kontakter, organiserte større handelsekspedisjoner til ytre Helgeland for å skaffe kjøttslakt og fisk.<sup>68</sup> Men generelt innebar krigstilstanden økonomisk regresjon for mange foretak, og vi kjenner ikke detaljert til hvordan avhengigheten mellom kyst og innland utviklet seg i denne perioden. Kompensatoriske tiltak blant folk var mer selvforsyning og økt resirkulering av bl.a. materialer og klær. I tillegg blomstret varebytte under krigen, siden rasjonering og vareknapphet kjennetegnet den private økonomien. Byttehandel i form av 'kliring' er allment kjent som et utbredt fenomen under krigen, praktisert også i Nordland.<sup>69</sup> Derfor er det også høyst sannsynlig at ulike maritime produkter ble utvekslet mot mange slag varer fra skogen tilvirket i innlandsbygdene, og ikke bare omsatt mot betaling på lokale markeder som følge av tyskernes virksomheter.



Anleggsarbeidere på nordlandsbanen i 1930-åra. Privat utlån. Ukjent fotograf.

Gamle sosiale nettverk kan ha blitt revitalisert, og fått ny betydning, under de strenge økonomiske vilkårene som hersket.

Etterkrigstida borget for optimisme og ny giv i økonomien ved Marshallhjelp og andre former for internasjonalt samarbeid. Nye materialtyper og vareslag så dagens lys og forbruksmønsteret ble gradvis modernisert. Like fullt må det ha vært behov for en del treprodukter i atskillige år blant fiskeribefolkningen. Nylon og andre plastprodukter ble ikke øyeblikkelig tatt i bruk da de ble tilgjengelige. En gjennomgang av S. O. Eitrans innkjøpsbok for 1952 viser følgende utsnitt av varer: spekkefjøl, brødfjøl, likkister, brødbrikker, sleiver, rundbaljer, saltstamp, øser, storause, treskeier, kokser, visper, hesjestaur, gjerdepåler, auskar, tverrslag, spissbåter, rundbladauser, ved, juletre, bark, treskå-



Oluf Bendiksen, f. 1870 i Vefsn, ernærte seg ved å lage kjøkkenredskaper i tre. Da bildet ble tatt (ukjent år), bodde han på gården Sæteren i Tjøtta. Foto: Ukjent. Utlånt av Åsmund Granås.

ler, kjøttstamper, smørspader, ottinger, meløser, turistskeier, smørkuleformer og trebøtter, samt multegrøt, laks og røye.<sup>70</sup> Trewarebeholdningen hadde helt klart endret seg sammenlignet med tidligere leveranser. Nå framstår mange av produktene rettet mot en omsetning i byer og tettsteder, myntet på turister og utflyttere. Fra å være orientert mot lokale behov ble tilvirkningen rettet mot det nasjonale markedet, og i tiåra etter krigen eksportert ut av landet.<sup>71</sup> Opptil 3000 sleiver kunne produseres i løpet av vinteren pr. mann og eksporteres til Den Norske Husflidsforening.<sup>72</sup> Det viser at det fremdeles var fullt mulig å sysselsette seg ved eget arbeid, selv om lønnsarbeidet var blitt utbredt i årene etter andre verdenskrig i regionen.

S. O. Eitran kjøpte også maritime produkter i tiåret etter krigen, for eksempel to tønner uer fra K. Rønning i 1952, mens i 1948 og 1949 ble både røkt sild (1500 stk), fersk sild, tran, sei, kveite, saltfisk og torsk skaffet fra kystsamfunn. Det synes som det aller meste av dette ble handlet fra forretninger. I perioden 1953–1959 går denne omsetningen ytterligere ned og kun tre tilfeller av levering av fiskeprodukter til Eitrans handel ble registrert. Fra skogsbygdene dominerer sleiver og husflidsvarer innkjøpet av treprodukter i samme periode, og de tradisjonelle produktene i form av ulike båttypen, utrustning til båtene, never, bark etc. fins ikke lenger som handelsvare. Men ennå i åra like etter krigen ble et betydelig antall småbåter levert til Eitran av

lokale produsenter. Alt i alt kan det se ut som den gjensidige avhengigheten mellom kystsamfunn og skogsbygder eroderte i tiåret etter andre verdenskrig. Det gamle varebyttet var redusert til symbolske handlinger når fiskere og fjordfolk byttet fisk mot juletre.<sup>73</sup> Likevel tjente det til å vedlikeholde etablerte sosiale nettverk, som kunne utvides og fylle rollen som økonomiske reserver om situasjonen skulle kreve det. Etter spørnelsen etter hverandres produkter var stadig synkende, og transaksjonene ble administrert av en voksende kremmerklasse, som tjente gode penger. Brensel ble erstattet med kull, parafin og olje i kystsamfunn, og produkter av trevirke ble laget i andre materialer. Garn ble tilvirket i nylon og følgelig forsvant behovet for bark. Bølgeblikk overtok for never på takene og aluminium og zink erstattet trekar. Frossenfisk ble kjøpt inn i partier fra Frionor og Findus, og kjøleteknikken ga nye muligheter til oppbevaring. Flere og flere ferdigvarer så dagens lys til erstatning for de gamle produktene, som hadde utspilt sin rolle.

## Avslutning

Tradisjonelt hadde båter fra kystsamfunn kommet i stort antall til Korgen i Hemnes og enorme mengder trevarer ble fraktet ut til øyene av fiskeribefolkningen. Til gjengjeld hadde de forsynt befolkningen i skogsbygdene med mange slags maritime varer. Denne byttehandelen gjenspeiler en gjensidig avhengighet og omsetning av varer som ikke ble betalt med penger. Eksakte mål på omfanget av denne varestrømmen fins ikke, men kildene antyder at den var svært omfattende. På kysten fantes nesten ikke skog, og ferskvannsfisket alene kunne ikke dekke skogsbygdens behov for fisk.

Fra siste del av 1800-tallet så lokale entreprenører med L.A. Meyer i spissen store fordelere i byttehandelen. Gjennom en treleddet organisering av varebyttet tok Meyer full kon-

troll med omsetningen og bestemte priser ut fra skjønn. Svenskehandelen var del av denne omsetningen. En begynnende industrialisering i skogbruk og bergverk trakk til seg mange eieningsløse, som bare kunne betale med penger. Dette ga støtet til økt pengeavhengighet i alle ledd i omsetningsapparatet, og byttehandelen begynte gradvis å rakne. Samtidig vokste bankvesenet merkbart fram og fiskere og gardbrukere skaffet stadig mer kreditt her og ikke hos lokale entreprenører. De gamle handelshusene mistet dermed mye av det økonomiske grepet. I mellomkrigstida svekkes de ytterligere, og handelen spres på flere foretak enn tidligere. En del av dem handlet treprodukter med nordfylket og tettsteder i Finnmark, men i hovedsak gikk varestrømmen kun en veg. Pengeøkonomien ble styrket som følge av dette i kystområder, mens varebyttet på innlandet synes fremdeles å ha vært til dels vanlig. I krigsåra blomstret varebyttet opp i hele fylket takket være rasjonering og vareknapphet, men forsvant helt utover 1950-tallet. En rekke produkter i nye materialer kunne fås hos lokale handelsmenn og trevarene hadde utspilt sin rolle historisk. De kom derfor til å tjene kun som nostalgiske symboler for utflyttere og turister, mens varenes gamle bruks- og bytteverdi ikke lenger eksisterte.

Kildene har klare begrensinger, siden Meyers primærmateriale ikke er undersøkt og at kun enkelte dypdykk er tatt i andre handelsarkiv. Likevel gir de brukbare pekepinner på det økonomiske samkvemmet mellom kystsamfunn og skogsbygder i perioden 1850 – 1950. Da skjedde utvilsomt omfattende økonomiske endringer på Helgeland. Den gamle byttehandelen basert på direkte omsetning mellom produsenter opphørte gradvis i tidsrommet. Denne utviklingen var likevel ikke lineær, men viser skiftende tendenser i samspill med tilgangen på penger. Det framkommer tydelig at pengenes sirkulasjon også varierer til ulike tider innad i

regionen, hvor Rana og Vefsn opplever høgkonjunkturer uavhengige av hverandre. Her er det behov for mer lokalhistorisk forskning, for å finne ut hva som er felles og hva som skiller de to distriktene økonomisk. I dette perspektivet kan det også være aktuelt å belyse 1700-tallets utvikling, med særlig blick på markedsdannelser og betydningen av skogsbygdenes avhengighet til fiskeriene. Samtidig kan flere intervjuer i typiske fiskeriområder gi utfyllende opplysninger om omfanget av byttehandelen under krigen og i mellomkrigstida.

### *Jostein Lorås*

Førsteamanuensis

Adr.: Høgskolen i Nesna

8700 Nesna

E-post: jl@hinesna.no

### Noter

- 1 Jacobsen 1975:214
- 2 Bla Fygle et al. 1993 og Vea 2009.
- 3 Hoset 1986, Kjellström 1991
- 4 Chayanov 1966.
- 5 Brox, Ottar og Guneriussen, Willy: En polemikk om 'Kokfisk', Stensilserie A, ISV, Universitetet i Tromsø, 1984.
- 6 Solhaug 1976:204 f.
- 7 Svare 1974:118f. og Jacobsen 1975:107.
- 8 Coldevin 1954: 18.
- 9 Smst:19
- 10 Elstad 1994:26.
- 11 Nedkvitne 1991 a:566 ff.
- 12 Knutsen 1993:74, viser til Friis, P. C.: 'Norriges Beskrivelse' (ca. 1600).
- 13 Bratrein og Niemi 1994:166.
- 14 Fossen 1997:21. På 1700 – tallet var fiskerens gjeld til bergenskjøpmannen kun 10–15 riksdaler. Til sammenligning var 200 riksdaler en vanlig inntekt for en håndverker i Bergen, smst 23 f.
- 15 Heltzen s. 234 ff.
- 16 Smst:235.
- 17 Jacobsen 1975:117.
- 18 Schnitler [1929] 1985:42
- 19 Jacobsen 1975:117
- 20 Jacobsen 1996: 266 ff.
- 21 Heltzen:238
- 22 Coldevin 1954:19.
- 23 Jacobsen 1975:265 f.
- 24 Solhaug 1976:216.
- 25 Hansen 1996:44.
- 26 Jacobsen 1979:127.
- 27 Coldevin 1938:128.
- 28 Amtmannsberetningene 1866–1870, s. 32.
- 29 Thorsvik 1977:181.
- 30 Solhaug 1976:207.
- 31 Fygle 1993:19.
- 32 Jacobsen 1975:215
- 33 Elsvatn 2007, viser til Marek 1992:166.
- 34 Smst:230.
- 35 Coldevin 1954:44.
- 36 Coldevin 1938:138.
- 37 Coldevin 1954:42
- 38 Coldevin 1954: 39 ff.
- 39 Smst:38.
- 40 Jacobsen 1996:430, 470.
- 41 Jacobsen 1975:346ff.
- 42 Smst:348. I 1885 hevdet herredsstyret at dette gjaldt 80 garder, mens 20 bruk hadde nok tømmer hvis hogsten stoppet straks.
- 43 Folketellinga 1891, se Jacobsen 1975:353.
- 44 Amtmannsberetningene for Nordland 1896–1900, s. 34.
- 45 Bjørvik 1981:38. Min utregning er på bakgrunn av talloppgaver i artikkelen. I tillegg finnes 50 registrerte ansatte uten oppgitt fødested.
- 46 'Arbetare-diarium'. Personalprotokoll Bossmo Gruber 1893–1901. Representerte kystkommuner er: Brønnøy, Alstadhaug, Dønna, Leirfjord, Nesna, Rødøy og Lurøy.
- 47 Brumo 1973:82. Han skriver at det er forholdsvis få familiefolk ved gruvenc fram til 1887, men at det ble flere senere fram mot avviklingen i 1900.
- 48 Drivenes 1985:104. Han skriver at dette ikke var noe utbredt fenomen så tidlig som 1900.
- 49 Slottemo 2007:60 ff.
- 50 Coldevin 1954:93,
- 51 Sund 1935:63.
- 52 Banken, folket og fylket, s. 48.
- 53 Wold 1985:132. Han skriver at kvinnene rensket skjellene før de ble lagt i dunker og saltet for salg, «og rigeleg med pengæ vart dæ, utigjøno tiæ...»
- 54 Smst:154.
- 55 Smst:209.
- 56 Protokoll nr. 15, fra 1.januar 1920 til og med august 1922: Kladdebok over utenbygds debitorer. Handelsarkivet til S. O. Eitran, Korgen.



- 57 S. O. Eitrans innkjøpsbok nr 6, 7, 8 og 9 (oktober 1922 – 1925).
- 58 Drivenes 1985:21. Beregnet ut fra folketellingas yrkesstatistikk i 1930. Industrisektoren omfattet bergverk, bygg og anlegg, industri og handverk. Handverk var imidlertid ofte en typisk del av småbrukersamfunnets mangesysleri. Det betyr trolig at andelen ansatte i industrisektoren i virkeligheten var ennå mindre.
- 59 Benum 1980:14. I prosent av samlet antall voksne menn.
- 60 I 1915 fantes allerede 26 ishushus i kystkommunene på Helgeland. Nordlands Amt. Beretning om den økonomiske tilstand. Femåret 1911–1915, s. 31. Det Statistiske Centralbyrå. Kristiania 1921.
- 61 Ordreboken begynner 1. januar 1920 og de første 87 sidene ble undersøkt.
- 62 Kontobok for trevareforretningen Joh. Johansen, Finneid. Boka omfatter perioden januar 1934 – juli 1937. Forretningen videresolgte lokalt produserte trevarer til 41 avtakere, hovedsakelig med beliggenhet i Nord-Norge. Av disse er kun 3 lokalisert til Helgeland (Mo i Rana, Tjongsfjord og Bindal). Tyngdepunktet av varene ble levert til Lofoten, en del også til Finnmark. Alt vesentlig kjøpte og solgte forretningen to og tre romsbåter, i noen grad også joller, årer, stoler, gjerdestaur og en vannstamp.
- 63 Intervju med Torfinn Edvardsen, f. 1931.
- 64 Intervju med Håkon Reløy, f. 1925.
- 65 Enge 1988:157, brev til Fritz Enge fra Ludvig Kroken, dat. Trofors 19/12–1985.
- 66 Jacobsen 1977:244.
- 67 Strand 1993:209.
- 68 Sluttrapporten, Nordlandsbanens anlegg, s. 30.
- 69 Haukland 2010:77. Kliring er hyttehandel mellom venner og bekjente som omfattet alle typer forbruksvarer.
- 70 Innkjøpsbok nr. 22, utsnitt hele 1952, samt stikkprøver fra innkjøpsbøker 1948, 1950 og 1952.
- 71 Ravatn 1971–72:96 ff.
- 72 Lorås 1994:24.
- 73 Intervju med Arthur Slotterøy, f. 1928.
- år.» I: *Nordnorsk kulturhistorie bind I*. Oslo 1994.
- Brox, Ottar og Guneriusen, Willy: *En polemikk om 'Kokfisk'*, Stensilserie A, ISV, Universitetet i Tromsø. 1984.
- Brumo, Odd: *Sølvgruvedriften i Svenningdal 1877–1900. En økonomisk og sosial beskrivelse*. Hovedoppgave i historie, Universitetet i Trondheim. 1973.
- Coldevin, Axel: *Næringsliv og priser i Nordland, 1700–1880*. Det Hanseatiske Museums Skrifter nr. 11. Bergen 1938.
- Coldevin, Axel: *Hundre års handel i Nord-Norge. L.A. Meyer Mo i Rana 1854–1954*. Bergen 1954.
- Chayanov, A.V.: *The Theory of Peasant Economy*. Irwin, Illinois 1966.
- Drivenes, Einar Arne: *Fiskarbonden og gruvelusk – en studie av rekrutteringa til tre nordnorske gruvesamfunn*. Universitetsforlaget 1985.
- Elstad, Åsa: «Mentalitet og økonomi – Nord-Noreg 1750–1950». *Historisk Tidsskrift*. Nr.4 1991.
- Elsvatn Leif: *Etnisitet og agrarnæring i Hattfjell dal 1850–1940*. Masteroppgave i historie. Universitetet i Tromsø, historisk institutt. Våren 2007.
- Enge, Fritz: *En handelsreisendes liv*. Oslo 1988.
- Fossen, Anders: «Bjarne Petter Dass' Bergen». *Årbok for Helgeland*. Utgitt av Helgeland Historielag 1997.
- Friis, Peder Claussøn: *'Norriges Bescriffuelse'* (ca. 1600)
- Fygle, Svein, Lundestad, Svein og Strand, Inge: *Banken, folket og fylket*. Bodø 1993.
- Hansen, Kåre: *Husmenn i Tjøtta herred, utbredelse, levekår og sosiale forhold ca 1865–1900*. Hovedoppgave i historie, NTNU, 1996.
- Haukland, Linda Helen: *Bodø under andre verdenskrig. Narrativ og faktisk tilnærming til muntlige kilder*. Fakultet for samfunnsvitenskap. Master i historie våren 2010. Høgskolen i Bodø.
- Heltzen, Iver Ancher: *Ranens beskrivelse*. 1834. Utgitt ved Rana Museums- og Historielag. Udatert utgiv.
- Hoset, Mary Ann: *Ferdsløp over Harvasstua*. «Far etter fedrane». *Årbok for Vefsn, Grane og Hattfjell dal*. Vefsn museum 1986.

## Litteraturliste

- Benum, Edgeir: «Industrialisering i Nord-Norge ca. 1875 – ca. 1920». *Ottar*, 1980 nr. 119–120.
- Bjørvik, Oddvar: *«Fra Uma, fra Lula, fra Torne, fra Pit»*. *Gränshandeln mellan Mo i Rana och Nordsværiga*. Västerbottens museum 1980.
- Bratrein, Håvard Dahl og Niemi, Einar: «Inn i riket. Politisk og økonomisk integrasjon gjennom tusen

- Jacobsen, Kjell: *Vefsn bygdebok, bind II. Overgangstid. Vefsnbygdene ca. 1820–1900*. Mosjøen 1975. (s. 107 f., s. 117–119)
- Jacobsen, Kjell: «Bondevenene i Nordland». I Slettan, D. og Try, H. (red.). *Bondevenene: Jaabækrørsla 1865–1875*. Oslo 1979.
- Jacobsen, Kjell: *Gardshistorie for Grane. Vefsn Bygdebok, særbind III c*. Mosjøen 1996.
- Kjellström, Rolf: «Handeln mellan Tärna socken och Meyers i Mo i Rana i Norge». *Tärna i blickpunkten. En fjällsocken i tvårvetenskaplig belysning*. Fjellström, Phebe (red.). Umeå 1991.
- Knutsen, Nils M. (red.): *Mørkets og kuldens rike*. Bodø. 1993.
- Lorås, Jostein: *Reguleringa av Røsvatnet. Noregs verste naturinngrep?* Mosjøen 1994.
- Marek, Vaclav: *Samene i Susendalen*. Mosjøen. 1992.
- Nedkvitne, Arnved: «Økonomisk modernisering og urbanisering i Nord-Norge 1500–1789». *Historisk Tidsskrift* nr. 4/1991
- Norges Statsbaners Sluttrapport Grong – Mosjøen – Mo i Rana, NSB, Hovedadministrasjonen 1982.
- Ravatt, Torbjørn: «Husflitsarbeid i Røsvasstraktene». *Årbok for Helgeland, 1971–1972*.
- Schnitler, P. *Major Peter Schnitlers grenseeksaminasjonsprotokoller 1742–1745. Bind II* (Oslo: Norsk historisk kjeldeskrift-institutt). ([1929] 1985).
- Slottemo, H. G.: *Malm, makt og mennesker. Ranas historie 1890–2005*. Rana Historielag 2007.
- Solhaug, Trygve: «Kulturformer, økonomiske og sosiale mekanismer i det før-industrielle «Fisker-Norge» (1790–1870)». *Heimen XVII*, 1976.
- Strand, Inge: «Næringsliv og økonomisk utvikling i Nordland 1940–60». I: Fygle, Svein, Lundestad, Svein, Strand, Inge. *Banken, folket og fylket*. Bodø 1993.
- Sund, Oscar: «Helgelands Fiskerier». *Årbok for den Norske Turistforening* 1935. Oslo 1935.
- Svare, Bjarne: *Vefsn bygdebok bind 1. Vefsnbygdene fram til 1830*. Mosjøen 1974. (s. 158–161)
- Thorsvik, Eivind: *Ut mot hav. Fiskerihistorie for Nordland*. Bodø 1977.
- Veaa, Jan: *To kulturer. En sammenlignende undersøkelse av det vestnorske og det nordnorske kystsamfunnet. Med hovedvekt på det 19. og 20. århundret*. Høyskoleforlaget 2009.
- Wold, Helge A.: *Utvær. Bilder fra et nordnorsk hverdagslandskap*. Oslo 1985.

## Utrykte kilder

- Amtmannsberetningene for Nordland 1866–1870.
- Amtmannsberetningene for Nordland 1896–1900.
- Amtmannsberetningene for Nordland 1911–1915.
- Arbetare-diarium. Personalprotokoll Bossmo Gruber 1893–1901.
- Protokoll nr. 15, fra 1. januar 1920 til og med august 1922: Kladdbok over utenbygds debitorer. Handelsarkivet til S. O. Eitran, Korgen.
- S. O. Eitrans innkjøpsbok nr. 6, 7, 8 og 9 (oktober 1922–1925).
- Kontobok for trevareforretningen Joh. Johansen, Finneid. Boka omfatter perioden januar 1934 – juli 1937.
- S. O. Eitans innkjøpsbok nr. 22, utsnitt hele 1952, samt stikkprøver fra foretakets innkjøpsbøker 1948, 1950 og 1952.

## Informanter

- Edwardsen, Torfinn f. 1931, Sleneset i Lurøy.
- Reløy, Håkon f. 1925, Sleneset i Lurøy.
- Slotterøy, Arthur f. 1912, Sleneset i Lurøy.